

Rádi vám vždy pomůžeme

Zregistrujte svůj výrobek a získejte podporu na adrese
www.philips.com/welcome

DS7530

Otázky?
Kontaktujte
společnost
Philips



Příručka pro uživatele

PHILIPS

Obsah

1	Důležité informace	3
----------	---------------------------	----------

2	Váš dokovací reproduktor	4
	Úvod	4
	Obsah dodávky	4
	Celkový pohled na hlavní jednotku	4

3	Začínáme	5
	Připojení napájení	5
	Zapnutí	5

4	Přehrávání	6
	Přehrávání videa ze zařízení iPod nebo iPhone	6
	Přehrávání ze zařízení Bluetooth	6
	Přehrávání z externího zařízení	7
	Nastavení hlasitosti	7

5	Informace o výrobku	8
	Specifikace	8

6	Řešení problémů	9
	○ zařízení Bluetooth	9

7	Oznámení	10
----------	-----------------	-----------

1 Důležité informace

- Dodržujte všechny pokyny.
- Nezakrývejte ventilační otvory. Zařízení instalujte podle pokynů výrobce.
- Zařízení neinstalujte v blízkosti zdrojů tepla (radiátory, přímotopy, sporáky apod.) nebo jiných přístrojů (včetně zesilovačů) produkujících teplo.
- Napájecí kabel chraňte před pošlapáním nebo přiskřípnutím. Zvláštní pozornost je třeba věnovat zástrčkám, zásuvkám a místu, kde kabel opouští přístroj.
- Používejte pouze doplňky nebo příslušenství doporučené výrobcem.
- Používejte pouze takové napájení, jaké je uvedeno v uživatelské příručce.
- Během bouřky či v době, kdy se přístroj nebude delší dobu používat, odpojte napájecí kabel ze zásuvky.
- Veškeré opravy svěřte kvalifikovanému servisnímu technikovi. Přístroj by měl být přezkoušen kvalifikovanou osobou zejména v případech poškození napájecího kabelu nebo vidlice, v situacích, kdy do přístroje vnikla tekutina nebo nějaký předmět, přístroj byl vystaven dešti či vlhkosti, nepracuje normálně nebo utrpěl pád.
- UPOZORNĚNÍ týkající se používání baterie – dodržujte následující pokyny, abyste zabránili uniku elektrolytu z baterie, který může způsobit zranění, poškození majetku nebo poškození přístroje:
- Všechny baterie nainstalujte správně podle značení + a – na přístroji.
- Nekombinujte různé baterie (staré a nové nebo uhlíkové a alkalické apod.).
- Pokud nebudete přístroj delší dobu používat, baterie vyjměte.
- Baterie (sada akumulátorů nebo nainstalované baterie) by neměly být vystavovány nadměrnému teplu, jako např. slunečnímu svitu, ohni a podobně.

- Přístroj nesmí být vystaven kapající nebo stříkající tekutině.
- Na přístroj nepokládejte žádné nebezpečné předměty (např. předměty naplněné tekutinou nebo hořící svíčky).
- Protože adaptér slouží k vypínání přístroje, zařízení k vypínání přístroje by mělo být připraveno k použití.



Varování

- Neodstraňujte kryt přístroje.
- Nepokládejte toto zařízení na jiné elektrické zařízení.
- Zařízení nevystavujte přímému slunci, otevřenému ohni nebo žáru.
- Ujistěte se, že máte vždy snadný přístup k napájecímu kabelu, zástrčce nebo adaptéru, abyste mohli zařízení odpojit od napájení.

2 Váš dokovací reproduktor

Gratulujeme k nákupu a vítáme Vás mezi uživateli výrobků společnosti Philips! Chcete-li využívat všech výhod podpory nabízené společností Philips, zaregistrujte svůj výrobek na stránkách www.philips.com/welcome.

Jestliže se obrátíte na společnost Philips, budete požádáni o číslo modelu a sériové číslo vašeho přístroje. Číslo modelu a sériové číslo se nacházejí na zadní straně vašeho přístroje.

Napište si čísla sem:

Číslo modelu _____

Sériové číslo _____

Úvod

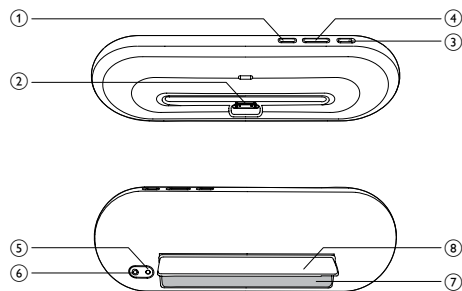
Tento dokovací reproduktor vám umožní vychutnat si zvuk ze zařízení iPod/iPhone, zařízení Bluetooth a jiných externích audiozařízení.

Obsah dodávky

Zkontrolujte a ověřte obsah balení:

- Hlavní jednotka
- Síťový adaptér
- Stručný návod k rychlému použití
- List s informacemi o bezpečnosti

Celkový pohled na hlavní jednotku



- 1 Bluetooth**
 - Zapnutí nebo vypnutí funkce Bluetooth.
- 2 Dok pro zařízení iPod/iPhone**
- 3 ON/OFF**
 - Zapnutí/vypnutí dokovacího reproduktoru.
- 4 - VOLUME +**
 - Nastavení hlasitosti.
- 5 DC IN**
 - Připojení napájení.
- 6 AUX IN**
 - Připojení externího audiozařízení.
- 7 Příhrádka na baterie**
- 8 Stojan**

3 Začínáme

Vždy dodržujte správné pořadí pokynů uvedených v této kapitole.

Připojení napájení

Tento dokovací reproduktor můžete napájet ze sítě nebo z baterií.

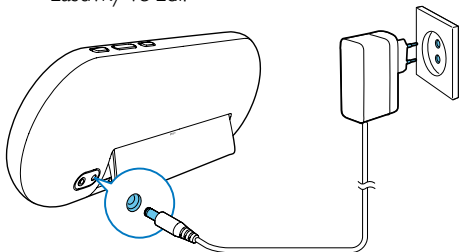
První varianta – napájení ze sítě

! Výstraha

- Hrozí nebezpečí poškození výrobku! Zkontrolujte, zda napětí v elektrické síti odpovídá napětí, které je uvedeno na štítku s typovými údaji. Štítek s typovými údaji je umístěn uvnitř stojanu dokovacího reproduktoru.
- Nebezpečí úrazu elektrickým proudem! Při odpojování napájecího adaptéru vždy vytahujte konektor. Nikdy netahajte za kabel.

Připojte napájecí adaptér do:

- konektoru na zadní části dokovacího reproduktoru.
- zásuvky ve zdi.

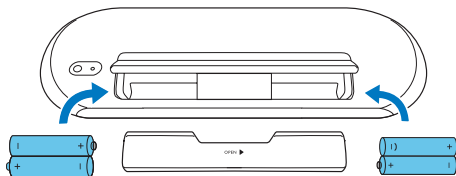
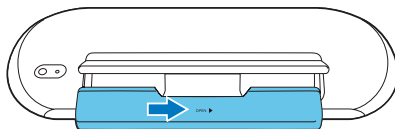
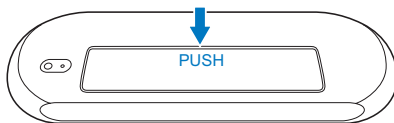


Druhá varianta – napájení z baterií

! Výstraha

- Nebezpečí výbuchu! Akumulátory chraňte před horkem, slunečním zářením nebo ohněm. Baterie nikdy nevhazujte do ohně.
- Pokud jsou baterie vybité nebo nebudou po dlouhou dobu používány, vyjměte je.
- Baterie obsahují chemikálie, proto by se měly likvidovat odpovídajícím způsobem.

- 1 Otevřete přihrádku na baterie.
- 2 Vložte 4 x 1,5V baterie AA podle naznačené polaritě (+/-).
- 3 Zavřete přihrádku na baterie.



Zapnutí

Přepnutím vypínače do polohy **ON** zapnete dokovací reproduktor:

↳ Rozsvítí se kontrolka LED.

Přepnutí do pohotovostního režimu.

V následujících případech se dokovací reproduktor přepne do úsporného pohotovostního režimu:

- Reproduktor je nečinný 15 minut při napájení střídavým proudem.
 - Zařízení iPod/iPhone nebo externí audio zařízení je odpojeno při napájení reproduktoru z baterií.
- ↳ Kontrolka LED zhasne.

4 Přehrávání

Přehrávání videa ze zařízení iPod nebo iPhone

Tento dokovací reproduktor vám umožní vychutnat si hudbu ze zařízení iPod/iPhone.

Kompatibilní zařízení iPod/iPhone

Dokovací reproduktor podporuje následující modely zařízení iPod/iPhone.

Vyrobena pro následující zařízení.

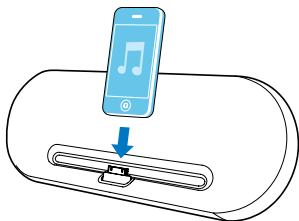
- iPod touch (2., 3., a 4. generace)
- iPod classic
- iPod nano (1., 2., 3., 4., 5., a 6. generace)
- iPhone 4S
- iPhone 4
- iPhone 3GS
- iPhone 3G

Poslech zvuku ze zařízení iPod/iPhone

Aplikace Philips **DockStudio** přináší řadu nových funkcí pro dokovací systém, jako je například internetové rádio a multifunkční budík. Chcete-li si vychutnat více funkcí, doporučujeme nainstalovat tuto bezplatnou aplikaci.

- 1 Přepněte vypínač do polohy **ON**.
↳ Rozsvítí se kontrolka LED.

- 2 Vložte zařízení iPod/iPhone do doku.



- 3 Při prvním použití budete požádáni o instalaci aplikace **DockStudio** do zařízení iPod/iPhone.
- 4 Klepnutím na možnost **[Yes]** (ano) přijmete požadavek na instalaci.
- 5 Proveďte instalaci podle pokynů na obrazovce.



- 6 Po instalaci spusťte aplikaci.
- 7 Spusťte na zařízení iPod/iPhone přehrávání zvuku.
↳ Z dokovacího reproduktoru uslyšíte hudbu.

Nabíjení zařízení iPod/iPhone

Po připojení jednotky ke zdroji napájení se zařízení iPod/iPhone vložené do doku začne automaticky nabíjet.

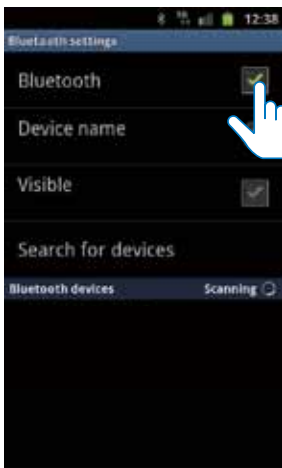
Přehrávání ze zařízení Bluetooth

Párování se zařízeními Bluetooth

Poznámka

- Než k tomuto dokovacímu reproduktoru připojíte zařízení Bluetooth, seznámte se s funkcemi rozhraní Bluetooth v daném zařízení.
- Efektivní provozní rozsah mezi dokovacím systémem a spárovaným zařízením je přibližně 10 metrů.
- Dokovací reproduktor udržujte mimo dosah jiných elektronických zařízení, která mohou způsobovat rušení.

- 1 Opakovaným stisknutím tlačítka **Bluetooth** vyberte zdroj Bluetooth.
↳ Tlačítko Bluetooth bude blikat.
- 2 Zapněte na zařízení funkci Bluetooth.
 - Různá zařízení mohou mít různé způsoby aktivace funkce Bluetooth.



- 3 Hledejte zařízení Bluetooth, která lze spárovat se zařízením.
- 4 Pokud se na displeji zařízení zobrazí název „DS7530“, vyberte jej a spustí se připojení.
↳ Uslyšíte dvojitě pípnutí jako potvrzení a, pokud bude připojení úspěšné, tlačítko Bluetooth přestane blikat.
↳ Na zařízení se zobrazí odlišná ikona Bluetooth.
- 5 Přehrajte na zařízení hudbu.
↳ Hudba bude hrát z dokovacího reproduktoru.

Tip

- Jestliže jste již své zařízení Bluetooth dříve spárovali se zařízením DS7530, stačí najít v nabídce Bluetooth název „DS7530“ a potvrdit připojení.

Odpojení Bluetooth:

- Stiskněte znovu tlačítko **Bluetooth** na dokovacím reproduktoru.
- Deaktivace funkce Bluetooth na vašem zařízení nebo oddálením zařízení z dosahu komunikace.

Přehrávání z externího zařízení

S tímto dokovacím reproduktorem si můžete užívat hudbu i z externího zařízení, jako je přehrávač MP3.

Poznámka

- Ujistěte se, že v dokovacím reproduktoru není vloženo zařízení iPod/iPhone.

- 1 Kabel MP3 link (není součástí dodávky) připojte:
 - do konektoru **AUX IN** na zadní části dokovacího reproduktoru.
 - do konektoru pro připojení sluchátek na externím zařízení.
- 2 Přehrajte na zařízení hudbu (viz uživatelská příručka zařízení).

Nastavení hlasitosti

Chcete-li upravit hlasitost, stiskněte během přehrávání tlačítko **-VOLUME +**.

5 Informace o výrobku



Poznámka

- Informace o výrobku jsou předmětem změn bez předchozího upozornění.

Rozměry

- Hlavní jednotka
(Š × V × H) 311 × 111 × 37,6 mm

Hmotnost

- Hlavní jednotka 0,28 kg

Specifikace

Zesilovač

Celkový výstupní výkon RMS	2 × 5 W
Odstup signál/šum	>60 dBA
MP3 Link	0,6 V RMS, 22 kohmů

Bluetooth

Standardní	Standardní verze rozhraní Bluetooth: 2.1+EDR
Výstupní výkon	0 dBm (třída 2)
Frekvenční pásmo	2,402 ~ 2,480 GHz ISM Band
Dosah	10 m (volný prostor)

Obecné informace

Napájení střídavým proudem	Model: S018KV0900200 (Philips) Vstup: 100–240 V~, 50/60 Hz, 500 mA Výstup: 9,0 V === 2 000 mA
Spotřeba elektrické energie při provozu	<18 W
Spotřeba energie v pohotovostním režimu	
Eco	<0,5 W
Max. Výstup pro zařízení iPod/iPhone	5 V === 1 A

6 Řešení problémů



Varování

- Neodstraňujte kryt systému.

Pokud chcete zachovat platnost záruky, neopravujte systém sami.

Jestliže dojde k problémům s tímto zařízením, zkontrolujte před kontaktováním servisu následující možnosti. Pokud problém není vyřešen, přejděte na webovou stránku společnosti Philips (www.philips.com/support). V případě kontaktování společnosti Philips mějte zařízení po ruce a připravte si číslo modelu a sériové číslo.

Nefunguje napájení

- Zkontrolujte, zda je napájecí šňůra správně připojena k jednotce.
- Ujistěte se, že je v síťové zásuvce proud.

Bez zvuku

- Upravte hlasitost.

Jednotka nereaguje

- Odpojte a znovu připojte zásuvku střídavého proudu a jednotku znovu zapněte.

O zařízení Bluetooth

Hudbu nelze přehrávat, ani když systém úspěšně navázal připojení Bluetooth.

- Zařízení nelze použít k přehrávání hudby společně se systémem.

Kvalita zvuku je po připojení zařízení podporujícího technologii Bluetooth špatná.

- Příjem prostřednictvím funkce Bluetooth je slabý. Připojené zařízení umístěte blíže k systému nebo odstraňte překážky mezi druhým zařízením a systémem.

Nelze navázat spojení se systémem.

- Zařízení nepodporuje profily vyžadované systémem.
- Zařízení nemá zapnutou funkci Bluetooth. Informace o aktivaci této funkce najdete v návodu k použití příslušného zařízení.
- Systém se nenachází v režimu párování.
- Systém je již připojen k jinému zařízení podporujícímu technologii Bluetooth. Odpojte toto zařízení nebo všechna připojená zařízení a opakujte pokus.

Spárované zařízení se neustále připojuje a odpojuje.

- Příjem prostřednictvím funkce Bluetooth je slabý. Připojené zařízení umístěte blíže k systému nebo odstraňte překážky mezi druhým zařízením a systémem.
- U některých zařízeních může být připojení Bluetooth automaticky deaktivováno funkcí úspory energie. Není to známkou poruchy systému.

7 Oznámení

Veškeré změny nebo úpravy tohoto zařízení, které nebyly výslovně schváleny společností Philips Consumer Electronics, mohou mít za následek ztrátu autorizace k používání tohoto zařízení.



Slogany „Made for iPod“ a „Made for iPhone“ znamenají, že elektronický doplněk byl navržen specificky pro připojení k zařízení iPod nebo iPhone a byl vývojářem certifikován jako splňující výkonové standardy společnosti Apple. Společnost Apple není odpovědná za činnost tohoto zařízení nebo za jeho soulad s bezpečnostními a regulačními standardy. Uvědomte si, že používání tohoto příslušenství se zařízením iPod nebo iPhone může ovlivnit výkon bezdrátového přenosu. iPod a iPhone jsou obchodní známky společnosti Apple Inc., registrovaná v U.S.A. a v dalších zemích.

CE 0890

Tento výrobek odpovídá požadavkům Evropské unie na vysokofrekvenční odrušení. Kopie Prohlášení o shodě EC je k dispozici ve verzi Portable Document Format (PDF) uživatelské příručky na stránkách www.philips.com/support.



Výrobek je navržen a vyroben z vysoce kvalitního materiálu a součástí, které lze recyklovat a znovu používat.



Pokud je výrobek označen tímto symbolem přeškrtnutého kontejneru, znamená to, že podléhá směrnici EU 2002/96/ES. Zjistěte si informace o místním systému sběru tříděného odpadu elektrických a elektronických výrobků.

Postupujte podle místních nařízeních a nelikvidujte staré výrobky spolu s běžným komunálním odpadem. Správnou likvidací starého výrobku pomůžete předejít možným negativním dopadům na životní prostředí a zdraví lidí.



Výrobek obsahuje baterie podléhající směrnici EU 2006/66/ES, které nelze odkládat do běžného komunálního odpadu. Informujte se o místních pravidlech sběru tříděného odpadu baterií, protože správnou likvidací starého výrobku pomůžete předejít možným negativním dopadům na životní prostředí a zdraví lidí.

Informace o ochraně životního prostředí

Veškerý zbytečný obalový materiál byl vynechán. Snažili jsme se, aby bylo možné obalový materiál snadno rozdělit na tři materiály: lepenku (krabice), polystyrén (ochranné balení) a polyetylen (sáčky, ochranné fólie z lehčeného plastu).

Systém se skládá z materiálů, které je možné v případě demontáže odbornou firmou recyklovat a opětovně použít. Při likvidaci obalových materiálů, vybitých baterií a starého zařízení se řiďte místními předpisy.



Poznámka

- Štítek s typovými údaji je umístěn v přihrádce na baterie.



Specifications are subject to change without notice
© 2013 Koninklijke Philips Electronics N.V.
All rights reserved.

DS7530_12_UM_V2.0

