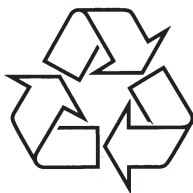


CD Atskaņotājs

AZ 1840

Reģistrējiet šo produktu mājas lapā
www.philips.com/welcome
un saņemiet tehnisko atbalstu.



Tiecieties ar Philips Internetā
<http://www.philips.com>

Lietošanas instrukcija

INFORMĀCIJA

Vides aizsardzības informācija

Nav izmantots nekāds lieks iepakojuma materiāls. Iepakojums viegli var tikt sadalīts trīs materiālos: kartonā, polistirolā un plastmasā.

Šī ierīce sastāv no materiāliem, kas specializētā uzņēmumā var tikt izjaukti un atkārtoti pārstrādāti. Lūdzu, ievērojiet vietējos noteikumus, kas attiecas uz iepakojumu, izlietotām baterijām un novecojušu tehniku.

Jūsu vecās ierīces izmešana

Jūsu prece ir veidota un ražota ar augstas kvalitātes materiāliem un sastāvdaļām, ko var pārstrādāt un lietot atkārtoti.

Ja precei ir piestiprināts šis pārsvītrotās riteņotās miskastes simbols, tas nozīmē, ka precī sedz Eiropas Direktīva 2002/96/EC.

Lūdzu, apziniet vietējo atsevišķās savākšanas sistēmu elektriskām un elektroniskām precēm.

Rīkojieties saskaņā ar vietējiem noteikumiem un neizmetiet Jūsu veco precī kopā ar sadzīves atkritumiem. Pareiza Jūsu vecās preces izmešana palīdzēs novērst potenciālas negatīvas sekas apkārtējai videi un cilvēku veselībai.



Specifikācijas

Strāvas patēriņš15 W
Izmēri (p x a x d)420 x 240 x 168 (mm)
Svars2.808 kg

UZMANĪBU

- Redzams un neredzams lāzera starojums. Ja vāks ir atvērts, neskatieties uz staru.
- Augsta voltāža! Neatvērt. Jūs pakļaujat sevi riskam saņemt elektrisko šoku. Ierīce nesatur nekādas daļas, ko varētu labot lietotājs.
- Ierīces modifikācijas var novest pie bīstama EMC starojuma vai citas nedrošas darbības.

Šī ierīce atbilst Eiropas Kopienas radio traucējumu prasībām.

**PIRMKLASĪGS
LĀZERA
PRODUKTS**

DZIRDES DROŠĪBA

Klausieties mērenā skaļumā

- Radio austiņu lietošana pārāk lielā skaļumā var bojāt Jūs dzirdi. Šis produkts var radīt skaņas tādos decibelu līmeņos, kas var izraisīt dzirdes zudumu, pat ja cilvēks ir pakļauts tādām skaņas līmeņiem mazāk kā minūti.
- Augstākie decibelu līmeņi ir paredzēti tiem, kam jau ir dzirdes problēmas.
- Skaņa var būt mēnīga. Nepārtraukti Jūsu klausīšanās komforta līmenis pakļaujas lielākam skaņas skaļumam. Tādēļ pēc ilgāka laika tas, kas Jums izklausās normālā skaļumā, patiesībā var būt kaitīgs un bojāt Jūs dzirdi. Lai pasargātos no tā, iestatiet skaņas skaļumu drošā līmenī pirms Jūsu dzirde ir pieradusi un atstājiet šo līmeni nemainīgu.

Lai izveidotu skaņas skaļuma drošo līmeni

- Iestatiet atskaņotāja skaļumu uz zemu līmeni.
- Palēnām paaugstiniet skaļuma līmeni, līdz Jūs komfortabli un skaidri visu dzirdat, bet izkropļojumiem.

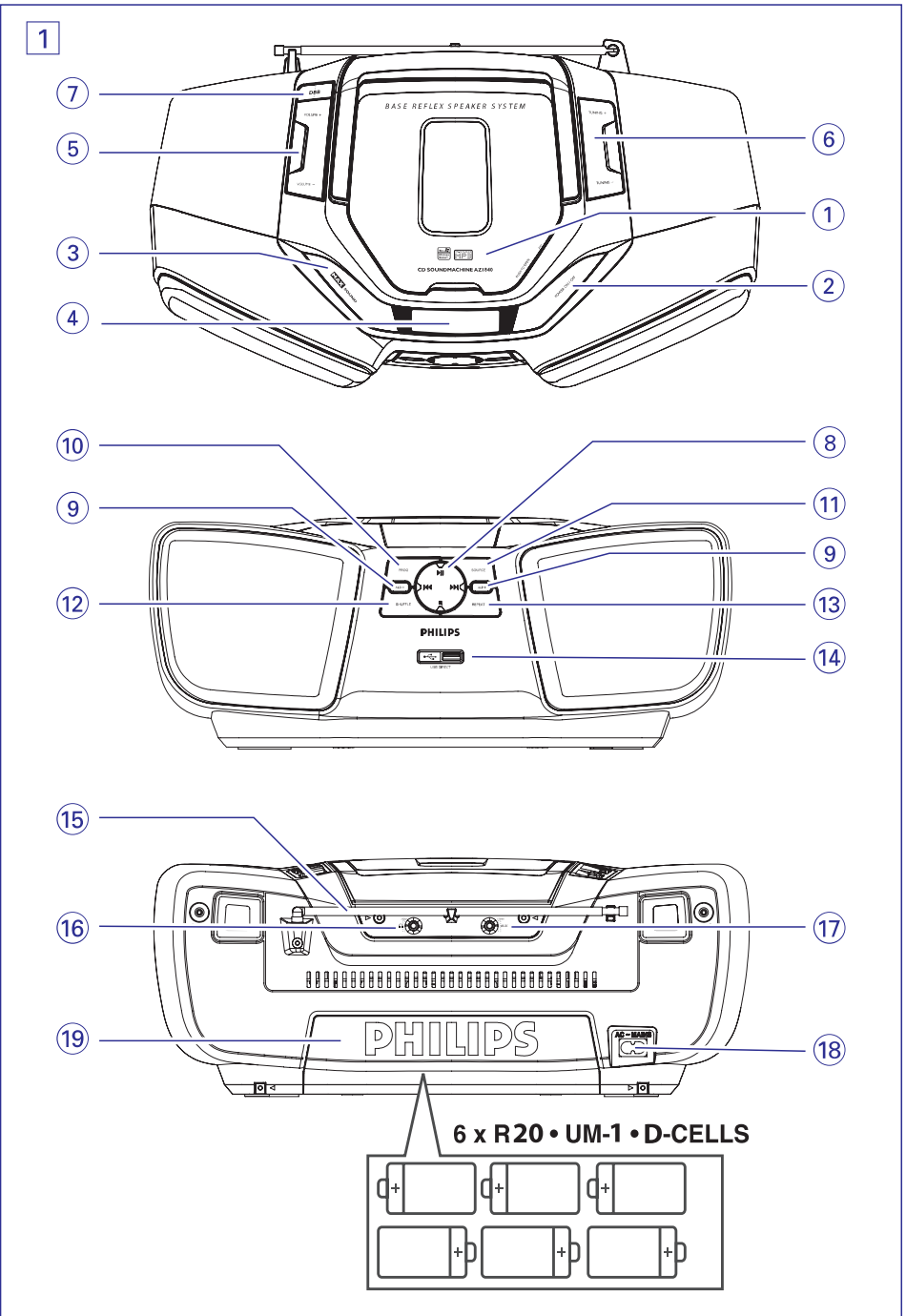
Klausieties saprātīgu laika posmu

- Pārāk ilga saskare ar skaņu, pat drošā skaļuma līmenī, var izraisīt dzirdes bojājumus.
- Esiet drošs, ka izmantojat šo ierīci saprātīgi un ievērojiet pārtraukumus.

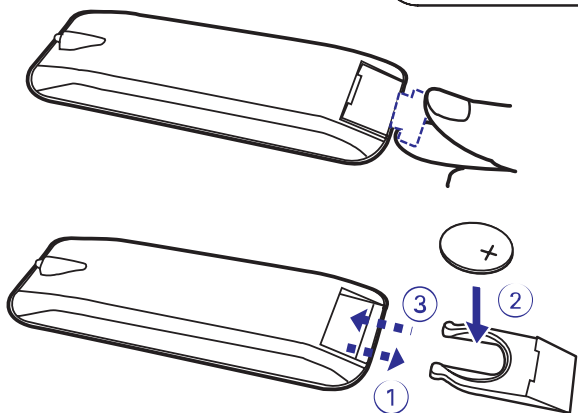
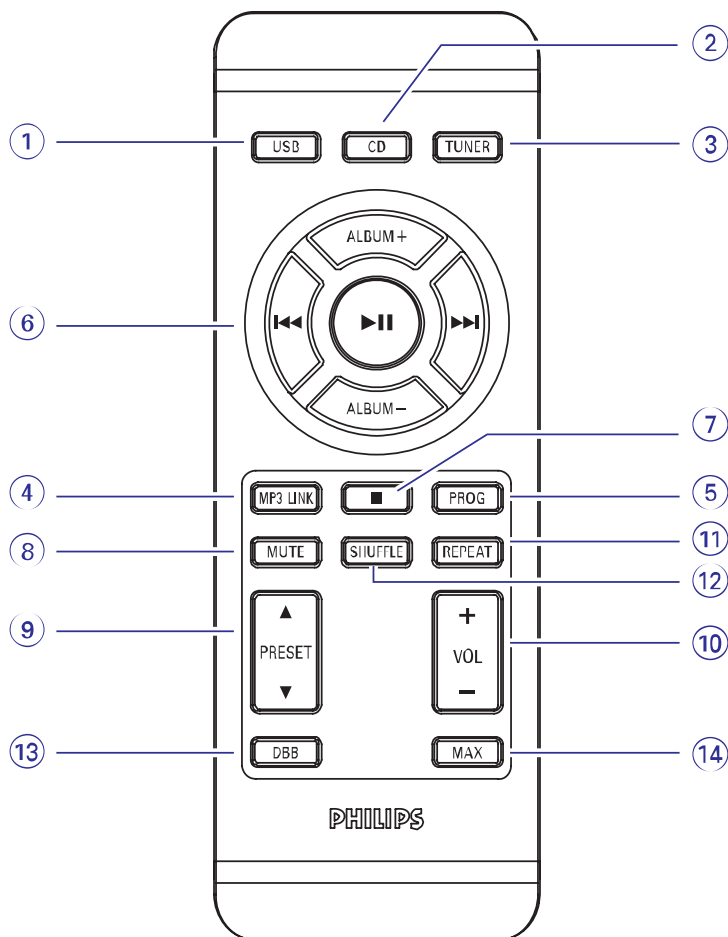
Ievērojiet sekojošus norādījumus, kad lietojat radio austiņas

- Klausieties saprātīgā skaļumā saprātīgi ilgu laiku.
- Uzmanieties nepaaugstināt skaļuma līmeni, kad Jūsu dzirde ir pieradusi.
- Negriežiet skaļumu tik lielu, ka Jūs vairs nedzirdat, kas notiek Jums apkārt.
- Jums jābūt piesardzīgam vai jāpārtrauc lietošana potenciāli bīstamās situācijās.
- Nelietojiet radio austiņas, kad pārvietojaties ar riteni, mopēdu, skeitbordu u.c. Tas var izraisīt satiksmes negadījumus, bez tam ir aizliegts daudzās reģionos.

ATTĒLI



2



Bojājuma gadījumā vispirms izlasiet zemāk aprakstītos gadījumus un tikai tad nododiet ierīci remontā. Ja jūs nespējat atrisināt problēmu, sekojot šiem padomiem, sazinieties ar vietējo izplatītāju vai servisa centru.

UZMANĪBU: Neatveriet ierīci, jo pastāv elektriskā šoka risks. Nekādā gadījumā Jums nevajadzētu mēģināt labot ierīci pašam. Šādā gadījumā garantija vairs nebūs spēkā.

Problēma

- Iespējamais cēlonis
- Risinājums

Tālvadības pults nefunkcionē

- Baterijas ir novecojušas/ ievietotas nepareizi
- Ievietojiet jaunas baterijas/ baterijas pareizi
- Attālums/ leņķis pret ierīci ir pārāk liels
- Samaziniet attālumu/ leņķi

Nav skaņas/ strāvas

- Skaņa nav noregulēta
- Noregulējiet skaņu
- Strāvas vads nav pareizi pievienots
- Pievienojiet AC strāvas vadu pareizi
- Baterijas ir novecojušas/ ievietotas nepareizi
- Ievietojiet jaunas baterijas/ baterijas pareizi
- CD satur dažādus failus (ne tikai audio)
- Nospiediet **◀◀**, **▶▶** vienreiz vai vairākas reizes, lai pārslēgtos uz audio failu datu faila vietā.

Displejs nefunkcionē atbilstoši / Nav atbildes uz nevienu no funkcijām

- Strāvas atvienošanās
- Izslēdziet un atvienojiet ierīci no elektriskā tīkla. Pēc neilga brīža pievienojiet no jauna.

Ierīces rādījums NOcd

- Nav ievietots CD
- Ievietojiet CD
- CD saskrāpēts vai netīrs
- Aizvietojiet/ notīriet CD, skatīt **Uzturēšana**
- Lāzera lēca ir nosvīdusi
- Uzgaidiet līdz lēca nožūst
- CD-R/CD-RW ir tukšs vai nav pabeigts
- Lietojiet pabeigtu CD-R/CD-RW vai atbilstošu tikai audio CD

Piezīme:

Pārliecinieties, ka CD nav šifrēts ar autortiesību aizsardzības tehnoloģijām, jo daži no šiem CD nesaskan ar CD standartiem.

CD izlaiž ierakstus

- CD ir bojāts vai netīrs
- Aizvietojiet vai notīriet CD
- Programma shuffle – atskaņošana jauktā režīmā – ir ieslēgta
- Izejiet no atskaņošanas jauktā režīmā

Piezīme: Nopietni saskrāpēts vai netīrs CD var izraisīt neatbilstošu ierīces darbību.

MP3 atskaņošanas laikā pazūd skaņa

- MP3 fails ir veidots pārsniedzot 320kbps līmeni
- Lietojiet zemāka līmeņa kbps, lai pārrakstītu CD ierakstus MP3 formātā
- Disks ir bojāts vai netīrs
- Aizvietojiet vai notīriet disku

AZ1840 neatkaņo USB datni

- Atskaņotājs nav iestatīts USB režīmā.
- Nospiediet **SOURCE** uz kontroles paneļa atkārtoti vai nospiediet **USB** uz tālvadības pults, lai izvēlētos USB avotu.
- Ierīce nav kārtīgi pievienota AZ1840 USB portam.
- Atkārtoti pievienojiet USB datni un pārbaudiet, vai atskaņotājs ir ieslēgts.
- AZ1840 neatbalsta šo datni vai audio failu formātu, kas tajā saglabāti.
- Lietojiet saderīgu datni un atbilstošus failu formātus.

Nav iespējams lietot tālvadības pulti, lai izvēlētos CD vai USB.

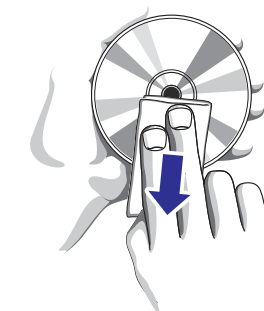
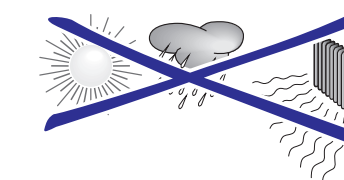
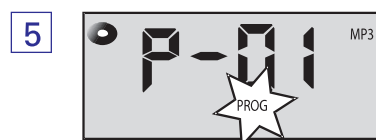
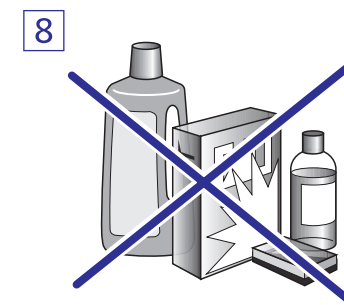
- Atskaņotājs nav iestatīts CD/USB režīmā.
- Nospiediet **SOURCE** uz kontroles paneļa atkārtoti vai nospiediet **CD** vai **USB** uz tālvadības pults, lai izvēlētos CD vai USB avotus.

CD atskaņotājs un apiešanās ar CD

- Ja CD atskaņotājs nespēj pareizi nolasīt CD, lietojiet tīrīšanas CD, lai notīrītu atskaņotāja lēcu un tikai tad nogādājat atskaņotāju remontā.
- CD atskaņotāja lēcu nekad nedrīkst aiztikt!
- Pēkšņas pārmaiņas apkārtējā temperatūrā var izraisīt lēcas norasošanu. Tad nav iespējama CD atskaņošana. Nemēģiniet notīrīt lēcu, bet novietojiet ierīci siltā telpā līdz mitrums iztvaiko.
- Vienmēr aizveriet CD nodalījuma durtiņas, lai izvairītos no putekļu nokļūšanas uz lēcas.
- Lai notīrītu CD, velciet taisnās līnijās no CD centra uz malām, lietojot mīkstu audumu. Nelietojiet tīrīšanas līdzekļus, jo tie var bojāt disku.
- Nekad nerakstiet uz CD un nelīmējiet uz tā uzlīmes.

Drošības informācija

- Novietojiet ierīci un gludas, cietas un stabilas virsmas tā, lai sistēma nebūtu savērsums.
- Vietai, kur tiek lietots strāvas vads vai pagarinātājs, jābūt vienmēr viegli pieejamai.
- Nepakļaujiet atskaņotāju, baterijas, diskus mitrumam, lietum, smiltīm vai pārlietu lielam karstumam, ko izraisa apkures sistēma vai tieša saules gaisma.
- Ierīce nedrīkst tikt pakļauta apšakstīšanai vai apžilbināšanai ar kādiem šķidrumiem.
- Lai varētu notikt pietiekama ventilācija, jābūt minimāli 15 cm spraugai starp ventilācijas atverēm un apkārtējām virsmām. Pretējā gadījumā var notikt pārkāšana.
- Neaizsedziet ventilācijas, piemēram, ar avīzēm, aizkariem, drēbēm u.c.
- Nekādus ar šķidrumu pildītus priekšmetus nedrīkst novietot uz ierīces, piemēram, vāzes.
- Ierīces tuvumā nedrīkst novietot atklātas liesmas avotus, piemēram, degošas sveces.
- Šīs ierīces mehāniskās daļas satur pašieeļļojošus pārklājumus, tādēļ nav nepieciešams veikt papildus eļļošanu.
- Lai notīrītu ierīci, lietojiet sausu audumu. Nelietojiet tīrīšanas līdzekļus, kas satur alkoholu, amoniju, benzīnu vai abrazīvas vielas, jo tie var radīt bojājumus.



Apsveicam Jūs ar šo pirkumu un sveicam pie Philips!

Lai pilnībā iegūtu no Philips piedāvāto atbalstu, reģistrējiet šo produktu mājas lapā www.philips.com/welcome.

Komplektācijas piederumi

- AC strāvas vads
- Tālvadības pults

Augšējais/ priekšējais panelis (Skatīt 1)

- Nospiediet, lai atvērtu** – atver/ aizver CD nodalījuma vāciņu.
- POWER ON/OFF** (Strāva ieslēgta/ izslēgta) – ieslēdz vai izslēdz ierīci.
- MAX SOUND** (Maksimālā skaņa) – aktivizē vai deaktivizē optimālāko dažādu skaņas funkciju sajaukumu.
- Ekrāna panelis** – rāda ierīces statusu.
- VOLUME +/-** (Skaļums +/-) – noregulē skaņas stipruma līmeni.
- TUNING +/-** (Regulēšana +/-) – noregulē radio stacijas.
- DBB** – ieslēdz/ izslēdz basu palielinājumu.
- ▶▶▶ / ▶▶▶** – uzsāk/ aptur CD/USB atskaņošanu
▶▶▶ / ▶▶▶ – izvēlas nākamo/ iepriekšējo failu.
 – meklē uz priekšu/ atpakaļ (nospiediet un turiet taustiņu) viena faila ietvaros.
■ – aptur CD/USB atskaņošanu.
 – izdzēš programmu.
- ALB +/-** – MP3-CD/USB: izvēlas albumus.
 – MW/FM: izvēlas saglabātu radio staciju (augšup, lejup).
- PROG** – ieprogrammē failus vai radio stacijas.
- SOURCE** (Avots) – izvēlas CD, USB, FM, MW vai MP3 LINK skaņas avotu.
- SHUFFLE** (Atskaņošana jauktā režīmā) – atskaņo visus CD/USB failus nejaušā secībā.
- REPEAT** (Atkārtot) – izvēlas atkārtotāšanas režīmus.
- USB ports** – pievieno ārējo USB datni.

Aizmugures panelis (Skatīt 1)

- Izvelkamā antena** – uzlabo FM uztveramību.
- Radio austiņu kontaktligzda** – pievieno radio austiņas.
- MP3 saikne** – ievads ārējai audio ierīcei.
- AC MAINS~** – strāvas vada pievienošanas vieta.
- Bateriju nodalījums** – 6 baterijām, R-20/ UM-1/ D-cells tips.

Tālvadības pults (Skatīt 2)

- USB** – izvēlas USB režīmu.
- CD** – izvēlas CD režīmu.
- TUNER** – izvēlas TUNER (FM/MW) režīmu.
- MP3 LINK** – izvēlas MP3 LINK režīmu.
- PROG** – ieprogrammē failus vai radio stacijas.
- ▶▶▶** – uzsāk/ aptur CD/USB atskaņošanu.
ALBUM +/- – tikai MP3/WMA/USB:
 – izvēlas albumus.
▶▶▶ / ▶▶▶ – izvēlas nākamo/ iepriekšējo failu.
 – meklē uz priekšu/ atpakaļ (nospiediet un turiet taustiņu) viena faila ietvaros.
- – aptur CD/USB atskaņošanu.
 – izdzēš programmu.
- MUTE** – izslēdz vai atjauno skaņu.
- PRESET ▲ / ▼ – MW/FM**: izvēlas saglabātu radio staciju (augšup, lejup).
- VOL +/-** – noregulē skaņas stipruma līmeni.
- REPEAT** (Atkārtot) – izvēlas atkārtotāšanas režīmus.
- SHUFFLE** (Atskaņošana jauktā režīmā) – atskaņo visus CD/USB failus nejaušā secībā.
- DBB** – ieslēdz/ izslēdz basu palielinājumu.
- MAX SOUND** (Maksimālā skaņa) – aktivizē vai deaktivizē optimālāko dažādu skaņas funkciju sajaukumu.

USB savienojuma lietošana

- AZ1840 ir aprīkots ar USB portu priekšējā panelī, nodrošinot iespēju atskaņot digitālo mūziku un muzikālu saturu, kas saglabāts Jūsu USB datnē.
- Lietojot USB datni, Jūs varat izbaudīt visas tās pašas AZ1840 piedāvātās funkcijas, kas aprakstītas sadaļā par disku vadību.

Savienojamās USB datnes

Ar AZ1840 Jūs varat lietot:

- USB atmiņas datni (USB 2.0 vai USB 1.1)
- USB atskaņotāju (USB 2.0 vai USB 1.1)
- USB datnes, kam nepieciešama draivera instalācija zem Windows XP nav tehniski atbalstīta.

Piezīme:

Dažos USB atskaņotājos vai atmiņas ierīcēs faili ir ierakstīti izmantojot autortiesību aizsardzības tehnoloģiju. Šādi faili nav atskaņojami citās ierīcēs, tostarp AZ1840.

Atbalstītie formāti:

- USB formāts FAT12, FAT16,
- FAT32 (sektora izmērs: 512 – 65,536 biti)
- MP3 bitu režīms (datu režīms): 32-320 un variabls bitu režīms
- WMA v9 vai jaunāks
- Vārdnīcas iedalīšana līdz pat 8 līmeņiem
- Albumu skaits: maksimums 99
- Failu skaits: maksimums 511
- ID3 tag v2.0 vai vēlāks
- Faila nosaukums Unikodā UTF8 (maksimālais garums: 128 biti)

Sistēma neatskaņos un neatbalstīs sekojošo:

- Tukšus albumus: tukšs albums ir albums, kas nesatur MP3/WMA failus un tas netiks nolasīts un attēlots displejā.
- Neatbalstīti failu formāti tiek izlaisti. Tas nozīmē, ka, piemēram, MS Word dokumenti .doc vai mp3 faili ar nosaukuma paplašinājumu .dlf tiek ignorēti un netiek atskaņoti.
- AAC,WAV, PCM. NTFS audio failus
- DRM aizsargātus WMA failus
- WMA failus Lossless formātā

USB datnes atskaņošana

1. Pārlicinieties, ka Jūsu AZ1840 ir pieslēgts AC strāvas vadam vai arī darbojas ar baterijām.
2. Nospiediet **SOURCE** uz kontroles paneļa atkārtoti vai arī **USB** uz tālvadības pults, lai izvēlētos USB avotu.
 → Ekrāns rāda **uSb**.
3. Pievienojiet AZ1840 USB portam atbilstīgu USB datni. Ja nepieciešams, savienojuma veidošanai lietojiet USB kabeli.
 → Ierīce automātiski ieslēgsies.
- Ja ierīce nav ieslēgta, tad manuāli ieslēdziet to un atkārtoti pievienojiet USB.
 → AZ1840 displejs rāda **rEAd** un kopējo atskaņojamo failu daudzumu (max. attēlojamais failu daudzums ir 151), kas saglabāti datnē.
4. Nospiediet **▶▶▶** uz AZ1840, lai uzsāktu atskaņošanu.
- Lai izvēlētos albumu, nospiediet **ALBUM +/-**.

Noderīgi padomi:

- Līdz 511 audio failiem, kas saglabāti USB datnē, var tikt atskaņoti Jūsu AZ1840.
- Līdz 99 albumiem, kas saglabāti Jūsu USB datnē, var tikt izvēlēti un attēloti AZ1840.
- Pārlicinieties, ka MP3 failu nosaukumi beidzas ar .mp3 un WMA failu nosaukumi ar .wma.
- DRM aizsargāto WMA failu pārveidošanai lieto Windows Media Player 10 (vai vēlāku).
 Apmeklējiet www.microsoft.com, lai uzzinātu vairāk par Windows Media Player un WM DRM (Windows Media Digital Rights Management).
- Ja atskaņojot USB datni, ekrāns rāda "OL", tas nozīmē, ka USB datne elektroniski pārslogo Jūsu AZ1840. Jums jānomaina USB datne.

Failu numuru ieprogrammēšana

Jūs varat saglabāt līdz 20 failiem sev vēlamā secībā. Ja Jūs vēlaties, tad vienu failu varat saglabāt vairāk nekā vienreiz.

1. Pauzes pozīcijā nospiediet **◀◀** vai **▶▶**, lai izvēlētos vēlamo faila numuru.
MP3-CD: Vispirms nospiediet **ALBUM +/-** vienu vai vairākas reizes, lai izvēlētos albumu.
2. Nospiediet **PROG**.
→ Ekrāns rāda programmas atrašanās vietas numuru. (Skatīt 5).
3. Atkārtojiet 1 – 2 soli, lai saglabātu visus vēlamos failus.
→ Ekrāns: **FULL**, ja jūs mēģināt saglabāt vairāk nekā 20 failus.

Programmas dzēšana

Atmiņas saturu iespējams dzēst :

- atverot CD nodalījuma durtiņas;
- izvēloties **TUNER**, **MP3 LINK** vai **USB** skaņas avotus;
- nospiežot **■** divreiz atskaņošanas laikā vai vienreiz pauzes režīma laikā.
→ **PROG** pazūd.

Atšķirīgi atskaņošanas režīmi: Atkārtošana un atskaņošana jauktā režīmā (Skatīt 6, 7)

Jūs varat izvēlēties un mainīt atšķirīgus atskaņošanas režīmus pirms atskaņošanas vai atskaņošanas laikā, kā arī kombinēt atkārtošanas režīmus ar **PROG** (PROGRAM).

- ↻ – atkārtu vienu failu.
- ↻ALL – atkārtu visu CD/ programmu.
- ✕ – atskaņo visus failus nejaušā secībā.

1. Lai izvēlētos atskaņošanas režīmu, nospiediet **REPEAT** vai **SHUFFLE** taustiņus uz kontroles paneļa (vai **MODE** uz tālvadības pults vienu vai vairākas reizes).
→ Ekrāns rāda atbilstošo ikonu.
2. Nospiediet **▶▶**, lai sāktu atskaņošanu pauzes vai stop režīmā.
3. Lai atgrieztos uz normālas atskaņošanas režīmu, nospiediet **REPEAT** vai **SHUFFLE** taustiņus uz kontroles paneļa (vai **MODE** uz tālvadības pults) atkārtoti, līdz režīmi vairs nav attēloti.
– Jūs varat nospiegt arī **■**, lai atceltu izvēlēto atskaņošanas režīmu.

Strāvas padeve

Vienmēr, kad iespējams, lietojiet strāvas padeves vadu, lai paildzinātu bateriju darbības laiku.

Pārliedzieties, ka Jūs vienmēr atvienojat strāvas vadu no kontakta un ierīces, pirms ievietojat baterijas.

Baterijas (nav komplektācijā)

1. Atveriet bateriju nodalījumu un ievietojiet 6 baterijas, tips **R-20**, **UM-1** vai **D-cells**, (vēlams bāziskas) pareizā virzienā, kā tas ir norādīts ar "+" un "-" simboliem nodalījuma iekšienē.
2. Aizveriet bateriju nodalījumu, pārliedzieties, kas baterijas ir atbilstoša tipa un pareizi ievietotas. Tagad ierīce ir gatava vadībai.

Baterijas satur ķīmiskas vielas, tādēļ no novecojušām baterijām jāatbrīvojas adekvāti.

- *Nepareiza bateriju lietošana var izraisīt elektrolītu noplūdi, kas izraisa bateriju nodalījuma koroziju un var pat izraisīt bateriju uzliesmošanu.*
- *Nelietojiet dažādu tipu baterijas, piemēram, bāziskas ar cinka karbonātu. Vienai ierīcei lietojiet tikai vienāda tipa baterijas!*
- *Kad ievietojat jaunas baterijas, nemēģiniet kombinēt novecojušas baterijas ar jaunām.*
- *Izņemiet baterijas, ja paredzat, ka ilgāku laiku ierīce netiks lietota.*

Tālvadības pults (Skatīt 2)

Svarīgi!

- *Pirms sākat lietot tālvadības pulti, noņemiet izolācijas plēvi kā parādīts 2. attēlā.*
- *Ja tālvadības pults nefunkcionē kā vajadzētu vai tās darbības ir ierobežotas, nomainiet baterijas ar jaunām (CR2025) tipa baterijām.*

1. Atveriet bateriju nodalījumu kā parādīts 2. attēlā.
2. Ievietojiet jaunu bateriju atbilstoši polaritātes zīmēm, un pilnībā aizveriet bateriju nodalījumu sākotnējā pozīcijā.
- *Nepareiza bateriju lietošana var izraisīt elektrolītu noplūdi, kas izraisa bateriju nodalījuma koroziju un var pat izraisīt bateriju uzliesmošanu.*
- *Izņemiet baterijas, ja paredzat, ka ilgāku laiku ierīce netiks lietota.*
- *Baterijas satur ķīmiskas vielas, tādēļ no novecojušām baterijām jāatbrīvojas adekvāti.*

AC strāvas lietošana

UZMANĪBU: Vienmēr pārbaudiet, ka esat pilnībā izslēdzis ierīci, pirms maināt vai atvienojat strāvas padevi.

1. Pārbaudiet, vai strāvas stiprums, kas parādīts uz marķējuma zīmes ierīces apakšā, sakrīt ar Jūsu vietējo strāvas stiprumu. Ja neatbilst, tad konsultējieties ar savu izplatītāju vai servisa centru.
2. Pievienojiet strāvas vadu **AC~MAINS** ievadam un sienas kontaktam. Tagad ierīce ir pievienota un gatava lietošanai.
3. Lai pilnībā izslēgtu ierīci, izņemiet strāvas vadu no sienas kontakta.
4. Novietojiet ierīci tuvumā AC izvadam, kur strāvas kontakts ir viegli sasniedzams.
- Atvienojiet strāvas vadu no sienas kontakta stipra negaisa laikā, lai aizsargātu ierīci no bojājumiem. Bērni var nopietni savainoties, ja strāvas kabelis ir atvienots tikai no izvada atskaņotāja aizmugurē, bet vēl ir pievienots sienas kontaktam, jo vada brīvā galā plūst strāva.


Marķējuma zīme atrodas ierīces apakšā.

Vispārējā darbība

Ieslēgšana, izslēgšana un funkcijas izvēlēšanās

1. Lai ieslēgtu ierīci, nospiediet **POWER ON/OFF** uz kontroles paneļa.
2. Lai izvēlētos skaņas avotu, nospiediet **SOURCE** uz sistēmas priekšējā paneļa vai atbilstošos taustiņus uz tālvadības pults – **CD, TUNER, MP3 LINK** vai **USB**.
3. Lai izslēgtu ierīci, nospiediet **POWER ON/OFF** uz kontroles paneļa.

Skaņas regulēšana

- Lai noregulētu skaņas stiprumu, nospiediet **VOLUME+/-** uz kontroles paneļa (vai **VOL+/-** uz tālvadības pults).
- Nospiediet **DBB** uz kontroles paneļa vai tālvadības pults, lai ieslēgtu vai izslēgtu basu pastiprinājumu.
- Nospiediet **MAX SOUND** uz kontroles paneļa (vai **MAX** uz tālvadības pults), lai uzlabotu skaņas kvalitāti.
- Pievienojiet radio austiņas kontaktam  ierīces aizmugurē.
- Nospiediet **MUTE** uz tālvadības pults, lai īslaicīgi izslēgtu atskaņotāja skaņu. Nospiediet to pašu taustiņu atkārtoti, lai atjaunotu skaņu.

Digitālā uztveršana

Radio staciju uztveršana

1. Atkārtoti nospiediet **SOURCE** uz kontroles paneļa vai nospiediet **TUNER** uz tālvadības pults, lai izvēlētos avotu – **MW** vai **FM**.
 2. Nospiediet un turiet **TUNING +/-** uz kontroles paneļa, līdz displejā sāk mainīties staciju frekvences.
→ Radio automātiski uztver staciju ar pietiekamu signālu.
 3. Ja nepieciešams, atkārtojiet otro soli, līdz atrodat vēlamo staciju.
- Lai noregulētu staciju ar sliktu signāla kvalitāti, viegli nospiediet **TUNING +/-** uz kontroles paneļa un atkārtojiet, līdz esat atradis optimālu kvalitāti.

Lai uzlabotu radio uztveršanas kvalitāti:

- **FM** radio stacijām izvelciet, pagrieziet antenu. Samaziniet antenas garumu, ja signāls ir pārāk spēcīgs.
- **MW** stacijām ierīce lieto iebūvētu antenu. Regulējiet šo antenu, pārvietojot visu ierīci.

Radio staciju ieprogrammēšana

Atmiņā iespējams saglabāt līdz 25 radio stacijām manuālā vai automātiskā veidā.

Manuāla ieprogrammēšana

1. Uztveriet vēlamo staciju (skatīt **Radio staciju uztveršana**).
2. Nospiediet **PROG**, lai aktivizētu ieprogrammēšanu.
3. Nospiediet **PRESET ▲ / ▼** uz tālvadības pults, lai izvēlētos numuru no 1 līdz 25.
4. Nospiediet **PROG**, lai apstiprinātu.
5. Atkārtojiet 1 – 4 soli, lai saglabātu pārējās stacijas.

Noderīgi padomi: Jūs varat izdzēst saglabātu staciju, tās vietā ieprogrammējot citu staciju.

Automātiska ieprogrammēšana

Automātiskās saglabāšanas režīms uzsāk radiostaciju saglabāšanu sākot ar 1. numuru. Visas iepriekš saglabātās stacijas tiek izdzēstas.

1. Izvēlieties **MW** vai **FM**.
2. Nospiediet un turiet **PROG** līdz parādās **Auto**.
→ Pieejamās stacijas ir saglabātas (**MW** vai **FM**). Pēc tam, kad visas stacijas ir saglabātas, automātiski sāks skanēt pēdējā saglabātā radiostacija.

Lai klausītos saglabātās stacijas

Nospiediet **PRESET ▲ / ▼** uz tālvadības pults vienu vai vairākas reizes, līdz atrodat vēlamo radiostaciju.

Par MP3

Mūzikas failu izmēra samazināšanas tehnoloģija MP3 (MPEG1 Audio Layer 3) ievērojami samazina digitālo datu apjomu audio CD, kamēr skaņas kvalitāte paliek nemainīga.

- **MP3 failu iegūšana:** jūs varat lejupielādēt legālus mūzikas failus no interneta uz savu datoru vai arī veidot šādus failus pats izmainot audio failus ar speciālas programmatūras palīdzību. (MP3 failiem tiek rekomendēts 128kbps vai augstāks bitu līmenis.)
- **MP3 CD izveidošana:** ierakstiet mūzikas failus no sava datora cietā diska CDR vai CDRW diskā, izmantojot disku rakstītāju.

Noderīgi padomi:

- Pārlicinieties, ka **MP3 failu nosaukums beidzas ar .mp3**.
- **Kopējais mūzikas failu un albumu daudzums: apmēram 400 (ar faila nosaukuma garumu līdz 20 rakstzīmēm)**
- **Faila nosaukuma garums ietekmē failu skaitu. Ar īsākiem nosaukumiem vairāk failu var tik ierakstīt diskā.**

Diska atskaņošana

- Šis CD atskaņotājs spēj audio diskus CD-R, CD-RW un MP3/WMA CD.
- CD-ROM, CD-I, CDV, VCD, DVD vai datoru CD nav iespējams atskaņot.

SVARĪGI!

- Disku, kas kodēti ar **autortiesību aizsardzības tehnoloģijām** var netikt atskaņoti.
 - DRM-aizsargāti WMA disku formāti nav atbalstīti.
1. Atkārtoti nospiediet **SOURCE** uz kontroles paneļa vai nospiediet **CD** uz tālvadības pults, lai izvēlētos CD avotu.
 2. Atveriet CD nodalījumu un ievietojiet CD ar apdrukāto pusi augšup, tad viegli piespiediet CD nodalījuma durtiņas, lai aizvērtu.
→ **READ** ir attēlots, kad CD atskaņotājs pārbauda diska saturu. Pēc tam parādās Audio CD: kopējais failu daudzums diskā. (Skatīt 3).

3. Nospiediet **▶▶**, lai sāktu atskaņošanu.
4. Lai iestatītu pauzi, nospiediet **▶▶▶**.
→ Ekrāns: ▶ un faila numurs mirgo. (Skatīt 4)
5. Lai atsāktu atskaņošanu, vēlreiz nospiediet **▶▶**.
6. Lai apturētu atskaņošanu, nospiediet **■**.

Noderīgi padomi:

CD atskaņošana apstāsies arī tad, ja:

- Jūs atvērsiet CD nodalījumu;
- Jūs izvēlēsieties **TUNER, MP3 LINK** vai **USB**;
- **CD ir izspēlēts līdz galam.**

Cita faila izvēle

- Nospiediet **◀◀ / ▶▶** vienreiz vai atkārtoti, līdz ekrānā parādās vēlamā faila numurs.
MP3/WMA-CD: Vispirms nospiediet **ALBUM +/-** vienu vai vairākas reizes, lai izvēlētos albumu.
- Pauzes stāvoklī, nospiediet **▶▶**, lai sāktu atskaņošanu.

Fragmenta atrašana faila ietvaros

1. Atskaņošanas laikā, nospiediet un turiet **◀◀** vai **▶▶**.
→ CD tiek atskaņots lielā ātrumā un ar pieklusinātu skaņu.
2. Kad Jūs atpazīstat vēlamu fragmentu, atlaidiet taustiņu **◀◀** vai **▶▶**, lai atsāktu normālu atskaņošanu.

Noderīgi padomi:

- *Kad meklēšanas laikā Jūs nonākat līdz pēdējā faila beigām, tiek apturēta CD atskaņošana.*