

# Altid klar til at hjælpe

Registrer dit produkt, og få support på  
[www.philips.com/support](http://www.philips.com/support)



BM7



## Brugervejledning

**PHILIPS**



# Indholdsfortegnelse

---

<b>1</b>	<b>Vigtigt</b>	2
	Sikkerhed	2

---

<b>2</b>	<b>Din flerrumshøjttaler</b>	3
	Indledning	3
	Hvad er der i kassen	3
	Oversigt over hovedenheden	4

---

<b>3</b>	<b>Klargøring</b>	6
	Tilslutning af strømmen og aktivering	6

---

<b>4</b>	<b>Afspilning</b>	8
	Afspilning i enkelttilstand	8
	Afspilning i gruppetilstand	10
	Afspilningsstyring	12

---

<b>5</b>	<b>Andre funktioner</b>	13
	Opdatering af firmwaren	13
	Nulstilling af gruppestatus	13

---

<b>6</b>	<b>Produktinformation</b>	14
	Specifikationer	14

---

<b>7</b>	<b>Fejlfinding</b>	15
----------	--------------------	----

---

<b>8</b>	<b>Forstå betydningen af LED-status</b>	16
----------	---	----

---

<b>9</b>	<b>Meddelelse</b>	18
	Skriftligt tilbud	18

# 1 Vigtigt

## Sikkerhed

- Sørg for, at der er nok friplads rundt om produktet til ventilation.
- Brug kun tilbehør eller ekstraudstyr, der er godkendt af producenten.
- Brug kun strømforsyninger, der er anført i brugervejledningen.
- Produktet må ikke udsættes for dryp eller sprøjt.
- Placer aldrig farlige genstande på produktet (f.eks. væskefyldte genstande eller tændte lys).
- Hvis stikket til Direct Plug-in-adapteren eller et apparatstik bruges til at afbryde enheden, forbliver enheden parat til betjening.



### Advarsel

- Kabinettet bør aldrig tages af enheden.
- Forsøg aldrig at smøre nogen del på enheden.
- Placer enheden på en flad, hård og stabil flade.
- Placer aldrig enheden på andet elektrisk udstyr.
- Benyt kun enheden indendørs. Hold enheden på forsvarlig afstand af vand, fugt og genstande, der indeholder vand.
- Udsæt ikke enheden for direkte sollys, åben ild eller varmekilder.



Dette er et KLASSE II-apparat med dobbelt isolering og uden beskyttende jording.

## 2 Din flerrums-højttaler

Tillykke med dit køb, og velkommen til Philips! Hvis du vil have fuldt udbytte af den support, som Philips tilbyder, kan du registrere dit produkt på [www.philips.com/welcome](http://www.philips.com/welcome).

---

### Indledning

Med Philips izzylink-højttaleren kan du:

- lytte til musik fra dine enheder med Bluetooth
- lytte til musik overalt i dit hjem via en gruppe izzylink-kompatible flerrumshøjttalere (medfølger ikke)
- lytte til musik fra en ekstern lydenhed via et 3,5 mm lyd kabel.

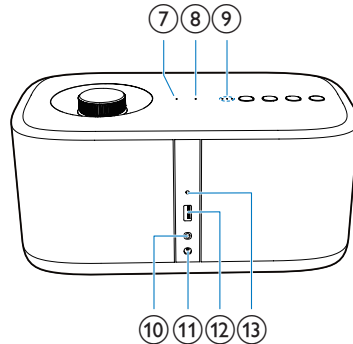
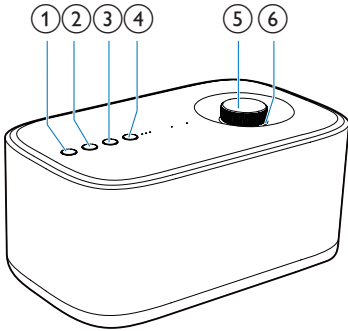
---

### Hvad er der i kassen

Kontroller og identificer indholdet af pakken:

- 1 × izzylink-flerrumshøjttaler
- 1 × strømadapter
- Trykte materialer

## Oversigt over hovedenheden



### ①

- Tænd eller sluk for højttaleren.

### ② SOURCE

- Skift til Bluetooth- eller AUDIO IN-kilden.
- I Bluetooth-tilstand skal du holde knappen nede i tre sekunder for at afbryde den aktuelle Bluetooth-forbindelse.
- I Bluetooth-tilstand skal du holde knappen nede i ti sekunder for at rydde parringsoplysningerne.

### ③

- Start eller genoptag afspilningen, eller sæt den på pause.

### ④ GROUP-knap/indikator

- Hold nede for at danne en gruppe med en anden izzylink-kompatibel flerrumshøjttaler.
- Tryk for at afslutte eller vende tilbage til en gruppe.
- Blinker grønt under gruppering.
- Lyser konstant grønt efter gennemført gruppering.

- Blinker grønt, når højttaleren fungerer som en slave og er koblet fra sin master.

### ⑤ Lydstyrkeknap

- Drej med/mod uret for at skrue op/ ned for lydstyrken.
- Tryk for at slå lyden til/fra.

### ⑥ Lydstyrkeindikator

- Lyser, når enheden er tændt.
- Dæmpes i standbytilstand.
- Blinker, når højttaleren er slået fra.
- Lyser grønt, når højttaleren fungerer som en slave i en gruppe af højttalere.

### ⑦ AUDIO IN-indikator

- Lyser hvidt, når den valgte kilde er AUDIO IN.
- Slukker i slukket/standbytilstand, eller når højttaleren fungerer som en slave i en gruppe af højttalere.

### ⑧ -indikator

- Blinker blå i parringstilstand.
- Lyser konstant blå, når der er oprettet forbindelse til en enhed med Bluetooth.
- Slukker i slukket/standbytilstand, eller når højttaleren fungerer som en slave i en gruppe af højttalere.

- ⑨ **Indikator for signalstyrke**
  - Angiver signalstyrken for en gruppeforbindelse.
- ⑩ **AUDIO IN-stik**
  - Lydindgang (3,5 mm) til en ekstern lydenhed.
- ⑪ **DC IN-stik**
  - Strømsstik.
- ⑫ **SOFTWARE UPGRADE**
  - USB-stik kun til højttalerssoftwareopgradering.
- ⑬ **GROUP RESET**
  - Tryk med en spids genstand for at gendanne fabriksindstillingerne.

# 3 Klargøring

Følg altid instruktionerne i dette afsnit i den angivne rækkefølge.

Hvis du kontakter Philips, vil du blive bedt om apparatets modelnummer og serienummer. Modelnummeret og serienummeret står på undersiden af apparatet. Skriv numrene her:

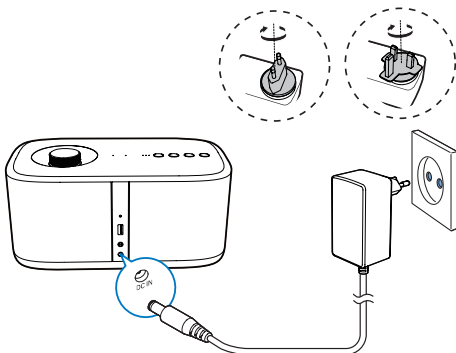
Modelnr: \_\_\_\_\_

Serienr: \_\_\_\_\_

## Tilslutning af strømmen og aktivering

### ! Advarsel

- Risiko for produktskade! Sørg for, at forsyningsspændingen svarer til den spænding, der er trykt på højttalerens bund.
- Risiko for elektrisk stød! Tag altid stikket ud af kontakten, når vekselstrømsadapteren skal frakobles. Hiv aldrig i ledningen.
- Før du tilslutter vekselstrømsadapteren, skal du sørge for at have udført alle andre tilslutninger.



- Slut strømadapteren til
  - DC IN-stikket bag på højttaleren.
  - stikkontakten.
  - ↳ Lydstyrkeindikatoren lyser.
  - ↳ Signalstyrkeindikatorerne blinker i flere sekunder, indtil højttaleren starter op.
  - ↳ Første gang du bruger den eller i enkelttilstand, begynder **1**-indikatoren at blinke, og højttaleren går i parringstilstand.
  - ↳ Hvis højttaleren fungerer som master i gruppetilstand, begynder **2**-indikatoren at blinke, indtil højttaleren finder den senest parrede enhed med Bluetooth.
  - ↳ Hvis højttaleren fungerer som slave i gruppetilstand, begynder **GROUP**-indikatoren at blinke, indtil højttaleren finder sin master i gruppen.

### \* Tip

- Enkelttilstand angiver brugen af en højttaler som en enkelt Bluetooth-højttaler, der ikke fungerer som master eller slave i en gruppe af højttalere.
- Gruppetilstand angiver, at flere izzylink-kompatible flerrumshøjttalere udgør en gruppe med én højttaler som master og de andre som slaver.



## Skift til standbytilstand

- Tryk i enkelttilstand på  $\phi$ .
  - ↳ Lydstyrkeindikatoren dæmpes.
  - ↳ Alle andre indikatorer slukkes.
- Tryk i gruppetilstand på  $\phi$  på en hvilken som helst højttaler i gruppen.
  - ↳ Lydstyrkeindikatoren på hver højttaler i gruppen dæmpes.
  - ↳ Alle andre indikatorer slukkes.
- For at tænde fra standbytilstand i enkelttilstand skal du trykke på  $\phi$  igen.
- I gruppetilstand skal du trykke på  $\phi$  på en hvilken som helst højttaler i gruppen for at tænde alle højttalerne fra standbytilstand.



### Bemærk

- Du kan slukke helt for lydstyrkeindikatoren ved at holde  $\phi$  nede.
- Hvis Bluetooth-forbindelsen i enkelttilstand er ugyldig, eller musikafspilning standses i 15 minutter, skifter højttaleren automatisk til standbytilstand.
- Hvis Bluetooth-forbindelsen til master-højttaleren er ugyldig, eller musikafspilning standses i 15 minutter i gruppetilstand, skifter alle højttalerne i gruppen automatisk til standbytilstand.

# 4 Afspilning

## Afspilning i enkelttilstand

**Enkelttilstand:** Enkelttilstand betyder, at højttaleren ikke er sat i gruppe med andre izzylink-kompatible flerrumshøjttalere. Den kan i stedet bruges som enkeltstående højttaler.

## Parring og tilslutning

### Bemærk

- Kontroller, at din enhed med Bluetooth er kompatibel med denne højttaler.
- Inden du parrer en enhed med denne højttaler, skal du læse brugervejledningen for at kontrollere, at den er kompatibel med Bluetooth.
- Sørg for, at Bluetooth-funktionen er aktiveret på enheden, og at enheden er indstillet til at være synlig for alle andre Bluetooth-enheder.
- Enhver forhindring mellem højttaleren og en Bluetooth-enhed kan reducere dækningsområdet.
- Hold afstand fra andre elektroniske enheder, der kan forårsage interferens.
- Dækningsområdet mellem højttaleren og en Bluetooth-enhed er ca. 10 meter.

### Mulighed 1: Parring og tilslutning via NFC

Near Field Communication (NFC) er en teknologi, der muliggør trådløs kommunikation over korte afstande mellem forskellige NFC-kompatible enheder som f.eks. mobiltelefoner og IC-tags.

Med NFC-funktionen kan datakommunikation let gennemføres blot ved at berøre det relevante symbol eller den angivne position på NFC-kompatible enheder:

### Bemærk

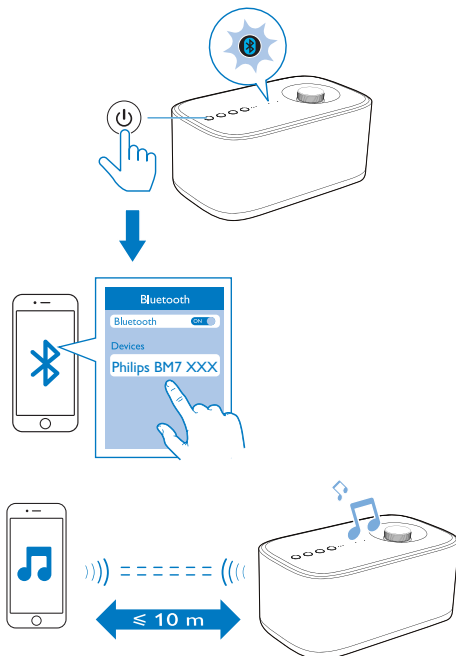
- Der er ikke garanti for kompatibilitet med alle NFC-enheder.



NFC



- 1 Aktiver NFC-funktionen på din Bluetooth-aktiverede enhed (se brugervejledningen til enheden for at få yderligere oplysninger).
- 2 Tryk gentagne gange på SOURCE for at skifte til Bluetooth-kilden © og aktivere parringstilstand.  
↳ © -indikatoren blinker blåt.
- 3 Lad NFC-området på den eksterne enhed komme i kontakt med NFC-området øverst på enheden, indtil du hører et bip.  
↳ Når der er oprettet parring og forbindelse, bipper højttaleren to gange, og © -indikatoren lyser konstant blåt.

### Mulighed 2: Manuel parring og tilslutning



- 1 Tryk på **SOURCE** for at skifte til Bluetooth-kilden og aktivere parringstilstand.  
↳  -indikatoren blinker blåt.
- 2 På din Bluetooth-enhed kan du aktivere Bluetooth og søge efter Bluetooth-enheder (se brugervejledningen til enheden).
- 3 Når [**Philips BM7 XXX**] vises på din enhed, skal du vælge den for at starte parring og oprette forbindelse. Hvis det er nødvendigt, skal du indtaste standardadgangskoden "0000".  
↳ Når der er oprettet parring og forbindelse, bipper højttaleren to gange, og  -indikatoren lyser konstant blåt.

## Afspilning fra den tilsluttede enhed med Bluetooth



### Bemærk

- Musikafspilningen sættes på pause, når der er et indgående opkald, eller en videoptagelse er i gang på den tilsluttede mobiltelefon.
- Efter oprettelse af Bluetooth-forbindelse kan du afspille musik på Bluetooth-enheden.  
↳ Musikken streames fra din Bluetooth-enhed til højttaleren.

### Sådan afbrydes den Bluetooth-aktiverede enhed:

- Deaktiver Bluetooth på din enhed.
- I Bluetooth-tilstand skal du holde **SOURCE** på højttaleren nede i mere end tre sekunder eller
- flytte enheden uden for kommunikationsrækkevidden.

### Sådan ryddes parringsoplysningerne:

- I Bluetooth-tilstand skal du holde **SOURCE** på højttaleren nede i mere end ti sekunder.

### Sådan tilslutter du den Bluetooth-aktiverede enhed igen:

- For en parret Bluetooth-enhed, hvor automatisk genoprettelse af forbindelse er aktiveret, genopretter denne højttaler forbindelsen, når den registreres.
- For en parret Bluetooth-enhed, der ikke understøtter automatisk genoprettelse af forbindelse, skal du genoprette forbindelsen til denne højttaler manuelt.


### Sådan tilsluttes en anden Bluetooth-aktiveret enhed:

- Deaktiver Bluetooth på den aktuelle enhed, og tilslut en anden enhed, når indikatoren blinker blåt.



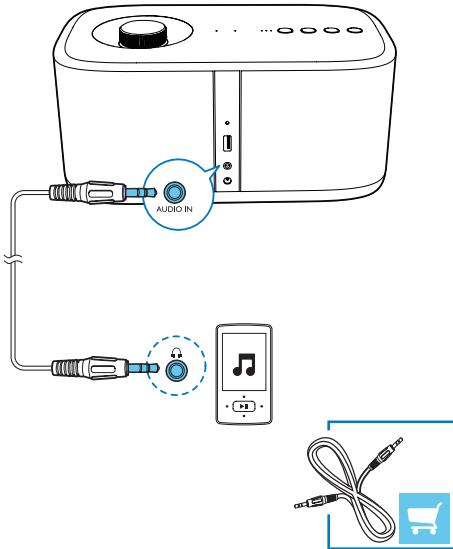
### Tip

- Før du tilslutter en Bluetooth-aktiveret enhed (især en iOS-enhed) til højttaleren, er du muligvis nødt til at slette tidligere parringsoplysninger på din enhed.

 -indikator	Beskrivelse
Blinker blåt	Tilslutter eller venter på forbindelse
Fast blåt	Tilsluttet

## Lytning til en ekstern enhed

Du kan lytte til en ekstern lydenhed som f.eks. en MP3-afspiller via **AUDIO IN**-stikket på højttaleren.



- 1 Tilslut et lyd-kabel med et 3,5 mm stik i begge ender til
  - **AUDIO IN**-stikket på højttaleren og
  - hovedtelefonstikket på den eksterne enhed.
- 2 Tryk gentagne gange på **SOURCE** for at skifte til **AUDIO IN**-kilden.  
↳ **AUDIO IN**-indikatoren lyser hvidt.
- 3 Afspil musik på den eksterne enhed (se enhedens brugervejledning).

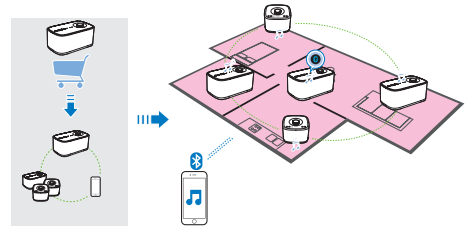
## Afspilning i gruppetilstand

**Gruppetilstand:** Hvis du har mere end én izzylink-kompatibel flerrumshøjttaler, kan du oprette en gruppe og streame musik til gruppen af højttalere på samme tid.

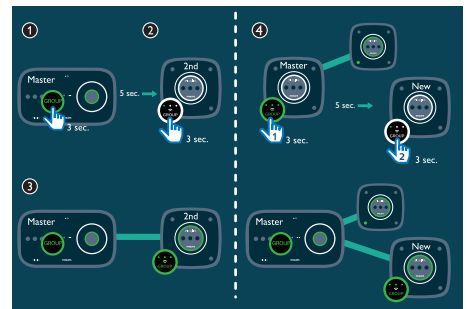
For at anvende denne funktion skal du skal købe mere end én izzylink-kompatibel flerrumshøjttaler:

### Bemærk

- Du kan oprette en gruppe på op til fem højttalere, med én som master og fire som slaver.



## Oprettelse af en gruppe



### Bemærk

- Når du opretter en gruppe, vil den første højttaler, som bliver aktiveret til gruppefunktion, fungere som master.

- 1 Hold **GROUP** nede på den første højttaler i 3 sekunder (master).
- 2 Hold **GROUP** nede på en anden højttaler i 3 sekunder (slave).
- 3 Vent 15 til 30 sekunder på oprettelse af forbindelse.
- 4 Gentag trin 1 til 3 for at tilføje flere slave-højttalere enkeltvis.



#### Bemærk

- Du kan kun tilføje slave-højttalere enkeltvis. Hver gang du tilføjer en slave-højttaler, skal du først holde **GROUP** nede på master-højttaleren, indtil indikatoren på knappen blinker, og højttaleren bipper.
- Hvis signalstyrkeindikatoren på en slave-højttaler viser, at signalet er dårligt, skal du flytte den tættere på master-højttaleren.

Du kan tilføje enhver af de følgende højttalere i den eksisterende gruppe eller oprette en ny gruppe med dem:

- En højttaler konfigureret med fabriksindstillinger
- En master-højttaler, som ingen slave er forbundet til
- En slave-højttaler, der er koblet fra sin master (hvor indikatoren **GROUP** blinker)

## MAV-BM7-PLAY fra masteren til hele gruppen

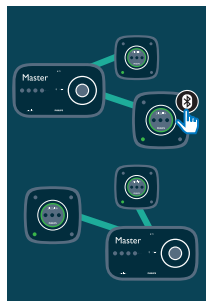


#### Bemærk

- I Bluetooth-tilstand sættes musikafspilningen på pause, når der er et indgående opkald, eller en videooptagelse er i gang på den tilsluttede mobiltelefon.
- Hvis denne højttaler (BM7) fungerer som master, skal du vælge en kilde og afspille til hele gruppen af højttalere.

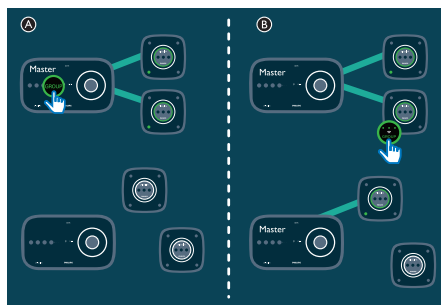
## Ændring af master

Du kan let ændre den aktuelle master i en gruppe. Hvis f.eks. Bluetooth-forbindelsen til den aktuelle master-højttaler afbrydes, kan du angive den nærmeste slave-højttaler som master.



- Tryk på en hvilken som helst kildetast på en slave-højttaler for at ændre den til at være master i gruppen.
  - ↳ Du skal parre din mobile enhed med den nye master, hvis du ikke tidligere har parret med den.

## Skift til enkelttilstand



- Tryk på **GROUP** på masteren for at skifte til enkelttilstand.
  - ↳ Slaverne bliver ved med at søge efter masteren indtil timeout efter 15 minutter.

- ↳ Du kan oprette en ny gruppe med slaverne eller trykke på **GROUP** på en slave for at starte enkelttilstand.
- Tryk på **GROUP** på masteren igen for at genoptage gruppetilstand.
- ⓑ Tryk på **GROUP** på en slave for at skifte til enkelttilstand. Tryk på **GROUP** igen for at blive en del af gruppen igen.

## Afspilningsstyring



### Bemærk

- På grund af databufferlagring vil du muligvis opleve lidt forsinkelse på lyden, når du afspiller/afbryder eller justerer lydstyrken fra Bluetooth-enheden.

### Styring fra højttaleren

- |   |  |
|---|--|
| ⏻   | <ul style="list-style-type: none"> <li>• Tænd/sluk højttaleren i enkelttilstand.</li> <li>• Tænd/sluk hele gruppen af højttalere i gruppetilstand.</li> </ul>  |
| ▶    (ikke tilgængelig i tilstanden AUDIO IN) | <ul style="list-style-type: none"> <li>• Sæt afspilningen på pause/genoptag afspilningen på den aktuelle højttaler i enkelttilstand.</li> <li>• Sæt afspilningen på pause/genoptag afspilningen for hele gruppen.</li> </ul>   |
| Lydstyrkeknop                                 | <ul style="list-style-type: none"> <li>• Tryk for at slå lyden til/fra på den aktuelle højttaler.               <ul style="list-style-type: none"> <li>↳ Lydstyrkeindikatoren blinker, når lyden på højttaleren er slået fra.</li> </ul> </li> <li>• Drej med uret/mod uret for at skrue op/ned for lydstyrken på den aktuelle højttaler.</li> </ul> |

### Styring fra den tilsluttede Bluetooth-enhed

Du kan bruge knapperne på din Bluetooth-enhed direkte.

# 5 Andre funktioner

## Opdatering af firmwaren

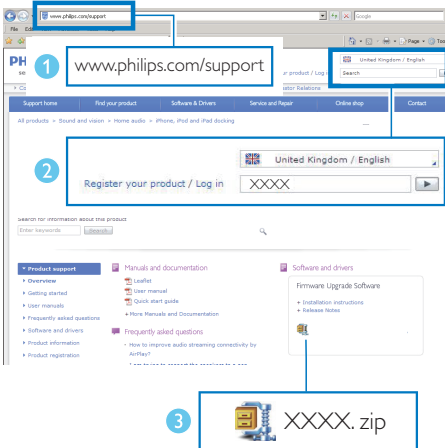
### ⚠ Advarsel

- Slut altid højttaleren til en stikkontakt ved firmware-opgradering.
- Sluk aldrig højttaleren, og tag aldrig USB-lagerenheden ud, før firmware-opgraderingen er udført.

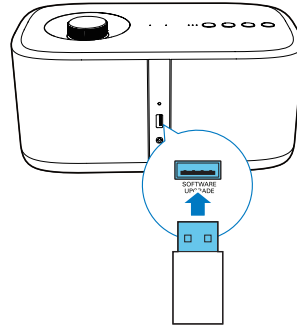
### ☰ Bemærk

- Kontroller, at USB-nøglen er i formatet FAT16/32.

- 1 Gå til [www.philips.com/support](http://www.philips.com/support) på din PC/ Mac.
- 2 Indtast modelnummeret for at finde den nyeste tilgængelige firmwareopgraderingsfil.

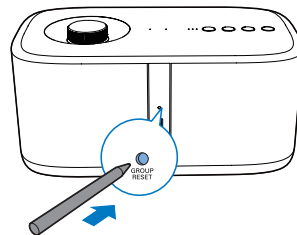


- 3 Pak opgraderingsfilen (BM7.bin) ud, og gem den i rodbiblioteket på en USB-nøgle.
- 4 Frakobl højttaleren fra strøm.
- 5 Tilslut USB-nøglen til USB-stikket på bagsiden af højttaleren.



- 6 Tilslut igen strøm, og tænd for højttaleren.
- 7 Fjern ikke USB-nøglen, og vent ca. 3 til 4 minutter, til firmwareopgraderingen er fuldført.
  - ↳ Når firmware-opgraderingen er færdig, blinker alle indikatorer på højttaleren på samme tid.

## Nulstilling af gruppestatus



- Hvis der opstår problemer i forbindelse med gruppering, kan du nulstille højttaleren med en skarp genstand som f.eks. en nål.
  - ↳ Højttaleren genstartes automatisk.

# 6 Produktinforma- tion



## Bemærk

- Produktoplysninger kan ændres uden varsel.

## Specifikationer

### Forstærker

Faktisk effekt	2 X 15 W RMS ved 1 % THD
Frekvensgang	40-20000 Hz
Signal-/støjforhold	72dBA
Lydinput	950 mV RMS 20.000 ohm

### Bluetooth

Bluetooth-version	V2.1 + EDR
Bluetooth-profil	A2DP AVRCP
Område	10 m (i fri luft)

### Højtalere

Højtalerdriver	3,5" basenhed x2 1" diskantenhed x2
Højtalerimpedans	8 ohm 8 ohm
Sensitivitet	86dB/m/W 85dB/m/W

## Generelle oplysninger

Vekselstrøm	Indgang: 100- 240V~ 50/60 HZ
PHILIPS	
Switch-mode- strømforsyningsmodel: GQ30-180165-AX	Udgang: DC 18V == 1,65 A
Strømforsøg ved drift	4,59 W
Strømforsøg ved Eco-standby	< 0,5 W
Mål	
- Hovedenhed (B x H x D)	280 x 130 x 165 mm
Vægt	
- Hovedenhed	2,33 kg



# 7 Fejlfinding



## Advarsel

- Kabinettet bør aldrig tages af enheden.

### Prøv aldrig selv at reparere systemet, da garantien i så fald bortfalder.

Hvis der forekommer fejl på enheden, bør du kontrollere følgende punkter, inden du bestiller reparation. Hvis der fortsat er problemer, skal du gå til Philips websted på ([www.philips.com/support](http://www.philips.com/support)). Når du kontakter Philips, skal du sørge for, at enheden er i nærheden, og at modelnummeret og serienummeret er tilgængelige.

### Ingen strøm

- Kontroller, at højttalerens netledning er korrekt tilsluttet.
- Kontroller, at der er strøm i stikkontakten.
- Som en strømbesparende funktion slukker højttaleren automatisk efter 15 minutter uden aktivitet.

### Ingen lyd

- Juster lydstyrken.
- Kontroller, om højttaleren er slået fra.

### Nogle af knapperne på enheden fungerer ikke, eller enheden fungerer ikke som normalt.

- Du har muligvis aktiveret demotilstand ved et uheld. I dette tilfælde skal du frakoble strømkablet, holde  $\phi$  nede og derefter tilslutte strømkablet igen. Fortsæt med at holde knappen nede i 15 sekunder, indtil alle indikatorer blinker, for at forlade demotilstand. Hvis problemet fortsætter, skal du gentage handlingen. Derefter kan du tænde og bruge højttaleren som normalt.

### Ingen reaktion fra højttaleren

- Fjern strømkablet, tilslut det igen, og tænd derefter for højttaleren igen.

### Musikafspilning kan ikke foretages på højttaleren selv efter oprettelse af Bluetooth-forbindelse.

- Kontroller, om højttalerens aktuelle lydkilde er AUDIO IN. Træk 3,5 mm-lydkablet ud.

- Enheden kan ikke bruges til at afspille musik trådløst via denne højttaler.

### Lydkvaliteten er dårlig efter tilslutning af en Bluetooth-aktiveret enhed.

- Bluetooth-modtagelsen er dårlig. Flyt enheden tættere på højttaleren, eller fjern eventuelle forhindringer mellem dem.

### Bluetooth kan ikke oprette forbindelse til denne højttaler.

- Enheden understøtter ikke de Bluetooth-profiler, der kræves til højttaleren.
- Enhedens Bluetooth-funktion er ikke aktiveret. Se i enhedens brugervejledning for at finde ud af, hvordan funktionen aktiveres.
- Højttaleren er ikke i paringstilstand eller fungerer som slave i en gruppe. I gruppetilstand kan du kun konfigurere Bluetooth-forbindelsen med master-højttaleren.
- Højttaleren er allerede sluttet til en anden Bluetooth-aktiveret enhed. Afbryd enheden, og prøv igen.

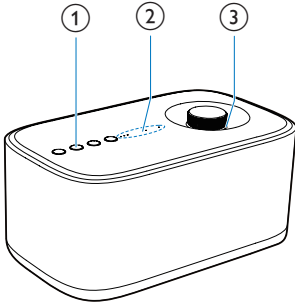
### Gruppeforbindelse mislykkedes

- Flyt slave-højttalerne tættere på masteren.
- Du kan kun tilføje slave-højttalere enkeltvis.
- Du kan ikke gruppere mere end fire højttalere med masteren.
- Master-højttaleren kan have skiftet til enkelttilstand.

### Lejlighedsvis hakning eller afbrydelse af musikstreaming under gruppeafspilning

- Hvis du oplever, at musikken hakker, eller at streamingen afbrydes, kan det være, at dit Wi-Fi-hjemmenetværk er optaget. Selvom izzylink er uafhængig af dit Wi-Fi-hjemmenetværk, bruger det Wi-Fi-signaler til at kommunikere mellem højttalerne. Prøv følgende: 1) Reducer trafikken på dit Wi-Fi-hjemmenetværk, f.eks. ved at afbryde store filoverførsler eller anden streaming af indhold på dit Wi-Fi-netværk; 2) Genstart masterhøjttaleren ved at tage det ud af stikkontakten og tilslutte det igen.

## 8 Forstå betydningen af LED-status



(1) Gruppeindikatorstatus	Betydning
Fra	Enheden er slukket. Højtaleren er i enkelttilstand.
Blinker grønt	Højtaleren grupperer med sin master/slave. Højtaleren fungerer som slave og er koblet fra sin master.
Konstant grønt	Højtaleren er grupperet med sin master/slave. Højtaleren fungerer som master og er koblet fra sine slaver.

(2) Status for streaming-kvalitetsindikatorer	Betydning
Alle tre indikatorer lyser	Signalstyrken for gruppeforbindelsen er fremragende.

To indikatorer lyser	Signalstyrken for gruppeforbindelsen er god.
Kun én indikator lyser	Signalstyrken for gruppeforbindelsen er dårlig. Flyt slave-højtalerne tættere på master-højtaleren.
Ingen indikatorer lyser	Højtaleren er slukket eller fungerer i enkelttilstand, eller gruppeforbindelse mislykkes.

(3) Lydstyrkeindikatorstatus	Betydning
Fra	Enheden er slukket.
Konstant hvidt med fuld lysstyrke	Højtaleren er tændt i enkelttilstand. Højtaleren er tændt, når den fungerer som master i gruppetilstand.
Konstant grønt med fuld lysstyrke	Højtaleren er tændt, når den fungerer som slave i gruppetilstand.
Konstant hvidt ved halv lysstyrke	Højtaleren skifter til standby i enkelttilstand.
Konstant grønt ved halv lysstyrke	Højtaleren skifter til standby, når den fungerer som master i gruppetilstand. Højtaleren skifter til standby, når den fungerer som slave i gruppetilstand.

Blinker hvidt	Højtaleren er lydløs i enkelttilstand.  Højtaleren er lydløs, når den fungerer som master i gruppetilstand.
Blinker grønt	Højtaleren er lydløs, når den fungerer som slave i gruppetilstand.

<b>(4) Bluetooth-indikatorstatus</b>	<b>Betydning</b>
--------------------------------------	------------------

Fra	Enheden er slukket.  Højtaleren fungerer som slave i gruppetilstand.  Højtaleren grupperer med sin master/slave.
Blinker blå	Højtaleren er i parringstilstand.
Fast blå	Højtaleren er forbundet til en enhed med Bluetooth.

## 9 Meddelelse

# CE 1588

Herved erklærer Gibson Innovations, at dette produkt overholder de væsentlige krav og andre relevante bestemmelser i direktivet 1999/5/EF. Du kan se overensstemmelseserklæringen på [www.p4c.philips.com](http://www.p4c.philips.com).

Enhver ændring af dette apparat, som ikke er godkendt af Gibson Innovations, kan annullere brugerens ret til at betjene dette udstyr.

### Bortskaffelse af udtjente produkter



Dit produkt er udviklet og fremstillet med materialer og komponenter af høj kvalitet, som kan genbruges.



Dette symbol på et produkt betyder, at produktet er omfattet af EU-direktivet 2012/19/EU. Undersøg reglerne for dit lokale indsamlingssystem for elektriske og elektroniske produkter. Følg lokale regler, og bortskaf aldrig produktet med almindeligt husholdningsaffald. Korrekt bortskaffelse af udtjente produkter hjælper dig med at forhindre negativ påvirkning af miljøet og menneskers helbred.

### Miljøoplysninger

Alt unødig emballage er udeladt. Emballagen er forenklet og består af tre materialer: Pap (kasse), polystyrenskum (buffer) og polyethylen (poser; beskyttende skumfolie).

Systemet består af materiale, der kan genbruges, hvis det adskilles af et specialfirma. Overhold de lokale regler angående udsmidning af emballage, brugte batterier og gammelt udstyr.



Bluetooth®-mærket og -logoet er registrerede varemærker tilhørende Bluetooth SIG, Inc., og Gibson Innovations Limiteds brug af sådanne mærker sker under licens. Andre varemærker og firmnavne tilhører deres respektive ejere.



N-mærket er et varemærke eller registreret varemærke tilhørende NFC Forum, Inc. i USA og andre lande.



### Bemærk

- Identifikationspladen findes på undersiden af produktet.

## Skriftligt tilbud

Gibson Innovations Limited tilbyder hermed at levere, på opfordring, en kopi af den tilsvarende kildekode for de open source-softwarepakker, der anvendes i dette produkt, for hvilke der anmodes om et sådant tilbud af de respektive licenser. Dette tilbud gælder i op til tre år efter køb af produktet. For at få kildekoden skal du kontakte [open.source-gi@gibson.com](mailto:open.source-gi@gibson.com). Hvis du foretrækker ikke at bruge e-mail, eller du ikke har modtaget bekræftelse på modtagelse en uge efter, at du har mailet til denne adresse, bedes du skrive til Open Source Team, Gibson Innovations Limited, 5/F, Philips Electronics Building, 5 Science Park East Avenue, Hong Kong Science Park, Shatin, New Territories, Hong Kong.





2016 © Gibson Innovations Limited. All rights reserved.

This product has been manufactured by, and is sold under the responsibility of Gibson Innovations Ltd., and Gibson Innovations Ltd. is the warrantor in relation to this product. Philips and the Philips Shield Emblem are registered trademarks of Koninklijke Philips N.V. and are used under license.

BM7\_10\_UM\_V2.0

