

Her zaman yardıma hazırız

Ürününüzü kaydettirmek ve destek almak için şu adrese gidin:
www.philips.com/support

BTD5210



Kullanım kılavuzu

PHILIPS

İçindekiler

1	Önemli	2
	Güvenlik	2
2	Mikro sisteminiz	3
	Giriş	3
	Kutunun içindekiler	3
	Ana ünite hakkında genel bilgiler	4
	Uzaktan kumanda hakkında genel bilgiler	5
3	Bağlantı	7
	Üniteyi yerleştirme	7
	Hoparlörleri bağlayın	7
	FM anteni bağlama	7
	Video/ses kabloları bağlantısı	8
	Harici bir ses cihazı bağlama	8
	Gücü bağlama	9
4	Başlarken	10
	Uzaktan kumandanın hazırlanması	10
	Saati ayarlama	10
	Tanıtım modunu etkinleştirme	10
	Açma	11
	Doğru izleme kanalının bulunması	11
	Doğru TV sisteminin seçin	11
	Sistem menüsü dilinin değiştirilmesi	11
5	Oynatın	12
	Diskten oynatma	12
	USB veya kaydedilmiş diskten çalma	13
	Arka plan müziği olan bir slayt gösterisi oynatma	13
	Son durdurulan noktadan video oynatımına devam etme	14
	Oynatma kontrolü	14
	Oynatma seçenekleri	14
	Ses kanalını değiştirme	14
6	Karaoke özelliğinin keyfini çıkarın	15
	Karaoke ayarlarını belirleme	15

7	Radyo dinleme	16
	Bir radyo istasyonu ayarlama	16
	Radyo istasyonlarını otomatik olarak programlayın	16
	Radyo istasyonlarını manuel olarak programlayın	16
	Radyo istasyon hafızası seçme	16
8	Bluetooth özellikli cihazlardan oynatma	17
9	Diğer özellikler	18
	Alarm zamanlayıcısını ayarlama	18
	Uyku zamanlayıcısını ayarlama	18
	Harici cihazdan müzik dinleme	18
10	Ayarları yapma	19
	Genel ayarlar	19
	Video ayarları	19
	Ses ayarları	20
	Tercihler	20
11	Ürün bilgileri	22
	Özellikler	22
	Desteklenen disk formatları	23
	USB oynatılabilirlik bilgileri	23
12	Sorun giderme	24
13	Bildirim	26
	Uygunluk bildirimini	26

1 Önemli

Güvenlik

- Havalandırma için ürünün çevresinde yeterli boş alan olduğundan emin olun.
- Yalnızca üretici tarafından belirtilen ek parçalar veya aksesuarları kullanın.
- Pil kullanım UYARISI – Fiziksel yaralanmaya, eşyaların veya ürünün hasar görmesine neden olabilecek pil sızıntısını engellemek için:
 - Pili + ve - kutupları ürünün üzerinde gösterilen yere gelecek şekilde doğru biçimde takın.
 - Ürün uzun süre kullanılmayacaksa pili çıkarın.
 - Pili güneş ışığına, ateşe veya aşırı ısıya maruz bırakmayın.
- Ürünün üzerine sıvı damlatılmamalı veya sıçratılmamalıdır.
- Ürünün üzerine tehlikeli olabilecek nesnelere (ör. sıvı dolu nesnelere, yanan mumlar) koyulmamalıdır.
- Doğrudan Takılan Adaptör fişinin bağlantı kesme cihazı olarak kullanılması durumunda, bağlantı kesme cihazı hazır durumda tutulmalıdır.



Uyarı

- Bu cihazın muhafazasını kesinlikle çıkarmayın.
- Bu cihazın hiçbir parçasını yağlamayın.
- Bu cihazı hiçbir zaman diğer elektrikli ekipmanların üzerine koymayın.
- Bu cihazı doğrudan güneş ışığından, çıplak alevlerden ve ısıdan koruyun.
- Bu cihazın içindeki lazer ışığına kesinlikle bakmayın.
- Cihazın güç bağlantısını kesmek için güç kablosu, fiş veya adaptöre kolayca erişebileceğinizden emin olun.

2 Mikro sisteminiz

Bu ürünü satın aldığınız için tebrikler, Philips'e hoş geldiniz! Philips'in sunduğu destekten tam olarak yararlanmak için, ürününüzü www.philips.com/welcome adresinde kaydettirin.

Giriş

Bu cihazla şunları yapabilirsiniz:

- DVD/VCD/SVCD veya USB cihazlarından video izleyebilirsiniz;
- Diskler, Bluetooth özellikli cihazlar, USB depolama cihazları veya diğer harici cihazlardan müzik dinleyebilirsiniz.
- mikrofona bağlayarak Karaoke özelliğinin keyfini çıkarabilirsiniz.
- Disklerden veya USB depolama cihazlarından fotoğraf görüntüleyebilirsiniz.
- FM radyo istasyonlarını dinleyebilirsiniz.

Aşağıdaki ses efektiyle ses çıkışını zenginleştirebilirsiniz:

- Dijital Ses Kontrolü (DSC)
 - DSC 1: Dengeli
 - DSC 2: Net
 - DSC 3: Güçlü
 - DSC 4: Sıcak
 - DSC 5: Parlak

Cihaz şu ortam formatlarını destekler:



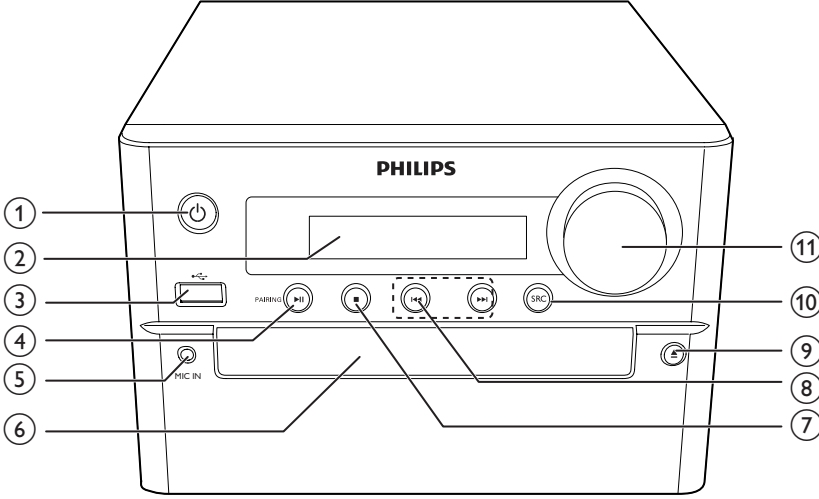
DVD bölge kodu	Ülkeler
	Avrupa

Kutunun içindekiler

Ambalaj içeriğini kontrol edin:

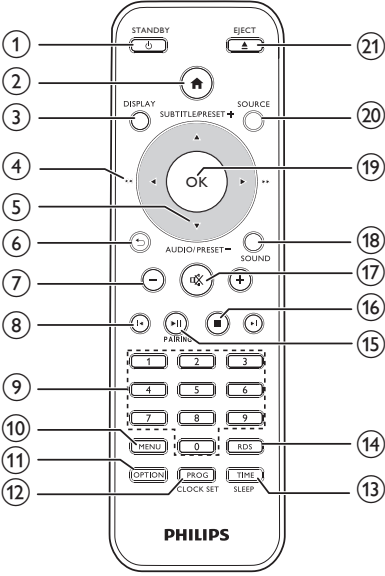
- Ana ünite
- 2 x hoparlör
- 1 x güç kablosu
- 1 x kompozit video kablosu (sarı)
- 1 x FM anteni
- Uzaktan kumanda (iki AAA piliyle çalışır)
- Kısa Kullanım Kılavuzu
- Güvenlik ve Uyarı Belgesi

Ana ünite hakkında genel bilgiler



- ① **⏻**
- Üniteyi açar veya kapatır.
 - Bekleme moduna veya Güç Tasarruflu bekleme moduna geçer.
- ② **Gösterge paneli**
- Güncel durumu gösterir.
- ③ **↔**
- USB depolama cihazı için soket.
- ④ **▶ II / PAIRING**
- Oynatmayı başlatır, duraklatır veya devam ettirir.
 - Bluetooth kaynağında eşleştirme moduna girmek için basılı tutun.
- ⑤ **MIC IN**
- Bir mikrofon bağlayın.
- ⑥ **Disk bölmesi**
- ⑦ **■**
- Oynatmayı durdurur.
 - Programlanmış bir radyo istasyonunu siler.
 - Tanıtım modunu etkinleştirir/devre dışı bırakır.
- ⑧ **⏮ / ⏭**
- Önceki/sonraki parçaya, başlığa veya bölüme atlar.
 - (Basılı tutun) Parça/disk/USB içinde hızlı ileri/geri gider.
 - Bir radyo istasyonu ayarlar.
 - (Basılı tutun) Radyo istasyonlarını otomatik olarak arar.
- ⑨ **▲**
- Disk bölmesini açar veya kapatır.
- ⑩ **SRC**
- Bir kaynak seçin: DISC, USB, FM, AUX IN, BT.
- ⑪ **VOLUME**
- Ses seviyesini ayarlayın.
 - Alarm/uyku zamanlayıcı ayarı sırasında saati ayarlar.

Uzaktan Kumanda hakkında genel bilgiler



① **⏻ /STANDBY**

- Üniteyi açar veya kapatır;
- Bekleme moduna veya Güç Tasarruflu bekleme moduna geçer.

② **🏠**

- Sistem menüsüne erişim sağlar.

③ **DISPLAY**

- Oynatma bilgilerini görüntüler.

④ **◀ / ▶ (◀◀ / ▶▶)**

- Menüde gezinmeyi sağlar.
- Parça/disk/USB içinde arama yapar.
- Bir radyo istasyonu ayarlar.

⑤ **SUBTITLE/PRESET + (▲) / AUDIO/PRESET - (▼)**

- Menüde gezinmeyi sağlar.
- Önceki/sonraki albüme atlar.
- **SUBTITLE (▲)**: Bir radyo istasyon hafızası seçer.
- **AUDIO (▼)**: Altyazı dilini ayarlar.
- Saati ayarlar.

⑥ **↶**

- Önceki ekran menüsüne döner.

⑦ **+/-**

- Ses seviyesini ayarlayın.

⑧ **◀ / ▶**

- Önceki veya sonraki başlığa, bölüme, parçaya veya dosyaya atlar.

⑨ **Sayı düğmeleri**

- Oynatılacak başlığı/bölümü/parçayı seçer.
- Bir ön ayar numarası seçer.

⑩ **MENU**

- DISC/USB/iPod/iPhone/iPad menüsüne erişim sağlar.

⑪ **OPTION**

- DISC/USB oynatma modunda tercih edilen oynatma seçeneklerini belirler.

⑫ **PROG/CLOCK SET**

- Radyo istasyonlarını programlar.
- Saati ayarlar.
- Saat bilgisini görüntüler.

⑬ **TIME/SLEEP**

- Alarm zamanlayıcısını ayarlar.
- Uyku zamanlayıcısını ayarlar.

⑭ **RDS**

- Seçilen FM radyo istasyonları için Radyo Veri Sistemi (RDS) bilgilerini gösterir.

⑮ **▶▶ / PAIRING**

- Oynatmayı başlatır, duraklatır veya devam ettirir.
- Bluetooth kaynağında eşleştirme moduna girmek için basılı tutun.

⑯ **■**

- Oynatmayı durdurur.

⑰ **🔇**

- Sesi tamamen kapatır veya tekrar açar.

⑱ **SOUND**

- Dijital Ses Kontrolü (DSC) ile ses efektini zenginleştirir.

19 OK

- Seçimi onaylar.

20 SOURCE

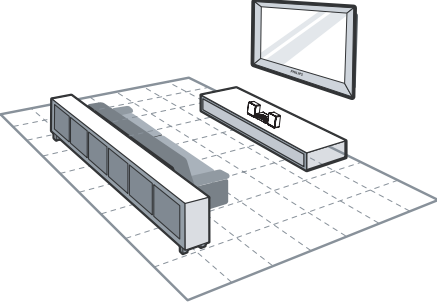
- Bir kaynak seçin: Bağlantı istasyonu, BT (Bluetooth), DISC, USB, FM, AUX.

21 EJECT ▲

- Disk bölmesini açmak veya kapatmak için basın.

3 Bağlantı

Üniteyi yerleştirme



- 1 Üniteyi TV'nin yanına yerleştirin.
- 2 Sol ve sağ hoparlörleri TV'den eşit uzaklıkta olacak ve dinleme konumuna yaklaşık 45 derece açı yapacak şekilde yerleştirin.

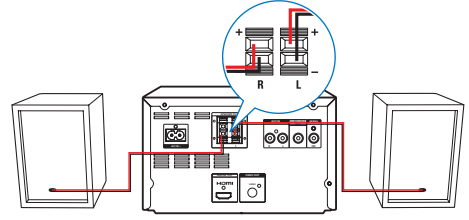
Not

- Manyetik paraziti veya istenmeyen gürültüleri önlemek için bu aparatı ve hoparlörleri radyasyon yayan cihazların çok yakınına yerleştirmeyin.
- Üniteyi masanın üstüne yerleştirin.
- Üniteyi asla kapalı bir kabinin içine yerleştirmeyin.
- Bu üniteyi AC prizinin yakınına, AC fişinin kolayca ulaşabileceği bir yere kurun.

Hoparlörleri bağlayın

Not

- En iyi ses için sadece birlikte verilen hoparlörleri kullanın.
- Yalnızca birlikte verilen hoparlörlerle aynı veya daha yüksek empedanslı hoparlörler kullanın. Bu kılavuzun Teknik özellikler başlıklı bölümüne bakın.



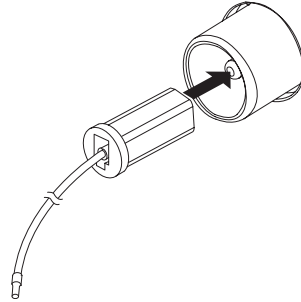
- 1 Soket kanadını aşağı doğru bastırın.
- 2 Kablonun soyulmuş kısmını tamamen takın.
 - Sağ hoparlör kablolarını "R", sol hoparlör kablolarını ise "L" kısımlarına takın.
 - Kırmızı kabloları "+", siyah kabloları ise "-" kısımlarına takın.
- 3 Soket kanadını bırakın.

FM anteni bağlama

İpucu

- En iyi sinyal alımı için anteni tamamen açın ve konumunu ayarlayın.
- Daha iyi FM stereo alımı için, dış mekanda kurulu bir FM antenini **FM AERIAL** jakına bağlayın.
- Cihaz, MW radyo alımını desteklemez.

- Birlikte verilen FM antenini cihazın arkasındaki **FM AERIAL** soketine takın.

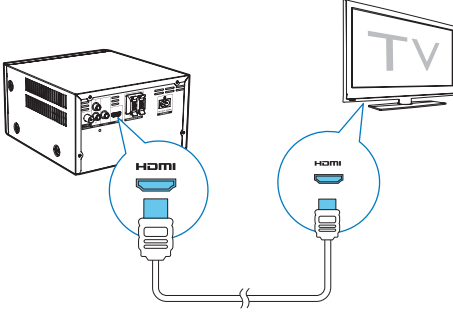


Video/ses kabloları bağlantısı

TV'nin destekleyebileceği en iyi video bağlantısını seçin.

- **Seçenek 1:** HDMI soketine bağlantı (HDMI, DVI veya HDCP uyumlu TV için).
- **Seçenek 2:** Kompozit video soketine bağlantı (standart TV için).

Seçenek 1: HDMI soketine bağlantı

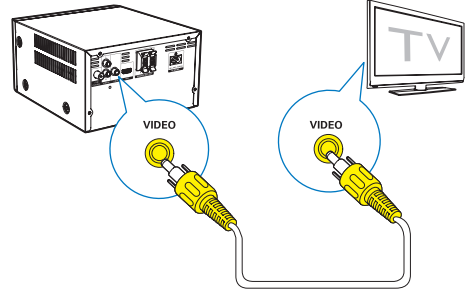


- HDMI kablosunu (birlikte verilmez):
 - bu ünite üzerindeki **HDMI (DIGITAL OUT)** soketine bağlayın.
 - TV üzerindeki HDMI giriş soketine bağlayın.

İpucu

- Televizyonun yalnızca bir DVI konektörü varsa, bir HDMI/DVI adaptörü aracılığıyla bağlayın. Ses çıkışı için ses kablosunu bağlayın.
- Bu ünite 1080p veya 1080p/24Hz uyumlu bir TV'ye bağlanacaksa, Philips en iyi görüntü ve ses çıkışı elde etmek için Yüksek Hızlı HDMI kablosu olarak da bilinen HDMI kategori 2 kablosu kullanmanızı önerir.
- Bu bağlantı türü, en iyi görüntü kalitesini sağlar.

Seçenek 2: Kompozit video soketine bağlantı



- Kompozit video kablosunu:
 - bu ünite üzerindeki **VIDEO (VIDEO OUT)** jakına bağlayın.
 - TV üzerindeki VIDEO giriş soketine bağlayın.

İpucu

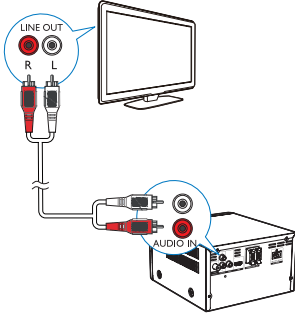
- TV'deki video giriş jakı A/V IN, VIDEO IN, COMPOSITE veya BASEBAND olarak etiketlenmiş olabilir.

Harici bir ses cihazı bağlama

Harici bir ses cihazından gelen sesi bu üniteye yönlendirebilirsiniz.

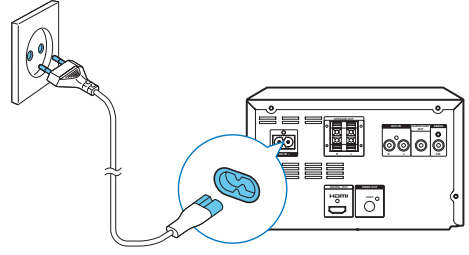
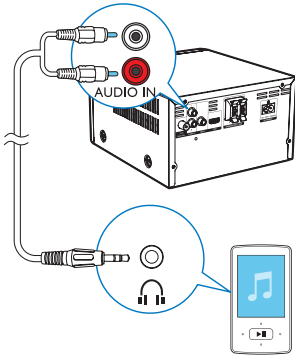
Harici ses cihazınızın analog ses çıkışı soketleri varsa (örn. TV'niz):

- Ses kablolarını (kırmızı/beyaz - birlikte verilmez) şu kısımlara bağlayın:
 - Ünitenin arkasındaki **AUDIO-IN(L ve R)** soketleri.
 - harici ses cihazındaki ses çıkışı soketleri.



Harici ses cihazının 3,5 mm ses çıkış soketi varsa:

- Kırmızı/beyaz 3,5mm ses kablosunu (birlikte verilmez) şunlara bağlayın:
 - ünitenin arkasındaki **AUDIO-IN** (L ve R) soketleri.
 - harici ses çaların kulaklık soketi.



- AC güç kablosunu şu noktalara bağlayın:
 - bu ünite üzerindeki **AC IN ~** soketi.
 - prize.

Gücü bağlama



Dikkat

- Ürüne hasar verme tehlikesi! Güç kaynağı geriliminin ünitenin arkasında veya altında belirtilen gerilimle aynı olduğundan emin olun.
- Elektrik çarpması tehlikesi! AC güç kablosunu çıkarırken, her zaman fişi prizden çekin. Kesinlikle kabloyu çekmeyin.
- AC güç kablosunu bağlamadan önce, diğer bütün bağlantıları yaptığınızdan emin olun.

4 Başlarken



Dikkat

- Burada belirtilenler haricinde kontrol veya ayarlar kullanılması ya da prosedürler uygulanması, tehlikeli lazer radyasyonuna maruz kalmaya veya başka tehlikeli işlemlere neden olabilir.

Bu bölümdeki talimatları her zaman sırasıyla takip edin.
Philips ile iletişim kurduğunuzda, cihazın seri ve model numaraları istenir: Model numarası ve seri numarası, cihazın arka kısmındadır: Numaraları buraya yazın:
Model No. _____
Seri No. _____

Uzaktan kumandanın hazırlanması

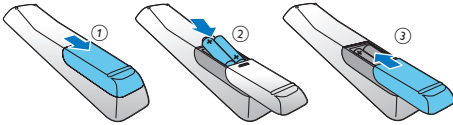


Dikkat

- Patlama tehlikesi! Pilleri ısıdan, güneş ışığından veya ateşten uzak tutun. Pilleri asla ateşe atmayın.
- PİL ömrünün azalması riski! Farklı marka veya tipte pilleri asla bir arada kullanmayın.
- Ürüne hasar verme tehlikesi! Uzaktan kumanda uzun süre kullanılmadığında, pilleri çıkartın.

Uzaktan kumanda pilini takmak için:

- 1 PİL bölmesini açın.
- 2 Ürün ile birlikte verilen AAA pilleri, kutupları gösterildiği gibi (+/-) olacak şekilde takın.
- 3 PİL bölmesini kapatın.



Saati ayarlama

- 1 Bekleme modunda, uzaktan kumanda üzerindeki **PROG/CLOCK SET** tuşunu iki saniyeden uzun süre basılı tutun.
↳ [24H] veya [12H] saat formatı görüntülenir.
- 2 ▲ / ▼ (veya VOL -/VOL +) tuşuna basarak [24H] veya [12H] saat formatını seçin ve ardından **PROG/CLOCK SET** tuşuna basın.
↳ Saat haneleri görüntülenir ve yanıp sönmeye başlar.
- 3 Saati ayarlamak için ▲ / ▼ (veya VOL -/VOL +) tuşuna ve ardından **PROG/CLOCK SET** tuşuna basın.
↳ Dakika haneleri görüntülenir ve yanıp sönmeye başlar.
- 4 Dakikayı ayarlamak için 3. adımı tekrarlayın.



Not

- 90 saniye içinde hiçbir düğmeye basılmazsa, sistem saat ayarı modundan otomatik olarak çıkar.



İpucu

- Güç tasarrufu modunda, saat bilgisini görüntülemek için **PROG/CLOCK SET** tuşuna basabilirsiniz.

Tanıtım modunu etkinleştirme


Bu modda, tüm özelliklere ilişkin bir genel bakışı görebilirsiniz.

- Bekleme modunda, tanıtım modunu etkinleştirmek için ana üniteye ■ tuşunu basılı tutun.
↳ Mevcut olan başlıca özelliklerin tanıtımı başlar.


Tanıtım modunu devre dışı bırakmak için:

- Ana ünite üzerindeki ■ tuşuna tekrar basın.

Açma

-  ögesine basın.
↳ Cihaz, en son seçilen kaynağa döner.

Bekleme moduna geçme

- Cihazı bekleme moduna geçirmek için  düğmesine tekrar basın.
↳ Saat (ayarlanmışsa) panelde görüntülenir.

Güç Tasarruflu bekleme moduna geçmek için:

-  tuşunu iki saniyeden uzun basılı tutun.
↳ Gösterge paneli karartılır.

Not

- Bekleme modunda iken 15 dakika geçtikten sonra ünite Güç Tasarruflu Bekleme moduna geçer.

Bekleme modu ve Güç Tasarruflu bekleme modu arasında geçiş yapmak için:

-  tuşunu iki saniyeden uzun basılı tutun.

Doğru izleme kanalının bulunması




- 1 Disk moduna geçmek için **DISC** düğmesine basın.
- 2 TV'yi açın ve aşağıdaki yollardan birini izleyerek doğru video giriş kanalına geçin:
 - TV'nizin ilk kanalına gidin, ardından mavi ekran görüntülenene dek Kanal Aşağı tuşuna basın.
 - TV'nizin uzaktan kumandasındaki kaynak düğmesine arka arkaya basın.

İpucu



- Video giriş kanalı, ilk ve son kanallar arasındadır ve **ÖN**, **AV GİRİŞİ**, **VIDEO** vb. şekilde adlandırılabilir. TV'deki doğru girişi nasıl seçeceğinizi öğrenmek için TV'nizin kullanım kılavuzuna başvurun.

Doğru TV sistemini seçin

Video düzgün görüntülenmiyorsa bu ayarı değiştirin. Bu ayar, varsayılan olarak ülkenizdeki en yaygın ayarlara uyar:

- 1  düğmesine basın.
- 2 **[Kurulumu]** (Ayarlar) -> **[Video]** (Video) -> **[TV Sistemi]** (TV Sistemi) seçeneklerini belirleyin.
- 3 Bir ayar seçin ve **OK** düğmesine basın.
 - **[PAL]** (PAL) - PAL renk sistemine sahip TV'ler için.
 - **[Çoklu]** (Çoklu) - Hem PAL hem NTSC ile uyumlu TV'ler için.
 - **[NTSC]** (NTSC) - NTSC renk sistemiyle uyumlu TV'ler için.
- 4 Önceki menüye dönmek için  düğmesine basın.
- 5 Menüden çıkmak için  düğmesine basın.

Sistem menüsü dilinin değiştirilmesi

- 1  düğmesine basın.
- 2 **[Kurulumu]** (Ayarlar) -> **[Genel]** (Genel) -> **[Ekran Dili]** (OSD Dili) seçeneklerini belirleyin ve **OK** tuşuna basın.
- 3 Bir ayar seçin ve ardından **OK** tuşuna basın.
- 4 Menüden çıkmak için  tuşuna basın.

5 Oynatın

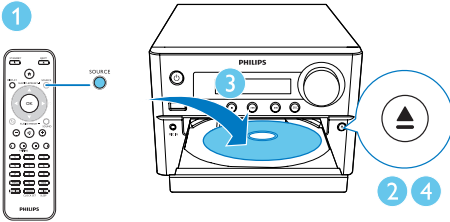
Diskten oynatma



Dikkat

- Ürüne hasar verme tehlikesi! Diskleri asla disk sabitleme halkaları veya disk temizleme yaprağı gibi aksesuarlarla birlikte oynamayın.
- Disk bölmesine diskten başka bir şey kesinlikle koymayın.

- 1 Disk kaynağını seçmek için **SOURCE** düğmesine arka arkaya basın.
- 2 Disk bölmesini açmak için ▲ düğmesine basın.
- 3 Baskılı tarafı yukarı gelecek şekilde bir disk takın.
- 4 Disk bölmesini kapatmak için ▲ düğmesine basın.
↳ Oynatma otomatik olarak başlar.



Oynatma otomatik olarak başlamazsa:

- Bir başlık/bölüm/parça seçin ve ardından ►|| düğmesine basın.



İpucu

- Kilitli bir DVD'yi oynatmak için 6 basamaklı ebeveyn kontrolü parolasını (000000) girin.

Disk menüsünü kullanma

DVD/(S)VCD diski taktığınızda TV ekranı üzerinde bir menü görüntülenebilir:

- Disk menüsüne manuel olarak erişmek veya manuel olarak menüden çıkmak için **MENU** düğmesine basın.

Oynatma Kontrolü (PBC) özelliğine sahip VCD için (yalnızca 2.0 versiyonu):

PBC özelliği ile menü ekranına göre, VCD'yi interaktif olarak oynatabilirsiniz.

- Oynatım sırasında, PBC'yi etkinleştirmek/ devre dışı bırakmak için **MENU** tuşuna basın.
↳ PBC etkinleştirildiğinde menü ekranı görüntülenir.
↳ PBC devre dışı bırakıldığında normal oynatmaya geri dönülür.

Ses dili seçme

- Disk oynatımı sırasında, DVD veya DivX (3.1 Ev Sinema Sistemi) videolarında ses dilini belirlemek için **AUDIO** (▼) tuşuna arka arkaya basın.
↳ Dil seçenekleri görüntülenir. Seçilen ses kanalı kullanılmıyorsa, varsayılan disk ses kanalı kullanılır.



Not

- Bazı disklerde dil sadece disk menüsü kullanılarak değiştirilebilir. Menüye erişmek için **MENU** düğmesine basın.

Bir alt yazı dili seçin

- Oynatma sırasında, DVD veya DivX (3.1 Ev Sineması) videolarında alt yazı dilini belirlemek için **SUBTITLE** (▲) tuşuna arka arkaya basın.



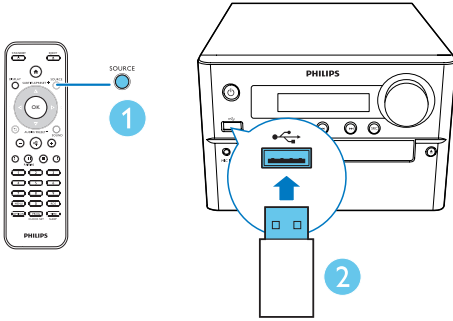
Not

- Bazı disklerde dil sadece disk menüsü kullanılarak değiştirilebilir. Disk menüsüne erişmek için **MENU** düğmesine basın.

USB veya kaydedilmiş diskten çalma

Bir CD-R/RW, kaydedilebilir DVD veya USB depolama aygıtına kopyalanmış DivX (3.1 Ev Sineması)/MP3/JPEG resim dosyalarını oynatabilirsiniz.

- 1 Bir kaynak seçin.
 - USB veya Disk kaynağını seçmek için **SOURCE** tuşuna arka arkaya basın.
- 2 USB depolama cihazını takın.
 - ↳ Oynatma otomatik olarak başlar.



Belirli bir dosyayı oynatmak için:

- 1 Oynatmayı durdurmak için **■** düğmesine basın.
- 2 Bir klasör seçmek için **▲** / **▼** düğmesine ve ardından onaylamak için **OK** düğmesine basın.
 - Önceki menüye dönmek için **↶** düğmesine basın.
- 3 Klasörden bir dosya seçmek için **▲** / **▼** düğmesine basın.
- 4 Oynatmayı başlatmak için **▶||** düğmesine basın.

Not

- Yalnızca bu ünitenin DivX kayıt kodu ile kiralanmış veya satın alınmış DivX (3.1 Ev Sineması) videolarını oynatabilirsiniz.
- Dosya adı uzantıları .srt, .smi, .sub, .ssa, .ass olan altyazı dosyaları desteklenmektedir; fakat bunlar dosya gezinme menüsünde görüntülenmez.
- Altyazı dosyasının adı, videonun dosya adıyla aynı olmalıdır.

Arka plan müziği olan bir slayt gösterisi oynatma

Bu ünite, MP3 dosyaları ile JPEG fotoğraflarını aynı anda oynatabilir.

Not

- MP3 ve JPEG dosyaları, aynı diskte veya USB depolama cihazında kayıtlı olmalıdır.

- 1 Bir MP3 dosyası oynatın.
- 2 Slayt gösterisini başlatmak için fotoğraf klasörüne/albumüne gidin ve **▶||** tuşuna basın.
 - ↳ Slayt gösterisi başlar ve fotoğraf klasörünün veya albumün sonuna kadar devam eder.
 - ↳ Müzik çalma, son dosyanın görüntülenmesi bitene kadar devam eder.
- Önceki menüye dönmek için **↶** tuşuna basın.
- Slayt gösterisini durdurmak için **■** tuşuna basın.

Son durdurulan noktadan video oynatımına devam etme

Not

- Bu özellik yalnızca CD/DVD/VCD/DivX oynatımı için geçerlidir.

- Durdurma modunda ve disk çıkarılmamış iken ►► tuşuna basın.

Çalmayı tamamen durdurmak için:

- Durdurma modunda ■ tuşuna basın.

Oynatma kontrolü

▲ / ▼	Bir klasör seçer.
◀ / ▶	Hızlı geri/ileri gider.
(◀◀ / ▶▶)	
◀ / ▶	Önceki veya sonraki başlığa/ bölüme/parçaya/dosyaya geçer.
►►	Çalmayı duraklatır veya devam ettirir.
■	Oynatmayı durdurur.
+/-	Ses düzeyini artırır - azaltır.
🔇 (sessiz)	Sesi kapatır veya eski durumuna getirir.
SOUND	DSC: dengeli, net, güçlü, sıcak ve parlak ile ses efektini zenginleştirir.
DISPLAY	Oynatma bilgilerini görüntüler.

Oynatma seçenekleri

DISC modunda video oynatma sırasında farklı oynatma seçeneklerini belirlemek için

OPTIONS düğmesine basın.

- [PBC]** (Oynatma Kontrolü): Oynatma Kontrolü'nü açar/kapatır.
- [Aspect Ratio]** (En/boy oranı): TV ekranına sığacak bir görüntü formatı seçer.
- [Angle]** (Açı): Kamera açıları arasında geçiş yapar.

Not

- Bazı DVD'ler, farklı kamera açılarından kaydedilen sahneler gibi alternatif sahneler içerir. Bu tür DVD'lerde, bu sahneleri mevcut alternatif sahneler arasından seçebilirsiniz.

- [Microphone]** (Mikrofon): Mikrofon ses çıkışını açar veya kapatır.
- [Karaoke Setup]** (Karaoke ayarları): Karaoke diskinin farklı ses seviyelerini ayarlar.
- [Vocal]** (Vokal): Çeşitli Karaoke ses modlarını seçer veya orijinal vokali kapatır.
- [Zoom]** (Yakınlaştırma): Video oynatımı sırasında görüntü üzerinde gezinmek için yakınlaştırır/uzaklaştırır.
- [Repeat]** (Tekrar): Bir tekrarlamaya seçeneği belirler veya tekrarlamaya fonksiyonunu kapatır.
- [Goto]** (Git): Video oynatımı sırasında, istediğiniz zaman veya numarayı girerek çalmaya başlayacağınız bir konum belirler.
- [Slow forward]** (Yavaş ileri sarma) ve **[Slow Backward]** (Yavaş Geri Sarma): video oynatımı sırasında, yavaş ileri/geri sarma hızını belirler.

Ses kanalını değiştirme

Not

- Bu özellik sadece VCD ve DivX (3,1 Ev Sineması) videolar için geçerlidir.

- Oynatım sırasında disk üzerinde bulunan bir ses kanalını seçmek için **AUDIO** (▼) tuşuna arka arkaya basın:
 - [Mono Left]** (mono sol)
 - [Mono Right]** (mono sağ)
 - [Mix-Mono]** (karma-mono)
 - [Stereo]** (stereo)

6 Karaoke özelliğinin keyfini çıkarın

Bir mikrofon bağlayarak (birlikte verilmez) müzik kaynağıyla birlikte şarkı söyleyebilirsiniz.

Not

- Mikrofon bağlamadan önce, uğultuyu engellemek için mikrofon ses seviyesini minimuma indirin.

- 1 Bir Karaoke diski takın.
- 2 Mikrofonu bu ünitedeki **MIC IN** soketine bağlayın.
- 3 **⬆** düğmesine basın ve ardından **[Karaoke]** (Karaoke) seçeneğini belirleyin.
- 4 Mikrofon ses çıkışı açın.
- 5 Bir Karaoke diski oynatın ve mikrofon ile şarkılar söyleyin.

Karaoke ayarlarını belirleme

- **[Microphone]** (Mikrofon): Mikrofon ses çıkışı açın veya kapatın.
- **[Mic Volume]** (Mikrofon Sesi): Mikrofon ses seviyesini ayarlayın.
- **[Echo Level]** (Eko Seviyesi): Eko seviyesini ayarlayın.
- **[Karaoke Scoring]** (Karaoke Puanlaması): Karaoke puanlaması işlevini kapatın veya şarkı söyleyişinizi puanlandırmak için bir zorluk seviyesi seçin. Seviye seçilirse, her şarkının sonunda puanlar görüntülenir.
- **[Karaoke Idol]** (Karaoke Idol): Arkadaşlarınızla Karaoke yarışması yapın. Bu özelliği etkinleştirin, ardından bir yarışma başlatmak için ekrandaki talimatları uygulayın.

- 1) **[Karaoke Scoring]** (Karaoke Puanlaması) seçeneğinde, bir seviye belirleyin (başlangıç/orta/gelişmiş).
- 2) **[Karaoke Idol]** (Karaoke Idol) seçeneğinde, yarışma özelliğini açın.
↳ Şarkı seçim menüsü görüntülenir.
- 3) İlk şarkı olarak bir parça (VCD/SVCD) veya bir başlık/bölüm (DVD) seçin. 4 adete kadar şarkı seçilebilir.
- 4) Ardından **[Start]** (Başlat) ögesini seçin ve seçili şarkıları çalmak için **OK** tuşuna basın.
↳ Seçilen tüm şarkılar sona erdiğinde yarışma sonucu görüntülenir.

- **[Key Shift]** (Nota Kaydırma): Sesinize uygun aralık seviyesini ayarlayın.
- **[Vocal]** (Vokal): Çeşitli Karaoke ses modlarını seçin veya orijinal vokali kapatın.

7 Radyo dinleme

Bir radyo istasyonu ayarlama



İpucu

- Anteni TV veya diğer radyasyon kaynaklarından mümkün olduğunca uzak bir yere koyun.
- En iyi sinyal alımı için anteni tamamen açın ve konumunu ayarlayın.

- 1 FM kaynağını seçmek için **SOURCE** tuşuna arka arkaya basın.
- 2 ◀/▶ (◀◀/▶▶) tuşunu iki saniyeden uzun süre basılı tutun.
↳ Radyo otomatik olarak alımı en güçlü olan istasyona ayarlanır.
- 3 Daha fazla istasyon ayarlamak için 2. adımı tekrarlayın.

Zayıf bir istasyonu ayarlamak için:

- En iyi sinyal alımını buluncaya kadar ◀/▶ (◀◀/▶▶) düğmesine arka arkaya basın.

Radyo istasyonlarını otomatik olarak programlayın



Not

- En fazla 30 adet istasyon hafızası (FM) programlayabilirsiniz.

- Otomatik programlamayı etkinleştirmek için radyo modunda **PROG/CLOCK SET** tuşuna iki saniyeden uzun basın.
↳ **[AUTO]** (otomatik) iletisi görüntülenir.
↳ Mevcut tüm istasyonlar dalga bandı alım gücü sırasına göre kaydedilir ve ilk programlanan radyo istasyonu otomatik olarak çalınır.

Radyo istasyonlarını manuel olarak programlayın

- 1 Bir radyo istasyonu ayarlar.
- 2 1–30 arasında bir rakam seçmek için **PROG** tuşuna ve ardından ▲/▼ tuşuna basın.
- 3 Onaylamak için **PROG** düğmesine basın.
- 4 Daha fazla istasyon programlamak için 2. ve 3. adımları tekrar edin.



Not

- Programlanmış bir istasyonu kaldırmak için yerine başka bir istasyon kaydedin.

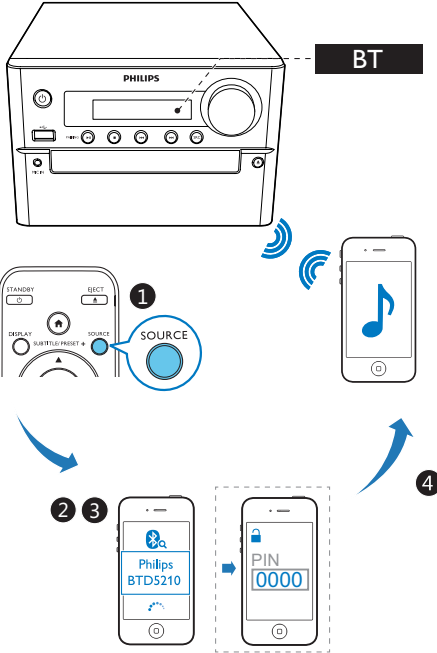
Radyo istasyon hafızası seçme

- Radyo modunda ◀◀/▶▶ (veya doğrudan bir numaraya) basarak ön ayarlı bir radyo istasyonu seçebilirsiniz.

8 Bluetooth özellikli cihazlardan oynatma

Not

- Ünite ve Bluetooth özellikli cihazınızın arasındaki etkili çalışma aralığı yaklaşık 10 metredir (30 ft).
- Sistemle cihaz arasındaki engeller çalışmanın kısılmasına neden olabilir.
- Tüm Bluetooth cihazlarıyla uyumluluk garantisi edilmez.



1 Bluetooth kaynağını seçmek için SOURCE düğmesine arka arkaya basın.

- ↳ [BT] (Bluetooth) görüntülenir.
- ↳ 0 göstergesi hızla mavi renkte yanıp söner.

2 Gelişmiş Ses Dağılımı Profili (A2DP) destekleyen cihazınızda Bluetooth'u etkinleştirin ve eşleştirme yapılabilecek Bluetooth cihazlarını arayın (bkz. cihazın kullanıcı kılavuzu).

3 Bluetooth özellikli cihazınızda "Philips BTDS210" seçeneğini belirleyin ve gerekirse eşleştirme şifresi olarak "0000" değerini girin.

- ↳ Eşleştirme ve bağlantı başarıyla tamamlandıktan sonra Bluetooth göstergesi sürekli mavi renkte yanmaya başlar ve ünite iki kez sesli uyarı verir.

4 Bağlı cihazınızda müzik çalın.

- ↳ Bluetooth özellikli cihazınızdan bu üniteye ses akışı gerçekleşir.
- "Philips BTDS210" cihazını aramazsanız veya bu ürünü eşleştiremezseniz Bluetooth göstergesi eşleştirme moduna girmek için mavi renkte hızla yanıp sönmeye başlayana kadar ►► /PAIRING düğmesini üç saniye basılı tutun.

İpucu

- Ünite daha önce bağlanan en fazla 8 Bluetooth cihazını bellekte tutabilir.

Bluetooth özellikli cihazın bağlantısını kesmek için:

- Cihazınızdaki Bluetooth işlevini devre dışı bırakın veya
- Cihazı iletişim kapsama alanının dışına çıkarın.

Bluetooth eşleştirme geçmişini silmek için:

- Anaünitelerdeki ►► tuşunu 8 saniye boyunca basılı tutun.
- ↳ Geçerli Bluetooth bağlantısı kesilir.
- ↳ Silme işlemi başarılı bir şekilde gerçekleştiğinde ünite sesli uyarı verir.

9 Diğer özellikler

Alarm zamanlayıcısını ayarlama

Bu cihaz çalar saat olarak kullanılabilir: DISC, FM veya USB'yi alarm kaynağı olarak seçebilirsiniz.

Not

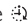
- Saati doğru ayarladığınızdan emin olun.

- 1 Bekleme modunda, **TIME/SLEEP** düğmesine iki saniyeden uzun basın.
↳ "Saat haneleri görüntülenir ve yanıp sönmeye başlar.
- 2 ▲ / ▼ (veya +/-) tuşuna arka arkaya basarak saati ayarlayın ve ardından **TIME/SLEEP** tuşuna basın.
↳ Dakika haneleri görüntülenir ve yanıp sönmeye başlar.
- 3 Kaynağı seçmek için 2. adımı tekrarlayın ve ses düzeyini ayarlayın.

Not

- 90 saniye içinde hiçbir tuşa basılmazsa, ünite zamanlayıcı ayan modundan otomatik olarak çıkar.

Alarm zamanlayıcısını etkinleştirmek veya devre dışı bırakmak için:

- Bekleme modunda alarmı etkinleştirmek veya devre dışı bırakmak için **TIME/SLEEP** tuşuna arka arkaya basın.
↳ Zamanlayıcı etkinleştildiğinde  görüntülenir.

İpucu

- Disk/USB kaynağı seçilir ancak disk takılmaz veya USB bağlanmazsa, ünite otomatik olarak radyo kaynağına geçiş yapar.

Uyku zamanlayıcısını ayarlama

- Uyku zamanlayıcısını ayarlamak için, ünite açıldığında **TIME/SLEEP** düğmesine arka arkaya basarak belirli bir süre seçin (dakika cinsinden).
↳ Uyku zamanlayıcısı açıldığında **zZ** görüntülenir.

Uyku zamanlayıcısını kapatmak için:

- Ünite açıldığında, **[SLP OFF]** (uyku kapalı) seçeneği görüntüleninceye kadar **TIME/SLEEP** tuşuna arka arkaya basın.
↳ Uyku zamanlayıcısı devre dışı bırakıldığında, **zZ** kaybolur.

Harici cihazdan müzik dinleme

Bu ünite ile 3,5 mm ses kablosu (birlikte verilmez) kullanarak harici bir cihazdan müzik dinleyebilirsiniz.

- 1 Harici ses cihazının üniteye bağlı olduğundan emin olun.
- 2 **AUX IN** kaynağını seçmek için **AUX** düğmesine basın.
- 3 Harici cihazı oynatmaya başlayın (bkz. harici cihazın kullanıcı kılavuzu).

10 Ayarları yapma

- 1 **⬆** düğmesine basın.
- 2 **[Setup]** (Ayarlar) sayfasını seçin.
- 3 Bir ayar seçin ve **OK** düğmesine basın.
 - Önceki menüye dönmek için **⬅** düğmesine basın.
 - Menüden çıkmak için **⬆** düğmesine basın.

Genel ayarlar

[General] (genel) sayfasında aşağıdaki seçenekleri ayarlayabilirsiniz:

[Disc Lock] (disk kilidi)

Bir disk kilitleyin veya kilidini açın.

[OSD Language] (Ekran üzeri gösterim dili)

Ekran üstü gösterim için tercih edilen dili seçin.

[Auto Standby] (Otomatik Bekleme)

15 dakika boyunca herhangi bir işlem yapılmadığında otomatik olarak Güç tasarruflu bekleme moduna geçilmesi için bu özelliği etkinleştirin.

[DivX(R) VOD Code] (DivX(R) VOD Kodu)

DivX(R) kayıt kodunu görüntüler:

Not

- <http://vod.divx.com/> adresinden bir video kiralar veya satın alırken bu DivX kayıt kodunu girin. DivX_VOD (İstek Üzerine Video) hizmeti ile kiralanmış veya satın alınan DivX videolar, sadece kayıtlı oldukları cihazda oynatılabilir.

Video ayarları

[Video] (Video) sayfasında aşağıdaki seçenekleri ayarlayabilirsiniz:

[TV system] (TV Sistemi)

Video düzgün görüntülenmiyorsa bu ayarı değiştirin. Bu ayar, varsayılan olarak ülkenizdeki en yaygın ayarlara uyar:

- **[PAL]** (PAL) - PAL renk sistemine sahip TV'ler için.
- **[Multi]** (Çoklu) - Hem PAL hem NTSC ile uyumlu TV'ler için.
- **[NTSC]** (NTSC) - NTSC renk sistemine sahip TV'ler için.

[TV Display] (TV Ekranı)

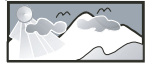
TV formatı, bağladığınız TV'nin türüne göre görüntünün en-boy oranını belirler:



4:3 Pan Scan (PS)



4:3 Letter Box (LB)



16:9 (Wide Screen)

- **[4:3 Pan Scan]** (4:3 Pan Scan) - 4:3 ekran TV için: Her iki yanından kırılmış tam yükseklikte ekran.
- **[4:3 Letter Box]** (4:3 Letter Box) - 4:3 ekran TV için: Üstte ve altta siyah boşluklar bulunan geniş ekran.
- **[16:9]** (16:9 Widescreen) – Geniş ekran TV için: Görüntü oranı 16:9.

[Picture Setting] (Görüntü Ayarı)

Önceden tanımlı bir görüntü rengi ayar seti seçin.

- **[Standard]** (Standart) – Orijinal renk ayarı.
- **[Bright]** (Parlak) – Canlı renk ayarı.
- **[Soft]** (yumuşak) - Yumuşak renk ayarı.
- **[Personal]** (Kişiye özel) – Renk ayarını özelleştirir: Parlaklık, kontrast, ton ve renk doygunluğu seviyesini ayarlayın ve ardından **OK** düğmesine basın.

[HD JPEG] (HD JPEG)

Bu ürün ve TV'yi bir HDMI kablosuyla bağladığınızda, orijinal çözünürlüğünde, rötuşlanmamış ve sıkıştırılmamış JPEG fotoğrafların keyfini çıkarın.

- **[On]** (Açık) - Yüksek çözünürlüklü resimleri görüntüler.
- **[Off]** (Kapalı) - Standart resimleri görüntüler.

Ses ayarları

[Audio] (Ses) sayfasında aşağıdaki seçenekleri ayarlayabilirsiniz:

[HDMI Audio] (HDMI Ses)

Bu ürünü ve televizyonu bir HDMI kablosu ile bağladığınızda HDMI ses ayarını seçer:

- **[On]** (Açık) – TV ve hoparlör sistemi aracılığıyla ses çıkışına olanak sağlar. Disk üzerindeki ses formatı desteklenmiyorsa, iki kanallı ses sinyaline düşük uyarlama yapılır (linear-PCM).
- **[Off]** (Kapalı) - TV'den gelen ses çıkışını devre dışı bırakır. Ses çıkışı, sadece hoparlör sisteminden verilir.

[Audio Sync] (Ses Senkronizasyonu)

Bir video diski oynattığınızda, ses çıkışı için gecikme süresini ayarlar.

1. **OK** düğmesine basın.
2. Ses düzeyini ayarlamak için ◀▶ tuşuna basın.
3. Ayarı onaylamak ve çıkmak için **OK** tuşuna basın.

[Sound Mode] (Ses Modu)

Tercih edilen ses modu seçer veya kapatır.

- **[Original]** (Orijinal)
- **[Movie Mode]** (Film Modu)
- **[Music Mode]** (Müzik Modu)
- **[Gaming]** (Oyun)
- **[News]** (Haberler)

[Night Mode] (Gece Modu)

DVD filmleri düşük ses seviyesinde, çevrenizdeki kişileri rahatsız etmeden izleyebilmeniz için yüksek düzeylerini daha yumuşak, düşük ses düzeylerini daha yüksek hale getirir:

- **[On]** (Açık) – geceleri sessiz görüntülemenin keyfini çıkarın (yalnızca DVD'lerde).
- **[Off]** (Kapalı) - surround sesin tam dinamik aralığının keyfini çıkarın.

Tercihler

[Preference] (Tercihler) sayfasında aşağıdaki seçenekleri ayarlayabilirsiniz:

[Audio] (Ses)

Disk oynatma için tercih edilen ses dilini seçin.

[Subtitle] (Altyazı)

Disk oynatma için tercih edilen altyazı dilini seçin.

[Disc Menu] (Disk Menüsü)

Tercih edilen disk menüsü dilini seçin.

Not

- Ayarladığınız dil diskte yoksa, disk kendi varsayılan dilini kullanır.
- Bazı disklerde altyazı/konuşma dili sadece disk menüsü kullanılarak değiştirilebilir.

[Parental Control] (Ebeveyn Kontrolü)

Çocuklar için uygun olmayan disklere erişimi kısıtlar. Bu tür diskler derecelendirme ile kaydedilmelidir.

- 1) **OK** düğmesine basın.
- 2) Bir derecelendirme seviyesi seçin ve ardından **OK** düğmesine basın.
- 3) Şifreyi girmek için sayı tuşlarına basın.

Not

- **[Parental Control]** (Ebeveyn Kontrolü) seçeneğinde ayarlanan seviyenin üzerinde derecelendirilmiş disklerin oynatımı için şifre gerekir.
- Derecelendirmeler ülkeye bağlıdır. Tüm disklerin oynatılmasına izin vermek için **[8 Adult]** (8 Yetişkin) öğesini seçin.
- Bazı diskler, üzerlerinde dereceler belirtiliyor olsa bile derecelendirme ile kaydedilmemiş olabilir. Bu fonksiyon, bu tür diskler için etkili değildir.

[PBC] (PBC)

VCD'yi menü ekranına göre interaktif olarak oynatır:

- **[On]** (Açık): Menü ekranı görüntülenir.
- **[Off]** (Kapalı): Normal oynatmaya geri dönlür.

[Password] (Parola)

Bu ayar ebeveyn kontrolü için şifreyi değiştirmenizi sağlar. Varsayılan parola 000000'dır.

- 1) '000000'ı veya **[Old Password]** (Eski Parola) alanında son ayarlanan parolanızı girmek için sayı tuşlarına basın.
- 2) Yeni parolayı **[New Password]** (Yeni Parola) alanına girin.
- 3) Yeni parolayı **[Confirm PWD]** (PWD'yi Onayla) alanına tekrar girin.
- 4) Menüden çıkmak için **OK** tuşuna basın.

Not

- Parolanızı unutursanız, yeni bir parola oluşturmadan önce '000000'ı girin.

[DivX Subtitle] (DivX Altyazı)

DivX altyazısını destekleyen bir karakter seti seçer:

Not

- Altyazı dosyası ile film dosyasının adlarının tamamen aynı olduğundan emin olun. Örneğin, film dosyasının adı 'Movie.avi' ise, altyazı dosyasının adını 'Movie.sub' veya 'Movie.srt' yapmalısınız.

[Version Info] (Sürüm Bilgileri)

Bu cihazın yazılım sürümünü görüntüler:

[Default] (Varsayılan)

Parola ve ebeveyn ayarları dışında tüm ayarları fabrika ayarlarına sıfırlayın.

11 Ürün bilgileri

Not

- Ürün bilgileri, önceden bildirilmeden değiştirilebilir.

Özellikler

Amplifikatör

Maksimum Çıkış Gücü	Maksimum 70 W
Frekans Tepkisi	40 Hz - 20 kHz; +/-3 dB
Sinyal Gürültü Oranı	≥ 75 dB
Toplam Harmonik Bozukluk	< %1
Audio-in Girişi	2V +/- 100 mV RMS 22 kohm

Hoparlörler

Hoparlör Empedansı	8 ohm
Hoparlör Sürücüsü	4,5 inç woofer;1,25 inç Tweeter
Hassaslık	83 +/-3 dB/m/W

Radyo alıcısı (FM)

Ayarlama Aralığı	87,5-108 MHz
Şebeke ayarı	50 KHz
Önceden ayarlı istasyonlar	30
Hassaslık	
- Mono, 26 dB S/N Oranı	≤22 dBf
- Stereo, 46 dB S/N Oranı	≤48 dBf
Arama Seçiciliği	≤32 dBf
Toplam Harmonik Bozukluk	%≤3
Sinyal Gürültü Oranı	≥45 dB

Bluetooth

Bluetooth sürüm	V2.1+EDR
Frekans bandı	2,4 GHz ~ 2,48 GHz ISM Bandı
Kapsama alanı	10 m (boş alan)

Disk

Lazer Tipi	Yarı iletken
Disk Çapı	12 cm/8 cm
Video Çözümleme	MPEG-1 / MPEG-2 / DivX
Video DAC	12 Bit
Sinyal Sistemi	PAL / NTSC
Video Formatı	4:3 / 16:9
Video S/N	>57 dB
Ses DAC	24 Bit / 96 kHz
Toplam Harmonik Bozukluk	<%1 (1 kHz)
Frekans Tepkisi	4 Hz - 20 kHz (44,1 kHz) 4 Hz - 22 kHz (48 kHz) 4 Hz - 24 kHz (96 kHz)
Frekans Tepkisi	20 Hz - 20 kHz (44,1 kHz)
S/N Oranı (A ağırlıklı)	≥80 dBA
Mikrofon	3,5 mm giriş

Genel bilgiler

AC gücü	100-240V, 50/60 Hz
Çalışır Durumdaki Güç Tüketimi	≤25 W
Güç Tasarruflu Bekleme Modunda Güç Tüketimi	≤0,5 W
Boyutlar	
- Ana Ünite (G x Y x D)	200 x 240 x 121 mm
- Hoparlör Kasası (G x Y x D)	160 x 210 x 235 mm
Ağırlık	
- Ana Ünite	1,67 kg
- Hoparlör Kasası	2,16 x 2 kg

Desteklenen disk formatları

- Dijital Video Diskleri (DVD'ler)
- Video CD'leri (VCD'ler)
- Süper Video CD'leri (SVCD'ler)
- Dijital Video Diskleri + Yeniden Yazılabilir (DVD+RW)
- Kompakt Diskler (CD'ler)
- CDR(W) üzerindeki görüntü (Kodak, JPEG) dosyaları
- CD-R(W) üzerinde DivX(R) diski:
- DivX 3.11, 4.x ve 5.x

Desteklenen MP3-CD formatları:

- ISO 9660
- Maks. başlık/album adı: 12 karakter
- Maks. başlık numarası ve albüm: 255.
- Maks. iç içe dizin: 8 seviye.
- Maks. albüm sayısı: 32.
- Maks. MP3 parça sayısı: 999.
- MP3 disk için desteklenen örnekleme frekansları: 32 kHz, 44,1 kHz, 48 kHz.
- MP3 disk için desteklenen bit oranı: 32, 64, 96, 128, 192, 256 (kbps).
- Aşağıdaki formatlar desteklenmemektedir:
 - *.VMA, *.AAC, *.DLF, *.M3U gibi dosyalar
 - *.PLS, *.WAV
 - İngilizce Olmayan Albüm/Başlık adı
 - Joliet formatında kaydedilen diskler
 - ID3 etiketi olan MP3 Pro ve MP3

- En fazla 8 seviyeye kadar iç içe klasör
- Albüm/klasör sayısı: en fazla 99
- Parça/başlık sayısı: en fazla 999
- ID3 etiketi v2.0 veya sonrası
- Dosya adı Unicode UTF8 olmalıdır (maksimum uzunluk: 32 bayt)

Desteklenmeyen formatlar:

- Boş albümler: Boş albümler, MP3/WMA dosyası içermeyen albümlerdir ve ekranda gösterilmezler.
- Desteklenmeyen dosya formatları atlanır: Örneğin, Word belgeleri (.doc) veya .dlf uzantısı olan MP3 dosyaları göz ardı edilir ve oynatılmaz.
- WMA, AAC, WAV, PCM ses dosyaları
- DRM korumalı WMA dosyaları (.wav, .m4a, .m4p, .mp4, .aac)
- Kayıpsız formattaki WMA dosyaları

USB oynatılabilirlik bilgileri

Uyumlu USB cihazları:

- USB flash bellek (USB2.0 veya USB1.1)
- USB flash oynatıcılar (USB2.0 veya USB1.1)
- hafıza kartları (bu üniteyle çalışması için ayrıca kart okuyucu gerektirir)

Desteklenen formatlar:

- USB veya bellek dosyası formatı: FAT12, FAT16, FAT32 (sektör boyutu: 512 bayt)
- MP3 bit hızı (veri hızı): 32-320 Kbps ve değişken bit hızı

12 Sorun giderme

⚠ Uyarı

- Bu cihazın muhafazasını kesinlikle çıkarmayın.

Garantinin geçerliliğini korumak için ürünü kendi olanaklarınızla onarmaya çalışmayın. Cihazı kullanırken sorun yaşarsanız, servis talep etmeden önce aşağıdaki noktaları kontrol edin. Sorununuz hala çözülmediyse Philips Web sayfasına gidin (www.philips.com/support). Philips ile iletişime geçerken cihazı yakınızdaki bulundurun ve model numarası ile seri numarasını bildiğinizden emin olun.

Güç yok

- Cihazın AC güç kablosunun düzgün takıldığından emin olun.
- AC prizinde güç olduğundan emin olun.
- Güç tasarrufu özelliği nedeniyle, oynatılan video bittikten sonra 15 dakika boyunca herhangi bir işlem yapılmazsa sistem otomatik olarak kapanır.

Ses yok veya ses bozuk

- Ses seviyesini ayarlayın.
- Hoparlörlerin doğru takılıp takılmadığını kontrol edin.
- Soyulmuş hoparlör kablolarının sabitlenmiş olup olmadığını kontrol edin.

Uzaktan kumanda çalışmıyor


- Herhangi bir fonksiyon düğmesine basmadan önce, doğru kaynağı ilk olarak ana ünite yerine uzaktan kumandayla seçin.
- Uzaktan kumandayı üniteye yaklaştırdığınızdan emin olun.
- Pili, kutupları (+/- işaretleri) gösterildiği biçimde hizalanmış olacak şekilde takın.
- Pili değiştirin.
- Uzaktan kumandayı doğrudan ünitenin önündeki sensöre doğru tutun.

Disk bulunamadı

- Bir disk takın.
- Diskin ters takılıp takılmadığını kontrol edin.
- Lenstekteki nem yoğunlaşması geçene kadar bekleyin.
- Diski değiştirin veya temizleyin.

- Tamamlanmış bir CD veya doğru formatta bir disk kullanın.

Disk oynatılmıyor

- Etiketinin olduğu yüzü yukarı bakacak biçimde okunabilir bir disk yerleştirin.
- Disk türünü, renk sistemini ve bölge kodunu kontrol edin. Disk üzerinde çizik veya leke olup olmadığını kontrol edin.
- Sistem kurulum menüsünden çıkmak için  tuşuna basın.
- Ebeveyn kontrolü parolasını devre dışı bırakın veya sınıflandırma düzeyini değiştirin.
- Sistemin içindeki nem yoğunlaşmıştır. Diski çıkarın ve sistemi yaklaşık bir saat için kapalı tutun. AC priz bağlantısını sökün ve yeniden takın ve ardından sistemi tekrar açın.

Görüntü yok

- Video bağlantısını kontrol edin.
- TV'yi doğru video giriş kanalına çevirin.
- Aşamalı tarama etkinleştirildi ancak TV aşamalı taramayı desteklemiyor.

Siyah beyaz ya da bozuk görüntü

- Disk, TV renk sistemi standardıyla (PAL/NTSC) uyumsuzdur.
- Bazen hafif bir görüntü bozulması meydana gelebilir. Bu anıza bağlıdır.
- Diski temizleyin.
- Aşamalı tarama kurulumu esnasında bozuk bir görüntü meydana gelebilir.

TV ekranının en/boy oranı, TV görüntü formatını ayarlamış olsanız bile değiştirilemez.

- En/boy oranı, yüklenen DVD disk üzerinde sabittir.
- Bazı TV sistemlerinde en/boy oranı değiştirilemez.

DivX video dosyaları oynatılmıyor.

- DivX video dosyasının tam olduğundan emin olun.
- Dosya uzantısının doğru olduğundan emin olun.
- Dijital Haklar sorunu nedeniyle DRM korumalı video dosyaları, analog video bağlantısıyla (örn. kompozit, komponent ve scart) oynatılamaz. Bu dosyaları oynatmak için video içeriğini Disk Ortamına aktarın.

Ses veya altyazı dilleri ayarlanamıyor

- Disk, çoklu dillerdeki seslerle veya altyazılarla kaydedilmemiştir.
- Disk üzerinde ses veya altyazı dili ayarının yapılması engellenmiştir.

USB cihazı üzerindeki bazı dosyalar görüntülenmiyor

- USB cihazındaki klasör ya da dosya sayısı, belirli bir limiti aşmıştır. Bu durum bir arıza değildir.
- Bu dosyaların formatları desteklenmemektedir.

USB cihazı desteklenmiyor

- USB depolama cihazı, ünite ile uyumsuzdur. Başka bir depolama cihazını deneyin.

Zayıf radyo alımı

- Ünite ile TV'niz ya da diğer radyasyon kaynakları arasındaki mesafeyi artırın.
- Birlikte verilen anteni takın ve tamamen açın.

Başarılı Bluetooth bağlantısından sonra bile üniteye müzik çalınamıyor.

- Cihaz, ünite kullanılarak kablosuz müzik çalmak için kullanılamaz.

Bluetooth özellikli bir cihazla bağlantı kurulduktan sonra ses kalitesi kötü oluyor.

- Bluetooth alımı zayıftır. Cihazı üniteye yaklaşırken veya aralarında bulunan tüm engelleri kaldırın.

Bu ünite ile bağlantı kurulamıyor.

- Cihaz bu ünite için gerekli profilleri desteklemiyordur.
- Cihazın Bluetooth fonksiyonu etkinleştirilmemiştir. Bu fonksiyonu nasıl etkinleştireceğinizi öğrenmek için cihazın kullanıcı kılavuzuna bakın.
- Ünite, eşleştirme modunda değildir.
- Ünite zaten Bluetooth özellikli başka bir cihazla bağlantı kurmuştur. Bu cihazın bağlantısını kesin ve tekrar deneyin.

Eşleştirilen mobil cihazın sürekli bağlantısı kopuyor ve tekrar bağlanıyor.

- Bluetooth alımı zayıftır. Cihazı üniteye yaklaşırken veya aralarında bulunan tüm engelleri kaldırın.

- Bazı cep telefonlarının bağlantısı, arama yaptığınızda veya aramayı bitirdiğinizde sürekli kurulup kesilebilir. Bu durum ünitenin arızalı olduğunu göstermez.
- Bazı cihazlarda, Bluetooth bağlantısı güç tasarrufu özelliği gereği otomatik olarak devre dışı kalabilmektedir. Bu durum ünitenin arızalı olduğunu göstermez.

Zamanlayıcı çalışmıyor

- Saati doğru ayarlayın.
- Zamanlayıcıyı açın.

Saat/zamanlayıcı ayarı silindi

- Güç kesilmiştir veya güç kablosu bağlantısı kesilmiştir.
- Saati/zamanlayıcıyı tekrar ayarlayın.

13 Bildirim

Cihaz üzerinde yapılan, Gibson Innovations tarafından açıkça onaylanmayan her türlü değişiklik, kullanıcının bu cihazı çalışma yetkisini geçersiz kılabilir.

CE 0890

Uygunluk bildirimisi

İşbu belge ile Gibson Innovations, bu ürünün 1999/5/EC Yönergesinin esas şartlarına ve ilgili hükümlerine uygun olduğunu beyan eder. Uygunluk Bildirimi'ni www.philips.com/support adresinde bulabilirsiniz.

Eski ürün ve pilin atılması



Ürününüz geri dönüştürülebilir ve yeniden kullanılabilir yüksek kaliteli malzeme ve bileşenler kullanılarak üretilmiştir.



Ürünlerin üzerindeki bu simge, ürünün 2012/19/EU sayılı Avrupa Yönergesi kapsamında olduğu anlamına gelir.



Bu simge, ürünün 2013/56/EU sayılı Avrupa Yönergesi kapsamındaki, normal ev atıklarıyla birlikte atılmayan piller içerdiği anlamına gelir. Elektrikli ve elektronik ürünlerin ve pillerin ayrı olarak toplanması ile ilgili bulunduğunuz yerdeki sistem hakkında bilgi edinin. Yerel kuralları takip edin ve ürün ve pilleri asla normal evsel atıklarla

birlikte atmayın. Eski ürünler ve pillerin doğru şekilde atılması, çevre ve insan sağlığı üzerindeki olumsuz etkileri önlemeye yardımcı olur.


Tek kullanımlık pillerin çıkarılması

Tek kullanımlık pilleri çıkarmak için pil kurulum bölümüne bakın.

Çevresel bilgiler

Gereksiz tüm ambalaj malzemeleri çıkarılmıştır. Ambalajı üç malzemeye kolayca ayrılabilir şekilde yapmaya çalıştık: karton (kutu), polistiren köpük (tampon) ve polietilen (torbalar, koruyucu köpük tabakası.)

Sisteminiz, uzman bir firma tarafından parçalanması halinde geri dönüştürülebilir ve kullanılabilir malzemelerden oluşmaktadır. Lütfen ambalaj malzemelerinin, tükenen pillerin ve eski donanımın atılmasında yerel yönetmeliklere uygun hareket edin.

 Be responsible
Respect copyrights

Bu ürün, Rovi Corporation'a ait ABD patentleri ve diğer fikri mülkiyet haklarıyla korunan kopya koruması teknolojisi içermektedir. Tersine mühendislik veya parçalara ayırma yasaktır.



Bluetooth® markası ve logoları, Bluetooth SIG, Inc. şirketinin tescilli ticari markaları olup, Gibson Innovations Limited tarafından lisans alınarak kullanılmaktadır. Diğer ticari markalar ve ticari adlar, ilgili hak sahiplerine aittir.



Dolby Laboratories lisansı ile üretilmiştir. "Dolby" ve çift D simgesi, Dolby Laboratories'in ticari markalarıdır.



'DVD Video', DVD Format/Logo Licensing Corporation'ın ticari markasıdır.



DIVX VİDEO HAKKINDA: DivX®; DivX, LLC tarafından oluşturulan ve Rovi Corporation'a bağlı bir dijital video formatıdır. Bu, DivX video oynatan resmi DivX Certified® cihazdır. Daha fazla bilgi ve dosyalarınızı DivX videolarına dönüştürmekte kullanacağınız yazılım araçları için divx.com adresini ziyaret edin.

DIVX İSTEK ÜZERİNE VİDEO HAKKINDA: Bu DivX Certified® cihazın, satın alınan DivX İstek üzerine video (VOD) filmlerini oynatabilmesi için kaydedilmesi gerekir. Kayıt kodunu edinmek için, cihaz ayar menüsündeki DivX VOD bölümüne gidin. Daha fazla bilgi edinmek ve kaydınızı nasıl tamamlayacağınızı öğrenmek için vod.divx.com adresini ziyaret edin.

DivX®, DivX Certified® ve ilgili logolar, Rovi Corporation'ın veya bağlı kuruluşlarının ticari markalarıdır ve lisansla kullanılırlar.



HDMI ve HDMI logosu ve Yüksek Çözünürlüklü Multimedya Arayüzü, ABD ve diğer ülkelerde HDMI licensing LLC'in ticari markası veya tescilli ticari markasıdır.

Bu cihaz aşağıdaki etiketi içerir:



Not

- Tip plakası, cihazın alt kısmında bulunur.



Specifications are subject to change without notice.

2015 © Gibson Innovations Limited. All rights reserved.

This product has been manufactured by, and is sold under the responsibility of Gibson Innovations Ltd., and Gibson Innovations Ltd. is the warrantor in relation to this product. Philips and the Philips Shield Emblem are registered trademarks of Koninklijke Philips N.V. and are used under license from Koninklijke Philips N.V.

BTD5210_12_UM_V1.0

