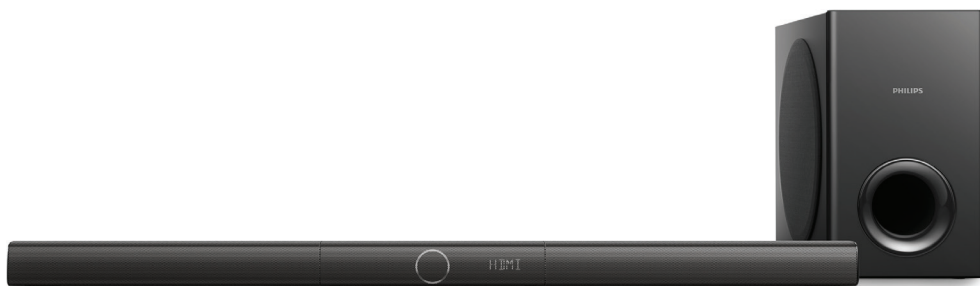


# Oricând aici pentru a vă ajuta

Înregistrați-vă produsul și obțineți asistență la  
[www.philips.com/support](http://www.philips.com/support)



HTL3170B



## Manual de utilizare

**PHILIPS**



# Cuprins

---

<b>1</b>	<b>Important</b>	2
	Siguranța	2
	Grija pentru produs	3
	Grija pentru mediu	3
	Conformitate	4
	Ajutor și asistență	4

---

<b>2</b>	<b>Produsul dumneavoastră</b>	4
	Unitate principală	4
	Telecomandă	5
	Conectori	6
	Subwoofer-ul wireless	6

---

<b>3</b>	<b>Conectare</b>	7
	Poziționare	7
	Sincronizarea cu subwoofer-ul	7
	Conectarea semnalului audio de la televizor	7
	Conectarea sunetului de la alte dispozitive	9

---

<b>4</b>	<b>Utilizarea produsului dumneavoastră</b>	10
	Reglați volumul	10
	Alegeți-vă sunetul	10
	Redați sunetul prin Bluetooth	11
	Conectare Bluetooth prin NFC player MP3	12
	Dispozitive de stocare USB	12
	Standby automat	13
	Setați luminozitatea afișajului	13
	Aplicare setări din fabrică	13

---

<b>5</b>	<b>Actualizarea software-ului</b>	14
	Verificarea versiunii software	14
	Actualizarea software-ului prin USB	14

---

<b>6</b>	<b>Montare pe perete</b>	15
----------	--------------------------	----

---

<b>7</b>	<b>Specificațiile produsului</b>	15
----------	----------------------------------	----

---

<b>8</b>	<b>Depanare</b>	17
----------	-----------------	----

# 1 Important

Citiți și înțelegeți toate instrucțiunile înainte de a utiliza produsul. Garanția produsului nu se aplică în cazul în care eventuala deteriorare se datorează nerespectării acestor instrucțiuni.

---

## Siguranța

### Risc de șoc electric sau incendiu!

- Înainte de a efectua sau modifica orice conexiune, asigurați-vă că toate dispozitivele sunt deconectate de la sursa de alimentare.
- Nu expuneți niciodată produsul sau accesoriile la ploaie sau la apă. Niciodată nu puneți recipiente cu lichid, cum ar fi vase de flori, lângă produs. Dacă se varsă lichide pe produs sau în acesta, deconectați-l imediat de la priză. Contactați centrul de asistență pentru clienți pentru ca televizorul să fie verificat înainte de utilizare.
- Nu așezați niciodată produsul și accesoriile lângă surse de flacără deschisă sau alte surse de căldură, inclusiv lumina directă a soarelui.
- Niciodată nu introduceți obiecte în fantele de ventilație sau în alte deschideri ale produsului.
- Dacă se utilizează o priză de rețea sau un comutator drept dispozitiv de deconectare, dispozitivul va rămâne întotdeauna operațional.
- Bateriile (set de baterii sau baterii instalate) nu trebuie expuse la căldură excesivă, precum lumina soarelui, foc sau alte surse similare.
- Deconectați produsul de la priză înainte de furtunile cu descărcări electrice.
- Când deconectați cablul de alimentare, trageți întotdeauna de ștecher, niciodată de cablu.

### Risc de șoc electric sau incendiu!

- Consultați plăcuța cu informații de pe partea posterioară sau inferioară a produsului pentru identificare și tensiunea nominală de alimentare.
- Înainte de a conecta produsul la sursa de alimentare, asigurați-vă că tensiunea corespunde cu valoarea inscripționată în partea din spate sau în partea inferioară a produsului. Nu conectați niciodată produsul la sursa de alimentare dacă tensiunea este diferită.

### Risc de vătămare corporală sau de deteriorare a acestui produs!

- Pentru montare pe perete, acest produs trebuie să fie fixat în siguranță pe perete în conformitate cu instrucțiunile de instalare. Utilizează numai suportul de montare pe perete furnizat (dacă este disponibil). Montarea incorectă pe perete poate duce la accidente, vătămări sau daune. Dacă aveți orice întrebări, contactați centrul de asistență pentru clienți din țara dvs.
- Nu amplasați niciodată produsul sau alte obiecte pe cablurile de alimentare sau pe alte echipamente electrice.
- Dacă produsul este transportat la temperaturi mai mici de 5°C, despachetați produsul și așteptați până când temperatura sa ajunge la temperatura camerei înainte de a-l conecta la priză.
- Componente ale acestui produs pot fi confecționate din sticlă. A se mânui cu grijă pentru a evita rănirea și deteriorarea.

### Risc de supraîncălzire!

- Nu instalați niciodată acest produs într-un spațiu închis. Lăsați întotdeauna în jurul produsului un spațiu de cel puțin zece cm pentru ventilație. Asigurați-vă că perdelele sau alte obiecte nu acoperă niciodată fantele de ventilație ale produsului.

### Risc de contaminare!

- Nu amestecați bateriile (vechi și noi sau din carbon și alcaline etc.).

- Pericol de explozie dacă bateriile sunt înlocuite incorect. Înlocuiți doar cu același tip sau cu un tip echivalent.
- Scoateți bateriile dacă sunt epuizate sau dacă telecomanda nu va fi utilizată o perioadă lungă de timp.
- Bateriile conțin substanțe chimice și trebuie să fie scoase din uz în mod corespunzător.

### Risc de înghițire a bateriilor!

- Produsul/telecomanda poate conține o baterie de tipul unei monezi/unui nasture, care poate fi înghițită. Nu păstrați bateria la îndemâna copiilor! Dacă este înghițită, bateria poate cauza rănirea gravă sau decesul. Pot avea loc arsuri interne grave în termen de două ore de la ingestie.
- Dacă suspectați că o baterie a fost înghițită sau dacă a ajuns altfel în alte părți ale corpului, solicitați imediat îngrijire medicală.
- Când schimbați bateriile, mențineți întotdeauna bateriile noi și uzate în locuri neaccesibile pentru copii. Verificați compartimentul pentru baterie pentru a vă asigura că este complet sigur după înlocuirea bateriei.
- În cazul în care compartimentul pentru baterie nu este complet sigur, nu mai utilizați produsul. Nu lăsați la îndemâna copiilor și contactați producătorul.



Acesta este un aparat de CLASA II cu izolație dublă și fără împământare de protecție.



Utilizează numai sursele de alimentare listate în manualul de utilizare.

## Grija pentru produs

Utilizați numai cârpă din microfibră pentru a curăța produsul.

## Grija pentru mediu

### Evacuarea produsului vechi și a bateriei



Produsul dumneavoastră este proiectat și fabricat din materiale și componente de înaltă calitate, care pot fi reciclate și reutilizate.



Acest simbol pe un produs înseamnă că produsul este reglementat de Directiva Europeană 2012/19/UE.



Acest simbol înseamnă că produsul conține baterii acoperite de Directiva Europeană 2013/56/UE, care nu pot fi eliminate împreună cu gunoiul menajer.

Vă rugăm să vă informați despre sistemul de colectare separată pentru produse electrice și electronice și baterii. Urmați reglementările locale și nu evacuați niciodată produsul și bateriile cu gunoiul menajer. Evacuarea corectă a produselor vechi și a bateriilor ajută la prevenirea consecințelor negative asupra mediului și sănătății umane.

### Îndepărtarea bateriilor de unică folosință

Pentru a îndepărta bateriile de unică folosință, consultați secțiunea de montare a bateriilor.

---

## Conformitate

# CE 0560

Acest produs respectă cerințele Comunității Europene referitoare la interferențele radio. Prin prezenta, Gibson Innovations declară că acest produs este în conformitate cu cerințele de bază și alte prevederi relevante ale Directivei 1999/5/CE. Declarația de conformitate este disponibilă la adresa [www.p4c.philips.com](http://www.p4c.philips.com).

---

## Ajutor și asistență

Pentru asistență online cuprinzătoare, vizitați [www.philips.com/support](http://www.philips.com/support) pentru a:

- descărca manualul de utilizare și ghidul de inițiere rapidă
- urmări tutorialele video (disponibile numai pentru modelele selectate)
- găsi răspunsuri la întrebări frecvente (FAQ)
- ne trimite o întrebare prin e-mail
- discuta cu reprezentantul nostru de asistență.

Urmați instrucțiunile de pe site-ul Web pentru a vă selecta limba și apoi introduceți numărul de model al produsului dvs.

Alternativ, puteți contacta centrul de asistență pentru clienți din țara dvs. Înainte de a contacta centrul, notați numărul de model și numărul de serie ale produsului dvs. Puteți găsi aceste informații pe partea din spate sau partea inferioară a produsului.

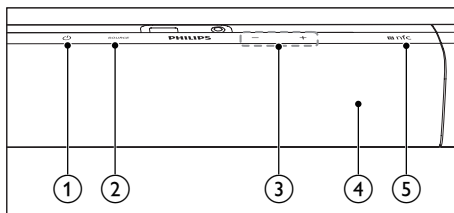
## 2 Produsul dumneavoastră

Felicitări pentru achiziție și bun venit la Philips! Pentru a beneficia pe deplin de asistența oferită de Philips (de ex. notificare pentru actualizarea software-ului produsului), înregistrați-vă produsul la [www.philips.com/welcome](http://www.philips.com/welcome).

---

## Unitate principală

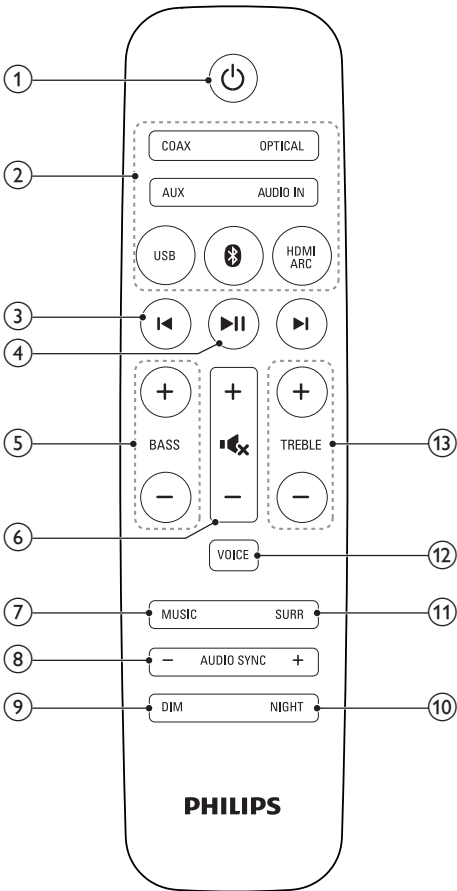
Această secțiune include o prezentare generală a unității principale.



- ① **⏻**  
Porniți acest produs sau comutați-l la modul standby.
- ② **SOURCE**  
Selectează o sursă de intrare pentru acest produs.
- ③ **Volum +/-**  
Mărirea sau micșorarea volumului.
- ④ **Panou de afișare**
- ⑤ **Etichetă NFC**  
Atingeți dispozitivul compatibil NFC pe eticheta pentru conexiune Bluetooth.

# Telecomandă

Această secțiune include o imagine de ansamblu a telecomenzii.



- ① **⏻ (Standby-Pornit)**  
Porniți acest produs sau comutați-l la modul standby.
- ② **Butoane sursă**  
**COAX:** Comutați sursa audio la conexiunea coaxială.  
**OPTICAL:** Comutați sursa audio la conexiunea optică.

**AUX:** Comutați sursa audio la conexiunea AUX.

**AUDIO IN:** Comutați sursa audio la conexiunea MP3 (mufă de 3,5 mm).

**USB:** Comutați la modul USB.

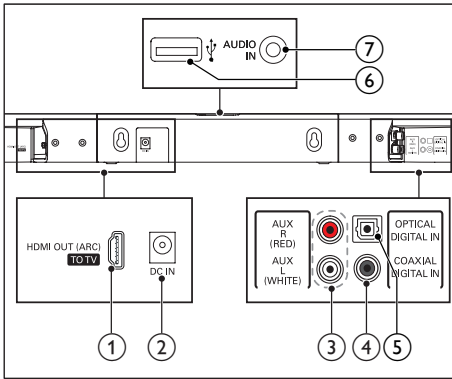
**📶:** Comutați la modul Bluetooth.

**HDMI ARC:** Comutați sursa la conexiunea HDMI ARC.

- ③ **◀ / ▶ (Anterior/Următor)**  
Treceți la piesa anterioară sau următoare în modul USB.
- ④ **▶ || (Redare/Pauză)**  
Porniți, întrerupeți sau reluați redarea în modul USB.
- ⑤ **BASS +/-**  
Mărirea sau micșorarea sunetelor joase.
- ⑥ **Controlul volumului**
  - +/-: Mărirea sau micșorarea volumului.
  - 📢: Dezactivarea sau reactivarea volumului.
- ⑦ **MUSIC**  
Selectează modul de sunet stereo pentru cea mai bună experiență muzicală.
- ⑧ **AUDIO SYNC +/-**  
Măriți sau micșorați întârzierea audio.
- ⑨ **DIM**  
Setează luminozitatea panoului de afișare pentru acest produs.
- ⑩ **NIGHT**  
Activați sau dezactivați modul de noapte.
- ⑪ **SURR**  
Selectează modul de sunet surround pentru cea mai bună experiență de vizionare a filmelor.
- ⑫ **VOICE**  
Selectează modul de sunet cu voce pentru a îmbunătăți claritatea vocii.
- ⑬ **TREBLE +/-**  
Mărirea sau micșorarea sunetelor înalte.

## Conectori

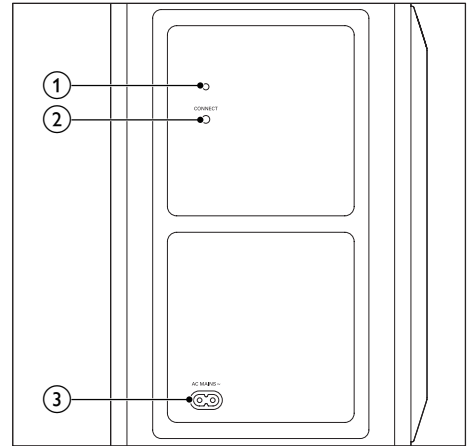
Această secțiune include o prezentare generală a conectorilor disponibili pentru acest produs..



- 1 HDMI OUT (ARC) - TO TV**  
Conectați la intrarea HDMI (ARC) a televizorului.
- 2 DC IN**  
Conectați la sursa de alimentare.
- 3 INTRARE AUX (S/D)**  
Conectați la o ieșire audio analogică a televizorului sau a unui dispozitiv analogic.
- 4 DIGITAL IN-COAXIAL**  
Conectați la o ieșire audio coaxială a televizorului sau a unui dispozitiv digital.
- 5 DIGITAL IN-OPTICAL**  
Conectați la o ieșire audio optică a televizorului sau a unui dispozitiv digital.
- 6 (USB)**
  - Conectează la un dispozitiv de stocare USB pentru redarea de fișiere audio media.
  - Actualizați software-ul acestui produs.
  - Încărcați un dispozitiv USB.
- 7 AUDIO IN**  
Intrare audio de la, de exemplu, un player MP3 (mufă de 3,5 mm).

## Subwoofer-ul wireless

Acest produs este furnizat cu un subwoofer wireless.



- 1 Indicatorul subwoofer-ului**
  - Atunci când alimentarea este pornită, indicatorul se aprinde.
  - În timpul sincronizării wireless între subwoofer și unitatea principală, indicatorul luminează intermitent alb, cu frecvență mare.
  - Când sincronizarea se realizează cu succes, indicatorul luminează în culoarea albă.
  - Când sincronizarea eșuează, indicatorul luminează intermitent alb, cu frecvență mică.
  - Atunci când conexiunea wireless este deconectată timp de un minut, indicatorul se stinge.
- 2 CONNECT (conectare)**  
Apăsați și mențineți apăsat pentru a intra în modul de sincronizare pentru subwoofer.
- 3 AC MAINS~**  
Conectați la sursa de alimentare.



## 3 Conectare

Această secțiune te ajută să conectezi produsul la un televizor și la alte dispozitive.

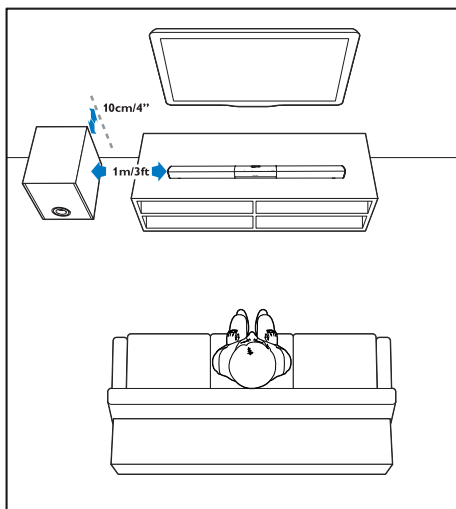
Pentru informații despre conexiunile de bază ale acestui produs și ale accesoriilor, consultați ghidul de inițiere rapidă.

### Notă

- Consultați plăcuța cu informații de pe partea posterioară sau inferioară a produsului pentru identificare și tensiunea nominală de alimentare.
- Înainte de a efectua sau modifica orice conexiune, asigurați-vă că toate dispozitivele sunt deconectate de la sursa de alimentare.

## Poziționare

Așează subwooferul la cel puțin 1 metru (3 picioare) distanță de unitatea principală și la 10 centimetri (4 inch) distanță de perete. Pentru rezultate mai bune, amplasați subwooferul după cum este indicat mai jos.



## Sincronizarea cu subwoofer-ul

Subwoofer-ul wireless se sincronizează automat cu unitatea principală pentru conectare wireless atunci când pornești unitatea principală și subwoofer-ul.

Dacă nu se aude sunet de la subwoofer-ul wireless, sincronizați-l manual.

- 1 Pornește unitatea principală și subwoofer-ul.  
↳ În cazul în care conexiunea la unitatea principală este pierdută, indicatorul de pe subwoofer luminează intermitent alb, cu frecvență mică.
- 2 Apasă și menține apăsat pe butonul **CONNECT** (conectare) de pe subwoofer pentru a accesa modul de sincronizare.  
↳ Indicatorul de pe subwoofer luminează intermitent în culoarea albă, cu frecvență mare.
- 3 De pe telecomandă, în șase secunde, apasă de două ori pe **⏮**, o dată pe **BASS -**, o dată pe **TREBLE -**, apoi **⏮**.  
↳ Dacă sincronizarea se realizează cu succes, indicatorul de pe subwoofer luminează în culoarea albă.  
↳ Dacă sincronizarea eșuează, indicatorul de pe subwoofer luminează intermitent în culoarea albă, cu frecvență mică.
- 4 Dacă sincronizarea eșuează, repetați etapele de mai sus.

## Conectarea semnalului audio de la televizor

Conectați acest produs la un televizor. Puteți asculta fișiere audio din programe TV prin boxele acestui produs.

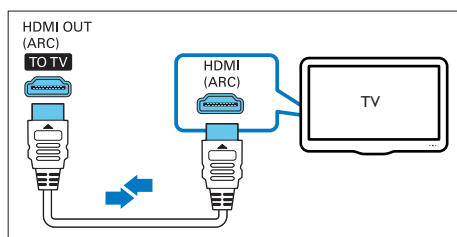
## Opțiunea 1: Conectați la televizor prin HDMI (ARC)

### Cea mai bună calitate audio

Acest produs acceptă versiunea HDMI cu Audio Return Channel (ARC). Utilizând caracteristica ARC, poți auzi semnalul audio de la televizor prin acest produs utilizând un singur cablu HDMI.

### De ce aveți nevoie?

- Un cablu HDMI de mare viteză.
- Televizorul tău acceptă HDMI ARC cât și HDMI-CEC (pentru detalii, consultă manualul de utilizare al televizorului).
- Pentru unele modele de televizoare, activează ieșirea boxei externe din meniul de setare a televizorului (consultă manualul de utilizare a televizorului pentru detalii).



- 1 Utilizând un cablu HDMI de viteză ridicată, conectează conectorul **HDMI OUT (ARC)** de pe acest produs la conectorul **HDMI ARC** de pe televizor.

- Conectorul **HDMI ARC** de pe televizor poate fi etichetat diferit. Pentru detalii, consultați manualul de utilizare al televizorului.

- 2 Pe televizor, porniți operațiunile HDMI-CEC.

- Pentru probleme cu HDMI-CEC la televizorul tău, consultă manualul de utilizare al televizorului pentru a te asigura că este corectă configurarea HDMI-CEC sau contactează producătorul televizorului, dacă este necesar.

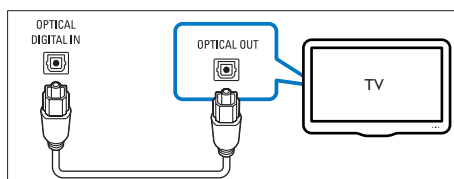
- 3 Apasă **HDMI ARC** pe telecomanda acestui produs pentru a activa conexiunea HDMI ARC.

### Notă

- Nu este garantată nicio interoperabilitate 100% cu toate dispozitivele HDMI-CEC.
- Dacă televizorul tău nu este compatibil HDMI ARC, conectează un cablu audio pentru a auzi semnalul audio al televizorului prin acest produs.

## Opțiunea 2: Conectează la televizor prin cablul optic

### Cea mai bună calitate audio



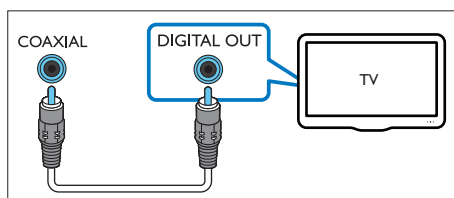
- 1 Utilizând un cablu optic, conectează conectorul **OPTICAL** de pe acest produs la ieșirea optică de pe televizor.

- Ieșirea optică digitală de pe televizor poate fi etichetată **OPTICAL OUT**, **SPDIF** sau **SPDIF OUT**.

- 2 Apasă **OPTICAL** pe telecomanda acestui produs pentru a activa conexiunea optică.

## Opțiunea 3: Conectează la televizor prin cablul coaxial

### Cea mai bună calitate audio

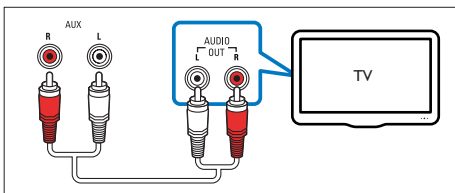


- 1 Utilizând un cablu coaxial, conectează conectorul **COAXIAL** de pe acest produs la ieșirea coaxială de pe televizor:
  - Ieșirea coaxială digitală de pe televizor poate fi etichetată **COAXIAL/DIGITAL OUT** sau **DIGITAL AUDIO OUT**.
- 2 Apasă **COAX** pe telecomanda acestui produs pentru a activa conexiunea coaxială.

---

## Opțiunea 4: Conectează la televizor prin cabluri audio analogice

### Calitate audio de bază



- 1 Utilizând un cablu audio analogic, conectează conectorii **AUX** de pe acest produs la ieșirea audio analogică a televizorului.
  - Ieșirea audio analogică de pe televizor poate fi etichetată **AUDIO OUT**.
- 2 Apasă **AUX** pe telecomanda acestui produs pentru a activa conexiunea audio analogică.

---

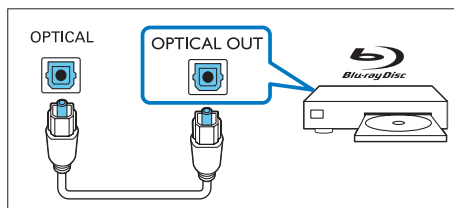
## Conectarea sunetului de la alte dispozitive

Poți reda semnal audio și de la alte dispozitive prin boxele acest produs.

---

## Opțiunea 1: Conectează la alte dispozitive prin intermediul cablului optic

### Cea mai bună calitate audio

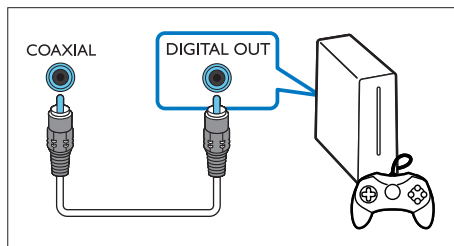


- 1 Utilizând un cablu optic, conectează conectorul **OPTICAL** de pe acest produs la ieșirea optică de pe dispozitivul extern.
  - Ieșirea optică digitală de pe dispozitivul extern poate fi etichetată **OPTICAL OUT**, **SPDIF** sau **SPDIF OUT**.
- 2 Apasă **OPTICAL** pe telecomanda acestui produs pentru a activa conexiunea optică.

---

## Opțiunea 2: Conectează la alte dispozitive prin intermediul cablului coaxial

### Cea mai bună calitate audio

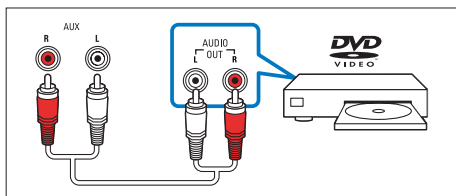


- 1 Utilizând un cablu coaxial, conectează conectorul **COAXIAL** de pe acest produs la ieșirea coaxială de pe dispozitivul extern.
  - Ieșirea coaxială digitală de pe dispozitivul extern poate fi etichetată **COAXIAL/DIGITAL OUT** sau **DIGITAL AUDIO OUT**.

- 2 Apasă **COAX** pe telecomanda acestui produs pentru a activa conexiunea coaxială.

### Opțiunea 3: Conectează la alte dispozitive prin cabluri audio analogice

#### Calitate audio de bază



- 1 Utilizând un cablu audio analogic, conectează conectorul **AUX** de pe acest produs la ieșirea audio analogică a dispozitivului extern.
- Ieșirea audio analogică de pe dispozitivul extern poate fi etichetată **AUDIO OUT**.
- 2 Apasă **AUX** pe telecomanda acestui produs pentru a activa conexiunea audio analogică.

## 4 Utilizarea produsului dumneavoastră

Această secțiune te ajută să utilizezi acest produs pentru a reda conținut media dintr-o gamă largă de surse.

### Înainte de a începe

- Efectuați conexiunile necesare descrise în ghidul de inițiere rapidă sau descărcați manualul de utilizare de la [www.philips.com/support](http://www.philips.com/support).
- Comutați acest produs la sursa corectă pentru alte dispozitive.

### Reglați volumul

- 1 Apăsați **Volum +/-** pentru a mări sau a micșora un nivelul volumului.
- Pentru a opri sunetul, apăsați **MUTE**.
  - Pentru a restaura sunetul, apăsați **MUTE** din nou sau apăsați **Volum +/-**.

### Alegeți-vă sunetul

Această secțiune vă ajută să alegeți sunetul ideal pentru semnalul video sau pentru muzică.

### Mod sunet surround

Experimentați o experiență audio copleșitoare cu modurile sunet surround.

- Apăsați **SURR** pentru a crea o experiență de ascultare surround. Ideal pentru vizionarea filmelor.
- Apasă **MUSIC** pentru a crea sunet stereo. Ideal pentru ascultat muzică.
- Apasă **VOICE** pentru a crea efect de sunet care face vocea umană mai clară și excepțională pentru ascultarea.

---

## Egalizator

Modificați setările pentru frecvența înaltă (sunete înalte) și frecvența joasă (bas) ale acestui produs.

- 1 Apăsați **TREBLE +/-** sau **BASS +/-** pentru a modifica frecvența.

---

## Sincronizați imaginea și sunetul

Dacă semnalele audio și video nu sunt sincronizate, întârziati semnalul audio pentru a corespunde semnalului video.

- 1 Apăsați **AUDIO SYNC +/-** pentru a sincroniza sunetul cu imaginea.
  - **AUDIO SYNC +** mărește întârzierea sunetului și **AUDIO SYNC -** reduce întârzierea a sunetului.

---

## Mod de noapte

Pentru ascultare discretă, modul de noapte reduce volumul sunetelor puternice când se redă semnal audio. Modul de noapte este disponibil numai pentru coloane sonore Dolby Digital.

- 1 Apăsați **NIGHT** pentru a porni sau a dezactiva modul de noapte.
  - ↳ Când modul de noapte este pornit, **ON NIGHT** se derulează de două ori pe panoul de afișare.
  - ↳ Când modul de noapte este oprit, **OFF NIGHT** se derulează de două ori pe panoul de afișare.

---

## Redați sunetul prin Bluetooth

Prin Bluetooth, conectează acest produs cu dispozitivul tău Bluetooth (ca de exemplu un iPad, iPhone, iPod touch, telefon Android sau laptop) și apoi poți asculta fișiere audio stocate pe dispozitiv prin boxele acestui produs.

### De ce aveți nevoie?

- Un dispozitiv Bluetooth care acceptă profilul Bluetooth A2DP, AVRCP și cu versiunea Bluetooth 4.0 + EDR.
- Raza operațională maximă dintre unitatea principală și un dispozitiv Bluetooth este de aproximativ 10 metri (30 ft).

- 1 Apasă **0** de pe telecomandă pentru a comuta acest produs la modul Bluetooth.
  - ↳ **BT** se afișează pe panoul de afișare, luminând intermitent.
- 2 Pe dispozitivul Bluetooth, porniți Bluetooth, căutați și selectați **Philips HTL3170** pentru a începe conexiunea (consultați manualul de utilizare al dispozitivului Bluetooth cu privire la modul de activare a funcției Bluetooth).
  - ↳ În timpul conexiunii, **BT** luminează intermitent pe panoul de afișare.
- 3 Așteaptă până când acest produs emite semnale sonore.
  - ↳ Atunci când conexiunea Bluetooth se realizează cu succes, pe panoul de afișare se afișează **BT**.
  - ↳ În cazul în care conectarea eșuează, **BT** luminează intermitent în mod continuu pe panoul de afișare.
- 4 Selectați și redați fișiere audio sau muzică pe dispozitivul dvs. Bluetooth.
  - În timpul redării, dacă se primește un apel, redarea muzicii este întreruptă. Redarea va continua la terminarea apelului (această caracteristică depinde de dispozitivul mobil conectat).
  - Dacă dispozitivul dvs. Bluetooth acceptă profilul AVRCP, puteți apăsa **◀** / **▶** de pe telecomandă, pentru a trece la o piesă, sau puteți apăsa **▶||** pentru a întrerupe/relua redarea.
- 5 Pentru a ieși din Bluetooth, selectați altă sursă.
  - Atunci când comutați înapoi la modul Bluetooth, conexiunea Bluetooth rămâne activă.



- Streaming-ul de muzică poate fi întrerupt de obstacolele dintre dispozitiv și acest produs, cum ar fi peretele, carcasa metalică ce acoperă dispozitivul sau de alte dispozitive din apropiere care funcționează pe aceeași frecvență.
- Dacă dorești să conectezi acest produs la un alt dispozitiv Bluetooth, apasă și ține apăsat pe **Ⓚ** de pe telecomandă pentru a deconecta dispozitivul Bluetooth conectat în prezent.

## Conectare Bluetooth prin NFC

NFC (Near Field Communication) este o tehnologie care permite comunicarea wireless pe rază scurtă între dispozitive compatibile NFC, precum telefoane mobile.

### De ce aveți nevoie?

- Un dispozitiv Bluetooth cu funcție NFC.
  - Pentru sincronizare, atingeți dispozitivul NFC pe eticheta **NFC** a acestui produs.
- 1** Activați NFC pe dispozitivul Bluetooth (consultați manualul de utilizare al dispozitivului pentru detalii).
  - 2** Atinge dispozitivul NFC pe eticheta **NFC** a acestui produs până când acest produs emite semnale sonore.
    - Pentru prima conexiune, când apare solicitarea de sincronizare pe unele dispozitive mobile, selectați „YES” (Da) pentru conectare.
    - ↳ Atunci când conexiunea Bluetooth se realizează cu succes, pe panoul de afișare se afișează **BT**.
    - ↳ În cazul în care conectarea eșuează, **BT** luminează intermitent în mod continuu pe panoul de afișare.
  - 3** Selectați și redați fișiere audio sau muzică pe dispozitivul dvs. NFC.
    - Pentru a întrerupe conexiunea, atinge din nou dispozitivul NFC de eticheta **NFC** de pe acest produs.

## player MP3

Conectați-vă playerul MP3 pentru a reda fișierele audio sau muzica dvs.

### De ce aveți nevoie?

- Un player MP3.
- Un cablu audio stereo de 3,5 mm.

- 1** Utilizând cablul audio stereo de 3,5 mm, conectează playerul MP3 la conectorul **AUDIO IN** de pe acest produs.
- 2** Apăsați **AUDIO IN** de pe telecomandă.
- 3** Apăsați butoanele de pe playerul MP3 pentru a selecta și a reda fișiere audio sau muzică.

## Dispozitive de stocare USB

Bucurați-vă audio pe un dispozitiv de stocare USB, precum un player MP3 și memorie flash USB etc.

### De ce aveți nevoie?

- Un dispozitiv de stocare USB care este formatat pentru sisteme de fișiere FAT sau NTFS și care este conform cu clasa de stocare în masă.
- Un fișier MP3 pe un dispozitiv de stocare USB

- 1** Conectați un dispozitiv de stocare USB la acest produs.
- 2** Apăsați **USB** de pe telecomandă.
- 3** Utilizați telecomanda pentru a controla redarea.
  - Apasă **▶||** pentru a începe, întrerupe sau relua redarea.
  - Apasă **◀ / ▶** pentru a trece la piesa anterioară sau următoare.
  - În timpul redării USB, apasă și menține apăsat pe **USB** pentru a intra în modul repetare, apoi apasă pe **USB** pentru a selecta una din următoarele moduri de redare.

- **ONE RPT:** repetare melodie curentă.
- **ALL RPT:** repetare toate melodiile dintr-un folder:
- **SHUFFLE:** redare în mod aleator dintr-un folder:
- **OFF RPT:** ieșire din modul repetare sau redare aleatorie.

#### Notă

- Este posibil ca acest produs să nu fie compatibil cu anumite tipuri de dispozitive de stocare USB.
- Dacă utilizați un cablu prelungitor USB, un hub USB sau un cititor multiplu USB, este posibil ca dispozitivul de stocare USB să nu fie recunoscut.
- Protocoalele PTP și MTP ale camerei digitale nu sunt acceptate.
- Nu scoateți dispozitivul de stocare USB când este în curs de citire.
- Fișierele de muzică protejate prin DRM (MP3) nu sunt acceptate.
- Acceptă un port USB: 5 V  $\overline{\text{---}}$ , 1 A.

## Aplicare setări din fabrică

Puteți reseta acest produs la setările implicite, programate din fabrică.

- 1 În orice mod sursă, de pe telecomandă apăsați **Volum -**, **BASS -** și **TREBLE -** în ordine în decurs de trei secunde.
  - ↳ Atunci când restabilirea setărilor din fabrică este finalizată, acest produs se oprește automat și repornește.

## Standby automat

Atunci când redai conținut media de pe un dispozitiv conectat, acest produs comută automat în standby după 15 minute, dacă nu este apăsat niciun buton și nu se redă niciun conținut audio/video de la un dispozitiv conectat.

## Setați luminozitatea afișajului

Puteți să apăsați **DIM** în mod repetat pentru a selecta un nivel de luminozitate diferit al panoului de afișare pe acest produs. Dacă selectezi **AUTO OFF**, mesajul cu LED este oprit butonul după 10 secunde de inactivitate a butonului.

# 5 Actualizarea software-ului

Pentru a obține cele mai bune caracteristici și cea mai bună asistență, actualizați-vă produsul cu cel mai recent software.


---



## Verificarea versiunii software

În orice mod de sursă, de pe telecomandă, apăsați **TREBLE -**, **BASS -** și **Volum -** în ordine.  
↳ Numărul versiunii de software se afișează pe panoul de afișare.

---

## Actualizarea software-ului prin USB

- 1 Verificați care este cea mai nouă versiune software la [www.philips.com/support](http://www.philips.com/support).
  - Căutați modelul dvs. și faceți clic pe „Software și drivere”.
- 2 Descărcați software-ul într-un dispozitiv de stocare USB.
  - ① Dezarhivează descărcarea, dacă este arhivată, și asigură-te că fișierul dezarhivat este denumit „HTL3170.bin”.
  - ② Pune fișierul „HTL3170.bin” în directorul rădăcină.
- 3 Conectați dispozitivul de stocare USB la conectorul  (USB) de pe acest produs.
- 4 Apasă **HDMI ARC** pentru a comuta acest produs la sursa HDMI ARC.

- 5 De pe telecomandă, în șase secunde apăsați de două ori pe  și o dată pe **Volum +** după care țineți apăsată tasta **SURR**.  
↳ Pe panoul de afișaj, „UPG” (actualizare) luminează intermitent rar, apoi rapid.
- 6 Atunci când „UPG” luminează intermitent rapid, apăsați  pentru a începe actualizarea.  
↳ „UPG” se afișează apoi pe panoul de afișare.
- 7 Așteptați până când actualizarea este finalizată.  
↳ Când actualizarea este finalizată, acest produs se oprește și pornește din nou automat.



### Precauție

- Nu opriți alimentarea și nu scoateți dispozitivul de stocare USB atunci când actualizarea software-ului este în curs deoarece puteți deteriora acest player.



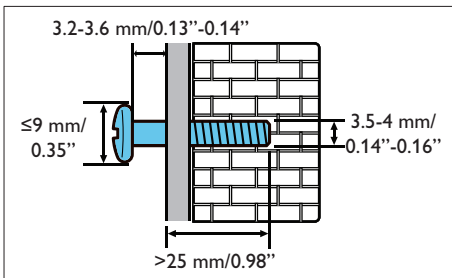
## 6 Montare pe perete

### Notă

- Înainte de montarea pe perete, asigură-te că perețele poate suporta greutatea acestui produs.
- Pentru montare pe perete, acest produs trebuie să fie fixat în siguranță pe perete în conformitate cu instrucțiunile de instalare. Montarea incorectă pe perete poate duce la accidente, vătămări sau daune. Dacă aveți orice întrebări, contactați centrul de asistență pentru clienți din țara dvs.

### Lungime/diametru șurub

În funcție de tipul suportului de perete al acestui produs, asigură-te că utilizezi șuruburi cu lungimea și diametrul adecvate.



Consultă ilustrația din ghidul de inițiere rapidă referitor la modul de montare a acestui produs pe perete.

- 1) Realizați două orificii pe perete.
- 2) Fixați diblurile și șuruburile în găuri.
- 3) Așați acest produs de șuruburile de fixare.

## 7 Specificațiile produsului

### Notă

- Specificațiile și designul pot fi modificate fără aviz prealabil.

### Amplificator

- Putere de ieșire totală:  
280 W RMS (+/- 0,5 dB, 10% THD)
- Răspuns în frecvență:  
20 Hz-20 kHz / +/- 3 dB
- Rată semnal/zgomot:  
> 65 dB (CCIR) / (Medie)
- Sensibilitate intrare:
  - AUX: 2 V
  - AUDIO IN: 1 V

### Audio

- Intrare audio digitală S/PDIF:
  - Coaxial: IEC 60958-3
  - Optic: TOSLINK

### USB

- Compatibilitate: USB (2.0) de mare viteză
- Suport clasă: clasă de stocare în masă pe USB (MSC)
- Sistem fișier: FAT16, FAT32, NTFS
- Acceptă formate de fișiere MP3

### Bluetooth

- Profiluri Bluetooth: A2DP, AVRCP
- Versiune Bluetooth: 4.0 + EDR

---

## Unitate principală

- Alimentare:
  - Model (adaptor de alimentare c.a. marca Philips): NU040A320125
  - Intrare: 100-240V~ 50/60 Hz, 1,5 A
  - Ieșire: 32V  $\equiv$ , 1,25 A
- Consum în regim standby:  $\leq 0,5$  W
- Dimensiuni (l x H x A): 950 x 51 x 69 mm
- Greutate: 1,7 kg
- **Boxe încorporate:**
  - Drive: 3 woofere (90 mm/3,5 " x 34 mm/1,3 ") + 3 tweetere (25,4 mm/1")
  - Impedanță: 4 ohm (woofer), 4 ohm (tweeter)
- Temperatură și umiditate de funcționare: între 0 °C și 45 °C, umiditate de la 5% până la 90% pentru toate climatele
- Temperatură și umiditate de depozitare: între -40 °C și 70 °C, de la 5% până la 95%

---

## Subwoofer

- Alimentare: 220-240V~, 50Hz
- Consum de energie: 30 W
- Consum în regim standby:  $\leq 0,5$  W
- Impedanță: 3 ohm
- Driver boxe: 1 woofer de 134 mm (5,25 ")
- Dimensiuni (l x H x A): 180 x 301 x 331 mm
- Greutate: 4,5 kg

---

## Bateriile telecomenzii

- 1 x AAA-R03-1,5 V

---

## Gestionarea consumului de energie

- Când produsul rămâne inactiv timp de 15 minute, acesta trece automat în modul standby sau în modul standby în rețea.
- Consumul de energie în modul standby sau standby în rețea este de mai puțin de 0,5 W.

- Pentru a dezactiva conexiunea Bluetooth, apăsați și mențineți apăsat butonul Bluetooth de pe telecomandă.
- Pentru a activa conexiunea Bluetooth, activați conexiunea Bluetooth pe dispozitivul dvs. Bluetooth sau activați conexiunea Bluetooth prin eticheta NFC (dacă este disponibilă).

# 8 Depanare



## Avertisment

- Risc de șoc electric. Nu scoateți niciodată carcasa produsului.

Pentru a păstra validitatea garanției, nu încercați niciodată să reparați produsul pe cont propriu. Dacă întâmpinați probleme în utilizarea produsului, verificați punctele de mai jos înainte de a solicita service. Dacă problema persistă, obțineți asistență la [www.philips.com/support](http://www.philips.com/support).

## Unitate principală

### Butoanele de pe acest produs nu funcționează.

- Deconectați acest produs de la sursa de alimentare timp de câteva minute și apoi reconectați-l.

## Sunet

### Nu se aude niciun sunet de la boxele acestui produs.

- Conectați cablul audio de la acest produs la televizorul dvs. sau la alte dispozitive.
- Asigură-te că intrarea audio de pe acest produs este conectată la ieșirea audio a televizorului sau a altor dispozitive.
- Resetați acest produs la setările sale din fabrică.
- Pe telecomandă, selectați intrarea audio corectă.
- Asigurați-vă că acest produs nu este oprit.

### Sunet distorsionat sau ecou.

- Dacă redați semnal audio din televizor prin acest produs, asigurați-vă că sonorul televizorului este oprit.

### Semnalele audio și video nu sunt sincronizate.

- Apăsați **AUDIO SYNC +/-** pentru a sincroniza sunetul cu imaginea.

### Pe panoul de afișare se afișează un mesaj de eroare.

- Atunci când se afișează „ERROR”, acesta indică faptul că un format audio de intrare nu este acceptat.
- Atunci când „ARC” luminează intermitent, acesta indică faptul că televizorul conectat nu este compatibil HDMI ARC sau este detectat un format audio neacceptat.

---

## Bluetooth

### Un dispozitiv nu se poate conecta la acest produs.

- Dispozitivul nu acceptă profilurile compatibile necesare pentru acest produs.
- Nu ați activat funcția Bluetooth a dispozitivului. Consultați manualul de utilizare al dispozitivului cu privire la modalitatea de activare a funcției.
- Dispozitivul nu este conectat corect. Conectați dispozitivul în mod corect (consultați 'Redați sunetul prin Bluetooth' la pagina 11).
- Acest produs este deja conectată cu un alt dispozitiv cu Bluetooth activat. Deconectați dispozitivul conectat, apoi încercați din nou.

### Calitatea redării audio de pe un dispozitiv Bluetooth conectat este slabă.

- Recepția Bluetooth este de slabă calitate. Mutați aparatul mai aproape de acest produs sau îndepărtați orice obstacol dintre dispozitiv și acest produs.

### Dispozitivul Bluetooth conectat se conectează și se deconectează constant.

- Recepția Bluetooth este de slabă calitate. Mutați aparatul mai aproape de acest produs sau îndepărtați orice obstacol dintre dispozitiv și acest produs.
- Dezactivați funcția Wi-Fi de pe dispozitivul Bluetooth pentru a evita interferențele.
- Pentru unele dispozitive, conexiunea Bluetooth poate fi dezactivată în mod automat pentru a economisi energie. Acest lucru nu indică o funcționare defectuoasă a acestui produs.

---

## NFC

Un dispozitiv nu se poate conecta la acest produs prin NFC.

- Asigurați-vă că dispozitivul este compatibil NFC.
- Asigurați-vă că funcția NFC este activată pe dispozitiv (consultați manualul de utilizare al dispozitivului pentru detalii).
- Pentru sincronizare, atingeți dispozitivul NFC pe eticheta **NFC** a acestui produs.



Manufactured under license from Dolby Laboratories. Dolby, Pro Logic, and the double-D symbol are trademarks of Dolby Laboratories.



The terms HDMI and HDMI High-Definition Multimedia Interface, and the HDMI Logo are trademarks or registered trademarks of HDMI Licensing LLC in the United States and other countries.



The Bluetooth<sup>®</sup> word mark and logos are registered trademarks owned by Bluetooth SIG, Inc. and any use of such marks by Gibson Innovations Limited is under license. Other trademarks and trade names are those of their respective owners.



The N Mark is a trademark of NFC Forum, Inc. in the United States and in other countries.



Specifications are subject to change without notice  
2016 © Gibson Innovations Limited. All rights reserved.

This product has been manufactured by, and is sold under the responsibility of Gibson Innovations Ltd., and Gibson Innovations Ltd. is the warrantor in relation to this product. Philips and the Philips Shield Emblem are registered trademarks of Koninklijke Philips N.V. and are used under license.

HTL3170B\_12\_UM\_V2.0

