

PHILIPS

Fidelio

Ακουστικά L4



Εγχειρίδιο χρήσης

Καταχωρίστε το προϊόν σας και λάβετε υποστήριξη στη διεύθυνση:
www.philips.com/support

Περιεχόμενα

1	Σημαντικές οδηγίες ασφαλείας	2	6	Ανακοίνωση	13	
	Ασφάλεια ακοής	2		Δήλωση συμμόρφωσης	13	
	Γενικές πληροφορίες	2		Απόρριψη του παλιού προϊόντος και της μπαταρίας σας	13	
2	Τα ακουστικά σας Bluetooth	4		Αφαίρεση της ενσωματωμένης μπαταρίας	13	
	Τι περιλαμβάνεται στη συσκευασία	4		Συμμόρφωση με EMF	14	
	Άλλες συσκευές	4		Περιβαλλοντικές πληροφορίες	14	
	Επισκόπηση των Bluetooth ακουστικών σας	5		Δήλωση συμμόρφωσης	14	
3	Ξεκινώντας	6	7	Εμπορικά σήματα	16	
	Φόρτιση της μπαταρίας	6				
	Λήψη εφαρμογής	6		8	Συχνές ερωτήσεις	17
	Συνδέστε τα ακουστικά με τη συσκευή σας Bluetooth για πρώτη φορά	7				
	Πραγματοποιήστε ζεύξη των ακουστικών με άλλη συσκευή Bluetooth	7				
4	Χρήση των ακουστικών σας	8				
	Συνδέστε τα ακουστικά στη συσκευή σας Bluetooth	8				
	Ενσύρματη σύνδεση	8				
	Ταχεία ζεύξη Google	8				
	Σύνδεση πολλαπλών σημείων	9				
	Ενεργοποίηση/Απενεργοποίηση	9				
	Διαχείριση των κλήσεων και της μουσικής σας	9				
	Έλεγχος ANC/Ήχου περιβάλλοντος	10				
	Λειτουργία φωνητικής υποβοήθησης smartphone (π.χ. Εφαρμογή Google, Siri)	10				
	Άλλες ενδείξεις κατάστασης ακουστικών	11				
	Ανίχνευση χρήσης	11				
5	Τεχνικά χαρακτηριστικά	12				

1 Σημαντικές οδηγίες ασφαλείας

Ασφάλεια ακοής



Κίνδυνος

- Για να αποφύγετε βλάβη της ακοής, περιορίστε τον χρόνο που χρησιμοποιείτε τα ακουστικά σε υψηλή ένταση ήχου και ρυθμίστε την ένταση ήχου σε ασφαλή στάθμη. Όσο δυνατότερη είναι η ένταση ήχου, τόσο συντομότερος είναι ο ασφαλής χρόνος ακρόασης.

Τηρείτε τις ακόλουθες οδηγίες όταν χρησιμοποιείτε τα ακουστικά σας.

- Ακουτέ σε λογική ένταση ήχου για λογικά χρονικά διαστήματα.
- Μην αυξάνετε διαρκώς την ένταση ήχου επειδή η ακοή σας προσαρμόζεται.
- Μην ανεβάζετε την ένταση ήχου σε τόσο υψηλή στάθμη ώστε να μην ακούτε τι συμβαίνει γύρω σας.
- Θα πρέπει να δίνετε προσοχή ή να διακόπτετε προσωρινά τη χρήση σε δυνητικά επικίνδυνες καταστάσεις.
- Η υπερβολική ηχητική πίεση από ακουστικά μπορεί να προκαλέσει απώλεια της ακοής.
- Η χρήση ακουστικών με καλυμμένα και τα δύο αυτιά δεν συνιστάται κατά την οδήγηση και ενδέχεται να είναι παράνομη σε ορισμένες περιοχές.
- Για την ασφάλειά σας, αποφύγετε τους περισπασμούς από τη μουσική ή τις τηλεφωνικές κλήσεις ενώ οδηγείτε ή σε άλλα δυνητικά επικίνδυνα περιβάλλοντα.

Γενικές πληροφορίες

Για να αποφύγετε ζημιά ή δυσλειτουργία:

! Προσοχή

- Μην εκθέτετε τα ακουστικά σε υπερβολική θερμότητα.
- Μην ρίχνετε τα ακουστικά σας.
- Μην εκθέτετε τα ακουστικά σε σταγόνες ή πιτσιλιώματα. (Ανατρέξτε στην διαβάθμιση IP του συγκεκριμένου προϊόντος)
- Μην βυθίζετε τα ακουστικά σας σε νερό.
- Μην φορτίζετε τα ακουστικά σας όταν η υποδοχή ή η πρίζα είναι γυρή.
- Μη χρησιμοποιείτε καθαριστικά που περιέχουν αλκοόλη, αμμωνία, βενζόλιο ή λειαντικά μέσα.
- Χρησιμοποιήστε ένα καθαρό, υγρό πανί για να καθαρίζετε τακτικά τα ακουστικά σας -ειδικά τους αγωγούς ήχου και τις οπές του μικροφώνου- και να αποφύγετε τη συσσώρευση ουσιών όπως ιδρώτας ή κυψελίδα αυτιού.
- Εάν παραμείνουν σταγονίδια ιδρώτα ή νερού στους αγωγούς ήχου, στις οπές αέρα ή στις οπές μικροφώνου, η στάθμη έντασης του ήχου θα πέσει προσωρινά ή θα αποκοπεί εντελώς. Αυτό δεν αποτελεί δυσλειτουργία. Χρησιμοποιήστε ένα μαλακό, υγρό πανί για να στεγνώσετε καλά τα ακουστικά. Εναλλακτικά, αφαιρέστε τα καλύμματα άκρων των ακουστικών, στρέψατε τους αγωγούς ήχου προς τα κάτω και χτυπήστε απαλά τα ακουστικά περίπου πέντε φορές σε ένα στεγνό πανί ή σε κάτι παρόμοιο, για να αφαιρέσετε τυχόν νερό που έχει απομείνει σε αυτά.
- Βεβαιωθείτε ότι τα ακουστικά είναι τελείως στεγνά πριν από τη φόρτιση και τη χρήση τους. Αποφύγετε τη χρήση αναλώσιμων επιθεμάτων αλκοόλης ή άλλων ουσιών για τον καθαρισμό.
- Μην εκθέτετε την ενσωματωμένη μπαταρία σε υπερβολική θερμότητα όπως ηλιοφάνεια, φωτιά ή κάτι παρόμοιο.
- Υπάρχει κίνδυνος έκρηξης εάν η μπαταρία δεν αντικατασταθεί σωστά. Αντικαταστήστε μόνο με τον ίδιο ή ισοδύναμο τύπο.
- Για την επίτευξη της συγκεκριμένης διαβάθμισης IP, το κάλυμμα της υποδοχής φόρτισης πρέπει να είναι κλειστό.
- Η απόρριψη μιας μπαταρίας στη φωτιά ή σε ζεστό φούρνο ή η μηχανική σύνθλιψη ή η κοπή μιας μπαταρίας μπορεί να προκαλέσει έκρηξη.
- Μην αφήνετε μια μπαταρία σε περιβάλλον με εξαιρετικά υψηλή θερμοκρασία, η οποία μπορεί να οδηγήσει σε έκρηξη ή διαρροή εύφλεκτου υγρού ή αερίου.
- Μια μπαταρία που υπόκειται σε εξαιρετικά χαμηλή πίεση αέρα ενδέχεται να εκραγεί ή να οδηγήσει σε διαρροή εύφλεκτου υγρού ή αερίου.

- Η αντικατάσταση μπαταρίας με λανθασμένο τύπο εγείρει τον κίνδυνο πρόκλησης σοβαρής ζημιάς στα ακουστικά και την μπαταρία (για παράδειγμα, στην περίπτωση ορισμένων τύπων μπαταριών λιθίου).
- Εάν τα ακουστικά δεν χρησιμοποιούνται για μεγάλο χρονικό διάστημα, θα ξεκινήσει η μείωση φόρτισης της επαναφορτιζόμενης μπαταρίας. Για να αποφύγετε αυτή την απώλεια, φορτίζετε πλήρως την μπαταρία τουλάχιστον μία φορά κάθε τρεις μήνες.
- Για να αποφευχθεί ο κίνδυνος πυρκαγιάς, ο εξοπλισμός τροφοδοτείται μόνο από εξωτερική πηγή ισχύος, της οποίας η έξοδος πρέπει να συμμορφώνεται με το PS1 (με χωρητικότητα εξόδου μικρότερη από 15 W).

Θερμοκρασίες και υγρασία λειτουργίας και αποθήκευσης

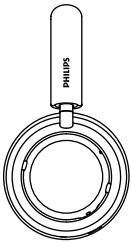
- Αποθηκεύστε σε χώρο όπου η θερμοκρασία κυμαίνεται μεταξύ -20°C και 50°C με σχετική υγρασία έως 90%.
- Θέστε σε λειτουργία σε χώρο όπου η θερμοκρασία κυμαίνεται μεταξύ 0°C και 45°C με σχετική υγρασία έως 90%.
- Η διάρκεια ζωής της μπαταρίας ενδέχεται να είναι μικρότερη σε συνθήκες υψηλής ή χαμηλής θερμοκρασίας.

2 Τα ακουστικά σας Bluetooth

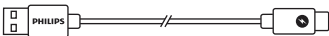
Συγχαρητήρια για την αγορά σας και καλωσορίσατε στη Philips! Για να επωφεληθείτε πλήρως από την υποστήριξη που προσφέρει η Philips, καταχωρίστε το προϊόν σας στη διεύθυνση www.philips.com/support. Με τα ασύρματα ακουστικά Philips μπορείτε:

- Να απολαμβάνετε βολικές ασύρματες κλήσεις handsfree
- Να απολαμβάνετε και να ελέγχετε μουσική ασύρματα
- Να εναλλάσσετε μεταξύ κλήσεων και μουσικής

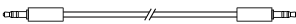
Τι περιλαμβάνεται στη συσκευασία



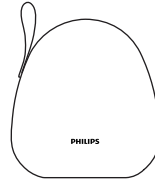
Bluetooth ακουστικά Philips που αγκαλιάζουν το αυτί
Philips Fidelio L4



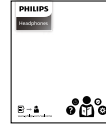
Καλώδιο φόρτισης USB-C
(μόνο για φόρτιση)



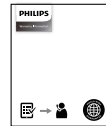
Καλώδιο ήχου



Θήκη μεταφοράς



Οδηγός γρήγορης έναρξης



Εγγύηση

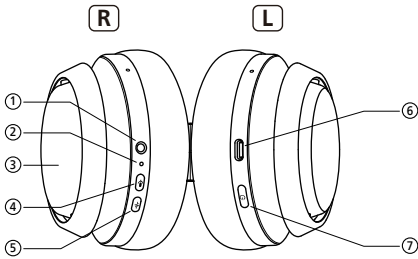


Φυλλάδιο ασφαλείας

Άλλες συσκευές

Ένα κινητό τηλέφωνο ή άλλη συσκευή (π.χ. Φορητός υπολογιστής, tablet, ανάπτερος Bluetooth, συσκευές αναπαραγωγής MP3 κ.λπ.) που υποστηρίζει Bluetooth και είναι συμβατή με τα ακουστικά.

Επισκόπηση των Bluetooth ακουστικών σας



- ① Υποδοχή ήχου
- ② Ένδειξη LED
- ③ Πίνακας αφής ελέγχου
- ④ Πλήκτρο Φωνητικού Βοηθού
- ⑤ Πλήκτρο ANC/Ήχου περιβάλλοντος
- ⑥ Υποδοχή φορτιστή USB τύπου C
- ⑦ ⏻ (Πλήκτρο τροφοδοσίας)

3 Ξεκινώντας

Φόρτιση της μπαταρίας

Σημείωση

- Πριν χρησιμοποιήσετε τα ακουστικά σας, φορτίστε την μπαταρία για 2 ώρες, για βέλτιστη χωρητικότητα και διάρκεια ζωής της μπαταρίας.
- Χρησιμοποιήστε μόνο το πρωτότυπο καλώδιο φόρτισης USB-C για να αποφύγετε τυχόν ζημιές.
- Ολοκληρώστε την κλήση σας πριν ξεκινήσετε τη φόρτιση.

Συνδέστε το παρεχόμενο καλώδιο φόρτισης USB:

- Στην υποδοχή φόρτισης USB τύπου C στα ακουστικά,
 - Στον φορτιστή / στη θύρα USB ενός υπολογιστή.
- ↳ Το LED ανάβει σε λευκό χρώμα στη διάρκεια της φόρτισης και σβήνει όταν τα ακουστικά φορτιστούν πλήρως.

Συμβουλή

- Κανονικά, μια πλήρης φόρτιση χρειάζεται 2 ώρες.

Λήψη εφαρμογής

Σαρώστε τον κωδικό QR / πατήστε το κουμπί "Λήψη" ή εκτελέστε αναζήτηση του "Philips Headphones" στο Apple App Store ή στο Google Play για να προχωρήσετε στη λήψη της εφαρμογής.

Ξεκινώντας



philips.to/headapp

Η εφαρμογή Philips Headphones σας δίνει τον έλεγχο της μουσικής που ακούτε.

Μπορείτε να ρυθμίσετε τον ήχο, ώστε η εμπειρία μουσικής και κλήσεων να ταιριάζει πάντα βέλτιστα στις ανάγκες σας.

Συνδέστε τα ακουστικά με τη συσκευή σας Bluetooth για πρώτη φορά

- 1 Βεβαιωθείτε ότι τα ακουστικά είναι πλήρως φορτισμένα και απενεργοποιημένα.
- 2 Πατήστε παρατεταμένα το **⏻** για 2 δευτερόλεπτα για να ενεργοποιήσετε τα ακουστικά, οπότε θα τεθούν σε λειτουργία ζεύξης και θα είναι έτοιμα για σύνδεση.
 - ↳ Τα μπλε και λευκά LED αναβοσβήνουν εναλλάξ.
 - ↳ Τα ακουστικά παραμένουν στη λειτουργία ζεύξης για 5 λεπτά.
- 3 Βεβαιωθείτε ότι η συσκευή Bluetooth είναι ενεργοποιημένη και το χαρακτηριστικό της Bluetooth είναι ενεργό.
- 4 Πραγματοποιήστε τη ζεύξη των με τη συσκευή Bluetooth. Για αναλυτικές πληροφορίες, ανατρέξτε στο εγχειρίδιο χρήσης της συσκευής σας Bluetooth.

Το ακόλουθο παράδειγμα σας δείχνει πώς να συνδέσετε τα ακουστικά με το κινητό σας τηλέφωνο.

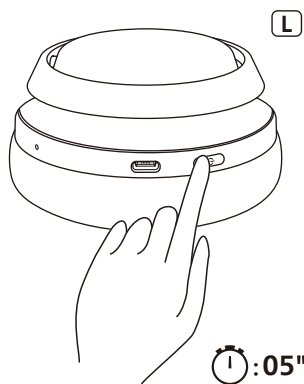
- ↳ Ενεργοποιήστε τη λειτουργία Bluetooth του κινητού σας τηλεφώνου, επιλέξτε **Philips Fidelio L4**.



Philips Fidelio L4

Πραγματοποιήστε ζεύξη των ακουστικών με άλλη συσκευή Bluetooth

Εάν θέλετε να κάνετε ζεύξη μιας άλλης συσκευής Bluetooth με τα ακουστικά, απενεργοποιήστε ατα ακουστικά και κατόπιν πατήστε παρατεταμένα το **⏻** για 5 δευτερόλεπτα, μέχρι το μπλε και το λευκό LED να αναβοσβήνουν εναλλάξ. Τα ακουστικά σας βρίσκονται τώρα σε λειτουργία ζεύξης και θα μπορούσατε να ανακαλύψετε τη δεύτερη συσκευή όπως στην κανονική ζεύξη.



Σημείωση

- Τα ακουστικά μπορούν να αποθηκεύσουν 4 συσκευές στη μνήμη. Αν προσπαθήσετε να κάνετε ζεύξη με περισσότερες από 4 συσκευές, η συσκευή που συνδέθηκε πρώτη θα αντικατασταθεί από τη νέα συσκευή.

4 Χρήση των ακουστικών σας

Συνδέστε τα ακουστικά στη συσκευή σας Bluetooth

- 1 Ενεργοποιήστε το κινητό σας τηλέφωνο / τη συσκευή Bluetooth.
- 2 Πατήστε παρατεταμένα το πλήκτρο ενεργοποίηση/απενεργοποίηση για να ενεργοποιήσετε τα ακουστικά.
 - ↳ Το μπλε LED θα ανάψει για 2 δευτερόλεπτα.
 - ↳ Τα ακουστικά επανασυνδέονται αυτόματα στο κινητό τηλέφωνο / στη συσκευή Bluetooth που είχαν συνδεθεί τελευταία.

✳ Συμβουλή

- Εάν ενεργοποιήσετε το κινητό τηλέφωνο / τη συσκευή Bluetooth ή ενεργοποιήσετε τη λειτουργία Bluetooth μετά την ενεργοποίηση των ακουστικών, πρέπει να συνδέσετε ξανά τα ακουστικά και το κινητό τηλέφωνο / τη συσκευή Bluetooth χειροκίνητα.

☰ Σημείωση

- Εάν αποτύχει η σύνδεση των ακουστικών με την συσκευή Bluetooth που ήταν συνδεδεμένη τελευταία εντός 3 λεπτών, θα μεταβεί σε λειτουργία ζεύξης και κατόπιν θα απενεργοποιηθεί αυτόματα, αν 5 λεπτά αργότερα δεν έχει ακόμη συνδεθεί σε καμία συσκευή Bluetooth.

Ενσύρματη σύνδεση

Μπορείτε επίσης να χρησιμοποιήσετε τα ακουστικά με το παρεχόμενο καλώδιο ήχου. Συνδέστε το παρεχόμενο καλώδιο ήχου στα ακουστικά και στην εξωτερική συσκευή ήχου.

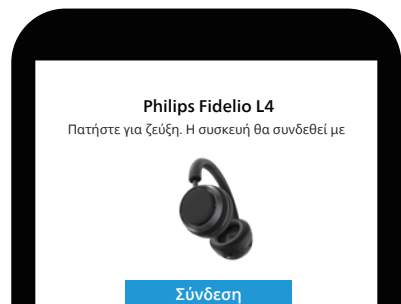
✳ Συμβουλή

- Τα πλήκτρα λειτουργιών θα είναι απενεργοποιημένα όταν χρησιμοποιείται σε λειτουργία line-in.

Ταχεία ζεύξη Google

Τα ακουστικά υποστηρίζουν Ταχεία ζεύξη Google:

- Ξεκινήστε τη λειτουργία ζεύξης των ακουστικών.
- Το Bluetooth του Android smartphone θα ενεργοποιηθεί επίσης.
- Τα ακουστικά θα εντοπιστούν αυτόματα από το Android smartphone.



Σύνδεση πολλαπλών σημείων

Ζεύξη

- Ζεύξη των ακουστικών σε 2 συσκευές, π.χ. κινητό τηλέφωνο και φορητό υπολογιστή.

Εναλλαγή μεταξύ συσκευών

- Σε κάθε στιγμή, μπορείτε να ακούσετε μουσική μόνο από 1 συσκευή. Μια άλλη συσκευή θα προορίζεται για τηλεφωνικές κλήσεις.
- Σταματήστε τον ήχο από 1 συσκευή και τότε αρχίζει η αναπαραγωγή ήχου από την άλλη συσκευή.



Σημείωση

- Όταν υπάρχει ροή ήχου από τη Συσκευή 1, η λήψη μιας κλήσης από τη Συσκευή 2 θα διακόψει αυτόματα την αναπαραγωγή της Συσκευής 1. Και η κλήση θα δρομολογηθεί αυτόματα στα ακουστικά.
- Με τον τερματισμό της κλήσης, η αναπαραγωγή θα συνεχιστεί αυτόματα από τη συσκευή 1.

Ενεργοποίηση/ Απενεργοποίηση

Ενεργ./Απενεργ.

Εργασία	Πλήκτρο	Ενέργεια
Ενεργοποίηση των ακουστικών		Πατήστε το παρατεταμένα για 2 δευτερόλεπτα
Απενεργοποίηση των ακουστικών		Πατήστε το παρατεταμένα για 2 δευτερόλεπτα ↳ Το λευκό LED ανάβει και σβήνει

Διαχείριση των κλήσεων και της μουσικής σας

Έλεγχος μουσικής

Εργασία	Πλήκτρο	Ενέργεια
Αναπαραγωγή ή παύση μουσικής	Πίνακας αφής ελέγχου	Πατήστε δύο φορές
Ρύθμιση έντασης ήχου	Πίνακας αφής ελέγχου	Σύρετε προς τα επάνω / Σύρετε προς τα κάτω
Επόμενο κομμάτι	Πίνακας αφής ελέγχου	Σύρετε προς τα εμπρός
Προηγούμενο κομμάτι	Πίνακας αφής ελέγχου	Σύρετε προς τα πίσω

Έλεγχος κλήσης

Εργασία	Πλήκτρο	Ενέργεια
Απάντηση/τερματισμός κλήσης	Πίνακας αφής ελέγχου	Πατήστε δύο φορές
Απόρριψη κλήσης	Πίνακας αφής ελέγχου	Αγγίξτε για ένα δευτερόλεπτο
Απάντηση νέας κλήσης στη διάρκεια μιας κλήσης	Πίνακας αφής ελέγχου	Πατήστε δύο φορές
Απόρριψη νέας κλήσης στη διάρκεια μιας κλήσης	Πίνακας αφής ελέγχου	Αγγίξτε για ένα δευτερόλεπτο
Εναλλαγή κλήσης όταν απαντάτε σε 2 κλήσεις	Πίνακας αφής ελέγχου	Πατήστε δύο φορές

Έλεγχος ANC/Ήχου περιβάλλοντος

Εργασία	Πλήκτρο	Ενέργεια
ANC ΕΝΕΡΓΟ/ ANC ΑΝΕΝΕΡΓΟ/ Λειτουργία ήχου περιβάλλοντος	Πλήκτρο λειτουργίας ANC/ήχου περιβάλλοντος	Πατήστε μία φορά
Γρήγορη λειτουργία ήχου περιβάλλοντος		Παλάμη πάνω από το Δεξί αυτί

Βοηθός Google

Εργασία	Πλήκτρο	Ενέργεια
Αφύπνιση βοηθού Google	Πλήκτρο Φωνητικού Βοηθού	Παρατεταμένο πάτημα/ συνομιλία
Ειδοποίηση αναπαραγωγής	Πλήκτρο Φωνητικού Βοηθού	Πατήστε μία φορά
Ακύρωση Βοηθού Google ή ειδοποίησης	Πλήκτρο Φωνητικού Βοηθού	Πατήστε δύο φορές

Σημείωση

- Στα smartphone πρέπει να εγκατασταθεί η εφαρμογή Google Assistant.

Λειτουργία φωνητικής υποβοήθησης smartphone (π.χ. Εφαρμογή Google, Siri)

Εργασία	Πλήκτρο	Ενέργεια
Λειτουργία φωνητικής υποβοήθησης αφύπνισης smartphone	Πίνακας αισθητήρα αφής	Πατήστε μία φορά

Σημείωση

- Ανατρέξτε στις οδηγίες λειτουργίας του smartphone.

Άλλες ενδείξεις κατάστασης ακουστικών

Κατάσταση ακουστικών	Ένδειξη
Τα ακουστικά συνδέονται με μια συσκευή Bluetooth, είτε ενώ τα ακουστικά βρίσκονται σε κατάσταση αναμονής, είτε ενώ ακούτε μουσική	Το μπλε LED αναβοσβήνει αργά
Τα ακουστικά είναι έτοιμα για ζεύξη	Το μπλε και το λευκό LED αναβοσβήνουν εναλλάξ
Τα ακουστικά είναι ενεργοποιημένα αλλά δεν είναι συνδεδεμένα σε μια συσκευή Bluetooth	Το λευκό LED αναβοσβήνει αργά. Εάν δεν μπορεί να πραγματοποιηθεί σύνδεση, τα ακουστικά θα απενεργοποιηθούν μόνα τους σε 5 λεπτά
Χαμηλή στάθμη μπαταρίας	Το λευκό LED αναβοσβήνει αργά μέχρι να σβήσει
Η μπαταρία είναι πλήρως φορτισμένη	Το λευκό LED είναι σβηστό

Ανίχνευση χρήσης

- Η αναπαραγωγή μουσικής θα σταματήσει όταν βγάλετε τα ακουστικά.
- Κατόπιν, η αναπαραγωγή μουσικής θα συνεχιστεί, όταν φορέσετε τα ακουστικά.

Σημείωση

- Τα ακουστικά θα απενεργοποιηθούν εάν δεν τα φοράτε για περισσότερο από 5 λεπτά.

5 Τεχνικά χαρακτηριστικά

- Χρόνος μουσικής: 50 ώρες (ANC ανενεργό), 40 ώρες (ANC ενεργό)
- Χρόνος φόρτισης: 2 ώρες
- Επαναφορτιζόμενη μπαταρία πολυμερών λιθίου (800 mAh)
- Έκδοση Bluetooth: 5.3
- Συμβατά προφίλ Bluetooth:
 - HFP (Hands-Free Profile)
 - A2DP (Advanced Audio Distribution Profile)
 - AVRCP (Audio Video Remote Control Profile)
- Διάμετρος οδηγού με επικάλυψη γραφενίου: 40 mm
- Μικρόφωνο για κλήση: 2 μικρόφωνα AI
- Εύρος λειτουργίας: Έως 10 μέτρα
- Θύρα USB τύπου C για φόρτιση
- Υποστηριζόμενοι κωδικοποιητές: AAC, LDAC, SBC, LC3
- ANC (Ενεργή Ακύρωση Θορύβου):
 - Τεχνολογία ANC: Hybrid, ANC Pro+
 - Προσαρμοστική ANC
 - Λειτουργία ήχου περιβάλλοντος
- Ταχεία ζεύξη Google
- Αυτόματη παύση (αισθητήρας IR)
- Υποστήριξη εφαρμογής Philips Headphones
- Δυνατές αναβαθμίσεις υλικολογισμικού
- Αυτόματη απενεργοποίηση
- Έλεγχος έντασης ήχου
- Τύποι ελέγχου: Αφή



Σημείωση

- Οι προδιαγραφές υπόκεινται σε αλλαγές χωρίς προειδοποίηση.

6 Ανακοίνωση

Δήλωση συμμόρφωσης

Με το παρόν, η MMD Hong Kong Holding Limited δηλώνει ότι το προϊόν συμμορφώνεται με τις βασικές απαιτήσεις και άλλες σχετικές διατάξεις της οδηγίας RED Directive 2014/53/EU και UK Radio Equipment Regulations SI 2017 No 1206. Μπορείτε να βρείτε τη Δήλωση Συμμόρφωσης στη διεύθυνση www.philips.com/support.

Απόρριψη του παλιού προϊόντος και της μπαταρίας σας



Το προϊόν σας έχει σχεδιαστεί και κατασκευαστεί με υλικά και εξαρτήματα υψηλής ποιότητας, τα οποία μπορούν να ανακυκλωθούν και να επαναχρησιμοποιηθούν.



Αυτό το σύμβολο σε ένα προϊόν σημαίνει ότι το προϊόν καλύπτεται από την Ευρωπαϊκή Οδηγία 2012/19/EU.

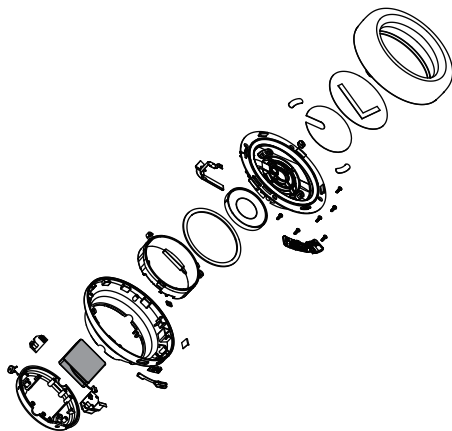


Αυτό το σύμβολο σημαίνει ότι το προϊόν περιέχει μια ενσωματωμένη επαναφορτιζόμενη μπαταρία που καλύπτεται από την Ευρωπαϊκή Οδηγία 2013/56/EU και η οποία δεν μπορεί να απορριφθεί με τα τυπικά οικιακά απορρίμματα. Σας συνιστούμε να μεταφέρετε το προϊόν σας σε ένα επίσημο σημείο περισυλλογής ή σε ένα

κέντρο εξυπηρέτησης της Philips και να ζητήσετε από έναν επαγγελματία να αφαιρέσει την επαναφορτιζόμενη μπαταρία. Μάθετε για το τοπικό σύστημα ξεχωριστής περισυλλογής των ηλεκτρικών και ηλεκτρονικών προϊόντων και των επαναφορτιζόμενων μπαταριών. Ακολουθήστε τους τοπικούς κανονισμούς και μην απορρίπτετε ποτέ το προϊόν και τις επαναφορτιζόμενες μπαταρίες με τα τυπικά οικιακά απορρίμματα. Η ορθή απόρριψη των παλαιών προϊόντων και των επαναφορτιζόμενων μπαταριών συμβάλλει στην αποφυγή των αρνητικών συνεπειών για το περιβάλλον και την ανθρώπινη υγεία.

Αφαίρεση της ενσωματωμένης μπαταρίας

Εάν δεν υπάρχει σύστημα περισυλλογής / ανακύκλωσης για τα ηλεκτρονικά προϊόντα στη χώρα σας, μπορείτε να προστατέψετε το περιβάλλον αφαιρώντας και ανακυκλώνοντας την μπαταρία πριν απορρίψετε τα ακουστικά.



Συμμόρφωση με EMF

Αυτό το προϊόν συμμορφώνεται με όλα τα ισχύοντα πρότυπα και τους κανονισμούς σχετικά με την έκθεση σε ηλεκτρομαγνητικά πεδία.

Περιβαλλοντικές πληροφορίες

Όλες οι περιττές συσκευασίες έχουν παραλειφθεί. Προσπαθήσαμε να κάνουμε τη συσκευασία εύκολη και τη διαχωρίσαμε σε τρία υλικά: χαρτόνι (κουτί), αφρός πολυστερίνης (χαρτόνι) και πολυαιθυλένιο (σάκοι, προστατευτικό φύλλο αφρού).

Το σύστημά σας αποτελείται από υλικά που μπορούν να ανακυκλωθούν και να επαναχρησιμοποιηθούν αν αποσυναρμολογηθούν από μια εξειδικευμένη εταιρεία. Τηρείτε τους τοπικούς κανονισμούς σχετικά με τη διάθεση των υλικών συσκευασίας, των χρησιμοποιημένων μπαταριών και του παλαιού εξοπλισμού.

Δήλωση συμμόρφωσης

Η συσκευή συμμορφώνεται με τους κανονισμούς FCC, Μέρος 15. Η λειτουργία υπόκειται στις ακόλουθες δύο προϋποθέσεις:

- 1. Αυτή η συσκευή δεν πρέπει να προκαλεί επιβλαβείς παρεμβολές και**
- 2. Αυτή η συσκευή πρέπει να δέχεται τυχόν παρεμβολές, συμπεριλαμβανομένων παρεμβολών που μπορεί να προκαλέσουν ανεπιθύμητη λειτουργία.**

Κανόνες FCC

Αυτός ο εξοπλισμός έχει ελεγχθεί και έχει διαπιστωθεί ότι συμμορφώνεται με τα όρια ψηφιακής συσκευής Κατηγορίας Β, σύμφωνα με το μέρος 15 των Κανόνων FCC. Αυτά τα όρια έχουν σχεδιαστεί για να παρέχουν εύλογη προστασία από επιβλαβείς παρεμβολές σε μια οικιακή εγκατάσταση. Αυτός ο εξοπλισμός παράγει, χρησιμοποιεί και μπορεί να εκπέμψει ενέργεια ραδιοσυχνοτήτων και, εάν δεν εγκατασταθεί και χρησιμοποιηθεί σύμφωνα με το εγχειρίδιο οδηγιών, μπορεί να προκαλέσει επιβλαβείς παρεμβολές στις ραδιοεπικοινωνίες. Ωστόσο, δεν υπάρχει εγγύηση ότι δεν θα υπάρξουν παρεμβολές σε μια συγκεκριμένη εγκατάσταση. Εάν αυτός ο εξοπλισμός προκαλεί επιβλαβείς παρεμβολές στη ραδιοφωνική ή τηλεοπτική λήψη, κι αυτό μπορεί να προσδιοριστεί απενεργοποιώντας και ενεργοποιώντας τον εξοπλισμό, ο χρήστης ενθαρρύνεται να προσπαθήσει να διορθώσει τις παρεμβολές με ένα ή περισσότερα από τα ακόλουθα μέτρα:

- Αλλάξτε τον προσανατολισμό ή μετακινήστε την κεραία λήψης.
- Αυξήστε την απόσταση μεταξύ του εξοπλισμού και του δέκτη.
- Συνδέστε τον εξοπλισμό σε μια πρίζα σε ένα κύκλωμα διαφορετικό από εκείνο στο οποίο είναι συνδεδεμένος ο δέκτης.
- Συμβουλευτείτε τον αντιπρόσωπο ή έναν έμπειρο τεχνικό ραδιοφώνου/τηλεόρασης για βοήθεια.

Δήλωση έκθεσης ακτινοβολίας FCC:

Αυτός ο εξοπλισμός συμμορφώνεται με τα όρια έκθεσης ακτινοβολίας της FCC, που ορίζονται για ένα μη ελεγχόμενο περιβάλλον.

Αυτός ο πομπός δεν πρέπει να βρίσκεται μαζί ή να λειτουργεί σε συνδυασμό με οποιαδήποτε άλλη κεραία ή πομπό.

Προσοχή: Λάβετε υπόψη ότι τυχόν αλλαγές ή τροποποιήσεις που δεν έχουν εγκριθεί ρητώς από τον υπεύθυνο για τη συμμόρφωση, μπορεί να ακυρώσουν το δικαίωμα χρήσης του εξοπλισμού από το χρήστη.

Καναδάς:

Αυτή η συσκευή περιέχει μεταδότες/δέκτες χωρίς άδεια χρήσης που συμμορφώνονται με τα RSS που απαλλάσσονται από την άδεια χρήσης για την καινοτομία, την επιστήμη και την οικονομική ανάπτυξη του Καναδά. Η λειτουργία υπόκειται στις ακόλουθες δύο προϋποθέσεις: (1) Αυτή η συσκευή δεν πρέπει να προκαλεί επιβλαβείς παρεμβολές. (2) Αυτή η συσκευή πρέπει να δέχεται τυχόν παρεμβολές, συμπεριλαμβανομένων παρεμβολών που μπορεί να προκαλέσουν ανεπιθύμητη λειτουργία της συσκευής.
CAN ICES-003(B)/NMB-003(B)

Δήλωση έκθεσης ακτινοβολίας IC:

Αυτός ο εξοπλισμός συμμορφώνεται με τα όρια έκθεσης ακτινοβολίας του Καναδά, που καθορίζονται για μη ελεγχόμενα περιβάλλοντα. Αυτός ο πομπός δεν πρέπει να βρίσκεται μαζί ή να λειτουργεί σε συνδυασμό με οποιαδήποτε άλλη κεραία ή πομπό.

7 Εμπορικά σήματα

Bluetooth

Το λεκτικό σήμα Bluetooth® και τα λογότυπα είναι σήματα κατατεθέντα της Bluetooth SIG, Inc. και οποιαδήποτε χρήση αυτών των σημάτων από την MMD Hong Kong Holding Limited γίνεται με άδεια χρήσης. Άλλα εμπορικά σήματα και εμπορικές ονομασίες ανήκουν στους αντίστοιχους κατόχους τους.

Siri

Η επωνυμία Siri αποτελεί εμπορικό σήμα της Apple Inc., καταχωρισμένο στις Ηνωμένες Πολιτείες και σε άλλες χώρες.

Google

Οι ονομασίες Google και Google Play αποτελούν εμπορικά σήματα της Google LLC.

8 Συχνές ερωτήσεις

Τα ακουστικά Bluetooth δεν ανάβουν.

Η στάθμη της μπαταρίας είναι χαμηλή. Φορτίστε τα ακουστικά.

Δεν μπορώ να πραγματοποιήσω ζεύξη των ακουστικών Bluetooth με τη συσκευή Bluetooth.

Το Bluetooth είναι απενεργοποιημένο. Πριν ενεργοποιήσετε τα ακουστικά, ενεργοποιήστε τη λειτουργία Bluetooth στη συσκευή σας Bluetooth και ενεργοποιήστε τη συσκευή Bluetooth.

Πως να κάνετε επαναφορά εργοστασιακών ρυθμίσεων.

Πατήστε/κρατήστε και τα δύο πλήκτρα, τροφοδοσίας και ANC, για 3 δευτερόλεπτα, έχοντας αφαιρέσει την τροφοδοσία USB.

Ακούω αλλά δεν μπορώ να ελέγξω τη μουσική στη συσκευή μου Bluetooth (π.χ. αναπαραγωγή/παύση/ μεταπήδηση προς τα εμπρός/προς τα πίσω).

Βεβαιωθείτε ότι η πηγή ήχου Bluetooth υποστηρίζει AVRCP (ανατρέξτε στην ενότητα "Τεχνικά χαρακτηριστικά" στη σελίδα 12).

Η στάθμη της έντασης ήχου των ακουστικών είναι πολύ χαμηλή.

Ορισμένες συσκευές Bluetooth δεν μπορούν να συνδέσουν το επίπεδο έντασης ήχου με τα ακουστικά μέσω συγχρονισμού της έντασης. Σε αυτήν την περίπτωση, πρέπει να ρυθμίσετε ανεξάρτητα την ένταση ήχου στη συσκευή σας Bluetooth, για να πετύχετε το κατάλληλο επίπεδο έντασης ήχου.

Τα ακουστικά σας δεν μπορούν να φορτιστούν με άλλο καλώδιο USB.

Το προϊόν δεν υποστηρίζει καλώδιο φόρτισης USB τύπου C σε USB τύπου C. Να χρησιμοποιείτε πάντα το παρεχόμενο καλώδιο φόρτισης USB (USB τύπου A σε USB τύπου C).

Η συσκευή Bluetooth δεν μπορεί να βρει τα ακουστικά.

- Τα ακουστικά μπορούν να συνδεθούν σε μια συσκευή στην οποία έχει γίνει προηγουμένως ζεύξη. Απενεργοποιήστε τη συνδεδεμένη συσκευή ή μετακινήστε την εκτός εμβέλειας.
- Ενδέχεται να έχει γίνει επαναφορά της ζεύξης ή να έχει γίνει προηγουμένως ζεύξη των ακουστικών με άλλη συσκευή. Κάντε ξανά τη ζεύξη των ακουστικών με τη συσκευή Bluetooth, όπως περιγράφεται στο εγχειρίδιο χρήσης. (ανατρέξτε Συνδέστε τα ακουστικά με τη συσκευή σας Bluetooth για πρώτη φορά στη σελίδα 7).

Τα ακουστικά μου Bluetooth έχουν συνδεθεί σε ένα κινητό τηλέφωνο στερεοφωνικού Bluetooth, αλλά η μουσική παίζει μόνο στο ηχείο του κινητού τηλεφώνου.

Ανατρέξτε στο εγχειρίδιο χρήσης του κινητού σας τηλεφώνου. Επιλέξτε να ακούσετε μουσική από τα ακουστικά.

Η ποιότητα του ήχου είναι κακή και μπορεί να ακούγεται θόρυβος.

- Η συσκευή Bluetooth είναι εκτός εμβέλειας. Μειώστε την απόσταση μεταξύ των ακουστικών και της συσκευής Bluetooth ή απομακρύνετε τυχόν εμπόδια που υπάρχουν ανάμεσά τους.
- Φορτίστε τα ακουστικά σας.

Καθαρίζετε τακτικά τα ακουστικά σας.

- Χρησιμοποιήστε ένα καθαρό, υγρό πανί για να καθαρίζετε τακτικά τα ακουστικά σας -ειδικά τους αγωγούς ήχου και τις οπές του μικροφώνου- και να αποφύγετε τη συσσώρευση ουσιών όπως ιδρώτας ή κυψελίδα αυτιού.
- Εάν παραμείνουν σταγονίδια ιδρώτα ή νερού στους αγωγούς ήχου, στις οπές αέρα ή στις οπές μικροφώνου, η στάθμη έντασης του ήχου θα πέσει προσωρινά ή θα αποκοπεί εντελώς. Αυτό δεν αποτελεί δυσλειτουργία. Χρησιμοποιήστε ένα μαλακό, υγρό πανί για να στεγνώσετε καλά τα ακουστικά. Εναλλακτικά, αφαιρέστε τα καλύμματα άκρων των ακουστικών, στρέψατε τους αγωγούς ήχου προς τα κάτω και χτυπήστε απαλά τα ακουστικά περίπου πέντε φορές σε ένα στεγνό πανί ή σε κάτι παρόμοιο, για να αφαιρέσετε τυχόν νερό που έχει απομείνει σε αυτά.
- Βεβαιωθείτε ότι τα ακουστικά είναι τελείως στεγνά πριν από τη φόρτιση και τη χρήση τους. Αποφύγετε τη χρήση αναλώσιμων επιθεμάτων αλκοόλης ή άλλων ουσιών για τον καθαρισμό.

Φορτίζετε τακτικά τα ακουστικά σας.

Εάν τα ακουστικά δεν χρησιμοποιούνται για μεγάλο χρονικό διάστημα, θα ξεκινήσει η μείωση φόρτισης της επαναφορτιζόμενης μπαταρίας. Για να αποφύγετε αυτή την απώλεια, φορτίζετε πλήρως την μπαταρία τουλάχιστον μία φορά κάθε τρεις μήνες.



2023 © MMD Hong Kong Holding Limited. Με την επιφύλαξη παντός δικαιώματος.

Οι προδιαγραφές υπόκεινται σε αλλαγές χωρίς προειδοποίηση. Η επωνυμία Philips και το έμβλημα ασπίδας της Philips είναι καταχωρισμένα εμπορικά σήματα της Koninklijke Philips N.V. και χρησιμοποιούνται με άδεια χρήσης. Το προϊόν αυτό έχει κατασκευαστεί και πωλείται υπό την ευθύνη της MMD Hong Kong Holding Limited ή μίας των θυγατρικών της και η MMD Hong Kong Holding Limited είναι ο πάροχος εγγύησης του προϊόντος. Όλα τα άλλα ονόματα εταιρειών και προϊόντων ενδέχεται να αποτελούν εμπορικά σήματα των αντίστοιχων εταιρειών με τις οποίες συνδέονται.

