

Register your product and get support at
www.philips.com/welcome

HTS5220



PHILIPS

Indholdsfortegnelse

1 Meddelelse	2	6 Ændring af indstillinger	21
Copyright	2	Adgang til opsætningsmenuen	21
Overholdelse	2	Ændring af videoindstillinger	21
Strømsikring (kun Storbritannien)	2	Rediger lydindstillinger	22
Open source-software	2	Opsætning af netværk	22
Varemærker	2	Opsætning af EasyLink	22
		Rediger præferenceindstillinger	23
		Juster avancerede indstillinger	23
2 Vigtigt	4	7 Opdater software	24
Sikkerhed	4	Kontroller softwareversion	24
Produktpleje	5	Opdater softwaren fra netværket	24
Bortskaffelse af udtjente produkter og batterier	5	Opdater softwaren fra USB	25
3D og sundhedsfare	6		
3 Din hjemmebiograf	6	8 Produktspecifikationer	25
Hovedenhed	6		
Fjernbetjening	7	9 Fejlfinding	27
4 Tilslut din hjemmebiograf	10	10 Indeks	29
Stik	10		
Tilsluttes TV'et	11		
Tilslut lyd fra TV eller andre enheder	12		
Tilslut en Philips iPod/iPhone-dock.	12		
Tilslut til et computernetværk og internettet	12		
Tilslut en Wi-Fi USB-adapter	13		
5 Brug af din hjemmebiograf	14		
Inden du starter	14		
Adgang til startmenuen	14		
Vælg lyd	14		
Diskafspilning	15		
Brug af Bonus View på Blu-ray	16		
Åbn BD-Live på Blu-ray	16		
Afspil 3D-video	16		
Afspil fra USB-lagringsenhed	17		
Flere afspilningsfunktioner for disk eller USB	17		
Afspil fra PC (DLNA)	18		
Afspilning af radio	19		
Afspil lyd fra TV eller andre enheder	20		
Afspil fra en MP3-afspiller	20		
Afspil fra en iPod eller iPhone	20		
Brug af Philips EasyLink	20		

1 Meddelelse

Copyright



Be responsible
Respect copyrights

Enheden indeholder kopibeskyttelsesteknologi, der er beskyttet af amerikanske patenter og andre immaterielle ejendomsrettigheder tilhørende Rovi Corporation. Reverse engineering (ombygning) og demontering af enheden er forbudt.

Copyright i Storbritannien

Optagelse og afspilning af materiale kan kræve samtykke. Se Copyright Act 1956 og The Performers' Protection Acts 1958 to 1972.

Overholdelse



Dette produkt overholder de væsentlige krav og andre relevante bestemmelser i direktiverne 2006/95/EC (lavspænding) og 2004/108/EC (EMC).

Strømsikring (kun Storbritannien)

Dette produkt er forsynet med et godkendt støbt stik. Hvis det er nødvendigt at udskifte strømsikringen, skal denne erstattes af en sikring af samme værdi som angivet på stikket (f.eks. 10 A).

- 1 Fjern sikringsdækslet og sikringen.
- 2 Den nye sikring skal overholde BS 1362 og have ASTA-godkendelsesmærket. Hvis du mister sikringen, skal du kontakte din forhandler for at få bekræftet den korrekte type.
- 3 Sæt sikringsdækslet på igen.



Bemærk

- Med henblik på at overholde EMC-direktivet (2004/108/EC) må dette produkt ikke frakobles strømledningen.

Open source-software

Philips Electronics Singapore Pte Ltd tilbyder hermed at levere, på opfordring, en kopi af den komplette, tilsvarende kildekode for de ophavsretligt beskyttede open source-softwarepakker, der anvendes i dette produkt, for hvilke der anmodes om et sådant tilbud af de respektive licenser. Dette tilbud gælder i op til tre år efter køb af produktet for alle, der har modtaget denne oplysning. For at få kildekoden skal du kontakte open.source@philips.com. Hvis du foretrækker ikke at bruge e-mail, eller du ikke har modtaget bekræftelse på modtagelse, en uge efter at du har mailet til denne adresse, bedes du skrive på engelsk til "Open Source Team, Philips Intellectual Property & Standards, P.O. Box 220, 5600 AE Eindhoven, The Netherlands". Hvis du ikke modtager bekræftelse på modtagelse af dit brev inden for rimelig tid, bedes du e-maile til e-mail-adressen ovenfor. Teksterne i licenserne og kildeangivelserne for open source-software benyttet i dette produkt er inkluderet i en separat brochure.

Varemærker



"Blu-ray 3D" og "Blu-ray 3D"-logoet er varemærker tilhørende Blu-ray Disc Association.



BONUSVIEW™

“BD LIVE” og “BONUSVIEW” er varemærker tilhørende Blu-ray Disc Association.



Java og alle andre Java-varemærker og -logoer er varemærker eller registrerede varemærker tilhørende Sun Microsystems, Inc. i USA og/eller andre lande.



“AVCHD”- og “AVCHD”-logoerne er varemærker tilhørende Matsushita Electric Industrial Co., Ltd og Sony Corporation.

x.v.Colour

“x.v.Colour” et varemærket tilhørende Sony Corporation.



DLNA®, DLNA-logoet og DLNA CERTIFIED® er varemærker, servicemærker eller certificeringsmærker tilhørende Digital Living Network Alliance.



Fremstillet under licens fra Dolby Laboratories. Dolby og dobbelt-D-symbolet er varemærker tilhørende Dolby Laboratories.



Fremstillet på licens efter US Patentnumre: 5.451.942; 5.956.674; 5.974.380; 5.978.762; 6.226.616; 6.487.535; 7.392.195; 7.272.567; 7.333.929; 7.212.872 samt øvrige amerikanske og verdensomspændende patenter, der enten er udstedt eller anmeldt. DTS og symbolet er registrerede varemærker, og DTS-HD, DTS-HD Master Audio | Essential og DTS-logoerne er varemærker tilhørende DTS, Inc. Produktet indeholder software. © DTS, Inc. Alle rettigheder forbeholdes.



DivX®, DivX Certified® og tilhørende logoer er registrerede varemærker, der tilhører DivX, Inc. og benyttes på licens.

DivX Ultra®-certificeret til afspilning af DivX®-video med avancerede funktioner og indhold. OM DIVX VIDEO: DivX® er et digitalt videoformat skabt af DivX, Inc. Dette er en officielt certificeret DivX-enhed, som kan afspille DivX-video. Besøg www.divx.com for at få yderligere oplysninger og softwareværktøjer, så du kan konvertere dine filer til DivX-video.

OM DIVX VIDEO-ON-DEMAND: Denne DivX-certificerede ®-enhed skal registreres for at kunne afspille DivX VOD-indhold (Video-on-Demand). Du skal finde DivX VOD-afsnittet i enhedskonfigurationsmenuen for at generere registreringskoden. Gå til vod.divx.com med denne kode for at udføre registreringen og lære mere om DivX-VOD.



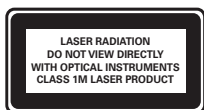
Windows Media og Windows-logoet er varemærker eller registrerede varemærker tilhørende Microsoft Corporation i USA og/eller andre lande.



HDMI, HDMI-logoet og High-Definition Multimedia Interface er varemærker eller registrerede varemærker tilhørende HDMI licensing LLC i USA og andre lande.



USB-IF-logoerne er varemærker tilhørende Universal Serial Bus Implementers Forum, Inc.



Regionale meddelelser

Advarsel: Usynlig laserstråling ved åbning når sikkerhedsafbrydere er ude af funktion. Undgå utsættelse for stråling. Bemærk: Netafbryderen er sekundært indkoblet og afbryder ikke strømmen fra nettet. Den indbyggede netdel er derfor tilsluttet til lysnettet så længe netstikket sidder i stikkontakten.

Norge

Typeskilt findes på apparatets underside.

Observer: Netbryteren er sekundært innkopleet. Den indbyggede netdelen er derfor ikke frakopleet nettet så længe apparatet er tilsluttet nettkontakten.

For å redusere faren for brann eller elektrisk støt, skal apparatet ikke utsettes for regn eller fuktighet.

2 Vigtigt

Sørg for at læse og forstå alle instruktioner; før du anvender hjemmebiografen. Hvis der opstår skader, fordi instruktionerne ikke har været fulgt, gælder garantien ikke.

Sikkerhed

Risiko for elektrisk stød eller brand!

- Udsæt aldrig produktet eller tilbehøret for regn eller vand. Anbring aldrig væskebeholdere, f.eks. vaser, i nærheden af produktet. Hvis der spildes væsker på eller i produktet, skal du øjeblikkeligt afbryde det fra stikkontakten. Kontakt Philips Kundeservice for at få produktet undersøgt før brug.
- Anbring aldrig produktet eller tilbehøret i nærheden af åben ild eller andre varmekilder; herunder direkte sollys.
- Indsæt aldrig genstande i ventilationsristene eller andre åbninger på produktet.
- Hvis netstikket eller et apparatstik bruges til at afbryde enheden, skal disse kunne betjenes nemt.
- Tag stikket til produktet ud af stikkontakten under tordenvejr.
- Når du tager ledningen ud, skal du altid holde i stikket, aldrig i ledningen.

Risiko for kortslutning eller brand!

- Før du slutter produktet til en stikkontakt, skal du sikre dig, at strømspændingen svarer til den værdi, der er anført på bagsiden eller i bunden af produktet. Tilslut aldrig produktet til stikkontakten, hvis det ikke har den samme spænding.

Risiko for skade eller beskadigelse af hjemmebiografen!

- Benyt udelukkende det medfølgende vægmonteringsbeslag til vægmonterbare produkter. Fastgør vægbeslaget til en væg, der kan bære den samlede vægt af produktet og vægbeslaget. Koninklijke Philips Electronics N.V. er ikke ansvarlig for forkert vægmontering, der resulterer i ulykker eller skader på personer eller ting.
- Benyt kun de medfølgende standere til højttalerne. Gør standerne godt fast til højttalerne. Placer de samlede standere på flade, lige overflader, som understøtter højttalerens og standerens samlede vægt.
- Placer aldrig produktet eller andre genstande på strømledninger eller på andet elektrisk udstyr.
- Hvis produktet transporteres ved temperaturer under 5 °C, skal produktet udpakkes, og du skal vente, indtil dets temperatur svarer til rumtemperaturen, før du slutter det til stikkontakten.
- Både synlig og usynlig laserstråling i åben tilstand. Undgå at blive udsat for stråling.
- Rør ikke ved diskens optiske linse i diskrummet.

Risiko for overophedning!

- Installer aldrig produktet på et indelukket sted. Sørg altid for en afstand på mindst 10 cm hele vejen rundt om produktet til ventilation. Sørg for, at gardiner eller andre genstande ikke dækker ventilationshullerne på produktet.

Risiko for forurening!

- Bland ikke batterier (gamle og nye eller brunnstens- og alkalinebatterier osv.).
- Tag batterierne ud, når de er brugt op, eller hvis fjernbetjeningen ikke skal bruges i længere tid.
- Batterier indeholder kemiske stoffer og bør derfor altid bortskaffes på forsvarlig vis.

Produktpleje

- Læg ikke andre objekter end diske i diskskuffen.
- Læg ikke bulede eller knækkede diske i diskskuffen.
- Fjern diske fra diskskuffen, hvis du ikke regner med at benytte produktet igennem længere tid.
- Benyt kun mikrofiberklude til at rengøre produktet med.

Bortskaffelse af udtjente produkter og batterier



Dit produkt er udviklet og fremstillet med materialer og komponenter af høj kvalitet, som kan genbruges.



Når et produkt er forsynet med dette symbol med en overkrydset affaldsspand på hjul, betyder det, at produktet er omfattet af EU-direktiv 2002/96/EC. Undersøg reglerne for dit lokale indsamlingssystem for elektriske og elektroniske produkter.

Følg de lokale regler, og bortskaf ikke dine udtjente produkter sammen med almindeligt husholdningsaffald.

Korrekt bortskaffelse af udtjente produkter er med til at forhindre negativ påvirkning af miljø og helbred.



Dit produkt indeholder batterier, som er omfattet af EU-direktivet 2006/66/EC, og som ikke må bortskaffes sammen med almindeligt husholdningsaffald.

Undersøg venligst de lokale indsamlingsregler for batterier, da korrekt bortskaffelse er med til at forhindre negativ påvirkning af miljø og helbred.

3D og sundhedsfare

Hvis du eller din familie er disponerede for epilepsi eller fotosensitive anfald, skal du konsultere en læge, før du udsætter dig selv for blinkende lyskilder, hurtige billedsekvenser eller 3D-visning.

For at undgå ubehag som f.eks. svimmelhed, hovedpiner eller desorientering anbefaler vi ikke, at man ser 3D i længere tid ad gangen.

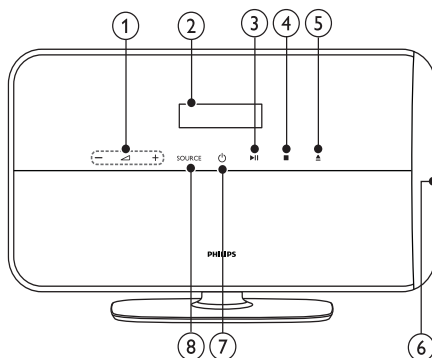
Hvis du oplever ubehag, skal du stoppe med at se 3D, vente et stykke tid og ikke foretage dig noget, der potentielt kan være farligt (f.eks. bilkørsel), før symptomerne er forsvundet. Hvis symptomerne fortsætter, skal du ikke fortsætte med at se 3D, før du har konsulteret en læge.

Forældre bør overvåge deres børn under visning af 3D og sikre, at de ikke oplever nogle af de ovennævnte former for ubehag. Det frarådes, at børn under seks år ser 3D, da deres syn endnu ikke er fuldt udviklet.

3 Din hjemmebiograf

Tillykke med dit køb, og velkommen til Philips! Hvis du vil have fuldt udbytte af den support, som Philips tilbyder, kan du registrere din hjemmebiograf på www.philips.com/welcome.

Hovedenhed



- ① **+/-**
Forøger eller formindsker lydstyrken.
- ② **Skærmpanel**
- ③ **▶|| (Afspil/Pause)**
Starter, pauser eller fortsætter afspilningen.
- ④ **■ (Stop)**
Stopper afspilningen. Sletter i radiotilstand den aktuelt forudindstillede radiostation.
- ⑤ **▲ (Skub ud)**
Skubber disken ud af diskskuffen.
- ⑥ **Diskskuffe**
- ⑦ **⏻ (Standby-Til)**
Tænder for hjemmebiografen eller sætter den på standby.
- ⑧ **SOURCE**
Vælger en lyd-/videokilde til hjemmebiografen.

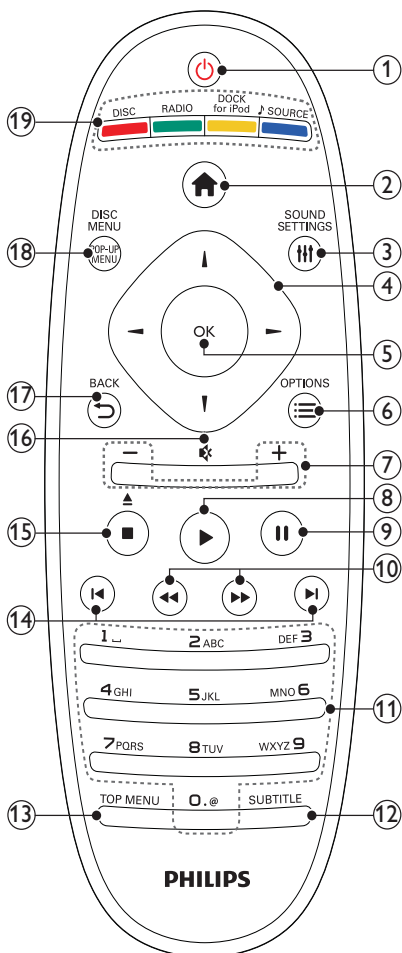
Fjernbetjening



Bemærk

- Din hjemmebiograf leveres med en af de følgende fjernbetjeninger.

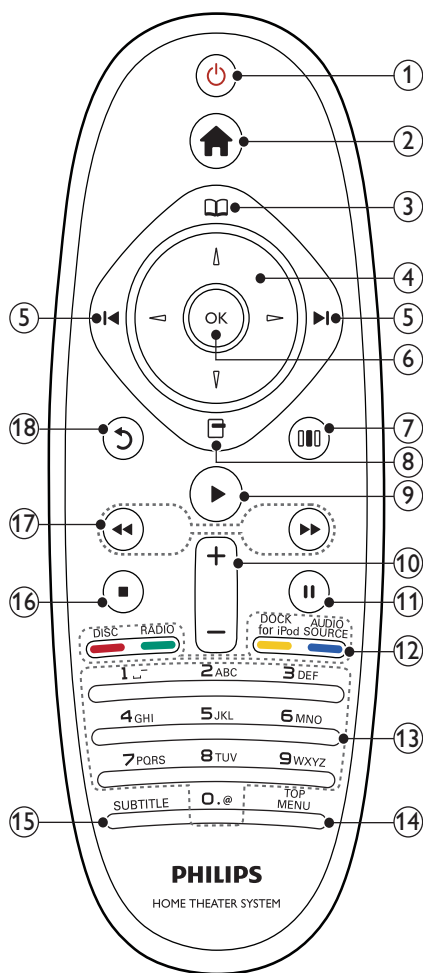
Fjernbetjening - A



- 1 **⏻ (Standby-Til)**
 - Tænder for hjemmebiografen eller sætter den på standby.
 - Når EasyLink er aktiveret, kan du trykke på tasten og holde den inde i tre sekunder for at sætte alle tilsluttede HDMI CEC-kompatible enheder på standby.
- 2 **🏠 (Hjem)**
Åbner startmenuen.
- 3 **🔊 SOUND SETTINGS**
Åbner eller afslutter diverse lydindstillinger.
- 4 **Navigationstaster**
 - Navigerer gennem menuerne.
 - I radiotilstand skal du trykke på højre eller venstre for at starte automatisk søgning.
- 5 **OK**
 - Bekræfter en indtastning eller et valg.
- 6 **☰ OPTIONS**
 - Åbner yderligere afspilningsindstillinger under afspilning.
 - I radiotilstand programmerer funktionen radiostationer.
- 7 **+/- (Lydstyrke)**
Forøger eller formindsker lydstyrken.
- 8 **▶ (Afspilning)**
Starte eller genoptager afspilning.
- 9 **⏸ (Pause)**
Sætter afspilningen på pause.
- 10 **◀ / ▶ (Hurtigt tilbage/Hurtigt frem)**
Søger hurtigt tilbage eller frem. Tryk flere gange for at ændre søgehastigheden.
- 11 **Alfanumeriske knapper**
Indtaster værdier eller bogstaver (med en SMS-lignende indtastningsmetode).
- 12 **SUBTITLE**
Vælger undertekstsprog til videoen.
- 13 **TOP MENU**
Åbner hovedmenuen på en videodisk.

Fjernbetjening - B

- 14 **◀ / ▶ (Førrige/Næste)**
- Springer til det forrige eller næste spor, kapitel eller fil.
 - Vælger en forudindstillet radiostation i radiotilstand.
- 15 **■ (Stop) / ▲ (Skub ud / Åbn/Luk)**
- Stopper afspilningen.
 - Tryk og hold nede for at skubbe disken ud eller åbne diskskuffen.
 - Sletter i radiotilstand den aktuelt forudindstillede radiostation.
- 16 *** (Lydløs)**
Deaktiverer/aktiverer lyden.
- 17 **↶ BACK**
Går tilbage til det forrige menuskærm-billede.
- 18 **POP-UP MENU/DISC MENU**
Åbner eller afslutter diskmenuen.
- 19 **Kildeknapper**
- **Farveknapper** (for Blu-ray-diske): Vælger opgaver eller indstillinger.
 - **DISC**: Skifter til diskkilde.
 - **RADIO**: Skifter til FM-radio.
 - **DOCK for iPod**: Skifter til Philips iPod/iPhone-dock.
 - **SOURCE**: Vælger lydindgangskilde.



- ① **⏻ (Standby-Til)**
 - Tænder for hjemmebiografen eller sætter den på standby.
 - Når EasyLink er aktiveret, kan du trykke på tasten og holde den inde i tre sekunder for at sætte alle tilsluttede HDMI CEC-kompatible enheder på standby.
- ② **🏠 (Hjem)**
Åbner startmenuen.
- ③ **📀 (Diskmenu)**
Åbner eller afslutter diskmenuen.
- ④ **Navigationsknapper**
 - Navigerer gennem menuerne.
 - I radiotilstand skal du trykke på højre eller venstre for at starte automatisk søgning.
- ⑤ **⏮ / ⏭ (Forrige/Næste)**
 - Springer til det forrige eller næste spor, kapitel eller fil.
 - Vælger en forudindstillet radiostation i radiotilstand.
- ⑥ **OK**
Bekræfter en indtastning eller et valg.
- ⑦ **🔊 (Lydindstillinger)**
Åbner eller afslutter diverse lydindstillinger.
- ⑧ **⚙️ (Muligheder)**
 - Åbner yderligere afspilningsindstillinger under afspilning.
 - I radiotilstand programmerer funktionen radiostationer.
- ⑨ **▶ (Afspilning)**
Starter eller genoptager afspilning.
- ⑩ **+/- (Lydstyrke)**
Forøger eller formindsker lydstyrken.
- ⑪ **⏸ (Pause)**
Sætter afspilningen på pause.
- ⑫ **Kildeknapper / Farveknapper**
 - Blu-ray-diske: Vælger opgaver eller indstillinger.
 - **AUDIO SOURCE:** Vælger lydindgangskilde.
 - **DOCK for iPod:** Skifter til Philips iPod/iPhone-dock.
 - **RADIO:** Skifter til FM-radio.
 - **DISC:** Skifter til diskkilde.
- ⑬ **Alfanumeriske knapper**
Indtaster værdier eller bogstaver (med en SMS-lignende indtastningsmetode).
- ⑭ **TOP MENU**
Åbner hovedmenuen på en videodisk.
- ⑮ **SUBTITLE**
Vælger undertekstsprog til videoen.
- ⑯ **■ (Stop)**
 - Stopper afspilningen.
 - Tryk og hold nede for at skubbe disken ud eller åbne diskskuffen.
 - Sletter i radiotilstand den aktuelt forudindstillede radiostation.
- ⑰ **⏮ / ⏭ (Hurtigt tilbage/Hurtigt frem)**
Søger hurtigt tilbage eller frem. Tryk flere gange for at ændre søgehastigheden.
- ⑱ **↶ (Bagside)**
Går tilbage til det forrige menuskærmbillede.

4 Tilslut din hjemmebiograf

Dette afsnit hjælper dig med at slutte din hjemmebiograf til et TV og øvrige enheder. De grundlæggende tilslutninger på hjemmebiografen samt dens tilbehør er omtalt i Lynstart. Der findes en omfattende, interaktiv guide på www.connectivityguide.philips.com.

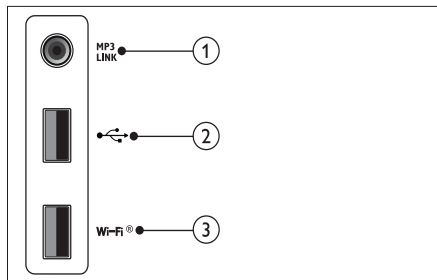
Bemærk

- Du kan finde produktoplysninger og forsyningsdata på mærkepladen på bagsiden eller på undersiden af produktet.
- Sørg for, at strømmen til det pågældende udstyr er afbrudt, inden det tilsluttes, eller tilslutninger byttes om.

Stik

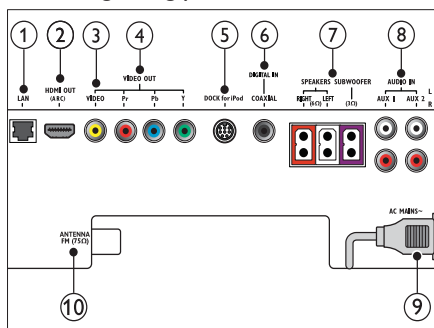
Slut andre enheder til din hjemmebiograf.

Tilslutninger på siden



- 1 **MP3 LINK**
Lydininput fra en MP3-afspiller.
- 2 **(USB)**
Lyd-, video- eller billedinput fra en USB-lagringseenhed.
- 3 **Wi-Fi®**
Tilsluttes en Wi-Fi USB-adapter. (Model: Philips WUB1110, sælges separat).

Tilslutninger bag på



- 1 **LAN**
Tilslutter til LAN-indgangen på et bredbåndsmodem eller en router.
- 2 **HDMI OUT (ARC)**
Tilsluttes HDMI-indgangen på TV'et.
- 3 **VIDEO OUT-VIDEO**
Tilsluttes composite-videoindgangen på TV'et.
- 4 **VIDEO OUT-Y Pb Pr**
Tilsluttes komponent-videoindgangen på TV'et.
- 5 **DOCK for iPod**
Tilsluttes en Philips iPod/iPhone-dock. (Model: Philips DCK3060, sælges separat.)
- 6 **DIGITAL IN-COAXIAL**
Tilsluttes koaksiallydudgangen på TV'et eller på en digital enhed.
- 7 **SPEAKERS/SUBWOOFER**
Tilsluttes de medfølgende højttalere og subwooferen.
- 8 **AUDIO IN-AUX 1/AUX 2**
Tilsluttes den analoge lydudgang på TV'et eller på en analog enhed.
- 9 **AC MAINS~**
Tilsluttes strømforsyningen.
- 10 **FM-ANTENNA 75Ω**
Tilsluttes FM-antennen til radiomodtagelse.

Tilsluttes TV'et

Slut din hjemmebiograf direkte til TV'et via én af følgende tilslutninger (fra den højeste til den mest grundlæggende videokvalitet):

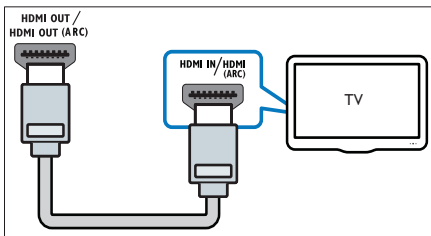
- ① HDMI
- ② Komponent-video
- ③ Composite-video

Valgmulighed 1: Opret tilslutning til TV'et via HDMI

Bemærk

- HDMI-stikket på TV'et kan være mærket med **HDMI IN** eller **HDMI ARC**.
- Hvis TV'et understøtter HDMI Audio Return Channel (ARC), kan du bruge det til at udsende digital lyd til hjemmebiografen.
- Hvis HDTV'et har et DVI-stik, skal du oprette forbindelse ved brug af en HDMI/DVI-adapter.
- Hvis TV'et understøtter EasyLink HDMI CEC, kan du betjene hjemmebiografen og TV'et med en enkelt fjernbetjening (se 'Brug af Philips EasyLink' på side 20).

(Kabel medfølger ikke)

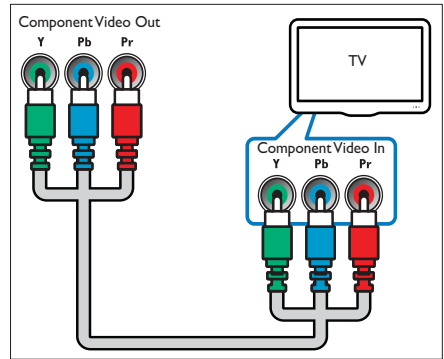


Valgmulighed 2: Tilslut TV'et via YPbPr (komponent-video)

Bemærk

- Komponent-videokablet eller -stikket kan være mærket **Y Cb Cr** eller **YUV**.

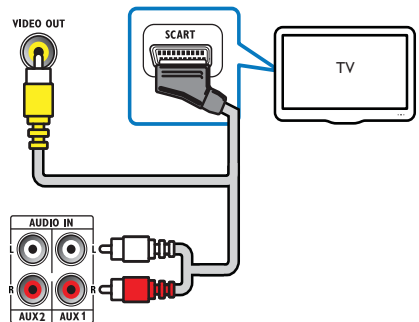
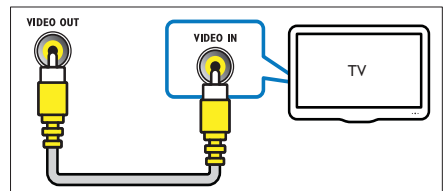
(Kabel medfølger ikke)



Valgmulighed 3: Opret tilslutning til via composite-video (CVBS)

Bemærk

- Composite-videokabler eller -stik kan være mærket med **AV IN**, **VIDEO IN**, **COMPOSITE** eller **BASEBAND**.



Tilslut lyd fra TV eller andre enheder

Brug hjemmebiografen til at afspille lyd fra dit TV eller øvrige enheder som f.eks. en kabelboks.

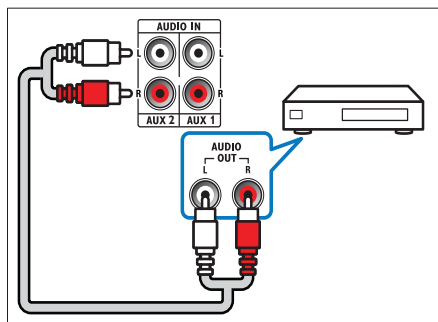
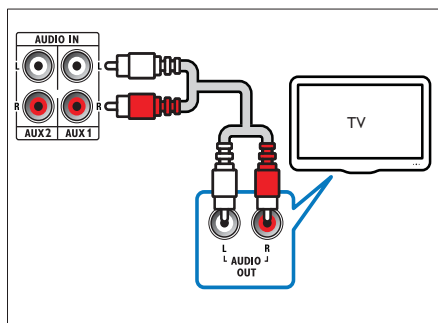


Tip

- Tryk på **JSOURCE / AUDIO SOURCE** gentagne gange for at vælge lydudgangen for din forbindelse.

Valgmulighed 3: Tilslut lyden via analoge lyd kabler

(Kabel medfølger ikke)



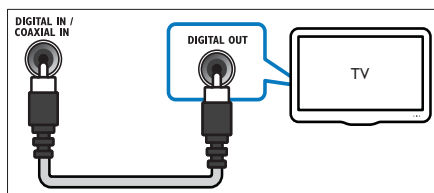
Valgmulighed 2: Tilslut lyden via koaksialkabel



Bemærk

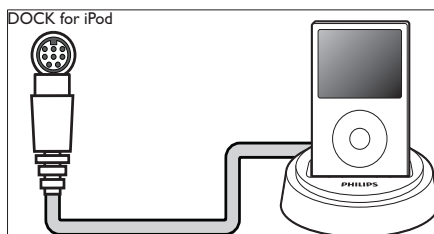
- Det digitale koaksialkabel eller -stik kan være mærket med **COAXIAL/DIGITAL OUT** eller **SPDIF OUT**.

(Kabel medfølger ikke)



Tilslut en Philips iPod/iPhone-dock.

(Philips iPod/iPhone-dock medfølger ikke)



Tilslut til et computernetværk og internettet

Slut hjemmebiografen til et computernetværk, og nyd:

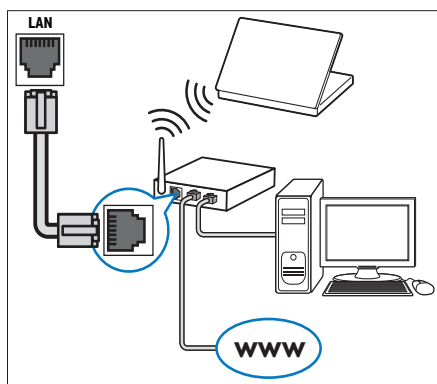
- **Multimedieindhold, der streames fra computeren:** Du kan få vist fotos, afspille musik og se videofiler, der streames fra din computer (se 'Afspil fra PC (DLNA)' på side 18).

- **Softwareopdatering:** Opdater softwaren til hjemmebiografen via netværket (se 'Opdater softwaren fra netværket' på side 24).

Det skal du bruge:

- En netværksrouter (med DHCP aktiveret).
- Et netværkskabel (almindeligt RJ45-kabel).
- En computer med medieserversoftware installeret (se 'Konfiguration af medieserversoftware' på side 18).
- Til softwareopdatering skal du sørge for, at netværksrouteren har adgang til internettet uden begrænsninger fra firewalls eller andre sikkerhedssystemer.

(Kabel medfølger ikke)



Opsætning af netværk

- 1 Tilslut hjemmebiografen til en netværksrouter via en kabelbaseret eller trådløs netværksforbindelse (se 'Tilslut en Wi-Fi USB-adapter' på side 13).
- 2 Tænd først TV'et, og skift til den korrekte kilde for hjemmebiografen.
- 3 Tryk på **🏠 (Hjem)**.
- 4 Vælg **[Opsæt]**, og tryk derefter på **OK**.

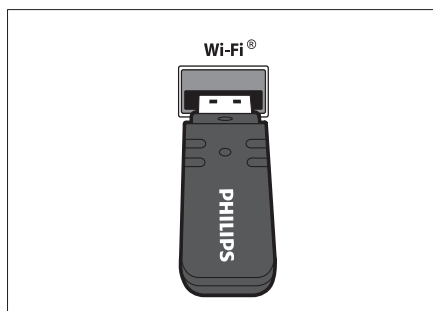
- 5 Vælg **[Netværk]** > **[Netværksinstallation]**, og tryk på **OK**.
 - For kabelbaseret netværk skal du vælge **[Kabelbaseret (Ethernet)]** og trykke på **OK**.
 - For trådløst netværk skal du vælge **[Trådløs (Wi-Fi)]** og trykke på **OK**.
- 6 Følg instruktionerne på TV'et for at fuldføre opsætningen.
 - ↳ Hjemmebiografen opretter forbindelse til internettet. Hvis forbindelsen ikke kan oprettes, skal du vælge **[Genprøv]** og derefter trykke på **OK**.
- 7 Vælg **[Udfør]**, og tryk på **OK** for at bekræfte.

! Advarsel

- Bliv fortrolig med netværksfunktionalitet, netværksrouter og medieserversoftware, før du forsøger at tilslutte hjemmebiografen til et computernetværk. Læs om nødvendigt den dokumentation, der fulgte med netværkskomponenterne. Philips er ikke ansvarlig for mistede, beskadigede eller ødelagte data.

Tilslut en Wi-Fi USB-adapter

Køb en Wi-Fi USB-adapter (model: PHILIPS WUB1110), og konfigurer det trådløse netværk (se 'Opsætning af netværk' på side 13).



5 Brug af din hjemmebiograf

Dette afsnit hjælper dig med at bruge hjemmebiografen til at afspille medier fra en lang række kilder.


Inden du starter

Sørg for følgende:

- Opret de nødvendige forbindelser, og fuldfør opsætningen som beskrevet i Lynstartguiden.
- Vælg den indgang på TV'et, der passer til hjemmebiografen.


Adgang til startmenuen

Startmenuen giver dig nem adgang til tilsluttede enheder, lyd- og videoindstillinger samt øvrige funktioner.

- 1 Tryk på  (Hjem).
↳ Startmenuen vises.
- 2 Tryk på **Navigationstaster** og **OK** for at vælge følgende:
 - **[afspil disk]** : Starter diskafspilning.
 - **[Gennemse USB]** : Åbner indholdsbrowseren for den tilsluttede USB-lagringsenhed.
 - **[Gennemse iPod]** : Åbner indholdsbrowseren for den tilsluttede iPod eller iPhone.
 - **[Gennemse PC]** : Åbner indholdsbrowseren for det tilsluttede PC-netværk.
 - **[Opsæt]** : Giver adgang til menuer, hvor du kan ændre indstillinger for billede og lyd samt andre indstillinger.


Vælg lyd

Dette afsnit hjælper dig med at vælge den ideelle lyd til din video eller musik.

- 1 Tryk på **SOUND SETTINGS** /  (Lydindstillinger).

- 2 Tryk på **Navigationstaster** (venstre/højre) for at få adgang til lydindstillingerne.


Lydoplevelse	Beskrivelse
AUTO VOLUME	Indstiller et konstant udgangssignal ved højttalerudgangen. Denne indstilling er mest velegnet til TV-lydindgang, hvor signalniveauerne for reklameblokke normalt er højere sammenlignet med udsendelserne.
SOUND	Vælger en lydtilstand.
SURROUND	Vælger en surround-lyd eller stereolyd.
TREBLE	Justerer det høje frekvensområde.
MID	Justerer det mellemhøje frekvensområde.
BASS	Justerer det lave frekvensområde.
AUDIO SYNC	Forsinker lyden, så den passer til videoen.

- 3 Vælg et menupunkt, og tryk på **OK**.
- 4 Tryk på  **BACK** for at afslutte.

Hvis du ikke trykker på en knap inden for fem sekunder, forlader den automatisk menuen.


Juster auto-lydstyrke

Justerer lydstyrkeniveauet, som udsendes fra dit TV eller andre enheder til hjemmebiografen.

- 1 Tryk på **SOUND SETTINGS** /  (Lydindstillinger).
- 2 Vælg **AUTO VOLUME**, og tryk derefter på **OK**.
- 3 Tryk på **Navigationstaster** (op/ned) for at vælge **ON** eller **OFF**.
- 4 Tryk på **OK** for at bekræfte dit valg.

Ændring af surround sound-tilstand


Oplev omgivende lyd med surround sound-tilstande.

- 1 Tryk på **SOUND SETTINGS** /  (Lydindstillinger).
- 2 Vælg **SURROUND**, og tryk derefter på **OK**.

- 3** Tryk på **Navigationstaster** (op/ned) for at vælge følgende indstillinger:
- **DOLBY VS** : Dolby Virtual Speaker.
 - **STEREO** : Stereolyd i to kanaler. Ideel til musik.
- 4** Tryk på **OK** for at bekræfte dit valg.


Juster bas, mellemtone og diskant

Juster hjemmebiografens høje frekvens (diskant), mellemfrekvens (mellemtone) og lave frekvens (bas), så de passer til din video eller musik.

- 1** Tryk på **SOUND SETTINGS** /  (Lydindstillinger).
- 2** Vælg **TREBLE**, **MID** eller **BASS**, og tryk derefter på **OK**.
- 3** Tryk på **Navigationstaster** (op/ned) for at justere frekvensniveauet.
- 4** Tryk på **OK** for at bekræfte.

Synkronisering af lyd med video

Hvis lyden og videoen ikke er synkroniseret, kan du forsinke lyden, så den kommer til at passe til videoen.

- 1** Tryk på **SOUND SETTINGS** /  (Lydindstillinger).
- 2** Vælg **AUDIO SYNC**, og tryk derefter på **OK**.
- 3** Tryk på **Navigationstaster** (op/ned) for at synkronisere lyden med videoen.
- 4** Tryk på **OK** for at bekræfte.

Diskafspilning

Hjemmebiografen kan afspille en lang række forskellige diske, herunder diske med video, lyd og blandede medier (f.eks. en CD-R, der indeholder JPEG-billeder og MP3-musik).

- 1** Læs en disk i hjemmebiografen.
- 2** Tryk på **DISC**, eller vælg **[afspil disk]** i startmenuen, og tryk på **OK**.
- ↳ Disken afspilles, eller diskens hovedmenu vises.
- 3** Tryk på følgende taster for at styre afspilningen:

Knap	Handling
Navigationstaster	Naviger i menuerne.
OK	Bekræfter en indtastning eller et valg.
▶ (Afspilning)	Starte eller genoptager afspilning.
 	Sætter afspilningen på pause.
■	Stopper afspilningen.
◀ / ▶	Springer til det forrige eller næste spor, kapitel eller fil.
◀◀ / ▶▶	Søger hurtigt tilbage eller frem. Tryk flere gange for at ændre søgehastigheden.
Navigationstaster (op/ned)	Roterer billedet med eller mod uret.
SUBTITLE	Vælger undertekstsprog til videoen.
POP-UP MENU / DISC MENU /  (Diskmenu)	Åbner eller afslutter diskmenuen.
☰ (Options) /  (Muligheder)	Åbner yderligere afspilningsindstillinger under afspilning.

Til videoformater såsom DivX og WMV:

- Tryk på **■** for at afbryde afspilningen.
- Tryk på **▶ (Afspilning)** for at genoptage afspilning derfra, hvor du stoppede.
- Tryk på **OK** for at afspille videoen fra starten.





Bemærk



- For at afspille DivX DRM-beskyttede filer fra en disk eller en USB-lagerenhed skal du tilslutte hjemmebiografen til et TV via et HDMI-kabel.

Brug af Bonus View på Blu-ray

Blu-ray-diske, der understøtter BonusView-funktionen (der også kaldes Picture-In-Picture), gør det muligt at se specialindhold såsom instruktørens kommentarer, mens du ser hovedfilmen.

- 1 Om nødvendigt skal du aktivere BonusView (eller Picture-In-Picture) i Blu-ray-diskmenuen.
- 2 Under afspilning af hovedfilmen skal du trykke på  **OPTIONS** /  (**Muligheder**).
↳ Menuen med indstillinger vises.
- 3 Vælg [**Valg af PIP**] > [**PIP**], og tryk på **OK**.
↳ PIP-indstillingerne [1]/[2] afhænger af videoindholdet.
↳ Picture-in-Picture-videoen vises i et lille vindue.
- 4 Vælg [**2. lydsprog**] eller [**2. undertekstsprog**], og tryk derefter på **OK**.
- 5 Vælg det sprog, der skal afspilles, og tryk på **OK**.

Bemærk

- Du kan deaktivere BonusView (Picture-in-Picture) ved at trykke på  **OPTIONS** /  (**Muligheder**), vælge [**Valg af PIP**] > [**Fra**] og derefter trykke på **OK**.

Åbn BD-Live på Blu-ray

BD-Live-kompatible Blu-ray-diske indeholder omfattende tjenester såsom film og andre online-bonusser.

- 1 Forbered internetforbindelsen, og konfigurer netværket (se 'Tilslut til et computernetværk og internettet' på side 12).
- 2 Slut USB-lagringsenheden til hjemmebiografen.
- 3 Vælg BD-Live-ikonet i diskmenuen, og tryk derefter på **OK**.
↳ BD-Live indlæses. Indlæsningstiden afhænger af disken og din internetforbindelse.
- 4 Tryk på **Navigationsknapper** for at navigere i BD-Live.
- 5 Tryk på **OK** for at vælge et punkt.

Bemærk

- Omfanget af BD-Live-tjenester afhænger af disken.
- Når du bruger BD-Live, opnås adgang til data på disken og hjemmebiografen via indholdsudbyderen.
- Gem de downloadede filer på en USB-enhed med mindst 1 GB ledig plads.
- Hvis der ikke er tilstrækkeligt hukommelse til download af BD-Live-indhold, skal du rydde plads i hukommelsen (se 'Juster avancerede indstillinger' på side 23).

Afspil 3D-video


Din hjemmebiograf kan afspille 3D-videoer på 3D-TV'er.

Før du går i gang, skal du kontrollere, at:

- dit TV er et 3D-TV, og at det er tilsluttet til din hjemmebiograf via HDMI,
- din disk er en 3D Blu-ray-disk, og
- du har 3D-briller, som er kompatible med dit 3D-TV.


- 1 Læg en 3D Blu-ray-disk i din hjemmebiograf.
↳ TV'et skifter til den rigtige HDMI-kilde, og disken afspilles automatisk.
- 2 Hvis disken ikke afspilles automatisk, skal du trykke på **DISC** eller vælge [**afspil disk**] i startmenuen og derefter trykke på **OK**.
- 3 Tryk på afspilningsknapperne for at styre afspilningen.
Når du søger fremad eller tilbage, og i visse andre afspilningstilstande, afspilles videoen i 2D. Den vender tilbage til 3D, når du afspiller normalt igen.
- 4 Tag 3D-brillerne på, så du kan nyde 3D-effekterne.

Afspil 3D-diske i 2D

- 1 Tryk på  (**Hjem**).
- 2 Vælg [**Opsæt**] > [**Video**] > [**Blu-ray 3D-video**] > [**Fra**].
- 3 Tryk på **OK**.
- 4 Afspil din 3D Blu-ray-disk.
↳ 3D-videoen vises i 2D.

Afspil fra USB-lagringsenhed

Hjemmebiografen er udstyret med et USB-stik, der giver dig mulighed for at få vist fotos, lytte til musik eller se film, der er gemt på en USB-lagringsenhed.

- 1 Slut USB-lagringsenheden til hjemmebiografen.
- 2 Tryk på  (Hjem).
↳ Startmenuen vises.
- 3 Vælg [**Gennemse USB**], og tryk derefter på **OK**.
↳ Der vises en indholdsbrowser.
- 4 Vælg en fil, og tryk derefter på **OK**.
- 5 Brug afspilningstasterne til at styre afspilningen (se 'Diskafspilning' på side 15).



Bemærk

- Hvis USB-lagringsenheden ikke passer ind i stikket, skal du bruge et USB-forlængerkabel.
- Hjemmebiografen understøtter ikke digitalkameraer, der skal bruge et PC-program til at vise billeder.
- USB-lagringsenheden skal være formateret til NTFS eller FAT, og den skal være kompatibel med Mass Storage Class.

Flere afspilnings funktioner for disk eller USB

Der er adgang til adskillige avancerede funktioner til afspilning af video eller billeder fra en disk eller USB-lagringsenhed.

Brug videofunktioner

Du kan få adgang til flere forskellige praktiske funktioner under videoafspilning.



Bemærk

- De tilgængelige videofunktioner afhænger af videokilden.

- 1 Tryk på  **OPTIONS** /  (**Muligheder**).
↳ Menuen med videoindstillinger vises.

- 2 Tryk på **Navigationsknapper** og **OK** for at vælge og justere:
 - [**Lydsprog**] : Vælger et lydssprog til videoen.
 - [**Undertekstsprog**] : Vælger undertekstsprog til videoen.
 - [**Subtitle Shift**] : Justerer placeringen af undertekster på skærmbilledet.
 - [**Info**] : Viser oplysninger om, hvad der afspilles.
 - [**Tegnsæt**] : Vælger et tegnsæt, der understøtter DivX-undertekster.
 - [**Tidssøgning**] : Spring hurtigt til et bestemt punkt i videoen ved at indtaste tidspunktet for scenen.
 - [**2. lydssprog**] : Vælger det andet lydssprog til afspilning.
 - [**2. undertekstsprog**] : Vælger det andet undertekstsprog til afspilning.
 - [**Titler**] : Vælger en bestemt titel.
 - [**Kapitler**] : Vælger et bestemt kapitel.
 - [**Vinkelliste**] : Vælger en anden kameravinkel.
 - [**Menuer**] : Viser diskmenuen.
 - [**Valg af PIP**] : Viser Picture-in-Picture-vindue.
 - [**Zoom**] : Zoomer ind på en videoscene eller et billede. Tryk på **Navigationsknapper** (venstre/højre) for at vælge en zoomfaktor.
 - [**Gentag**] : Gentager et kapitel eller titel.
 - [**Gentag A-B**] : Markerer to punkter i et kapitel eller et spor til gentaget afspilning eller deaktiverer gentagelsestilstand.
 - [**Billedindst.**] : Vælger en foruddefineret farveindstilling.

Brug af billedfunktioner

Du har adgang til flere forskellige praktiske funktioner ved visning af billeder.

- 1 Tryk på **☰OPTIONS / ☐ (Muligheder)**.
↳ Menuen med billedindstillinger vises.
- 2 Tryk på **Navigationstaster** og **OK** for at vælge og justere:
 - **[Rotér +90]** : Roterer billedet 90 grader med uret.
 - **[Rotér -90]** : Roterer billedet 90 grader mod uret.
 - **[Zoom]** : Zoomer ind på en videoscene eller et billede. Tryk på **Navigationstaster** (venstre/højre) for at vælge en zoomfaktor.
 - **[Info]** : Viser billedoplysninger.
 - **[Varighed pr. dias]** : Aktiverer visningstid for hvert billede i et diasshow.
 - **[Diasanimation]** : Vælger animation til diasshowet.
 - **[Billedindst.]** : Vælger en foruddefineret farveindstilling.
 - **[Gentag]** : Gentager en valgt mappe.

Brug af lydfunktioner

Du har adgang til flere nyttige funktioner under afspilning af lyd.

- 1 Tryk gentagne gange på **☰OPTIONS / ☐ (Muligheder)** for at løbe igennem følgende funktioner:
 - **REPEAT TRACK** : Gentager det aktuelle spor.
 - **REPEAT DISC** : Gentager alle sporene på disken eller i mappen.
 - **REPEAT RANDOM** : Afspiller spor i tilfældig rækkefølge
 - **REPEAT OFF** : Deaktiverer gentagelsestilstand.

Afspilning af et musikdiasshow

Afspil musik og billeder samtidig for at lave et musikdiasshow.

- 1 Vælg et musiknummer, og tryk derefter på **OK**.

- 2 Tryk på **↩ BACK**, og gå til billedmappen.
- 3 Vælg et billede, og tryk på **OK** for at starte diasshowet.
- 4 Tryk på **■** for at stoppe diasshowet.
- 5 Tryk på **■** igen for at stoppe musikken.

Afspil fra PC (DLNA)

Når du tilslutter din hjemmebiograf til dit hjemmenetværk, kan du afspille musik, fotos og video fra en computer eller en anden medieserver på netværket.

Det skal du bruge:

- Et kabelbaseret eller trådløst hjemmenetværk, der er tilsluttet en uPnP-router (Universal Plug and Play).
- En trådløs USB-adapter fra Philips eller et LAN-kabel til at forbinde din hjemmebiograf med dit hjemmenetværk.
- En medieserver som f.eks.:
- En PC, der kører med Windows Media Player 11 eller højere, eller
- en MAC, der kører med Twonky Media Server.

Du kan finde hjælp til at bruge andre medieservere som f.eks. TVersity på medieserverens websted.

Konfiguration af medieserversoftware

Inden du starter:

- Tilslut din hjemmebiograf til dit hjemmenetværk (se 'Tilslut til et computernetværk og internettet' på side 12).
- Tilslut din PC til det samme hjemmenetværk.
- Kontroller, at din PC's firewall tillader, at du kører Windows Media Player-programmer.

I Microsoft Windows Media Player 11

- 1 Tilslut hjemmebiografen til netværksrouteren (se 'Tilslut til et computernetværk og internettet' på side 12).
- 2 Tænd for computeren og routeren.
- 3 Åbn Windows Media Player på computeren.

- 4 Vælg **Bibliotek > Mediedeling**, og vælg indstillinger for deling af dine medier.
- 5 Vælg **Bibliotek > Mediedeling**, og vælg indstillinger for deling af den mappe, der indeholder dine medier.
- 6 Vælg **Avancerede indstillinger**, og tilføj de mapper, der skal deles.
- 7 Vælg **Bibliotek > Anvend opdaterede medieoplysninger** for at aktivere ændringerne.

I Macintosh OS X Twonky Media (v4.4.2)

- 1 Tilslut hjemmebiografen til netværksrouteren (se 'Tilslut til et computernetværk og internettet' på side 12).
- 2 Tænd for din Macintosh og routeren.
- 3 Besøg www.twonkymedia.com for at købe softwaren eller downloade en 30-dages prøveversion til din Macintosh.
- 4 Åbn Twonky Media på din Macintosh.
 - ↳ Medielingsindstillingen aktiveres som standard, så du kan tilføje mapper til mediedeling direkte.
- 5 Vælg **Basic Setup (Basisopsætning) > Sharing (Deling)**, og vælg derefter indstillinger for at tilføje en mappeplacering eller tilføje flere mapper.
- 6 Vælg **Save Changes (Gem ændringer)** for at aktivere ændringerne.

Afspil multimedieindhold



Bemærk

- Før du afspiller multimedieindhold fra computeren, skal du sørge for, at hjemmebiografen er tilsluttet computernetværket, og at medieserversoftwaren er konfigureret korrekt.

- 1 Tryk på **⏠ (Hjem)**.
 - ↳ Startmenuen vises.
- 2 Vælg **[Gennemse PC]**, og tryk derefter på **OK**.
 - ↳ Der vises en indholdsbrowser.
- 3 Vælg en fil, og tryk derefter på **OK**.
- 4 Brug afspilningstasterne til at styre afspilningen (se 'Diskafspilning' på side 15).

Afspilning af radio

Din hjemmebiograf kan lagre op til 40 radiostationer:

- 1 Kontroller, at FM-antennen er tilsluttet.
- 2 Tryk på **RADIO**.
 - ↳ "AUTO INSTALL...PRESS PLAY" vises på displayet, hvis du ikke har installeret nogen radiostationer. Tryk på **▶ (Afspilning)**.
- 3 Tryk på følgende taster for at styre afspilningen:

Knap	Handling
⏪ / ▶	Vælger en forudindstillet radiostation.
Navigationstaster (venstre/højre)	Søger efter en radiostation.
Navigationstaster (op/ned)	Finjusterer en radiofrekvens.
■	Tryk på tasten, og hold den nede for at slette den forudindstillede radiostation. Tryk for at stoppe installationsprocessen for radiostationer.
☰OPTIONS / ☐ (Muligheder)	Manuelt: Tryk én gang for at få adgang til programtilstand, og tryk igen for at gemme radiostationen. Automatisk: Tryk på tasten, og hold den inde i fem sekunder, for geninstallere radiostationer.
RADIO	Skifter mellem stereo- og monolyd.



Bemærk

- AM og digitalradio understøttes ikke.
- Hvis der ikke registreres noget stereosignal, eller hvis der findes mindre end fem stationer, bliver du bedt om at installere radiostationerne igen.
- Du opnår den bedste modtagelse ved at placere antennen på afstand af dit TV eller andre strålekilder.

Afspil lyd fra TV eller andre enheder

Tryk gentagne gange på **SOURCE / AUDIO SOURCE** for at vælge lydudgangen for den tilsluttede enhed.

Afspil fra en MP3-afspiller

Tilslut og afspil lydfiler fra en MP3-afspiller eller øvrige eksterne lydenheder:

- 1 Slut MP3-afspilleren til hjemmebiografen som beskrevet i lynvejledningen.
- 2 Tryk gentagne gange på **SOURCE / AUDIO SOURCE**, indtil "**MP3 LINK**" vises på displayet.
- 3 Brug knapperne på din MP3-afspiller til at vælge og afspille lydfiler.

Afspil fra en iPod eller iPhone

Hvis du tilslutter og installerer en Philips iPod/iPhone-dock, kan du bruge hjemmebiografen til at afspille musik, film og fotos fra en iPod eller iPhone.



Bemærk

- Philips iPod/iPhone-dock sælges separat.
- Du kan oplade din iPod/iPhone på docken, mens hjemmebiografen er i iPod-tilstand.

Dock din iPod eller iPhone

- 1 Tilslut docken til hjemmebiografen, og tilslut det gule composite-kabel fra docken til TV'et. Du kan finde flere oplysninger i den Lynvejledning, der følger med docken.
- 2 Tænd iPod'en eller iPhone'en, og placer den i docken.
- 3 På fjernbetjeningen til hjemmebiografen skal du trykke på **(Hjem)** og derefter vælge **[Gennemse iPod]** og trykke på **OK**.

Afspilning af musik

- 1 Dock din iPod eller iPhone (se 'Dock din iPod eller iPhone' på side 20).
- 2 Tryk på **DOCK for iPod** på fjernbetjeningen til hjemmebiografen.
↳ Afspilningslisterne vises på TV'et.
- 3 Tryk på **Navigationknapper** og **OK** for at vælge og afspille spor.

Se video eller diasshow



Bemærk

- På iPod'en skal du aktivere indstillingen TV ON.
- På iPhone'en skal du vælge indstillingen TV Out.

- 1 Dock din iPod eller iPhone (se 'Dock din iPod eller iPhone' på side 20).
- 2 Indstil TV'et til **AV/VIDEO**-kilde (svarende til det gule composite-kabel).
↳ TV-skærmen bliver tom.
- 3 Søg på iPod- eller iPhone-skærmen for at vælge video eller fotos.
- 4 Tryk på **(Afspilning)** for at afspille video og fotos.
↳ Billederne vises på TV'et.

Brug af Philips EasyLink

Hjemmebiografen understøtter Philips EasyLink, der anvender HDMI CEC-protokollen (Consumer Electronics Control). EasyLink-kompatible enheder, der er tilsluttet via HDMI-stik, kan betjenes med en enkelt fjernbetjening.



Bemærk

- Philips kan ikke garantere for 100% interkompatibilitet med alle HDMI CEC-enheder.

- 1 Aktiver HDMI CEC-betjening på TV'et og øvrige tilsluttede enheder. Se brugervejledningen til TV'et og øvrige enheder.
- 2 Tryk på **(Hjem)**.

- 3 Vælg [**Opsæt**], og tryk derefter på **OK**.
- 4 Vælg [**EasyLink**] > [**EasyLink**], og tryk på **OK**.
- 5 Vælg [**Til**], og tryk derefter på **OK**.
- 6 Nu kan du nyde godt af følgende Philips EasyLink-styrefunktioner.

Afspilning med et tryk på en knap

Når du afspiller en disk, skifter TV'et automatisk til den rigtige kanal.

Standby med et tryk på en knap

Hvis du holder **⏻** (**Standby**) på fjernbetjeningen nede, skifter hjemmebiografen og alle tilsluttede HDMI CEC-enheder til standbytilstand samtidig (hvis de understøtter standby med ét tryk).

Systemlydindstillinger

Når du afspiller en enhed, hvis lydudgang er sluttet til hjemmebiografen, skifter hjemmebiografen automatisk til den tilsvarende lydkilde.

Hvis du vil bruge lydindstilling med ét tryk, skal du aktivere denne funktion og følge instruktionerne på TV'et for at knytte de tilsluttede enheder korrekt til lydindgangsstikkene på hjemmebiografen.

Kortlægning af lydindgang

Opdaterer kortlægningen af lydinput, hvis der er flere nye enheder tilsluttet.

6 Ændring af indstillinger

Dette afsnit hjælper dig med at ændre indstillingerne for din hjemmebiograf.



Advarsel

- De fleste indstillinger er allerede konfigureret til den mest optimale værdi for hjemmebiografen. Medmindre du har en specifik årsag til at ændre denne indstilling, bør du lade den være som standardværdien.

Adgang til opsætningsmenuen

- 1 Tryk på **🏠** (**Hjem**).
- 2 Vælg [**Opsæt**], og tryk derefter på **OK**.
↳ Opsætningsmenuen vises.
- 3 Vælg en konfigurationsmenu, og tryk derefter på **OK**.
Se følgende afsnit for at få oplysninger om, hvordan indstillingerne for din hjemmebiograf ændres.
- 4 Tryk på **↶** **BACK** for at vende tilbage til den forrige menu, eller tryk på **🏠** for at afslutte.



Bemærk

- Du kan ikke redigere en indstilling, der er nedtonet.

Ændring af videoindstillinger

- 1 Tryk på **🏠** (**Hjem**).
- 2 Vælg [**Opsæt**], og tryk derefter på **OK**.
- 3 Vælg [**Video**], og tryk derefter på **OK**.

- 4 Vælg og juster følgende indstillinger:
- **[TV-format]:** Vælger et visningsformat, der passer til tv-skærmen.
 - **[HDMI-video]:** Vælger HDMI-videoopløsning.
 - **[HDMI Deep Colour]:** Viser farver med flere skygger og nuancer, hvis videoindholdet er optaget i Deep Color, og TV'et understøtter denne funktion.
 - **[Komponent-video]:** Vælger komponent-videoopløsning. Kopibeskyttede DVD'er kan kun vise 480p/576p eller 480i/576i.
 - **[Blu-ray 3D-video]:** Vælger udgangen til 3-dimensional video, når du afspiller en 3D-video på din hjemmebiograf. Hjemmebiografen skal være tilsluttet et 3D-TV via HDMI.
 - **[Billedindst.]:** Vælger en foruddefineret farveindstilling.

- 5 Tryk på **OK** for at bekræfte dit valg.



Bemærk

- Den mest optimale indstilling vælges automatisk til TV'et. Hvis du ændrer indstillingen, skal du sikre dig, at TV'et understøtter den nye indstilling.
- For indstillinger, der er relateret til HDMI, skal TV'et være tilsluttet via HDMI.
- For indstillinger for progressiv eller komponent-video skal TV'et være tilsluttet via komponent-video.

Rediger lydindstillinger

- 1 Tryk på **⬆** (Hjem).
- 2 Vælg **[Opsæt]**, og tryk derefter på **OK**.
- 3 Vælg **[Lyd]**, og tryk derefter på **OK**.
- 4 Vælg og juster følgende indstillinger:
 - **[Natfunk.]:** Vælger mellem stille eller fuldt dynamisk lyd. Nattilstand reducerer lydstyrken for høje lyde og forøger lydstyrken for lave lyde som f.eks. tale.
 - **[HDMI-lyd]:** Vælger HDMI-lydformatet eller deaktiverer HDMI-lydudgang for TV'et.

- 5 Tryk på **OK** for at bekræfte dit valg.



Bemærk

- For indstillinger, der er relateret til HDMI, skal TV'et være tilsluttet via HDMI.
- Nattilstand er tilgængelig for Dolby-kodede DVD- og Blu-ray-diske (for modeller, der understøtter Blu-ray-afspilning).

Opsætning af netværk

- 1 Tryk på **⬆** (Hjem).
- 2 Vælg **[Opsæt]**, og tryk derefter på **OK**.
- 3 Vælg **[Netværk]**, og tryk derefter på **OK**.
- 4 Vælg og juster følgende indstillinger:
 - **[Netværksinstallation]:** Starter kablet (Ethernet) eller trådløs opsætning. Følg instruktionerne for at konfigurere netværksforbindelsen.
 - **[Vis netværksindstillinger]:** Viser de aktuelle netværksindstillinger.
 - **[Vis trådløse indstillinger]:** Viser de aktuelle Wi-Fi-indstillinger.
- 5 Tryk på **OK** for at bekræfte dit valg.

Opsætning af EasyLink

- 1 Tryk på **⬆** (Hjem).
- 2 Vælg **[Opsæt]**, og tryk derefter på **OK**.
- 3 Vælg **[EasyLink]**, og tryk derefter på **OK**.
- 4 Vælg og juster følgende indstillinger:
 - **[EasyLink]:** Aktiverer eller deaktiverer EasyLink.
 - **[Afsp. m 1 tryk]:** Aktiverer eller deaktiverer Afspilning med ét tryk. Hvis funktionen er aktiveret, kan du bruge fjernbetjeningen til at starte afspilningen af disken i hjemmebiografen. TV'et skifter automatisk til den korrekte indgang.
 - **[Standby m 1 tryk]:** Aktiverer eller deaktiverer Standby med ét tryk. Hjemmebiografen kan sættes på standby via fjernbetjeningen fra TV'et eller øvrige tilsluttede HDMI CEC-enheder, hvis funktionen er aktiveret.

- **[Systemlydindstil.]** : Aktiverer eller deaktiverer Systemlydindstillinger. Hvis funktionen er aktiveret, skal du følge instruktionerne på TV'et for at knytte de tilsluttede enheder korrekt til lydstikkene på hjemmebiografen. Hjemmebiografen skifter automatisk til lydskildetilstanden for den tilsluttede enhed.
- **[Kortlæg lyd-input]** : Opdaterer kortlægningen af lydinput, hvis der er flere nye enheder tilsluttet.

5 Tryk på **OK** for at bekræfte dit valg.



Bemærk

- De tilsluttede enheder skal være tilsluttet via HDMI og være tændte.

Rediger præferenceindstillinger

- 1 Tryk på **🏠 (Hjem)**.
- 2 Vælg **[Opsæt]**, og tryk derefter på **OK**.
- 3 Vælg **[Indstilling]**, og tryk derefter på **OK**.
- 4 Vælg og juster følgende indstillinger:
 - **[Menusprog]** : Vælger sproget for skærmmenuen.
 - **[Lyd]** : Vælger et lydssprog til videoen.
 - **[Undertekst]** : Vælger undertekstsprog til videoen.
 - **[Diskmenu]** : Vælger menusprog til videodisken.
 - **[Børnesikring]** : Begrænser adgang til diske, der er optaget med vurderinger. Hvis alle diske skal kunne afspilles uanset vurdering, skal du vælge niveauet "8".
 - **[Pauseskærm]** : Aktiverer eller deaktiverer pauseskærm. Når funktionen er aktiveret, går skærmen i inaktiv tilstand efter 10 minutters inaktivitet (f.eks. i pauset eller stoppet tilstand).
 - **[Automatisk justering af undertekst]** : Aktiverer eller deaktiverer undertekstsift. Hvis funktionen er aktiveret, justeres undertekstpositionen automatisk til at passe til TV-skærmen.

- **[Skift adgangskode]** : Indstiller eller ændrer en PIN-kode til afspilning af en begrænset disk. Hvis du ikke har en PIN-kode, eller hvis du har glemt din PIN-kode, skal du indtaste "0000".
- **[Display]** : Justerer displayets lysstyrke.
- **[Aut. standby]** : Aktiverer eller deaktiverer automatisk standby. Hvis denne indstilling aktiveres, skifter hjemmebiografen til standby efter 30 minutters inaktivitet (f.eks. pause- eller stoptilstand).
- **[VCD PBC]** : Viser indholdsmenuen til VCD- og SVCD-diske eller springer den over.
- **[Sleep-timer]** : Indstiller en sleep-timer, der slukker for hjemmebiografen efter et bestemt tidsrum.

5 Tryk på **OK** for at bekræfte dit valg.



Bemærk

- Hvis det foretrukne disksprog ikke er tilgængeligt, kan du vælge **[Andre]** på listen og indtaste den firecifrede sprogkode, der findes bag på denne manual.
- Hvis du vælger et sprog, der ikke er tilgængelig på disken, vælger hjemmebiografen diskens standardsprog.

Juster avancerede indstillinger

- 1 Tryk på **🏠 (Hjem)**.
- 2 Vælg **[Opsæt]**, og tryk derefter på **OK**.
- 3 Vælg **[Avanceret]**, og tryk derefter på **OK**.
- 4 Vælg og juster følgende indstillinger:
 - **[Sik. for BD-Live]** : Begrænser eller tillader adgang til BD-Live.
 - **[Forbedret lyd]** : Aktiverer eller deaktiverer lyd efter behandlingen ved højttalerudgangen.
 - **[Softwareopdatering]** : Vælger at opdatere softwaren fra netværket eller fra en USB-lagringsenhed.

- **[Ryd hukommelse]** : Rydder den lokale hukommelse, slet BD-Live-filer, som du tidligere har downloadet. Hvis du bruger en USB-lagringsenhed, navngives den lokale lagermappe "BUDA".
- **[DivX® VOD-kode]** : Viser DivX VOD-registreringskoden til hjemmebiografen.
- **[Versionsopl.]** : Viser hjemmebiografens softwareversion.
- **[Gendan standardindstillinger]** : Nulstiller hjemmebiografen til fabriksindstillingerne.

5 Tryk på **OK** for at bekræfte dit valg.



Bemærk

- Du kan ikke begrænse internetadgang på kommercielle Blu-ray-diske.
- Før du køber DivX-videoeer og afspiller dem på hjemmebiografen, skal du registrere hjemmebiografen på www.divx.com ved brug af DivX VOD-koden.
- Du kan ikke nulstille børnesikringen til standardværdien.

7 Opdater software

Hvis du vil søge efter nye opdateringer, skal du sammenligne den aktuelle softwareversion for din hjemmebiograf med den nyeste softwareversion (hvis den er tilgængelig) på Philips' hjemmeside.

Kontroller softwareversion

- 1 Tryk på **⬆** (Hjem).
- 2 Vælg **[Opsæt]**, og tryk derefter på **OK**.
- 3 Vælg **[Avanceret]** > **[Versionsopl.]**, og tryk på **OK**.
↳ Softwareversionen vises.

Opdater softwaren fra netværket


- 1 Forbered internetforbindelsen (se 'Tilslut til et computernetværk og internettet' på side 12).
- 2 Tryk på **⬆** (Hjem), og vælg **[Opsæt]**.
- 3 Vælg **[Avanceret]** > **[Softwareopdatering]** > **[Netværk]**.
↳ Hvis et opgraderingsmedie registreres, bliver du bedt om at påbegynde eller annullere opdateringen.
- 4 Følg instruktionerne på TV'et for at bekræfte opdateringen.
↳ Når opdateringen er fuldført, genstarter hjemmebiografen automatisk.
 - Hvis dette ikke sker, skal du frakoble strømledningen i nogle få sekunder og derefter tilslutte den igen.



Bemærk

- Hvis hjemmebiografen ikke kan oprette forbindelse til Philips-serveren, skal du trykke på **⬆** (Hjem) og vælge **[Opsæt]** > **[Netværk]** > **[Netværksinstallation]** for at konfigurere netværket.

Opdater softwaren fra USB

- 1 Søg efter de nyeste softwareversioner på www.philips.com/support.
 - Søg efter din model, og klik på "Software og drivere".
- 2 Opret en mappe med navnet "UPG" i rodmappen på din USB-lagerenhed.
- 3 Download softwaren til "UPG"-mappen på USB-lagerenheden.
- 4 Pak softwaren ud i "UPG"-mappen.
- 5 Slut USB-lagringsenheden til hjemmebiografen.
- 6 Tryk på  (Hjem) og vælg [Opsæt].
- 7 Vælg [Avanceret] > [Softwareopdatering] > [USB].
- 8 Følg instruktionerne på tv'et for at bekræfte opdateringen.
 - ↳ Når opdateringen er fuldført, genstarter hjemmebiografen automatisk.
 - Hvis dette ikke sker, skal du frakoble strømledningen i nogle få sekunder og derefter tilslutte den igen.



Advarsel

- Sluk ikke for strømmen, og fjern ikke USB-lagerenheden, når softwareopdateringen er i gang, da du ellers kan beskadige hjemmebiografen.

8 Produktspecifikationer



Bemærk

- Specifikationer og design kan ændres uden varsel.

Områdekode

Mærkepladen på bagsiden eller undersiden af hjemmebiografen viser, hvilke regioner den understøtter

Land	DVD	BD
Europa, Storbritannien		
Asien-Stillehavsområdet, Taiwan, Korea		
Latinamerika		
Australien, New Zealand		
Rusland, Indien		
Kina		

Afspilningsmedier

- AVCHD, BD-RE, BD-Video, DVD-Video, DVD+R/+RW, DVD-R/-RW, DVD+R/-R DL, CD-R/CD-RW, lyd-CD, Video CD/SVCD, Picture CD, MP3-CD, WMA-CD, DivX (Ultra)-CD, USB-lagringsenhed

Filformat

- Lyd: .mp3, .wma, .wav
- Video: .avi, .divx, .mkv, .wmv
- Billede: .jpg, .gif, .png

Forstærker

- Samlet udgangseffekt: 400 W RMS
- Frekvenskurve: 20 Hz-20 kHz / ± 3 dB
- Signal-/støjforhold: > 65 dB (CCIR) (A-vægtet)

- Indgangsfølsomhed:
 - AUX: 1000 mV
 - MP3 LINK: 550 mV

Video

- Signalsystem: PAL/NTSC
- Komponent-videoudgang: 480i/576i, 480p/576p, 720p, 1080i
- HDMI-udgang: 480i/576i, 480p/576p, 720p, 1080i, 1080p, 1080p24

Lyd

- S/PDIF digital lydindgang:
 - Koaksial: IEC 60958-3
- Samplingfrekvens:
 - MP3: 32 kHz, 44,1 kHz, 48 kHz
 - WMA: 44,1 kHz, 48 kHz
- Konstant bithastighed:
 - MP3: 112 kbps - 320 kbps
 - WMA: 48 kbps - 192 kbps

Radio

- Indstillingsområde: FM 87,5 – 108 MHz (50 kHz)
- Signal-støj-forhold: FM 55 dB
- Frekvenskurve: FM 60 Hz-12,5 kHz / ± 3 dB

USB

- Kompatibilitet: Højhastigheds-USB (2.0)
- Klasseunderstøttelse: UMS (USB Mass Storage Class)
- Filsystem: NTFS, FAT16, FAT32
- Maks. understøttet hukommelse: < 160 GB

Hovedenhed

- Strømforsyning: 220-240 V, ~50 Hz
 - Europa/Rusland/Kina/Indien: 220-240 V, ~50 Hz
 - Asien-Stillehavsområdet/Latinamerika: 110-127 V/220-240 V, ~50-60 Hz justerbar
- Strømförbrug: 100 W
- Strømförbrug ved standby: $\leq 0,3$ W
- Mål (B x H x D): 434 x 253 x 129 (mm)
- Vægt: 3,6 kg

Subwoofer

- Impedans: 3 ohm
- Højttalerdrivere: 165 mm (6,5") basenhed
- Frekvenskurve: 20 Hz-150 Hz
- Mål (B x H x D): 196 x 395 x 342 (mm)

- Vægt: 5,25 kg
- Kabellængde: 4 m

Højttalere

- System: Bredspektret satellithøjttaler
- Højttalerimpedans: 6 ohm
- Højttalerdrivere: 1 x 76 mm (3") basenhed + 25 mm (1") diskantenhed
- Frekvenskurve: 150 Hz-20 kHz
- Mål (B x H x D): 114 x 316 x 114 (mm)
- Vægt: 1,03 kg
- Kabellængde: 2 m

Specifikation for laser

- Lasertype (diode): InGaN/AlGaIn (BD), InGaAlP (DVD), AlGaAs (CD)
- Bølgelængde: 405 +5 nm/-5 nm (BD), 650 +13 nm/-10 nm (DVD), 790 +15 nm/-15 nm (CD)
- Udgangseffekt (maks. nomineret): 20 mW (BD), 7 mW (DVD/CD)

9 Fejlfinding



Advarsel

- Risiko for elektrisk stød. Fjern aldrig kabinettet på dette produkt.

Prøv aldrig selv at reparere produktet, da garantien i så fald bortfalder.

Hvis du oplever problemer med produktet, bør du kontrollere følgende punkter, inden du bestiller reparation. Hvis problemet ikke er løst, kan du registrere dit produkt og få support på www.philips.com/welcome.

Hvis du kontakter Philips, vil du blive bedt om modelnummeret og serienummeret på produktet. Modelnummeret og serienummeret står på bagsiden eller i bunden af produktet. Skriv numrene her:

Modelnr: _____

Serienr: _____

Hovedenhed

Tasterne på hjemmebiografen virker ikke.

- Tag stikket til hjemmebiografen ud af stikkontakten i et par minutter, og sæt det derefter i igen.

Billede

Intet billede.

- Kontroller, at TV'et er indstillet til den korrekte kilde i forhold til hjemmebiografen.

Intet billede på HDMI-tilslutning.

- Juster HDMI-videoindstillingen, eller vent 15 sekunder på automatisk gendannelse.
- Kontroller, om HDMI-kablet er defekt. Udskift HDMI-kablet.

Intet billede på komponent-tilslutningen (Y Pb Pr).

- Hvis HDMI-videotilslutningen er indstillet til [Auto] eller [1080p/24Hz], er der ingen videoudgang via komponent-tilslutningen. Skift HDMI-videoindstillingen, eller fjern HDMI-tilslutningen.

Intet High Definition-videosignal på TV'et.

- Kontroller, at disken indeholder High Definition-video
- Kontroller, at TV'et understøtter High Definition-video.

Lyd

Ingen lyd.

- Kontroller, at lydledningerne er korrekt tilsluttede, og vælg den korrekte indgang (f.eks. **SOURCE / AUDIO SOURCE**) i forhold til den enhed, du vil afspille.

Ingen lyd på HDMI-tilslutning.

- Du hører muligvis ingen lyd, hvis den tilsluttede enhed ikke er HDCP-kompatibel (High-bandwidth Digital Content Protection), eller hvis den kun er DVI-kompatibel. Opret en analog eller digital lydforbindelse.
- Kontroller, at [HDMI-lyd] er aktiveret.

Ingen lyd fra TV-program.

- Slut et lydledning fra lydindgangen på hjemmebiografen til lydudgangen på TV'et, og tryk derefter gentagne gange på **SOURCE / AUDIO SOURCE** for at vælge den pågældende lydkilde.

Forvrænget lyd eller ekko.

- Kontroller, at TV'ets lyd er slået fra eller indstillet til et minimum, hvis du afspiller lyd gennem hjemmebiografen.

Lyd og video er ikke synkroniseret.

- 1) Tryk på **SOUND SETTINGS / [M] (Lydindstillinger)**. 2) Tryk på **Navigationstaster** (venstre/højre) flere gange, indtil **AUDIO SYNC** vises, og tryk derefter på **OK**. 3) Tryk på **Navigationstaster** (op/ned) for at synkronisere lyden med videoen.

Afspilning

Disken kan ikke afspilles.

- Rengør disken.
- Kontroller, at hjemmebiografen understøtter disken (se "Produktspecifikationer" på side 25).
- Kontroller, at hjemmebiografen understøtter diskens omrædekode.
- For DVD±RW eller DVD±R skal du sørge for, at disken er færdiggjort.

DivX-videofiler kan ikke afspilles.

- Kontroller, at DivX-filen er kodet i henhold til "Home Theatre Profile" med DivX-koderen.
- Kontroller, at DivX-videofilen er færdig.

DivX-undertekster vises ikke korrekt.

- Sørg for, at filnavnet på underteksterne er det samme som filmens filnavn.
- Vælg det korrekte tegnsæt: 1) Tryk på **≡** **OPTIONS** / **☑ (Muligheder)**. 2) Vælg **[Tegnsæt]**. 3) Vælg det understøttede tegnsæt. 4) Tryk på **OK**.

Indholdet af en USB-lagringsenhed kan ikke læses.

- Kontroller, at formatet af USB-lagringsenheden er kompatibelt med denne hjemmebiograf (se 'Produktspecifikationer' på side 25).
- Kontroller, at USB-lagringsenheden er formateret med et filsystem, der understøttes af denne hjemmebiograf.

Der vises et "adgang forbudt"- eller "x"-skilt på TV'et.

- Handlingen kan ikke udføres.

EasyLink-funktionen virker ikke.

- Kontroller, at hjemmebiografen er tilsluttet et EasyLink-TV fra Philips, og at EasyLink er aktiveret.

Min hjemmebiograf skal ikke tændes, når jeg tænder for mit TV.

- Dette er den korrekte adfærd for Philips EasyLink (HDMI-CEC). Hvis hjemmebiografen skal arbejde uafhængigt, skal EasyLink deaktiveres.

Jeg kan ikke få adgang til BD-Live-funktionerne.

- Kontroller netværksforbindelsen (se 'Tilslut til et computernetværk og internettet' på side 12), eller sørg for, at netværket er konfigureret (se 'Opsætning af netværk' på side 13).
- Ryd hukommelsen. (se 'Juster avancerede indstillinger' på side 23)
- Kontroller, at Blu-ray-disken understøtter BD-Live-funktionerne.

Videoindholdet (film, fotos, videoklip osv.) på iPod'en/iPhone'en vises ikke på TV'et.

- Gennemsyn af video og fotos er ikke understøttet, du kan kun gennemse video- og fotoindholdet på iPod'en/iPhone'en.

Jeg kan ikke se billeder fra min iPod/iPhone på TV'et.

- Tilslut et gult composite-kabel fra docken til TV'et.
- Indstil TV'et til **AV/VIDEO**-kilde (svarende til det gule composite-kabel).
- Tryk på **PLAY** på iPod'en eller iPhone'en for at starte diasshowet.

Lyden afbrydes, når jeg afspiller musik fra min iPod eller iPhone i dockingstationen.

- Kontroller, at du har installeret den nyeste firmware på din iPod eller iPhone. Du kan finde flere oplysninger på supportwebstedet for din iPod eller iPhone.

Min 3D-video afspiller i 2D-tilstand.

- Kontroller, at hjemmebiografen er tilsluttet til 3D-TV'et via HDMI.
- Kontroller, at disken er en 3D-Blu-ray-disk.
- Kontroller, at **[Blu-ray 3D-video]**-indstillingen er aktiveret (se 'Ændring af videoindstillinger' på side 21).

Der vises sort video på min TV-skærm.

- Kontroller, at hjemmebiografen er tilsluttet til TV'et via HDMI.
- Skift til den rigtige HDMI-kilde på TV'et.

Netværk

Trådløst netværk ikke fundet eller afbrudt.

- Kontroller, at det trådløse netværk ikke forstyrres af mikrobølgeovne, Dect-telefoner eller andre Wi-Fi-enheder i det område, hvor du bor.
- Prøv den kabelbaserede netværksinstallation, hvis det trådløse netværk ikke fungerer korrekt (se 'Opsætning af netværk' på side 22).

10 Indeks

3

3D-video 16

A

afspil

2D-video 16
3D-video 16
disk 15
fejlfinding 27
fra PC 18
MP3-afspiller 20
muligheder 15
multimedieindhold 18
radio 19
USB-lagringsenhed 17

afspilning med ét tryk på en knap 20, 22

audio

sprog 23
synkroniser med video 15
tilslutning 12

A

adgangskode (PIN-kode) 23

Æ

ændre indstillinger 21

B

BD-Live

åbne 16
indstille 13

billede

diasshow 18, 18
fejlfinding 27
muligheder 18
roter 18

BonusView 16

bortskaffelse af dit produkt 5

Browser

PC 19

D

diasshow

afspil fra iPod/iPhone 20
afspilning af musikdiasshow 18
animation 18
varighed 18

disk

afspil 15
understøttede diske 25

DivX

tegnset 17

DLNA

18

E

EasyLink

indstillinger 20, 22

F

fejlfinding 27

filformater 25

fjernbetjening 7

forstærker 25

G

gentag 17, 15

H

HDMI CEC (se Easylink) 20

I

indstillinger

børnesikring 23
EasyLink 22
præferencer 23

Internet

BD-Live 16
softwareopdatering 24
tilslutte 12

iPod

afspil 20
diasshow 20
tilslutte 12

K	
kapitel	17
kassering	5
Kontakt os	27
kortlægning af lydindgang	20, 22

L	
lyd	
automatisk lydstyrke	14
diskant og bas	15
fejlfinding	27
surround	14

M	
medieserversoftware	
indstille	18
MP3	
afspil	20

N	
netværk	
indstille	13
softwareopdatering	24
tilslutte	12

O	
områdekode	25
oversigt	
fjernbetjening	7
hovedenhed	6
stik	10

P	
picture-in-picture	
2. lydsprog	16
2. undertekstsprog	16
aktivere	16
produktpleje	5
produktspecifikationer	25

R	
radio	
afspil	19
indstille	19
program	19
roter billeder	18

S	
sikkerhed	4
software	
opdatere	24
version	24
sprog	
diskmenu	23
lyd	17, 23
skærmtjekster	23
undertekst	17, 23
standby med ét tryk på en knap	20, 22
stik	10
systemaudiostyring	20

T	
tidssøg video	17
tilslutte	
andre enheder	12
guide	10
lyd fra TV	12, 20
netværk	12
TV	11
titel	17
TV	
lyd fra TV	12, 20
tilslutte	11

U	
undertekst	
sprog	17, 23
undertekstsift	17, 23
USB	
afspil	17
softwareopdatering	25

V	
vedligeholdelse	5
video	
muligheder	17
synkroniser med lyd	15

Language Code

Abkhazian	6566
Afar	6565
Afrikaans	6570
Amharic	6577
Arabic	6582
Armenian	7289
Assamese	6583
Avestan	6569
Aymara	6589
Azerbaijani	6590
Bahasa Melayu	7783
Bashkir	6665
Belarusian	6669
Bengali	6678
Bihari	6672
Bislama	6673
Bokmål, Norwegian	7866
Bosanski	6683
Brezhoneg	6682
Bulgarian	6671
Burmese	7789
Castellano, Español	6983
Catalán	6765
Chamorro	6772
Chechen	6769
Chewa; Chichewa; Nyanja	7889
中文	9072
Chuang; Zhuang	9065
Church Slav; Slavonic	6785
Chuvash	6786
Corsican	6779
Česky	6783
Dansk	6865
Deutsch	6869
Dzongkha	6890
English	6978
Esperanto	6979
Estonian	6984
Euskara	6985
Ελληνικά	6976
Faroese	7079
Français	7082
Frysk	7089
Fijian	7074
Gaelic; Scottish Gaelic	7168
Gallegan	7176
Georgian	7565
Gikuyu; Kikuyu	7573
Guarani	7178
Gujarati	7185
Hausa	7265
Herero	7290
Hindi	7273
Hiri Motu	7279
Hrvatski	6779
Ido	7379
Interlingua (International)	7365
Interlingue	7365
Inuktitut	7385

Inupiaq	7375
Irish	7165
Íslenska	7383
Italiano	7384
Ivrit	7269
Japanese	7465
Javanese	7486
Kalaallisut	7576
Kannada	7578
Kashmiri	7583
Kazakh	7575
Kernewek	7587
Khmer	7577
Kinyarwanda	8287
Kirghiz	7589
Komi	7586
Korean	7579
Kuanyama; Kwanyama	7574
Kurdish	7585
Lao	7679
Latina	7665
Latvian	7686
Letzeburgesch;	7666
Limburgan; Limburger	7673
Lingala	7678
Lithuanian	7684
Luxembourgish;	7666
Macedonian	7775
Malagasy	7771
Magyar	7285
Malayalam	7776
Maltese	7784
Manx	7186
Maori	7773
Marathi	7782
Marshallese	7772
Moldavian	7779
Mongolian	7778
Nauru	7865
Navaho; Navajo	7886
Ndebele, North	7868
Ndebele, South	7882
Ndonga	7871
Nederlands	7876
Nepali	7869
Norsk	7879
Northern Sami	8369
North Ndebele	7868
Norwegian Nynorsk;	7878
Occitan; Provençal	7967
Old Bulgarian; Old Slavonic	6785
Oriya	7982
Oromo	7977
Ossetian; Ossetic	7983
Pali	8073
Panjabi	8065
Persian	7065
Polski	8076
Português	8084

Pushto	8083
Russian	8285
Quechua	8185
Raeto-Romance	8277
Romanian	8279
Rundi	8278
Samoan	8377
Sango	8371
Sanskrit	8365
Sardinian	8367
Serbian	8382
Shona	8378
Shqip	8381
Sindhi	8368
Sinhalese	8373
Slovensky	8373
Slovenian	8376
Somali	8379
Sotho; Southern	8384
South Ndebele	7882
Sundanese	8385
Suomi	7073
Swahili	8387
Swati	8383
Svenska	8386
Tagalog	8476
Tahitian	8489
Tajik	8471
Tamil	8465
Tatar	8484
Telugu	8469
Thai	8472
Tibetan	6679
Tigrinya	8473
Tonga (Tonga Islands)	8479
Tsonga	8483
Tswana	8478
Türkçe	8482
Turkmen	8475
Twi	8487
Uighur	8571
Ukrainian	8575
Urdu	8582
Uzbek	8590
Vietnamese	8673
Volapuk	8679
Walloon	8765
Welsh	6789
Wolof	8779
Xhosa	8872
Yiddish	8973
Yoruba	8979
Zulu	9085

