

Мы всегда готовы помочь!

Зарегистрируйте свое устройство и получите поддержку на
www.philips.com/support

BTM3360



Руководство пользователя

PHILIPS

Содержание

1	Важная информация!	2
	Техника безопасности	2
	Уведомление	3
2	Музыкальная микросистема	6
	Introduction	6
	Комплектация	6
	Описание основного устройства	7
	Описание пульта ДУ	8
3	Начало работы	10
	Подключение акустических систем	10
	Подключение FM-антенны	10
	Подключение питания	11
	Подготовка пульта ДУ	11
	Демонстрация функций	11
	Питание включено	11
	Установка часов	12
	Выбор источника	12
4	Воспроизведение	13
	Воспроизведение с диска	13
	Воспроизведение с устройства USB	13
	Управление воспроизведением	13
	Переход к дорожкам	14
	Программирование дорожек	14
	Воспроизведение с устройств с поддержкой Bluetooth	14
5	Прослушивание радио	16
	Настройка радиостанции	16
	Автоматическое программирование радиостанций	16
	Программирование радиостанций вручную	16
	Выбор сохраненной радиостанции	16
	Отображение информации RDS	17
6	Настройка звука	18
	Выбор предустановленного звукового эффекта	18
	Регулировка уровня громкости	18
	Отключение звука	18
7	Другие возможности	19
	Установка времени включения будильника	19
	Установка таймера отключения	19
	Воспроизведение с внешнего устройства	20
	Зарядка устройств	20
	Настройка уровня яркости дисплея	21
8	Сведения об изделии	22
	Характеристики	22
	Информация о совместимости с USB	23
	Поддерживаемые форматы MP3-дисков	23
9	Определение и устранение неисправностей	24

1 Важная информация!

Техника безопасности

Перед использованием данной музыкальной микросистемы внимательно ознакомьтесь со всеми инструкциями. Гарантия не распространяется на повреждения, вызванные несоблюдением инструкций.

Ознакомьтесь с приведенными обозначениями безопасности.



Значок молнии указывает на наличие неизолированных материалов в устройстве и опасность поражения электрическим током. В целях безопасности не снимайте корпус. Восклицательный знак указывает на функции, перед использованием которых необходимо внимательно ознакомиться с прилагаемым руководством во избежание последующих проблем с работой и обслуживанием устройства.

ОСТОРОЖНО! Для предотвращения возгорания или поражения электрическим током запрещается подвергать данное устройство воздействию дождя или влаги, а также помещать на него заполненные жидкостью сосуды, например вазы.

ВНИМАНИЕ! Во избежание поражения электрическим током полностью вставляйте вилку в розетку электросети. Для регионов, где используются поляризованные вилки: во избежание поражения электрическим током

полностью вставляйте широкий штекер в широкий разъем.

Предупреждение

- Запрещается снимать корпус устройства.
 - Запрещается смазывать детали устройства.
 - Запрещается смотреть на лазерный луч внутри устройства.
 - Запрещается устанавливать это устройство на другие электрические приборы.
 - Берегите устройство от воздействия прямых солнечных лучей, открытого огня и источников тепла.
 - Обеспечьте постоянный и свободный доступ к шнуру питания, штепселю или адаптеру для отсоединения устройства от сети.
-
- Не допускайте попадания на устройство капель или брызг.
 - Не помещайте на устройство потенциально опасные предметы (например, сосуды с жидкостями, зажженные свечи).
 - Если для отключения устройства используется сетевой шнур или приборный штепсель, доступ к ним должен быть свободным.
 - Убедитесь, что вокруг устройства достаточно пространства для вентиляции.
 - Использование элементов питания. **ВНИМАНИЕ!** Для предотвращения утечки электролита и во избежание телесных повреждений, порчи имущества или повреждения устройства соблюдайте следующие правила.
 - Вставляйте элементы питания правильно, соблюдая полярность, указанную на устройстве (знаки + и -).
 - Запрещается подвергать элементы питания (упакованные или установленные) воздействию высоких температур, включая прямые солнечные лучи, огонь и т.п.
 - При длительном перерыве в использовании извлекайте элементы питания.

- Используйте только принадлежности/ аксессуары, рекомендованные производителем.

Правила безопасности при прослушивании

A pleine puissance, l'écoute prolongée du baladeur peut endommager l'oreille de l'utilisateur.



Предупреждение

- Во избежание повреждения слуха не слушайте музыку на большой громкости в течение длительного времени.

Максимальное выходное напряжение наушников не превышает 150 мВ.

Слушайте при умеренной громкости.

- Использование наушников при прослушивании на максимальной громкости может привести к ухудшению слуха. Данное устройство может воспроизводить звук с таким уровнем громкости, который, даже при прослушивании менее минуты, способен привести к потере слуха у обычного человека. Возможность воспроизведения с высоким уровнем громкости предназначена для лиц с частичной потерей слуха.
- Уровень громкости может быть обманчивым. Со временем ваш слух адаптируется к более высоким уровням громкости. Поэтому после продолжительного прослушивания, то, что кажется нормальной громкостью, фактически может быть громким и вредным для вашего слуха. Во избежание этого установите

безопасную громкость на устройстве и подождите адаптации к этому уровню.

Для установки безопасного уровня громкости выполните следующие действия.

- Установите регулятор громкости на низкий уровень громкости.
- Постепенно повышайте уровень громкости, пока звучание не станет достаточно четким, комфортным, без искажений.

Слушайте с разумной продолжительностью.

- Прослушивание в течение длительного времени, даже при безопасном уровне громкости, может стать причиной потери слуха.
- Старайтесь использовать аудиооборудование с разумной продолжительностью и устраивать перерывы в прослушивании.

При использовании наушников соблюдайте следующие правила.

- Слушайте с умеренным уровнем громкости, с разумной продолжительностью.
- Старайтесь не увеличивать громкость, пока происходит адаптация слуха.
- Не устанавливайте уровень громкости, который может помешать вам слышать окружающие звуки.
- В потенциально опасных ситуациях следует соблюдать осторожность или временно прерывать прослушивание. Не используйте наушники во время управления транспортными средствами, а также во время катания на велосипеде, скейтборде и т.п. Это может привести к транспортно-аварийной ситуации и во многих странах запрещено законом.

Уведомление

Внесение любых изменений, не одобренных непосредственно Gibson Innovations, могут привести к утрате пользователем права на использование устройства.

Соответствие нормативам

CE 0890

Компания Gibson Innovations настоящим заявляет, что данное изделие соответствует основным требованиям и другим применимым положениям Директивы 1999/5/ЕС. Текст Декларации о соответствии см. на сайте www.philips.com/support.

Данное устройство имеет этикетку:



Забота об окружающей среде

Утилизация отработанного изделия и использованных батарей



Данное изделие изготовлено из высококачественных материалов и компонентов, которые подлежат повторной переработке и вторичному использованию.



Этот символ на изделии означает, что оно подпадает под действие Директивы Европейского парламента и Совета 2012/19/ЕС.



Этот символ означает, что в изделии содержатся элементы питания, которые

подпадают под действие Директивы 2013/56/ЕС и не могут быть утилизированы вместе с бытовыми отходами.

Узнайте о раздельной утилизации электротехнических и электронных изделий согласно местному законодательству.

Действуйте в соответствии с местным законодательством и не выбрасывайте отслужившие изделия вместе с бытовым мусором. Правильная утилизация отслуживших изделий и батарей поможет предотвратить возможное вредное воздействие на окружающую среду и здоровье человека.

Извлечение одноразовых элементов питания

Инструкции по извлечению одноразовых элементов питания см. в разделе по установке батарей.

Информация о влиянии на окружающую среду

Продукт не имеет лишней упаковки. Мы попытались сделать так, чтобы упаковочные материалы легко разделялись на три типа: картон (коробка), пенополистерол (буфер) и полиэтилен (мешки, защитный пенопластовый лист).

Материалы, из которых изготовлена система, могут быть переработаны и вторично использованы специализированными предприятиями. Соблюдайте местные нормативы по утилизации упаковочных материалов, выработавших ресурс батареек и отслужившего оборудования.

Bluetooth

Словесное обозначение и логотипы Bluetooth являются зарегистрированными товарными знаками Bluetooth® SIG, Inc.; компания Gibson использует их по лицензии. Все прочие товарные знаки и торговые наименования являются собственностью соответствующих владельцев.



Be responsible Respect copyrights

Незаконное создание копий материалов, защищенных от копирования, в том числе компьютерных программ, файлов, музыкальных записей и записей теле- и радиопередач, может являться нарушением закона об авторском праве и быть уголовно наказуемым. Данное оборудование не может быть использовано в этих целях.

Осторожное обращение с устройством

- Не помещайте в отделение для дисков посторонние предметы.
- Не помещайте в отделение для дисков деформированные или треснувшие диски.
- Если устройство не используется в течение длительного времени, извлеките диски из отделения для дисков.
- Для очистки устройства используйте только микроволоконный материал.



Примечание

- Табличка с обозначениями расположена на задней панели устройства.

2 Музыкальная микросистема

Поздравляем с покупкой и приветствуем вас в клубе Philips! Чтобы воспользоваться всеми преимуществами поддержки Philips, зарегистрируйте устройство на веб-сайте www.philips.com/welcome.

Introduction

With this unit, you can:

- enjoy audio from discs, USB devices, Bluetooth devices, and other external devices;
- listen to radio stations.

You can enrich sound output with below sound effect:

- Digital Sound Control (DSC)

The unit supports these media formats:

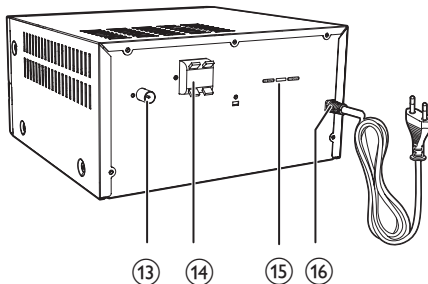
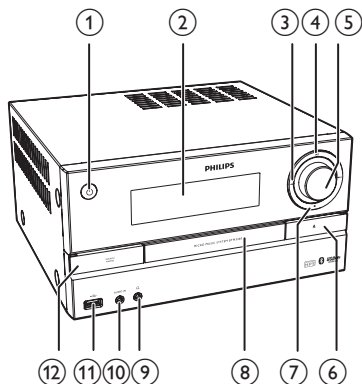









Комплектация

Проверьте комплектацию устройства.

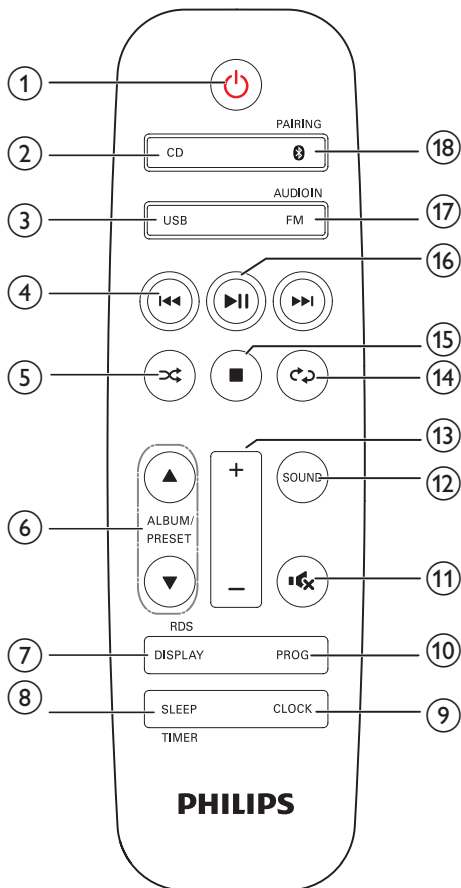
- Основное устройство
- Пульт ДУ (с одной батареей типа AAA)
- АС с кабелем — 2 шт.
- Проводная FM-антенна — 1 шт.
- Краткое руководство пользователя
- Важные сведения и примечания по безопасности

Описание основного устройства







- ①  **П**
- Включение прибора.
 - Переключение в режим ожидания или режим ожидания Eco Power.
- ② **Дисплей**
- Отображение текущего состояния.
- ③  **⏪ / ⏩**
- Переход к предыдущей/следующей дорожке.
 - Поиск в пределах дорожки/диска.
 - Настройка радиостанции.
 - Настройка времени.
- ④  **▶ ||**
- Запуск или приостановка воспроизведения.
- ⑤ **Регулятор VOLUME**
- Регулировка громкости.
- ⑥  **▲**
- Открытие и закрытие отделения для диска.
- ⑦  **■**
- Остановка воспроизведения.
 - Удаление программы.
- ⑧ **Отделение для диска**
- ⑨  **🎧**
- Гнездо для наушников.
- ⑩ **AUDIO IN**
- Подключение внешних аудиоустройств.
- ⑪  **🔌**
- Подключение запоминающих устройств USB.
- ⑫ **SOURCE/PAIRING**
- Нажмите для выбора DISC, USB, TUNER, AUDIO IN, Bluetooth в качестве источника.
 - В режиме Bluetooth: для входа в режим сопряжения и подключения второго устройства нажмите и удерживайте в течение трех секунд, пока не раздастся звуковой сигнал.
- ⑬ **Разъем ANTENNA**
- Подключение к антенне FM.
- ⑭ **Разъем SPEAKER OUT**
- Подключение к АС.
- ⑮ **Переключатель напряжения (только для обслуживания)**
- ⑯ **AC MAINS ~**

Описание пульта ДУ



- ① **⏻**
- Включение и выключение прибора.
 - Переключение в режим ожидания или режим ожидания Eco Power.
- ② **CD**
- Выбор компакт-диска в качестве источника воспроизведения.
- ③ **USB**
- Выбор USB в качестве источника.

- ④ **⏮ / ⏭**
- Переход к предыдущей/следующей дорожке.
 - Поиск по дорожке/диску/USB-устройству.
 - Настройка радиостанции.
 - Настройка времени.
- ⑤ **⏸**
- Воспроизведение дорожек в случайном порядке.
- ⑥ **ALBUM/PRESET ▲ / ▼**
- Выбор сохраненной радиостанции.
 - Переход к предыдущему/следующему альбому.
- ⑦ **DISPLAY/RDS**
- Настройка яркости дисплея.
 - Отображение информации о воспроизведении во время прослушивания.
 - Для некоторых FM-радиостанций: отображение информации RDS (при наличии).
- ⑧ **SLEEP/TIMER**
- Установка таймера отключения.
 - Установка будильника.
- ⑨ **CLOCK**
- Установка часов.
 - Просмотр данных о времени.
- ⑩ **PROG**
- Программирование дорожек.
 - Программирование радиостанций.
 - Автоматическое сохранение FM-радиостанций.
- ⑪ **🔇**
- Отключение и включение звука.
- ⑫ **SOUND**
- Оптимизация звучания с помощью функции цифрового управления звуком (DSC).
- ⑬ **VOL +/-**
- Регулировка громкости.

- 14 
- Повторное воспроизведение отдельной дорожки или всех дорожек.
- 15 
- Остановка воспроизведения или удаление программы.
- 16 
- Нажмите для начала, приостановки или возобновления воспроизведения.
- 17 **FM/AUDIO IN**
- Выбор FM в качестве источника.
 - Выбор аудиовхода AUDIO IN в качестве источника.
- 18  **/PAIRING**
- Выбор Bluetooth в качестве источника.
 - Для входа в режим сопряжения нажмите и удерживайте в течение трех секунд, пока не раздастся звуковой сигнал.

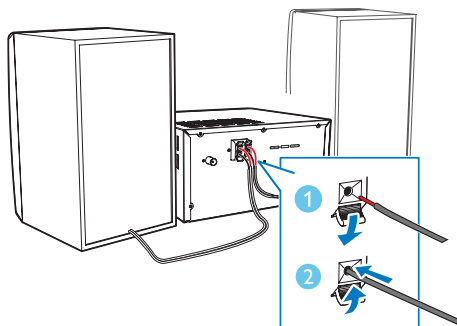
3 Начало работы



Внимание

- Использование кнопок управления и регулировки или выполнение действий, отличных от описанных ниже, может привести к облучению лазером и к другим опасным последствиям.

Всегда следуйте инструкциям, приведенным в данной главе.



Подключение акустических систем



Примечание

- Полностью вставьте зачищенную часть провода каждой АС в разъем.
- Для оптимального качества звука используйте только прилагаемые акустические системы.

- Для правой АС используйте разъемы с пометкой "R" на задней панели основного устройства.
- Вставьте красный провод в красный разъем (+), а черный провод в черный разъем (-).
- Для подключения левого динамика используйте гнезда на главном устройстве с пометкой "L".
- Чтобы подключить провод левой АС, повторите действия, описанные в шаге 2.

Подключите провод каждой АС следующим образом.

- Поднимите и удерживайте зажим разъема.
- Вставьте кабель АС до упора.
- Отпустите зажим разъема.

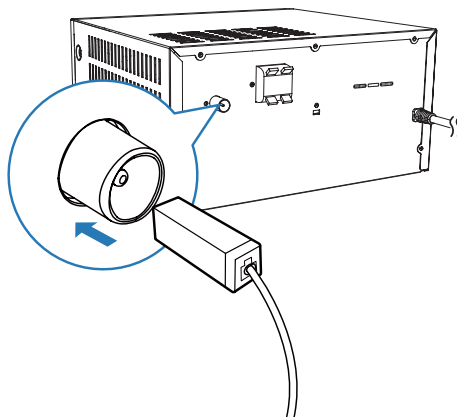
Подключение FM-антенны



Совет

- Для улучшения качества приема полностью выдвиньте антенну и отрегулируйте ее положение.
- Для лучшего приема стереодиапазона FM подключите внешнюю FM-антенну к разъему **FM AERIAL**.

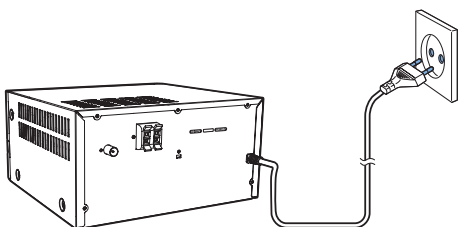
Подключите FM-антенну (входит в комплект) к разъему **FM AERIAL** на задней панели устройства.



Подключение питания

Внимание

- Риск повреждения устройства! Убедитесь, что напряжение электросети соответствует напряжению, указанному на задней или нижней панели устройства.
- Перед подключением шнура питания переменного тока убедитесь, что все остальные подключения выполнены.



Подключите кабель питания к розетке электросети.

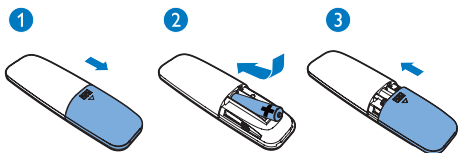
Подготовка пульта ДУ

Внимание

- Риск повреждения устройства! Если вы не собираетесь пользоваться пультом ДУ в течение длительного периода времени, извлеките из него батарейки.

Замена батареи пульта ДУ

- 1 Откройте отделение для батарей.
- 2 Вставьте прилагаемую батарею типа AAA, соблюдая указанную полярность (+/-).
- 3 Закройте отделение для батарей.



Демонстрация функций

В режиме ожидания нажмите **■** для демонстрации функций устройства.

↳ Функции будут поочередно отображаться на дисплее.

- Чтобы выключить демо-режим, снова нажмите кнопку **■**.

Питание включено

Нажмите **⊕**.

↳ Устройство переключится на источник, который был выбран последним.

Переключение в режим ожидания

Снова нажмите **⊕** для переключения изделия в режим ожидания.

↳ На дисплее отобразятся часы (если они настроены).

- В режиме ожидания: нажмите **⊕**, чтобы переключиться между рабочим режимом и режимом ожидания.

Примечание

- Устройство переходит в режим ожидания через 15 минут бездействия.

Переключение в режим ожидания Eco Power

Нажмите и удерживайте кнопку **⊕** не менее двух секунд.

↳ Загорится красный индикатор режима ожидания Eco Power.

- В режиме ожидания Eco Power: нажмите **⊕**, чтобы переключиться между рабочим режимом и режимом ожидания Eco Power.

Примечание

- Устройство переходит в режим ожидания ECO Power через 15 минут пребывания в обычном режиме ожидания.

Переключение между обычным режимом ожидания и режимом ожидания ECO Power.

- Нажмите и удерживайте кнопку ϕ не менее двух секунд.

Примечание

- Если в течение 15 минут не будет нажата ни одна кнопка, устройство автоматически перейдет в режим ожидания ECO.

Установка часов

- 1 В режиме ожидания: чтобы войти в режим установки часов, нажмите и удерживайте кнопку **CLOCK** не меньше двух секунд.
↳ На экране появится индикация **[24H]** или **[12H]**.
- 2 Нажмите кнопку **◀◀ / ▶▶**, чтобы выбрать формат отображения времени (**24H** или **12H**), а затем нажмите кнопку **CLOCK**.
↳ Начнут мигать цифры, соответствующие значению часа.
- 3 Нажмите **◀◀ / ▶▶**, чтобы установить значение часа, а затем нажмите **CLOCK**.
↳ Начнут мигать цифры, соответствующие значению минут.
- 4 Нажмите **◀◀ / ▶▶**, чтобы установить значение минут, а затем нажмите **CLOCK**.
↳ На экране отобразится установленное время.

Примечание

- Если в процессе настройки в течение 90 секунд ни одна из кнопок не нажата, устройство выходит из режима настройки часов, а ранее выбранные параметры не сохраняются.
- Для просмотра времени в рабочем режиме нажмите **CLOCK**.

Выбор источника

На основном устройстве музыкальной системы

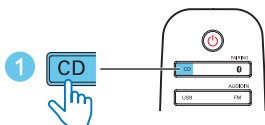
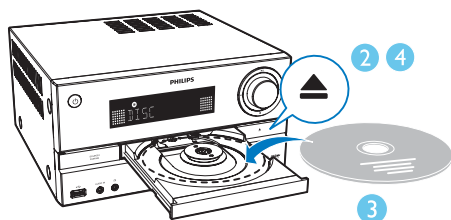
Последовательно нажимайте **SOURCE** для выбора источника.

- **[DISC]**: воспроизведение музыки при наличии диска в отделении для компакт-диска.
- **[USB]**: воспроизведение файлов в формате mp3 при наличии музыки на подключенном устройстве USB.
- **[FM]**: воспроизведение FM-радиостанций.
- **[AUDIO IN]**: воспроизведение музыки с другого аудиоустройства, подключенного через разъем **AUDIO IN**.
- **[Bluetooth]**: воспроизведение аудиофайлов на подключенном к системе устройстве Bluetooth.

4 Воспроизведение

Воспроизведение с диска

- 1 Нажмите кнопку **CD** для выбора CD в качестве источника.
- 2 Нажмите кнопку **▲**, чтобы открыть отделение для диска.
- 3 Установите диск этикеткой вверх.
- 4 Нажмите кнопку **▲** чтобы закрыть отделение для диска.
↳ Воспроизведение начнется автоматически. В противном случае нажмите **▶||**.



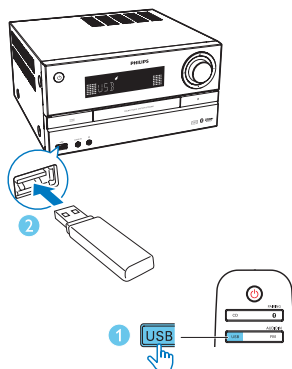
Воспроизведение с устройства USB

Примечание

- Убедитесь, что на устройстве USB сохранены аудиофайлы поддерживаемых форматов. См. главу "Информация об изделии".

- 1 Вставьте устройство USB в разъем

- 2 Нажмите кнопку **USB** для выбора USB в качестве источника.
↳ Воспроизведение начнется автоматически. В противном случае нажмите **▶||**.



Управление воспроизведением

- ▶||** Запуск, пауза или возобновление воспроизведения.
- Остановка воспроизведения.
- ▲ / ▼** Выберите альбом или папку.
- ◀◀ / ▶▶** Нажмите для перехода к предыдущей или следующей дорожке. Нажмите и удерживайте для перехода назад или вперед в пределах дорожки.
- ↺** Повторное воспроизведение отдельной дорожки или всех дорожек.
- ↻** Воспроизведение дорожек в случайном порядке (недоступно для запрограммированных дорожек).

Переход к дорожкам

При воспроизведении компакт-диска.

Для выбора дорожек нажмите ◀◀ / ▶▶.

При воспроизведении с MP3-диска и USB.

- 1 Нажмите ▲ / ▼, чтобы выбрать альбом или папку.
- 2 Нажмите кнопку ◀◀ / ▶▶, чтобы выбрать дорожку или файл.

Программирование дорожек

Эта функция позволяет запрограммировать 20 дорожек в нужной последовательности.

- 1 Для перехода в режим программирования нажмите кнопку **PROG**, когда воспроизведение будет остановлено.
↳ На экране появится индикация **[PRG]** (программирование) и **[001 PR 01]**.
- 2 Для дорожек MP3 нажмите ▲ / ▼, чтобы выбрать альбом.
- 3 С помощью кнопок ◀◀ / ▶▶ выберите дорожку, затем нажмите кнопку **PROG** для подтверждения.
- 4 Повторите шаги 2—3 для программирования остальных дорожек.
- 5 Нажмите кнопку ▶▶▶ для воспроизведения запрограммированных дорожек.
↳ Во время воспроизведения отображается индикация **[PRG]** (программирование).

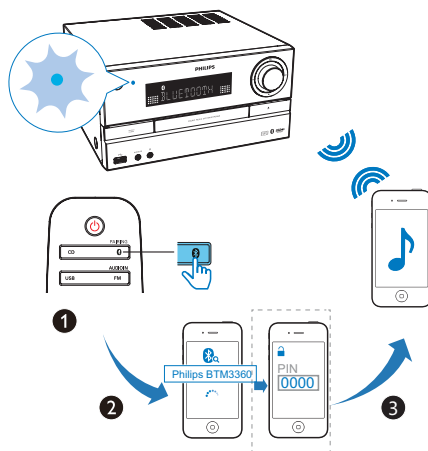
Чтобы удалить программу

Дважды нажмите ■.

Воспроизведение с устройств с поддержкой Bluetooth

Примечание

- Рабочий диапазон между устройством и Bluetooth-устройством составляет примерно 10 метров.
- Препятствия между устройством и док-станцией могут сократить рабочий диапазон.
- Совместимость со всеми устройствами Bluetooth не гарантирована.



- 1 Нажмите *, чтобы выбрать **Bluetooth** в качестве источника.
↳ Отображается индикация **[Bluetooth]** (Bluetooth).
↳ Индикатор Bluetooth начнет мигать синим светом.
- 2 На устройстве с поддержкой профиля A2DP (Advanced Audio Distribution Profile) включите функцию Bluetooth и выполните поиск доступных Bluetooth-устройств (см. руководство пользователя устройства).

3 Выберите **Philips BTM3360** на Bluetooth-устройстве и при необходимости введите пароль "0000" для сопряжения.

↳ После успешного сопряжения и подключения индикатор Bluetooth загорится ровным синим светом, а система подаст двойной звуковой сигнал.

4 Запустите воспроизведение аудиофайла на подключенном устройстве.

↳ Начнется потоковая передача аудио с подключенного Bluetooth-устройства на данное устройство.

- Если не удалось найти "**Philips BTM3360**" или выполнить сопряжение с системой, для входа в режим сопряжения нажмите и удерживайте **Ⓢ /PAIRING** в течение трех секунд, пока индикатор Bluetooth не мигнет синим светом.



Совет

- Данное устройство может запомнить до 8 ранее подключенных Bluetooth-устройств.

Отключение устройства с поддержкой Bluetooth:

- отключите функцию Bluetooth на устройстве или
- переместите устройство за пределы диапазона соединения.

Сопряжение и подключение второго устройства

К данному изделию можно одновременно в активном режиме подключить до двух Bluetooth-устройств.

Подключение второго Bluetooth-устройства для воспроизведения

1 Нажмите и удерживайте **Ⓢ /** в течение трех секунд, чтобы войти в режим сопряжения.

↳ Индикатор Bluetooth мигнет синим светом.

2 Выполните подключение и сопряжение изделия со вторым устройством.

3 Начните воспроизведение музыки на одном из подключенных устройств.

- Для воспроизведения музыки на другом подключенном устройстве, остановите потоковую передачу на текущем устройстве и начните воспроизведение на другом.

Подключение третьего устройства Bluetooth для воспроизведения

1 Нажмите и удерживайте **Ⓢ /PAIRING** в течение трех секунд, чтобы войти в режим сопряжения.

↳ Система подаст два звуковых сигнала.

↳ Первое подключенное устройство будет отключено.

2 Выполните сопряжение и подключение системы к третьему устройству.

3 Начните воспроизведение музыки на одном из подключенных устройств.

5 Прослушивание радио

Настройка радиостанции



Совет

- Установите антенну на максимальном расстоянии от телевизора, видеомагнитофона или иного источника радиоизлучения.
- Для улучшения качества приема полностью выдвиньте антенну и отрегулируйте ее положение.

- 1 Последовательно нажимайте **FM/AUDIO IN** для выбора FM в качестве источника.
- 2 Нажмите и удерживайте кнопку **◀◀ / ▶▶** не менее двух секунд.
↳ Настройка станций с сильным сигналом производится автоматически.
- 3 Повторите шаг 2 для настройки других станций.

Настройка станции со слабым сигналом:

Последовательно нажимайте кнопку **◀◀ / ▶▶** для настройки оптимального приема.

Автоматическое программирование радиостанций



Примечание

- Можно запрограммировать до 20 предварительно установленных радиостанций (FM).

В режиме FM нажмите и удерживайте более двух секунд кнопку **PROG** для включения режима автоматического программирования.

- ↳ Все найденные станции будут запрограммированы в порядке уменьшения силы сигнала.
- ↳ Первая запрограммированная радиостанция включится автоматически.

Программирование радиостанций вручную

- 1 Настройка радиостанции.
- 2 Нажмите кнопку **PROG** для перехода в режим программирования.
↳ На экране отобразится индикация "PRG" (программирование).
- 3 Нажмите **▲ / ▼**, чтобы присвоить данной радиостанции номер от 1 до 20, а затем нажмите **PROG** для подтверждения.
↳ Отобразится номер предустановленной станции и ее частота.
- 4 Для программирования других радиостанций повторите шаги 1–3.



Примечание

- Для смены запрограммированной радиостанции сохраните под ее номером другую станцию.

Выбор сохраненной радиостанции

В режиме тюнера нажмите кнопку **▲ / ▼** для выбора номера сохраненной станции.

Отображение информации RDS

RDS (система радиоданных) — это служба, которая обеспечивает передачу дополнительной информации, предоставляемой FM-радиостанциями. При настройке радиостанции RDS отобразится значок RDS.

- 1 Настройте радиостанцию RDS.
- 2 Нажимайте кнопку **DISPLAY** или **RDS** для просмотра следующей информации (при ее наличии).
 - ↳ Сведения о программе
 - ↳ Тип программы, например **[NEWS]** (Новости), **[SPORT]** (Спорт), **[POP M]** (Поп-музыка)...
 - ↳ Текстовое радиосообщение
 - ↳ Моно или стерео
 - ↳ Время

6 Настройка звука

Перечисленные далее операции доступны для всех поддерживаемых носителей.

Выбор предустановленного звукового эффекта

- Последовательно нажимайте **SOUND** для выбора предустановленного звукового эффекта.
 - **Balance** (сбалансированный), **Clear** (чистый), **Powerful** (мощный), **Warm** (теплый) и **Bright** (яркий).

Регулировка уровня громкости

- На пульте ДУ: последовательно нажимайте **VOL +/-**.
- Поверните регулятор громкости на основном устройстве.

Отключение звука

- Нажмите **🔇**, чтобы отключить или включить звук.

7 Другие возможности

Установка времени включения будильника

Данное устройство можно использовать в качестве будильника. В качестве сигнала будильника можно выбрать следующие источники: DISC, USB, Bluetooth или FM.

Примечание

- Убедитесь в правильности установки часов.
- Если выбранный источник сигнала будильника недоступен, устройство автоматически перейдет в режим FM.

1 В обычном режиме ожидания нажмите и удерживайте **SLEEP/TIMER** в течение 2 секунд.

↳ Цифры, обозначающие часы, мигают.

↳  отображается.

2 Последовательно нажимайте **◀◀ / ▶▶**, чтобы установить значение часа, затем нажмите **SLEEP/TIMER** для подтверждения.

↳ Цифры, обозначающие минуты, мигают.

3 Нажмите **◀◀ / ▶▶**, чтобы установить значение минут, затем нажмите кнопку **SLEEP/TIMER** для подтверждения.

↳ Начнет мигать последний выбранный источник сигнала будильника.


4 Нажмите **◀◀ / ▶▶**, чтобы выбрать источник сигнала будильника (DISC, USB, Bluetooth или FM), а затем нажмите **SLEEP/TIMER** для подтверждения.

↳ Начнет мигать индикация **VOL XX** (XX означает уровень громкости сигнала будильника).

5 Нажмите **◀◀ / ▶▶** для регулировки громкости сигнала будильника, затем нажмите кнопку **SLEEP/TIMER** для подтверждения.

Установка/отключение будильника

Чтобы включить или выключить будильник, в режиме ожидания необходимо несколько раз нажать кнопку **SLEEP/TIMER**.

↳ Если будильник включен, отобразится индикация .

Совет

- Будильник не работает в режиме AUDIO IN.

Примечание

- Если выбран источник CD/USB, но не вставлен диск или не подключено устройство USB, система автоматически переключится в режим FM.

Установка таймера отключения

Эта музыкальная система может автоматически переключаться в режим ожидания по истечении установленного периода времени.

- Когда музыкальная система включена, нажмите кнопку **SLEEP/TIMER** несколько раз для выбора периода времени (в минутах).

120 → 90 → 60 → 45 → 30 → 15



- ↳ Если таймер отключения активирован, отображается индикация **Z^Z**.

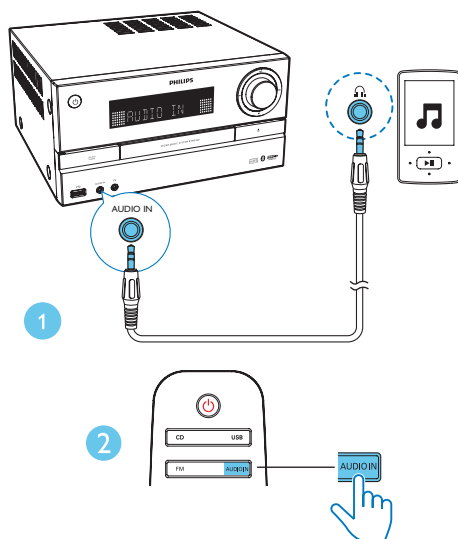
Сброс таймера отключения

- Последовательно нажимайте кнопку **SLEEP/TIMER** до появления индикации **[OFF]** (сброс таймера отключения).
 - ↳ Когда таймер отключения деактивирован, индикатор **Z^Z** погаснет.

Воспроизведение с внешнего устройства

С помощью данного изделия можно прослушивать музыку с внешних устройств, подключенных через аудиокабель.

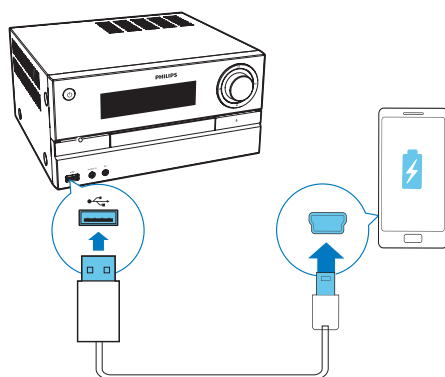
- 1 Подключите аудиокабель (не входит в комплект) к:
 - разъему **AUDIO IN** (3,5 мм) на устройстве
 - и разъему для наушников на внешнем устройстве.
- 2 Для выбора **AUDIO IN** в качестве источника последовательно нажимайте кнопку **FM/AUDIO IN**.
- 3 Включите воспроизведение на устройстве (см. руководство пользователя устройства).



Зарядка устройств

С помощью этой музыкальной микросистемы можно заряжать внешние устройства, такие как мобильный телефон, MP3-плеер или другие мобильные устройства.

- 1 Для подключения разъема USB данного изделия к разъему USB вашего устройства используйте кабель USB.



- 2 Подключите устройство к источнику питания.
 - ↳ Зарядка начинается сразу после распознавания устройства.



Примечание

- Philips не гарантирует совместимости изделия со всеми устройствами.

Настройка уровня яркости дисплея

Нажмите и удерживайте **DISPLAY/RDS** для доступа к настройкам яркости, затем последовательно нажимайте **DISPLAY/RDS** для регулировки уровня яркости дисплея.

- [DIM 1]
- [DIM 2]
- [DIM OFF]

8 Сведения об изделии

Примечание

- Информация о продукте может быть изменена без предварительного уведомления.

Характеристики

Усилитель

Общая выходная мощность	170 Вт (макс.)
Частотный отклик	40 Гц — 20 кГц, ± 3 дБ
Отношение сигнал/шум	≥ 75 дБА
Коэффициент нелинейных искажений	< 1 %
Вход AUX	1 В ± 100 мВ (среднеквадр.), 22 кОм

Акустические системы

Сопротивление АС	4 Ом
Акустический преобразователь	2 НЧ-динамика 100 мм, ВЧ-динамик 20 мм
Чувствительность	83 ± 3 дБ/м/Вт

Радио (FM)

Частотный диапазон	87,5–108 МГц
Шкала настройки	50 кГц

Чувствительность	
- Mono, отношение сигнал/шум: 26 дБ	≤ 22 дБ отн. ур. 1 фВт
- Stereo, отношение сигнал/шум: 46 дБ	≤ 48 дБ отн. ур. 1 фВт
Селективность поиска	≤ 32 дБ отн. ур. 1 фВт
Коэффициент нелинейных искажений	< 3 %
Отношение сигнал/шум	≥ 45 дБ

USB

Версия USB Direct	Полноскоростной, 2.0
Параметры зарядки	5 В, 500 мА

Диск

Тип лазера	Полупроводниковый
Диаметр диска	12 см/8 см
Поддержка дисков	CD-DA, CD-R, CD-RW, MP3-CD
Цифровой аудиопреобразователь	24 бита/44,1 кГц
Коэффициент нелинейных искажений	< 3 % (1 кГц)
Частотный отклик	20 Гц — 20 кГц (44,1 кГц)
Отношение сигнал/шум	≥ 80 дБА

Bluetooth

Версия Bluetooth	Вер. 4.0
Диапазон частот Bluetooth	2,4 ГГц ~ 2,48 ГГц (диапазон частот для промышленной, медицинской и научной аппаратуры)
Рабочий диапазон Bluetooth	10 м (свободного пространства)

Общая информация

Сеть переменного тока	110—127 В~ / 220—240 В~, 50/60 Гц
Энергопотребление во время работы	45 Вт
Энергопотребление в режиме ожидания Eco Power	≤ 0,5 Вт
Размеры	
- Основное устройство (Ш × В × Г)	249 × 128 × 275 мм
- AC (Ш × В × Г)	140 × 306 × 215 мм
Вес	
- Основное устройство	2,3 кг
- AC	2,6 кг x2

Информация о совместимости с USB

Совместимые устройства USB:

- Флеш-накопитель USB (USB 2.0 или USB 1.1);
- Плеер с флеш-памятью USB (USB 2.0 или USB 1.1).
- Карты памяти (для работы с данным устройством требуется дополнительное устройство считывания карт памяти)

Поддерживаемые форматы USB:

- Формат USB или файла памяти: FAT12, FAT16, FAT32 (объем сектора: 512 байт)
- Битрейт для MP3 (скорость передачи данных): 32—320 кбит/с и переменный битрейт
- Каталоги с вложениями до 8 уровней
- Количество альбомов/папок: 99 макс.
- Количество дорожек/записей: 999 макс.
- Имя файла в Unicode UTF8 (максимальная длина: 32 байта)

Неподдерживаемые форматы USB:

- Пустые альбомы. Пустой альбом — это альбом, не содержащий файлов MP3/WMA. Такой альбом не будет отображаться на дисплее.
- Файлы неподдерживаемых форматов пропускаются. Например, документы Word (.doc) или файлы MP3 с расширением .dlf игнорируются и не воспроизводятся.
- Аудиофайлы WMA, AAC, WAV, PCM
- Файлы WMA, защищенные от копирования (DRM) (.wav, .m4a, .m4p, .mp4, .aac)
- Файлы WMA в формате Lossless (без потери качества)

Поддерживаемые форматы MP3-дисков

- ISO9660, Joliet
- Максимальное количество записей: 128 (в зависимости от длины имени файла)
- Максимальное количество альбомов: 99
- Поддерживаемые частоты выборки: 32 кГц, 44,1 кГц, 48 кГц
- Поддерживаемые скорости передачи: 32~256 (кбит/с), переменная скорость передачи

9 Определение и устранение неисправностей



Предупреждение

- Запрещается снимать корпус прибора.

Для сохранения действия условий гарантии запрещается самостоятельно ремонтировать систему.

При возникновении неполадок в процессе использования данного прибора перед обращением в сервисную службу проверьте следующее. Если не удастся решить проблему, посетите веб-сайт Philips (www.philips.com/support). При обращении в компанию Philips устройство должно находиться поблизости, номер модели и серийный номер должны быть известны.

Отсутствие питания

- Убедитесь, что шнур питания устройства подключен правильно.
- Проверьте наличие электропитания в сетевой розетке.
- В целях экономии энергии система отключается автоматически через 15 минут после окончания воспроизведения дорожки и отсутствия управления.

Нет звука или звук с помехами

- Регулировка громкости.
- Проверьте правильность подключения динамиков.
- Проверьте правильность зажима оголенных концов проводов АС в клеммах.

Система не реагирует

- Отключите и подключите еще раз сетевую вилку, затем включите систему еще раз.

- В качестве функции экономии энергии система отключается автоматически через 15 после окончания воспроизведения дорожки и отсутствия управления.

Пульт ДУ не работает

- Перед нажатием любой функциональной кнопки выберите необходимый источник при помощи пульта ДУ, а не главного устройства.
- Поднесите пульт ДУ ближе к системе.
- Установите батарею, соблюдая полярность (знаки +/–), как указано на устройстве.
- Замените батарею.
- Направьте пульт ДУ непосредственно на датчик на передней панели системы.

Диск не обнаружен

- Вставьте диск.
- Убедитесь, что диск вставлен правильно.
- Подождите, пока сконденсированная на линзе жидкость исчезнет.
- Замените или очистите диск.
- Используйте финализированный CD или диск необходимого формата.

Некоторые файлы на устройстве USB не отображаются

- Число папок и файлов на устройстве USB превышает заданный лимит. Это не является неисправностью.
- Форматы этих файлов не поддерживаются.

USB-устройство не поддерживается

- Данное устройство USB несовместимо с этим устройством. Повторите попытку, используя другое устройство USB.

Плохой прием радиосигнала

- Увеличьте расстояние между устройством и телевизором или другими источниками излучения.
- Полностью расправьте FM-антенну.

Воспроизведение музыки на этом устройстве невозможно даже после успешного подключения Bluetooth.

- Воспроизведение музыки на этом устройстве в беспроводном режиме невозможно.

После подключения устройства с технологией Bluetooth ухудшилось качество звучания.

- Прием сигналов Bluetooth низкого качества. Переместите устройство ближе к системе или устраните все препятствия между ними.

Не удается включить Bluetooth на этом устройстве.

- Устройство не поддерживает профили, используемые системой.
- На устройстве не включена функция Bluetooth. Для получения информации о включении функции ознакомьтесь с руководством пользователя устройства.
- Устройство не находится в режиме сопряжения.
- Устройство уже подключено к другому Bluetooth-устройству. Отключите устройство и повторите попытку.

Мобильное устройство непрерывно подключается и отключается.

- Прием сигналов Bluetooth низкого качества. Переместите устройство ближе к системе или устраните все препятствия между ними.
- Некоторые мобильные телефоны постоянно подключаются и отключаются при выполнении или завершении вызова. Это не указывает на неисправность устройства.
- Некоторые устройства могут деактивировать подключение Bluetooth в целях экономии энергии. Это не указывает на неисправность устройства.

Таймер не работает

- Правильно установите часы.
- Включите таймер.

Настройки часов/таймера удалены

- Произошел сбой электропитания, или сетевой шнур был отсоединен.



2016 © Gibson Innovations Limited. All rights reserved.
This product has been manufactured by, and is sold
under the responsibility of Gibson Innovations Ltd., and
Gibson Innovations Ltd. is the warrantor in relation to
this product.

Philips and the Philips Shield Emblem are registered
trademarks of Koninklijke Philips N.V. and are used under
license.

