

Register your product and get support at
www.philips.com/welcome

DCM3020



HU	Felhasználói kézikönyv	3
IT	Manuale utente	21
NL	Gebruiksaanwijzing	41
PL	Instrukcja obsługi	59

PT	Manual do utilizador	79
RU	Руководство пользователя	97
SK	Príručka užívateľa	119
SV	Användarhandbok	137

PHILIPS

SLOVAK REPUBLIC

Prístroj sa nesmie používať v mokrom a vlhkom prostredí! Chránite pred striekajúcou a kvapkajúcou vodou!

MAGYARORSZÁG

Minőségtanúsítás

A garanciajegyben feltüntetett forgalombahozó vállalat a 2/1984. (III.10.) BkM-IpM együttes rendelet értelmében tanúsítja, hogy ezen készülék megfelel a műszaki adatokban megadott értékeknek.

Figyelem! A meghibásodott készüléket - beleértve a hálózati csatlakozót is - csak szakember (szerviz) javíthatja. Ne tegye ki a készüléket esőnek vagy nedvesség hatásának!

Garancia

A forgalombahozó vállalat a termékre 12 hónap garanciát vállal.

Névleges feszültség220 - 230 V

Névleges frekvencia.....50 Hz

Teljesítmény

maximális60 W

készenléti állapotban..... <12W

Érintésvédelmi osztály II.

Tömeg8.82 kg

Befoglaló méretek

szélesség239 mm

magasság.....141.5 mm

mélység.....230 mm

Rádiórész vételi tartomány

URH.....87.5 - 108 MHz

Erősítő rész

Kimeneti teljesítmény.....2 × 60W RMS

Italia

DICHIARAZIONE DI CONFORMITA'

Si dichiara che l'apparecchio DCB188 Philips risponde alle prescrizioni dell'art. 2 comma 1 del D.M. 28 Agosto 1995 n. 548.

Fatto a Eindhoven

Philips Consumer Electronics

Philips, Glaslaan 2

5616 JB Eindhoven, The Netherlands

Klass 1 laseraparat

Varning! Om apparaten används på annat sätt än i denna bruksanvisning specificerats, kan användaren utsättas för osynlig laserstrålning, som överskrider gränsen för laserklass 1.

Observera! Stömbrytaren är sekundärt kopplad och bryter inte strömmen från nätet. Den inbyggda nåtdelen är därför ansluten till elnätet så länge stickproppen sitter i vägguttaget.

Содержание

1 Важная информация!	98
Техника безопасности	98
Уведомление	100
2 Микросистема	102
Введение	102
Комплект поставки	102
Описание основного устройства	103
Описание пульта ДУ	105
3 Начало работы	106
Подключение динамиков	106
Подключение FM-антенны	106
Подключение питания	106
Подготовка пульта ДУ	107
Установка часов.	107
Включение	107
4 Воспроизведение	108
Воспроизведение диска	108
Воспроизведение с устройства USB	108
Воспроизведение с устройств iPod/ iPhone/iPad	108
Прослушивание радио	109
5 Параметры воспроизведения	111
Пауза/возобновление воспроизведения	111
Переход к дорожке	111
Поиск по дорожке	111
Программирование дорожек	111
Отображение времени	111
Выбор режима повторного воспроизведения или воспроизведения в произвольном порядке	111
6 Настройка звука	112
Регулировка громкости	112
Выбор предустановленного звукового эффекта	112
Усиление низких частот (басов)	112
Отключение звука	112
7 Другие возможности	112
Установка таймера отключения	112
Установка времени включения будильника	112
Воспроизведение с внешнего аудиоустройства	113
Настройка яркости дисплея	113
8 Сведения об изделии	114
Характеристики	114
Информация о совместимости с USB	114
Поддерживаемые форматы MP3-дисков	115
Обслуживание	115
9 Устранение неисправностей	116
Гарантийный талон	стр 117

1 Важная информация!

Техника безопасности

Ознакомьтесь с обозначениями безопасности



Значок молнии указывает на наличие неизолированных материалов в устройстве и опасность поражения электрическим током. В целях безопасности не снимайте корпус устройства.

Восклицательный знак указывает на функции, перед использованием которых необходимо внимательно ознакомиться с прилагаемым руководством во избежание последующих проблем с работой и обслуживанием устройства.

ОСТОРОЖНО! Для предотвращения возгорания или поражения электрическим током данное устройство запрещается подвергать воздействию дождя или влаги, а также запрещается помещать на данное устройство заполненные жидкостью сосуды, например вазы.

ВНИМАНИЕ! Во избежание поражения электрическим током сопоставьте широкий контакт с широким отверстием и вставьте вилку до упора.

- 1 Ознакомьтесь с данными инструкциями.
- 2 Сохраните данные инструкции.

- 3 Обратите внимание на все предупреждения.
- 4 Следуйте всем указаниям.
- 5 Запрещается использовать данное устройство возле воды.
- 6 Очищайте устройство только сухой тканью.
- 7 Запрещается блокировать вентиляционные отверстия устройства. Устанавливайте устройство в соответствии с инструкциями производителя.
- 8 Запрещается устанавливать устройство возле источников тепла, таких как батареи отопления, обогреватели, кухонные плиты и другие приборы (включая усилители), излучающие тепло.
- 9 Не наступайте на сетевой шнур и не заземляйте его, особенно в области вики, розетки и в месте выхода из устройства.
- 10 Используйте только принадлежности/аксессуары, рекомендованные производителем.
- 11 Устанавливайте устройство только на тележку, подставку, треногу, кронштейн или стол, рекомендуемые производителем или входящие в комплект поставки. При использовании тележки передвигайте ее осторожно во избежание наклона и падения устройства.



- 12 Отключайте устройство от сети во время грозы или во время длительного перерыва в использовании.
- 13 При необходимости технической диагностики и ремонта обращайтесь только к квалифицированным специалистам. Проведение

диагностики необходимо при любых повреждениях устройства, таких как повреждение сетевого шнура или вилки, попадание жидкости или какого-либо предмета в устройство, воздействие дождя или влаги, неполадки в работе или падение.

- 14 Запрещается подвергать устройство воздействию воды.
- 15 Не помещайте на устройство потенциально опасные предметы (например, сосуды с жидкостями, зажженные свечи).
- 16 Если шнур питания или ШТЕПСЕЛЬ ПРИБОРА используются для отключения устройства, доступ к разъединителю должен оставаться свободным.



Предупреждение

- Запрещается снимать корпус устройства.
- Запрещается смазывать детали устройства.
- Запрещается устанавливать устройство на другие электрические устройства.
- Не подвергайте устройство воздействию прямых солнечных лучей, открытых источников огня и высоких температур.
- Запрещается смотреть на лазерный луч внутри устройства.
- Убедитесь, что обеспечен легкий доступ к сетевому шнуру, вилке или адаптеру для отключения устройства от электросети.

Правила безопасности при прослушивании

Слушайте с умеренной громкостью.

- Использование наушников при прослушивании на максимальной громкости может привести к ухудшению слуха. Данное устройство может воспроизводить звук с таким уровнем громкости, который, даже при прослушивании менее минуты, способен привести к потере слуха у обычного человека. Возможность воспроизведения с высоким уровнем громкости предназначена для лиц с частичной потерей слуха.

- Уровень громкости может быть обманчивым. Со временем ваш слух адаптируется к более высоким уровням громкости. Поэтому после продолжительного прослушивания, то, что кажется нормальной громкостью, фактически может быть громким и вредным для вашего слуха. Во избежание этого установите безопасную громкость устройства, и подождите адаптации к этому уровню.

Для установки безопасного уровня громкости выполните следующие действия.

- Установите регулятор громкости на низкий уровень громкости.
- Постепенно повышайте уровень громкости, пока звучание не станет достаточно четким, комфортным, без искажений.

Слушайте с разумной продолжительностью.

- Прослушивание в течение длительного времени, даже при безопасном уровне громкости, может стать причиной потери слуха.
- Старайтесь использовать аудиооборудование с разумной продолжительностью и устраивать перерывы в прослушивании.

При использовании наушников соблюдайте следующие правила.

- Слушайте с умеренным уровнем громкости, с разумной продолжительностью.
- Старайтесь не увеличивать громкость, пока происходит адаптация слуха.
- Не устанавливайте уровень громкости, который может помешать вам слышать окружающие звуки.
- В потенциально опасных ситуациях следует соблюдать осторожность или временно прерывать прослушивание. Не используйте наушники во время управления транспортными средствами, а также во время катания на велосипеде, скейтборде и т.п. Это может привести к транспортно-аварийной ситуации и во многих странах запрещено законом.

Уведомление

Внесение любых изменений, неодобренных Philips Consumer Lifestyle, может привести к лишению пользователя права управлять оборудованием.



Данное изделие соответствует требованиям Европейского Союза по радиопомехам.



Данное изделие разработано и изготовлено с применением высококачественных деталей и компонентов, которые подлежат переработке и повторному использованию.



Маркировка символом перечеркнутого мусорного бака означает, что данное изделие подпадает под действие директивы Европейского Совета 2002/96/ЕС

Узнайте о правилах местного законодательства по отдельной утилизации электротехнических и электронных изделий.

Действуйте в соответствии с местными правилами и не выбрасывайте отработавшее изделие вместе с бытовыми отходами. Правильная утилизация отслужившего оборудования поможет предотвратить возможное вредное воздействие на окружающую среду и здоровье человека.



В изделии содержатся элементы питания, которые подпадают под действие директивы ЕС 2002/96/ЕС и не могут быть утилизированы вместе с бытовым мусором. Ознакомьтесь с местными правилами утилизации элементов питания. Правильная утилизация поможет предотвратить вредное воздействие на окружающую среду и здоровье человека.

Информация о влиянии на окружающую среду

Продукт не имеет лишней упаковки. Мы попытались сделать так, чтобы упаковочные материалы легко разделялись на три типа: картон (коробка), пенополистерол (буфер) и полиэтилен (мешки, защитный пенопластовый лист).

Материалы, из которых изготовлена система, могут быть переработаны и вторично использованы специализированными предприятиями. Соблюдайте местные нормативы по утилизации упаковочных материалов, выработавших ресурс батареек и отслужившего оборудования.



Незаконное создание копий материалов, защищенных от копирования, в том числе компьютерных программ, файлов, музыкальных записей и записей теле- и радиопередач, может являться нарушением закона об авторском праве и быть уголовно наказуемым. Данное оборудование не может быть использовано в этих целях.

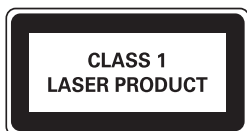


"Сделано для iPod", "Сделано для iPhone", и "Сделано для iPad" означает, что данное электронное устройство разработано для подключения к iPod, iPhone или iPad и было сертифицировано разработчиком на соответствие

стандартам Apple. Корпорация Apple не несет ответственности за функциональность данного устройства или за его соответствие стандартам и требованиям техники безопасности. Обратите внимание, что использование этого устройства совместно с iPod, iPhone или iPad может повлиять на работу беспроводной связи.

iPod и iPhone являются товарными знаками корпорации Apple Inc., зарегистрированными в США и других странах. iPad является товарным знаком корпорации Apple Inc.

Данное устройство имеет этикетку:



Примечание

- Табличка с обозначениями расположена на нижней панели устройства.

2 Микросистема

- Руководство пользователя
- Резиновые наклейки для динамиков — 8 шт.

Поздравляем с покупкой и приветствуем вас в клубе Philips! Чтобы воспользоваться всеми преимуществами поддержки Philips, зарегистрируйте приобретенное устройство на сайте www.philips.com/welcome.

Введение

Данная система позволяет воспроизводить аудиофайлы с дисков, устройств USB, плееров iPod, телефонов iPhone и других внешних устройств, а также слушать радио.

Данная система оснащена функциями цифрового управления звуком (DSC) и динамического усиления низких частот (DBB).

Данная система поддерживает следующие медиаформаты:



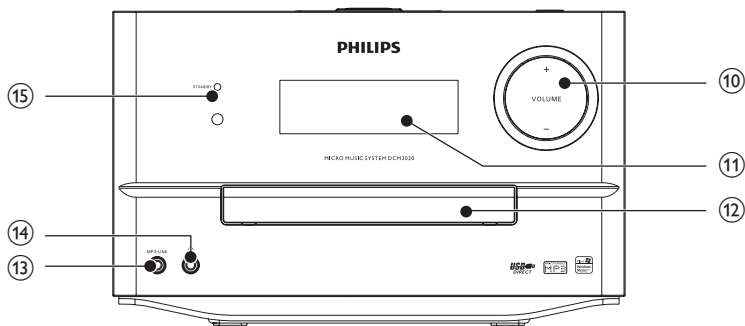
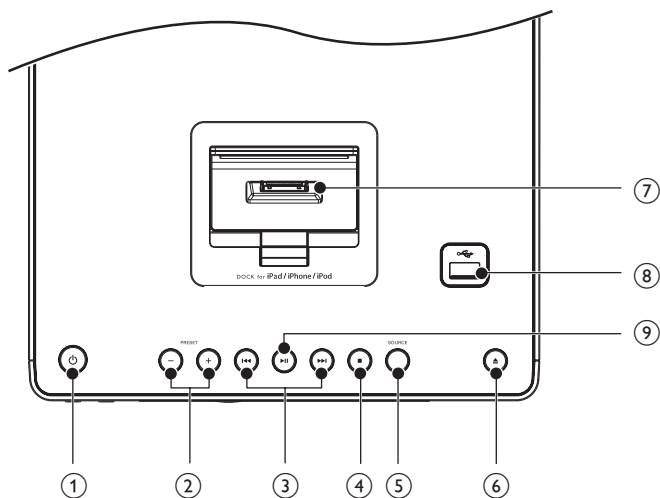
Комплект поставки

Проверьте комплектацию устройства.

- Основное устройство
- Динамики — 2 шт.
- Пульт ДУ
- FM-антенна
- Соединительный кабель MP3 Link
- Краткое руководство

Описание основного устройства

Обзор верхней и фронтальной панели



①



- Включение устройства или переключение в режим ожидания.

② **PRESET +/-**

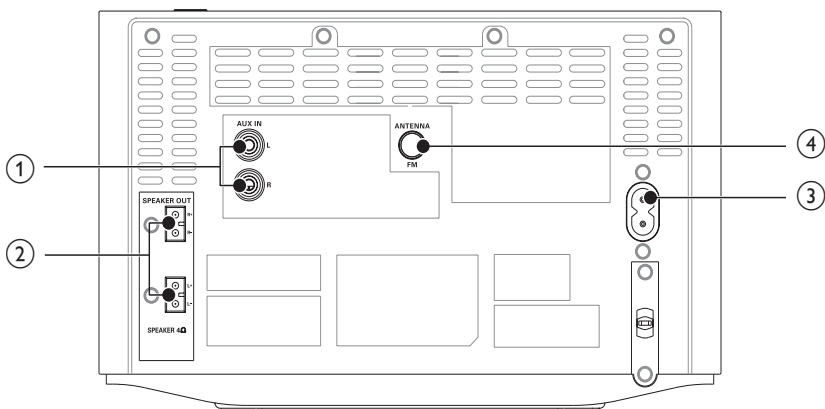
- Выбор сохраненной радиостанции.
- Переход к предыдущему/следующему альбому.

③

- Переход к предыдущей/следующей дорожке.
- Поиск по дорожке/диску/USB-устройству.
- Настройка радиостанции.
- Перемещение по меню устройства iPod/iPhone/iPad.
- Настройка времени.

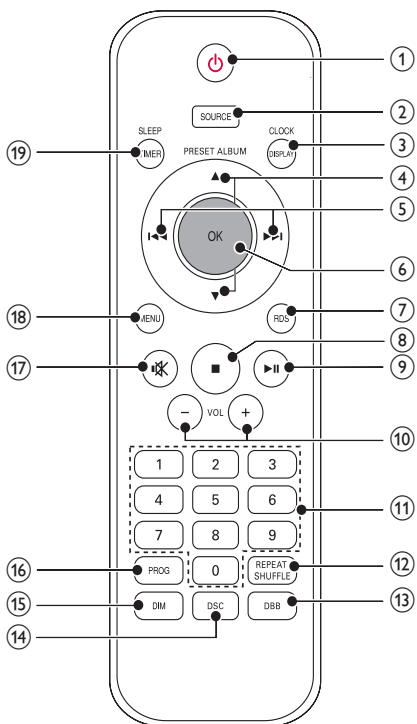
- ④ ■
 - Остановка воспроизведения.
 - Удаление программы.
- ⑤ SOURCE
 - Выбор источника воспроизведения: CD, FM-ТЮНЕР, USB, ДОК-СТАНЦИЯ, AUX IN или MP3 LINK.
- ⑥ ▲
 - Открытие/закрытие отделения для диска.
- ⑦ Док-станция для iPod/iPhone/iPad
- ⑧ 
 - USB-разъем.
- ⑨ ►||
 - Запуск или приостановка воспроизведения.
- ⑩ VOLUME + / -
 - Регулировка громкости.
- ⑪ Дисплей
 - Отображение текущего состояния.
- ⑫ Отделение для диска
- ⑬ MP3-LINK
 - Подключение внешнего аудиоустройства.
- ⑭ 
 - Разъем для наушников
- ⑮ STANDBY

Вид сзади



- ① AUX IN
 - Подключение внешнего аудиоустройства.
- ② SPEAKER OUT
 - Подключение динамиков.
- ③ AC MAIN~
 - Гнездо электропитания.
- ④ FM ANTENNA
 - Улучшение приема FM-радио.

Описание пульта ДУ



- ① **⏻**
 - Включение системы, переключение в режим ожидания или в режим ожидания Eco Power.
- ② **SOURCE**
 - Выбор источника воспроизведения: CD, FM-ТЮНЕР, USB, ДОК-СТАНЦИЯ, AUX-IN или MP3 LINK.
- ③ **DISPLAY**
 - Выбор информации, отображаемой во время воспроизведения.
- ④ **PRESET/ALBUM▲/▼**
 - Переход к предыдущему/следующему альбому.
 - Выбор сохраненной радиостанции.
- ⑤ **⏮⏪⏩⏭**
 - Переход к предыдущей/следующей дорожке.

- Настройка радиостанции.
- Поиск по дорожке/диску/USB-устройству.
- Перемещение по меню устройства iPod/iPhone/iPad.
- Настройка времени.
- ⑥ **OK**
 - Подтверждение выбора.
- ⑦ **RDS**
 - Для выбранных FM-радиостанций: отображение информации RDS.
- ⑧ **■**
 - Остановка воспроизведения или удаление программы.
- ⑨ **⏸**
 - Запуск или приостановка воспроизведения.
- ⑩ **VOL -/+**
 - Регулировка громкости.
- ⑪ **Кнопки с цифрами**
 - Выбор дорожки с диска.
 - Выбор сохраненной радиостанции.
- ⑫ **REPEAT/SHUFFLE**
 - Повторное воспроизведение отдельной дорожки или всех дорожек.
 - Воспроизведение дорожек в случайном порядке.
- ⑬ **DBB**
 - Включение или выключение функции динамического усиления низких частот.
- ⑭ **DSC**
 - Выбор предустановленных настроек звука.
- ⑮ **DIM**
 - Настройка яркости дисплея.
 - Выключение светодиодной подсветки вокруг регулятора громкости.
- ⑯ **PROG**
 - Программирование дорожек.
 - Программирование радиостанций.
- ⑰ **⏻**
 - Отключение и включение звука.
- ⑱ **MENU**
 - Доступ к меню iPod/iPhone/iPad.
- ⑲ **SLEEP/TIMER**
 - Установка таймера отключения.
 - Установка будильника.

3 Начало работы

! Внимание

- Использование кнопок управления и регулировки или выполнение действий, отличных от описанных ниже, может привести к радиационному облучению и к другим опасным последствиям.

Всегда следуйте инструкциям, приведенным в данной главе.

При обращении в представительство компании Philips необходимо назвать номер модели и серийный номер устройства.

Серийный номер и номер модели указаны на задней панели устройства. Укажите эти номера здесь:

Номер модели _____

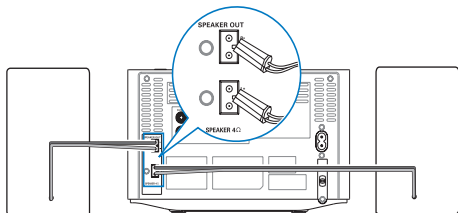
Серийный номер _____

Подключение динамиков

Примечание

- Для оптимального звучания используйте только динамики, входящие в комплект.
- Подключайте только динамики, сопротивление которых идентично или выше сопротивления входящих в комплект динамиков. См. раздел "Характеристики" в данном руководстве.

Полностью вставьте штекеры проводов динамиков во входные разъемы для динамиков на задней панели устройства.



Подключение FM-антенны

* Совет

- Для улучшения качества приема полностью выдвиньте антенну и отрегулируйте ее положение.

Подключите входящую в комплект антенну FM к разъему **FM ANTENNA** на основном устройстве.

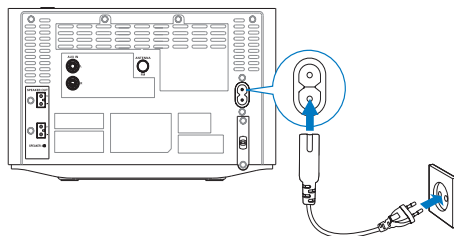
Подключение питания

! Внимание

- Риск повреждения устройства! Убедитесь, что напряжение электросети соответствует напряжению, указанному на задней или нижней панели устройства.
- Риск поражения электрическим током! При отключении адаптера переменного тока от электросети тяните за вилку адаптера. Не тяните за шнур питания.
- Перед подключением сетевого адаптера убедитесь, что все остальные подключения выполнены.

Подключите адаптер питания к:

- разъему **AC MAIN~** на основном устройстве;
- розетке электросети.



Подготовка пульта ДУ

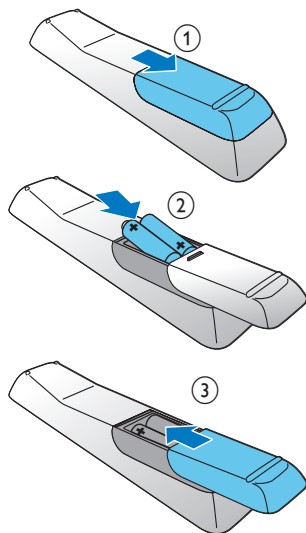


Внимание

- Опасность взрыва! Не подвергайте элементы питания воздействию высоких температур, прямых солнечных лучей или огня. Запрещается сжигать элементы питания.

Замена батареи пульта ДУ

- 1 Откройте отделение для батарей.
- 2 Вставьте 2 элемента питания типа AAA, соблюдая указанную полярность (+/-).
- 3 Закройте отделение для элементов питания.



Примечание

- Если вы не собираетесь использовать пульт ДУ в течение долгого времени, извлеките батареи.
- Не используйте одновременно старую и новую батарею или батареи разных типов.
- Элементы питания содержат химические вещества, поэтому их необходимо утилизировать в соответствии с применимыми правилами.

Установка часов.

- 1 Для перехода в режим установки часов в режиме ожидания нажмите кнопку **CLOCK/DISPLAY** на пульте ДУ.
↳ Отобразятся и начнут мигать цифры, соответствующие значению часа.
- 2 С помощью кнопки **◀▶▶▶** установите значение часов.
- 3 Нажмите **CLOCK/DISPLAY**.
↳ Отобразятся и начнут мигать цифры, соответствующие значению минут.
- 4 С помощью кнопки **◀▶▶▶** установите значение минут.
- 5 Нажмите **CLOCK/DISPLAY** для подтверждения.

Включение

Нажмите **⏻**.

- ↳ Устройство переключится на источник, который был выбран последним.

Переключение в режим ожидания

Нажмите **⏻** еще раз для переключения устройства в режим ожидания.

- ↳ На индикаторной панели отобразятся часы (если они настроены).

Переключение в режим ожидания ECO

Нажмите и удерживайте кнопку **⏻** более 3 секунд.

- ↳ Отобразится индикация [ECO STANDBY] (режим ожидания Eco), которая исчезнет через 3 секунды.



Совет

- Устройство переключится в режим ожидания Eco Power через 15 минут пребывания в обычном режиме ожидания.

Переключение между режимом ожидания и режимом ожидания ECO

Нажмите и удерживайте кнопку **⏻** более 2 секунд.

4 Воспроизведение

Воспроизведение диска

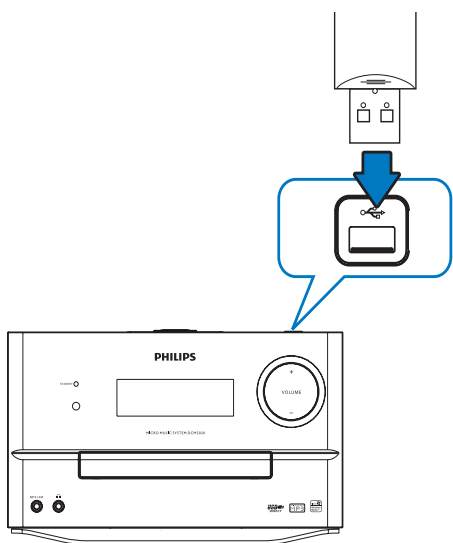
- 1 Последовательно нажимайте кнопку **SOURCE** для выбора компакт-диска в качестве источника.
- 2 Нажмите кнопку **▲**, чтобы открыть отделение для диска.
- 3 Вставьте диск этикеткой вверх.
- 4 Нажмите кнопку **▲**, чтобы закрыть отделение для диска.
- 5 Воспроизведение начнется автоматически. В противном случае нажмите **▶||**.

Воспроизведение с устройства USB

Примечание

- Убедитесь, что на устройстве USB содержатся аудиофайлы поддерживаемых форматов.

- 1 Вставьте устройство USB в разъем .



- 2 Последовательно нажимайте **SOURCE**, чтобы выбрать USB в качестве источника.
↳ Воспроизведение начнется автоматически. В противном случае нажмите **▶||**.

 - Чтобы выбрать папку, нажмите **PRESET +/-**.
 - Чтобы выбрать аудиофайл, нажмите кнопку **◀◀▶▶**.

Воспроизведение с устройств iPod/iPhone/iPad

Если в док-разъем микросистемы подключено устройство iPod/iPhone/iPad, можно прослушивать музыку через акустические системы.

Примечание

- При этом на разъем наушников звук выводиться не будет.

Поддержка iPod/iPhone/iPad

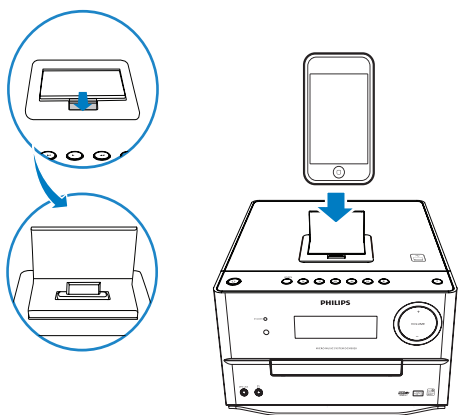
Модели устройств Apple iPod/iPhone/iPad с 30-контактным разъемом док-станции.

- iPod classic, iPod touch, iPod nano, iPod 5-го поколения (с поддержкой видео), iPod с цветным дисплеем, iPod mini.
- iPhone, iPhone 3G, iPhone 3GS, iPhone 4.
- iPad (WiFi), iPad (3G).

Воспроизведение с iPod/iPhone/iPad

Примечание

- Если подключено устройство iPod/iPhone/iPad, система переключится на iPod автоматически.



- 2 Нажмите, чтобы открыть отделение для док-станции.
- 3 Установите устройство iPod/iPhone/iPad в док-станцию. Последовательно нажимайте кнопку **SOURCE** для выбора док-станции в качестве источника.
 - ↳ Воспроизведение с iPod/iPhone/iPad начнется автоматически.
 - Для приостановки/возобновления воспроизведения нажмите кнопку **II**.
 - Для переключения дорожек воспользуйтесь кнопками **I◀◀▶▶I**.
 - Для поиска во время воспроизведения дорожки нажмите и удерживайте кнопку **I◀◀▶▶I**, затем отпустите кнопку для возобновления нормального воспроизведения.

Зарядка устройств iPod/iPhone/iPad



Примечание

- iPod с цветным дисплеем, iPod classic и iPod с видео невозможно заряжать в док-станции.

Если устройство подключено к источнику питания, установленный в док-станцию iPod/iPhone/iPad начинает заряжаться.

Прослушивание радио

Настройка радиостанции

- 1 Последовательно нажимайте кнопку **SOURCE** для выбора тюнера в качестве источника.
- 2 Нажмите и удерживайте кнопку **I◀◀▶▶I** более 2 секунд.
 - ↳ Отобразится индикация **[SEARCH]** (Поиск).
 - ↳ Настройка станций с сильным сигналом производится автоматически.
- 3 Повторите шаг 2 для настройки других станций.



Совет

- Для настройки на станцию со слабым сигналом последовательно нажимайте кнопку **I◀◀▶▶I** для достижения оптимального приема.

Автоматическое программирование радиостанций

Можно запрограммировать до 20 предварительно установленных радиостанций (FM).

В режиме тюнера нажмите и удерживайте более 2 секунд кнопку **PROG** для включения режима автоматического программирования.

- ↳ Отобразится индикация **AUTO SCAN** (Автопоиск).
- ↳ Все найденные станции будут запрограммированы в порядке уменьшения силы сигнала.
- ↳ Первая запрограммированная радиостанция включится автоматически.

Программирование радиостанций вручную

Можно запрограммировать до 20 предварительно установленных радиостанций (FM).

- 1 Настройка радиостанции.
- 2 Нажмите кнопку **PROG** для перехода в режим программирования.
 - ↳ Отобразится индикация [**PROG**] (Программа).
- 3 Нажмите **PRESET +/-**, чтобы присвоить номер данной радиостанции, затем нажмите кнопку **PROG** для подтверждения.
- 4 Повторите вышеперечисленные шаги для программирования других станций.



Совет

- Для смены запрограммированной радиостанции сохраните под ее номером другую станцию.

Выбор сохраненной радиостанции

В режиме тюнера с помощью кнопки **PRESET +/-** выберите номер предустановленной станции.

- Для прямого выбора предустановленной радиостанции можно использовать кнопки с цифрами.



Совет

- Установите антенну на максимальном расстоянии от телевизора, видеомагнитофона или иного источника радиоизлучения.
- Для улучшения качества приема полностью выдвиньте антенну и отрегулируйте ее положение.

Отображение информации системы RDS

RDS (система радиоданных) — это служба, которая обеспечивает отображение дополнительной информации, предоставляемой FM-радиостанциями. При настройке станции RDS отобразятся значок RDS и название станции.

- 1 Настройте радиостанцию RDS.
- 2 Нажимайте кнопку **RDS** для просмотра следующей информации (при ее наличии):
 - ↳ Название станции
 - ↳ Тип программы, например [**NEWS**] (Новости), [**SPORT**] (Спорт), [**POP M**] (Поп-музыка)...
 - ↳ RDS RT
 - ↳ Частота

5 Параметры воспроизведения

Пауза/возобновление воспроизведения

Во время воспроизведения нажмите ►►, чтобы приостановить или возобновить воспроизведение.

Переход к дорожке

Для компакт-дисков:

Нажмите кнопку ◀◀▶▶, чтобы выбрать другую дорожку.

- Чтобы выбрать дорожку сразу, нажмите кнопку на цифровой клавиатуре.

Для дисков MP3 и USB:

- 1 Нажмите **PRESET +/-**, чтобы выбрать альбом или папку.
- 2 Нажмите кнопку ◀◀▶▶, чтобы выбрать дорожку или файл.

Поиск по дорожке

- 1 Во время воспроизведения нажмите и удерживайте кнопку ◀◀▶▶.
- 2 Отпустите кнопку для возобновления нормального воспроизведения.

Программирование дорожек



Примечание

- Дорожки можно программировать только после остановки воспроизведения.

Можно запрограммировать до 20 дорожек.

- 1 Для перехода в режим программирования нажмите кнопку **PROG**.
↳ Отобразится индикация [PROG] (Программа).
- 2 Для дорожек MP3/WMA: с помощью кнопок **PRESET +/-** выберите альбом.

- 3 Нажмите ◀◀▶▶ для выбора дорожки, затем нажмите **PROG** для подтверждения.
- 4 Повторите шаги 2-3 для программирования остальных дорожек.
- 5 Нажмите кнопку ►► для воспроизведения запрограммированных дорожек.
↳ Во время воспроизведения отображается индикация [PROG] (Программа).
 - Для удаления программы в режиме остановки нажмите кнопку ■

Отображение времени

Для отображения времени нажмите **DISPLAY**.



Совет

- В режиме ожидания Eco время отображается в течение 15 минут.

Выбор режима повторного воспроизведения или воспроизведения в произвольном порядке

- 1 Во время воспроизведения с помощью кнопки **REPEAT/SHUFFLE** можно выбрать режим повторного воспроизведения или воспроизведение в произвольном порядке.
 - **REP**: повторное воспроизведение текущей дорожки.
 - **REP ALL**: повторное воспроизведение всех дорожек.
 - **REP ALB**: повторное воспроизведение всех дорожек текущего альбома.
 - **SHUF**: воспроизведение всех дорожек в случайном порядке.
- 2 Чтобы вернуться в обычный режим воспроизведения, нажимайте кнопку **REPEAT/SHUFFLE** до тех пор, пока индикация режима не исчезнет с дисплея.

6 Настройка звука

Регулировка громкости

Во время воспроизведения воспользуйтесь кнопками **VOL +/-** для увеличения/уменьшения уровня громкости.

Выбор предустановленного звукового эффекта

Во время воспроизведения нажмите кнопку **DSC** несколько раз и выберите один из режимов:

- [ROCK] (Рок)
- [JAZZ] (Джаз)
- [CLASSIC] (Классика)
- [POP] (Поп)

Усиление низких частот (басов)

Во время воспроизведения нажмите кнопку **DBB**, чтобы включить или выключить функцию динамического усиления низких частот.

- ↳ Если включена функция динамического усиления НЧ (DBB), отображается индикатор DBB.

Отключение звука

Во время воспроизведения нажмите **⌘** для отключения/включения звука.

7 Другие возможности

Установка таймера отключения

Данная система может автоматически переключаться в режим ожидания по истечении установленного периода времени.

Когда система включена, нажмите кнопку **SLEEP** несколько раз для выбора периода времени (в минутах).

- ↳ Когда таймер отключения активирован, на дисплее отображается индикация [SLEEP] (автоматическое отключение), zZ.

Сброс таймера отключения

Нажимайте кнопку **SLEEP** до появления индикации [OFF] (Выкл.).

- ↳ После сброса таймера отключения индикация [SLEEP] zZ (автоматическое отключение) исчезнет с дисплея.

Установка времени включения будильника

Данная система может быть использована в качестве будильника. В установленное время включается выбранный источник: DISC, TUNER, USB или iPhone/iPod/iPad.

- 1 Убедитесь в правильности установки часов.
- 2 Нажмите и удерживайте кнопку **TIMER**.
- 3 Нажмите **SOURCE** для выбора источника.
- 4 Нажмите **TIMER** для подтверждения.
 - ↳ Отобразятся и начнут мигать цифры, соответствующие значению часа.
- 5 С помощью кнопки **⏮⏭** установите значение часов.

- 6 Нажмите **TIMER** для подтверждения.
↳ Отобразятся и начнут мигать цифры, соответствующие значению минут.
- 7 С помощью кнопки **⏮⏭** установите значение минут.
- 8 Нажмите **TIMER** для подтверждения.
↳ Таймер установлен и активирован.

Установка и отключение будильника

Для включения или отключения будильника воспользуйтесь кнопкой **TIMER**.

- ↳ Если будильник включен, на дисплее отображается индикатор **⌚**.
- ↳ Если будильник отключен, индикатор **⌚** исчезает с дисплея.



Примечание

- Если выбран источник DISC/USB/iPhone/iPod/iPad, но воспроизвести дорожку не удастся, автоматически включается радио.

Воспроизведение с внешнего аудиоустройства

С помощью этого устройства можно воспроизводить музыку с внешних аудиоустройств, таких как MP3-плеер.

- 1 Подключите аудиоустройство.
 - Выполните следующие действия, чтобы подключить аудиоустройства с красным и белым разъемами аудиовыхода.
Подключите красный/белый аудиокабель (не входит в комплект) к разъемам **AUX-IN** и к выходным аудиоразъемам на аудиоустройстве.
 - Подключение аудиоплееров с разъемами для наушников
Подключите кабель MP3-Link (входит в комплект) к разъему **MP3-LINK** и к разъему для наушников на аудиоплеере.

- 2 Нажмите **SOURCE** для выбора **MP3-LINK/AUX-IN** в качестве источника.
- 3 Запустите воспроизведение.

Настройка яркости дисплея

Последовательно нажимайте **DIM** для выбора уровня яркости дисплея.

- Высокая яркость
- Средняя яркость
- Низкая яркость

8 Сведения об изделии



Примечание

- Информация о продукте может быть изменена без предварительного уведомления.

Характеристики

Усилитель

Общая выходная мощность	2 x 60 Вт (среднеквадр.)
Частотный отклик	80 Гц – 16 кГц, ± 3 дБ
Соотношение сигнал/шум	> 60 дБ
Входной разъем MP3 Link	0,5 В (среднеквадр.) 20 кΩ

Диск

Тип лазера	Полупроводниковый
Диаметр диска	12 см/8 см
Поддержка дисков	CD-DA, CD-R, CD-RW, MP3-CD, WMA-CD
Аудио ЦАП	24 бит / 44,1 кГц
Общее искажение гармоник	< 1,5%
Частотный отклик	60 Гц -16 кГц (44,1 кГц)
Соотношение сигнал/шум	> 55 дБА

Радио

Частотный диапазон	FM: 87,5-108 МГц
Шкала настройки	50 кГц
Число сохраненных радиостанций	20

Динамики

Соппротивление динамиков	2 x 60 Вт, 4 Ом
--------------------------	--------------------

Общая информация

Сеть переменного тока	220 – 230 Вт/50 Гц
Энергопотребление во время работы	60 Вт
Энергопотребление в режиме ожидания	< 12 Вт
Энергопотребление в режиме ожидания Eco Power	< 0,5 Вт
Прямой порт USB	Версия 1.1
Размеры	
- Основное устройство (Ш x В x Г)	239 x 141,5 x 230 мм
- Динамик	142 x 307 x 230 мм
Вес	
- Основное устройство	1,92 кг
- Динамик	2,55 кг x 2
- Упаковка	1,8 кг

Информация о совместимости с USB

Совместимые устройства USB:

- Флэш-накопитель USB (USB 1.1)
- Плееры с флэш-памятью USB (USB 1.1)
- Карты памяти (для работы с данным устройством требуется дополнительное устройство считывания карт памяти)

Поддерживаемые форматы:

- Формат файловой системы устройства USB или карты памяти: FAT12, FAT16, FAT32 (объем сектора: 512 байт)
- Скорость передачи в битах для MP3 (скорость передачи данных): 32–320 кбит/с и переменная скорость передачи в битах

- WMA вер. 9 или более ранней версии
- Каталоги с вложениями до 8 уровней
- Количество альбомов/папок: 99 макс.
- Количество дорожек/записей: 999 макс.
- Тэг ID3 вер. 2.0 – вер. 2.3
- Название файла в кодировке Unicode UTF8 (максимальная длина: 16 байт)

Поддерживаемые форматы MP3-дисков

- ISO9660, Joliet
- Максимальное количество записей: 999 (в зависимости от длины имени файла)
- Максимальное количество альбомов: 99
- Поддерживаемые частоты выборки: 32 кГц, 44,1 кГц, 48 кГц
- Поддерживаемые скорости передачи: 32~320 (кбит/с), переменная скорость передачи данных

Обслуживание

Очистка корпуса

- Используйте мягкую ткань, слегка смоченную в слабом растворе моющего средства. Не пользуйтесь моющими средствами, содержащими спирт, растворители, аммиак или абразивные средства.

Очистка дисков

- При загрязнении диска очистите его чистящей тканью. Протирайте диск от центра к краям.



- Не используйте растворители, такие как бензол, разбавители, чистящие средства, имеющиеся в продаже, или спрей-антистатика для аналоговых записей.

Очистка дисковых линз

- В результате длительного использования на дисковых линзах может скопиться пыль или грязь. Для обеспечения оптимального качества воспроизведения очищайте линзы с помощью очистителя для дисковых линз Philips или других имеющихся в продаже чистящих средств. Следуйте инструкциям к чистящему средству.

9 Устранение неисправностей



Предупреждение

- Запрещается снимать корпус устройства.

Для сохранения действия условий гарантии запрещается самостоятельно ремонтировать систему.

При возникновении неполадок в процессе использования данной системы перед обращением в сервисную службу проверьте следующие пункты. Если не удается решить проблему, посетите веб-сайт Philips (www.philips.com/welcome). При обращении в компанию Philips устройство должно находиться поблизости, номер модели и серийный номер должны быть известны.

Не подается питание

- Убедитесь, что шнур питания от сети переменного тока правильно подключен.
- Проверьте наличие электропитания в сетевой розетке.
- В качестве функции экономии энергии система отключается автоматически через 15 после окончания воспроизведения дорожки и отсутствия управления.

Нет звука или звук с помехами

- Отрегулируйте громкость.
- Отключите наушники.
- Проверьте правильность подключения динамиков.
- Проверьте правильность зажима оголенных концов проводов динамиков в клеммах.

Система не реагирует

- Отключите и подключите еще раз сетевую вилку, затем включите систему еще раз.
- В качестве функции экономии энергии система отключается автоматически через 15 после

окончания воспроизведения дорожки и отсутствия управления.

Пульт ДУ не работает

- Перед нажатием любой функциональной кнопки выберите необходимый источник при помощи пульта ДУ, а не главного устройства.
- Поднесите пульт ДУ ближе к системе.
- Установите батарею, соблюдая полярность (знаки +/-), как указано на устройстве.
- Замените батарею.
- Направьте пульт ДУ непосредственно на датчик на передней панели системы.

Диск не обнаружен

- Вставьте диск.
- Убедитесь, что диск вставлен правильно.
- Подождите, пока сконденсированная на линзе жидкость исчезнет.
- Замените или очистите диск.
- Используйте финализированный CD или диск необходимого формата.

Некоторые файлы на устройстве USB не отображаются

- Число папок и файлов на устройстве USB превышает заданный лимит. Это не является неисправностью.
- Форматы этих файлов не поддерживаются.

USB-устройство не поддерживается

- Данное устройство USB несовместимо с этим устройством. Повторите попытку, используя другое устройство USB.

Плохой прием радиосигнала

- Увеличьте расстояние между системой и телевизором или видеомагнитофоном.
- Полностью расправьте антенну FM.
- Подключите наружную антенну FM.

Таймер не работает

- Правильно установите часы.
- Включите таймер.

Настройка часов/таймера удалена

- Произошел сбой питания или шнур питания был отключен.
- Переустановите часы/таймер.

Место для приклеивания
кассового и товарного чеков

Российская Федерация, Республика Беларусь, Казахстан Республикасы*

ГАРАНТИЙНЫЙ ТАЛОН
PHILIPS

RU 117

Модель:

Заполнение обязательно

Серийный номер:

Заполнение обязательно

Дата продажи:

Заполнение обязательно

ПРОДАВЕЦ:

Название торговой организации:

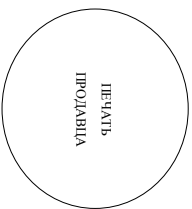
Заполнение обязательно

Телефон торговой организации:

Заполнение обязательно

Адрес и E-mail:

Заполнение обязательно



Изделие получено в исправном состоянии, в полной комплектности, с инструкцией по эксплуатации на русском языке. Со всеми техническими характеристиками, функциональными возможностями и правилами эксплуатации ознакомлен. Изделие осмотрено и проверено в моем присутствии, претензий к качеству и внешнему виду не имею. Всё изложенное в инструкции по эксплуатации и гарантийном талоне обязуюсь выполнять и гарантирую выполнение всеми пользователями изделия. С условиями гарантии ознакомлен и согласен.

(ФИО и подпись покупателя)

Внимание! Требуется полного заполнения гарантийного талона продавцом!

Гарантийный талон действителен при его правильном или неполном заполнении, без печати продавца и подписи покупателя. Кассовый и товарный чеки о покупке должны быть прикреплены к настоящему гарантийному талону.

Дополнение к инструкциям пользования

Уважаемый Потребитель! Благотворим Вас за покупку изделия Филлипс (торговые марки Philips, Philips Sasso, Philips Avenio)

При покупке изделия убедительно просим проверить правильность заполнения гарантийного талона. Серийный номер и наименование модели приобретенного Вами изделия должны быть идентичны занесен в гарантийном талоне. Не допускается внесения в талон каких-либо изменений, исправлений. В случае неправильного или неполного заполнения гарантийного талона, а также если чек не был приложен к гарантийному талону при покупке Вами изделия – немедленно обратиться к продавцу.

Изделие представляет собой технически сложный товар. При обращении и вынужденном оттолении и использовании изделия, подавая заявку, потребитель, приобретая изделие, должен быть осведомлен о том, что в течение всего срока службы изделия за сохранностью полной идентификационной информации с наименованием модели и серийного номера на изделии. Во избежание возможных спорных ситуаций в решении всего срока службы документов, прилагаемых к изделию при его покупке (данный гарантийный талон, товарный и кассовый чеки, накладные, инструкции пользования и иные документы). Если в процессе эксплуатации Вы обнаружите, что параметры работы изделия отличаются от указанных в инструкциях пользования, обратитесь, пожалуйста, к консультантам в Информационный Центр.

Исполнено под контролем "Philips Consumer Lifestyle В.У.", Тусселимлен 4, 9206 АД, Даваста, Нидерланды. Импортер на территории РФ, Беларуси и Казахстана: ООО "Филипс", РФ, 125022 г. Москва, ул.Сергея Мавоева, д.13 (в случае невозможности получения). Если к покупке Вами изделия требуется специальная установка и подключение, рекомендуем обратиться в организацию, специализирующуюся на оказании такого рода услуг. Если компания, осуществляющая Ваш заказ, несет ответственность за правильность проведенной работы. Помните, квалификация установщика и подключение изделия существенны для его дальнейшего правильного функционирования и гарантийного обслуживания.

Сроки и условия гарантии:

Домашние медиацентры	Наименование Изделия		Срок гарантии**	Срок службы**
	Стационарные аудио/видеокассеты, проигрыватели, переносные и автомобильные медиацентры и приемники	Стационарные аудио/видеокассеты, проигрыватели, переносные и автомобильные медиацентры и приемники	1 год	5 лет
Портативные устройства, носимые проигрыватели, диктофоны, фотоаппараты, компьютерная периферия, автомобильная акустика, индивидуальные приемопередаточные устройства, обучающие игрушки, DVD	Портативные устройства, носимые проигрыватели, диктофоны, фотоаппараты, компьютерная периферия, автомобильная акустика, индивидуальные приемопередаточные устройства, обучающие игрушки, DVD	1 год	3 года	
Бытовая техника для дома и персонального ухода (свежезамороженные, кофемашины, кофеварки, пылесосы, паровые станции, утюги, кухонная техника, фритеры, эпиляторы, эпиляторы, электрические зубные щетки, товары по уходу за волосами и т.д.)	Бытовая техника для дома и персонального ухода (свежезамороженные, кофемашины, кофеварки, пылесосы, паровые станции, утюги, кухонная техника, фритеры, эпиляторы, эпиляторы, электрические зубные щетки, товары по уходу за волосами и т.д.)	2 года	3 года	
Электронные товары по уходу за кожей (Philips-Avenio)	Электронные товары по уходу за кожей (Philips-Avenio)	2 года	2 года	

****исчисляется со дня передачи товара потребителю или с даты изготовления, если дату передачи определить невозможно. Дату изготовления изделия Вы можете определить по серийному номеру кассы/ПДУ/кассеты, для ПТ – год, NN номер недели, х – любой символ. Пример: A0021025123456 – дата изготовления 25 недели 2010г. Также дата производства указывается на некоторых изделиях под видом: ПТНН, ПТННх, ПТННхх или хПТННхх. В случае затруднения при определении даты изготовления обратиться, пожалуйста, в Информационный Центр.**

Настоящая гарантия распространяется только на изделия, имеющие полную идентификационную информацию, приобретенные и используемые исключительно для личных, семейных, домашних и иных нужд, не связанных с осуществлением предпринимательской деятельности. По окончании срока службы обратиться в авторизованный сервисный центр для проведения профилактических работ и получения рекомендаций по дальнейшей эксплуатации изделия. Гарантия не распространяется на изделия, недостатки которых возникли вследствие:

1. Нарушения Потребителем правил эксплуатации, хранения или транспортировки изделия.
2. Действия третьих лиц:
 - ремонта неподготовленными лицами;
 - внесения не санкционированных изменений конструкции или схемотехнических изменений и изменений программного обеспечения
 - отключения от Государственных Технических Служб (ГОСТов) и норм штатных, телекоммуникационных и кабельных сетей;
 - неправильной установки и подключения изделия;
 - подключения изделия к другому изделию/товару в некорректном состоянии (любое соединение должно осуществляться только после отключения всех соединяемых изделий*товаров от питающей сети).
3. Действия непредусловленной силы (стихий, пожар, молния и т.д.).

Гарантия не распространяется также на аксессуары, материалы и аксессуары, включая, но не ограничиваясь: навешенные, чехлы, соединительные кабели, изделия из стекла, сменные лампы, батареи и аккумуляторы, защитные экраны, аксессуары мусора, ремни, шестерки, головки бритвы и эпилятора, иные детали с оригинальным сроком эксплуатации.

Запросите у продавца информацию на www.philips.ru и свяжитесь с членом Клуба Philips – клуб в курсе последних новостей, рекламных акций, зарплат по ценам программы, а также предложений по расширенной гарантии. Любую информацию об изделии, расположении сервисных центров и о сервисном обслуживании Вы можете получить в Информационном Центре Филиппс:

Страна	Россия	Беларусь	Казахстан*
Телефон	8 800 200-0880 (бесплатный звонок в РФ, в т.ч. с мобильного телефона), (495) 961-1111	8 820 0011 0068 (бесплатный звонок на территории РБ, в т.ч. с мобильного телефона)	875 11 65 0123 (бесплатный звонок со стационарных телефонов на территории Казахстана)
Время работы (местное)	с 9:00 до 21:00 без выходных	с 9:00 до 20:00 без выходных	с 12:00 до 23:00 без выходных
Веб-сайт	www.philips.ru	www.philips.by	www.philips.kz

*Клиенты мобильных компаний могут также обратиться к оператору Филиппс по телефону. Филиппс осуществляет организацию обслуживания клиентов www.philips.kz веб-сайта www.philips.kz и веб-сайта www.philips.kz хостинг-сервиса.

