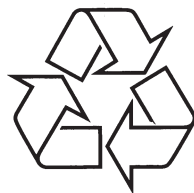


Užregistruokite savo įrenginį ir
gaukite visą reikiamą pagalbą:
www.philips.com/welcome

MCD 122



Daugiau apie firmos "Philips" gaminius galite sužinoti
pasauliniame Interneto tinkle. Svetainės adresas:
<http://www.philips.com>

Naudojimosi instrukcijų knygelė

1 Svarbu	4	5 Grojimas	17
Saugumas	4	Diskų grojimas	17
Svarbios saugumo instrukcijos	4	Naudojimasis diskų meniu	17
Klausymosi saugumas	6	Audio kalbos pasirinkimas.....	17
Perspėjimas.....	6	Subtitrų kalbos pasirinkimas	17
2 Jūsų DVD Mikro Teatras	8	Grojimas iš USB	18
Pristatymas	8	DIVX video grojimas.....	18
Ką rasite dėžėje	8	MP3/WMA/paveikslėlių failų grojimas	18
Pagrindinio įrenginio peržiūra	9	Grojimo kontrolė	18
Nuotolinio valdymo pulto peržiūra.....	10	Grojimo pasirinkčių kaitojimas/ maišymas pasirinkimas	18
3 Prijungimas	12	Kartojimas A-B (DVD/VCD/CD/MP3/WMA)	19
Įrenginio pastatymas.....	12	Ieškojimas pirmyn/atgal	19
Garsiakalbių prijungimas.....	12	Ieškojimas pagal laiką ar skyrių/takelio numerį.....	19
Prijunkite FM anteną.....	12	Grįžti į video grojimą nuo paskutinės sustabdytos vietos	19
Prijunkite TV.....	13	Grojimo pasirinktys	19
Prijunkite video laidus	13	Grojimo informacijos rodymas.....	19
Pasirinkimas 1: Prijungimas per SCART.....	13	Pritraukti/atitraukti paveikslėlį	19
Pasirinkimas 2: Prijungimas per komponentinį video.....	13	Sulėtintas grojimas	19
Pasirinkimas 3: Prijungimas per S-video.....	14	Audio kanalo pakeitimas.....	20
Pasirinkimas 4: Prijungimas per kompozitinį video	14	Kameros kampo pasirinkimas	20
Prijunkite audio laidus	14	Nuotraukų rodymo pasirinktys	20
Prijunkite prie srovės.....	14	Nuotraukų rodymas.....	20
4 Pradėkime	15	Nuotraukos pavertimas	20
Nuotolinio valdymo pulto paruošimas.....	15	6 Nustatymų reguliavimas	21
Laikrodžio nustatymas	15	Bendrieji nustatymai	21
Įjungimas	15	Audio nustatymai	21
Perjungimas į budėjimo režimą	15	Vaizdo nustatymai	21
Teisingo žiūrėjimo kanalo pasirinkimas	16	Pirminiai nustatymai.....	22
Teisingos TV sistemos pasirinkimas.....	16	7 Prisijungimas prie FM radijo stočių ...	23
Sistemos meniu kalbos pakeitimas	16	Automatinis radijo stočių nustatymas	23
Įjungti Progresyvų skenavimą	16	Rankinis radijo stočių nustatymas.....	23
		Nustatytos radijo stoties pasirinkimas.....	23
		RDS laikrodžio nustatymas	24
		RDS informacijos rodymas	24

8 Garsumo ir garso efekto nustatymas ..25

Garsumo reguliavimas25
Garso efekto pasirinkimas25
 Išankstinio garso efekto
 pasirinkimas.....25
 Žemų dažnių padidinimas.....25
Automatinis garsumo
reguliavimas.....25
Garso užtildymas.....25
Klausymasis per ausines25

9 Kitos funkcijos26

Aktyvuoti demonstracinį režimą26
Ekranų ryškumo reguliavimas26
Žadintuvo nustatymas26
Išsijungimo laikmačio nustatymas26
Kitų įrenginių prijungimas26
 Klausykitės audio grotuvo26
 Įrašykite į skaitmeninį magnetofoną.....27

10 Produkto informacija.....28

Techniniai duomenys.....28
 Stiprintuvas28
 Diskas28
 FM imtuvas28
 Garsiakalbiai.....28
 Bendra informacija28
Palaikomi diskų formatai29
USB grojimo informacija29
RDS programos tipai.....30

11 Problemų sprendimas31

1. SVARBU

Saugumas

Atkreipkite dėmesį į šiuos saugumo simbolius



Žaibo imitacijos paveikslukas nurodo, jog egzistuoja elektros šoko tikimybė. Jokių būdu neatidarinėkite įrenginio, tik taip užtikrinsite savo ir aplinkinių saugumą.

Šauktuko paveikslukas nurodo, kad šalia šio ženklo esančią informaciją turėtumėte labai atidžiai perskaityti. Taip išvengsite priežiūros ir naudojimo problemų.

[SPĖJIMAS: Norėdami išvengti gaisro arba elektros šoko galimybės, nestatykite įrenginio šalia drėgmės šaltinių, daiktų su skysčiais, pavyzdžiui vandens pilnų vazų.

DĖMESIO: Norėdami apsisaugoti nuo elektros šoko, pilnai įkiškite ir užfiksuokite laido kištuką.

Svarbios saugumo instrukcijos

1. Perskaitykite šias instrukcijas.
2. Saugokite šias instrukcijas.
3. Atkreipkite dėmesį į visus įspėjimus.
4. Vadovaukitės instrukcijomis.
5. Nenaudokite įrenginio šalia vandens.
6. Valykite įrenginį tik su sausa šluoste.
7. Neuzblokuokite vėdinimosi angų. Statykite įrenginį pagal instrukcijas.

8. Nestatykite įrenginio šalia radiatorių, stiprintuvų ir kitų įrenginių, kurie skleidžia karštį.
9. Stenkitės neužlipti ir niekada nekliudyti prijungtų laidų, taip pat stenkitės nekliudyti tos vietos, kur laidai išeina iš įrenginio.
10. Naudokite tik gamintojo nurodytus priedus ir detales.
11. Naudokitės tik gamintojo nurodytais priedais: rėmeliu, stoveliu, staliuku ir t.t. Jeigu naudojate judančiu stoveliu, atsargiai elkitės, kai bandysite perstatyti ar patraukti įrenginį į kitą vietą.



12. Žaibo, didelės audros metu išjunkite įrenginį iš elektros tinklo. Taip pat išjunkite įrenginį, jeigu nenaudosite jo ilgą laiką.
13. Visais atvejais kreipkitės tik į kvalifikuotus meistrus. Meistrų pagalba jums reikės visais atvejais, kai pažeisite įrenginį, elektros tiekimo laidą, apliesite įrenginį skysčiais, pažeisite jį su sunkiais daiktais, numesite įrenginį ir t.t.
14. DĖMESIO- Baterijų naudojimas: atlikite šiuos veiksmus, kad apsaugotumėte baterijas nuo nutėkėjimo:
 - Teisingai pagal – ir + ženklus įdėkite baterijas.
 - Nesumaišykite skirtingų rūšių baterijų (vienu metu nenaudokite senų ir naujų baterijų, ar anglies ir šarminių baterijų).
 - Jeigu įrenginio nenaudosite ilgą laiką, baterijas išimkite.
15. Jūsų įrenginys neturi būti nei aptaškytas nei aplaistytas.
16. Šalia įrenginio nestatykite pavojingų daiktų (degančių žvakių, vandens pilnų vazų ir panašiai).

PASTABOS

... PROBLEMŲ SPRENDIMAS

Blogas radijo bangų priėmimas

- Padidinkite atstumą tarp įrenginio ir televizoriaus bei vaizdajuosčių grotuvo.
- Pilnai išvyniokite FM anteną.
- Pabandykite naudoti FM lauko anteną.

Negalima pakeisti garso ar subtitrų kalbos

- Diske nėra daugiakalbio garso ar subtitrų.
- Diske uždraustas garso ar subtitrų kalbos keitimas.

Negalima matyti kai kurių failų iš USB įrenginio

- Gali būti, kad USB įrenginyje esantis katalogų ar failų kiekis viršija leistinas ribas, tai nėra gedimas.
- Netinkamas failų formatas.

Netinkamas USB įrenginys

- Jūsų įrenginys nepalaiko šio USB įrenginio. Pabandykite kitą įrenginį.

Blogai veikia laikmatis

- Teisingai nustatykite laikrodį.
- Įjunkite laikmatį.

Išsitrynė laikrodžio/ laikmačio nustatymai

- Dingo elektra arba ištraukėte elektros tiekimo laidą.
- Iš naujo nustatykite laikrodį/laikmatį.

... SVARBU

17. Įrenginyje gali būti švino ar gyvsidabrio. Su šiomis medžiagomis reikia elgtis pagal vietinius aplinkosaugos reikalavimus. Dėl atsikratymo ir perdirbimo kreipkitės į vietines atsakingas instancijas arba Electronic Industries Alliance: www.eiae.org.

! Įspėjimas

- Valdymas arba reguliavimas, arba veiksmai, atliekami ne pagal nurodymus, gali baigtis pavojingu spinduliavimu arba sukelti kitų, pavojingų pasekmių.

! Įspėjimas

- Jeigu pagrindinis kištukas arba prailgintuvas yra naudojamas kaip atjungimo prietaisas, jie turi būti veikiantys ir lengvai pasiekiami.

! Įspėjimai

- Niekada nenuimkite įrenginį dengiančio viršaus.
- Niekada nesudrėkinkite jokios įrenginio dalies.
- Statykite šį įrenginį ant lygaus, kieto ir stabilaus paviršiaus.
- Nestatykite įrenginio ant kitų elektros prietaisų.
- Naudokite šį įrenginį tik viduje. Laikykite jį atokiau nuo vandens, drėgmės ar kitų, skysčių pilnų daiktų.
- Nelaikykite įrenginio tiesioginiuose saulės spinduliuose, šalia liepsnos ar karščio.
- Niekada nežiūrėkite tiesiai į lazerio spindulį esantį įrenginyje.

Klausymosi saugumas

Klausykitės vidutiniu garsumu.

- Jeigu klausotės muzikos per ausines dideliu garsumu, jūs galite pažeisti savo klausą. Šis įrenginys gali groti tokiu dideliu garsumu, kuris gali sukelti klausos sutrikimus, net jeigu toks klausymasis truks trumpiau nei vieną minutę. Didelis įrenginio skleidžiamas garsas reikalingas žmonėms, kurie jau turi klausos sutrikimų.
- Garsas yra klaidinantis. Jeigu jūs klausotės muzikos dideliu garsumu, jūsų ausis prie to pripranta. Taigi po ilgo klausymosi, jūsų ausis į didelį garsą gali reaguoti kaip į normalų, bet tai yra kenksminga jūsų klausai. Taigi visada klausykitės tik vidutiniu garsumu.

Kaip nustatyti saugų garso lygį

- Nustatykite žemą garsumo lygį.
- Lėtai didinkite garsumą, kol jis taps vidutinis ir gerai girdimas.

Klausykite grotuvo tam tikrais laiko periodais

- Ilgas grotuvo klausymasis (net ir vidutiniu garsumu), gali sukelti klausos sutrikimus.
- Klausydamiesi muzikos darykite atitinkamas pertraukas.

Kai naudojotės ausinėmis, vadovaukitės toliau nurodytomis taisyklėmis

- Klausykitės vidutiniu garsumu, darykite pertraukas.
- Atsargiai reguliuokite garsumą.
- Nesiklausykite tokiu garsumu, jog nebegirdite kas aplink jus vyksta.
- Pavojingose situacijose nesinaudokite grotuvu. Neklausykite grotuvo važiuodami motociklu, dviračiu ir t.t. Jūs galite sukelti eismo trukdžius, tam tikrose vietose grotuvo klausymasis važiuojant yra uždraustas.

Perspėjimas



Šis produktas atitinka Europos Sąjungos Radijo trikdžių reikalavimus.

Šis produktas atitinka toliau išvardintas direktyvas ir taisykles: 2004/108/EC + 2006/95/EC.

Bet kokios modifikacijos ar pakeitimai, kurie nėra patvirtinti Philips Consumer Lifestyle yra nelegalūs ir neteisėti ir gali atimti teisę naudotis šiuo įrenginiu.



Jūsų įrenginys sukurtas naudojant pačios aukščiausios kokybės medžiagas bei komponentus, kurie gali būti perdirbami arba naudojami dar kartą.



Kai prie produkto randate šį nubraukto šiukšlių konteinerio ženklą, tai reiškia, kad produktas pagamintas pagal Europos Direktyvą 2002/96/EC.

Pasidomėkite vietinėmis elektros ir elektronikos produktų atsikratymo/išmetimo taisyklėmis.

Laikykitės vietinių taisyklių ir nemeskite seno produkto kartu su kitomis namų apyvokos šiukšlėmis. Teisingas atsikratymas senu produktu padės sumažinti neigiamas pasekmes gamtai ir žmonių sveikatai.

11. PROBLEMŲ SPRENDIMAS

! Dėmesio

- Niekada nenuimkite apsauginio sistemos viršaus.

Niekada patys netaisykite įrenginio, nes taip pažeisite garantiją.

Jeigu naudodamiesi šia sistema susiduriate su problemomis, pirmiausiai perskaitykite šį skyrių. Jeigu problemos išspręsti nepavyko, aplankykite tinklapį www.philips.com/support. Kai bandysite susisiekti su Philips, būtinai žinokite modelio ir serijos numerį ir būkite šalia savo įrenginio.

Nėra elektros energijos

- Įsitikinkite, kad garso sistemos AC adapteris yra teisingai prijungtas.
- Įsitikinkite, kad rozetėje yra elektros energija.
- Taupydamas energiją, jūsų įrenginys po 15 minučių, per kurias neatliekate jokių veiksmų, išsijungia į budėjimo režimą.

Sistema neranda disko

- Įdėkite diską.
- Patikrinkite ar diskas nėra įdėtas atvirkščiai.
- Palaukite, kol nudžius drėgmė nuo lizės.
- Pakeiskite arba nuvalykite diską.
- Naudokite tik pilnai pabaigtus CD diskus arba tinkamo formato diskus.

Nėra vaizdo

- Patikrinkite video sujungimus.
- Televizoriuje įjunkite Video-In kanalą.
- Įjungta Progresyvaus skenavimo funkcija, bet jūsų televizorius šios funkcijos nepalaiko.

Judai baltas arba pažeistas vaizdas

- Diskas neatitinka televizoriaus spalvų sistemos standarto (PAL arba NTSC).
- Kartais vaizdas gali būti šiek tiek iškreiptas. Tai nėra gedimas.
- Nuvalykite diską.
- Įjungta Progresyvaus skenavimo funkcija, bet jūsų televizorius tos funkcijos nepalaiko.

Negalima pakeisti vaizdo santykio ekrane, nors aš jį nustačiau per TV ekrano formato nustatymus

- DVD diske nustatytas pastovus vaizdo santykis ekrane.
- Kai kuriose TV sistemose neleidžiama keisti vaizdo santykio ekrane.

Nėra garso arba garsas yra blogas

- Pareguliuokite garsą.
- Atjunkite ausines.
- Patikrinkite ar tinkamai prijungti garsiakalbiai.
- Patikrinkite ar įkišti apnuoginti laidai.

Nuotolinio valdymo pultas neveikia

- Prieš spausdami bet kokį funkcijų mygtuką, jūs turite pasirinkti šaltinį nuotolinio valdymo pulte.
- Sumažinkite atstumą tarp nuotolinio valdymo pulto ir garso sistemos.
- Įdėkite baterijas pagal poliškumą.
- Pakeiskite baterijas
- Nukreipkite nuotolinio valdymo pultą tiesiai į DVD Mikro Teatre esantį sensorių.

Diskas negroja

- Į diskų dėklą dėkite nuskaitomą diską, disko etiketė turi būti viršuje.
- Patikrinkite disko tipą, spalvų sistemą, regiono kodą. Patikrinkite ar diskas nėra pažeistas ar subraižytas.
- Spauskite **SYSTEM MENU**, kad išeitume iš sistemos nustatymo meniu.
- Panaikinkite apsaugos nuo vaikų slaptažodį arba pakeiskite lygius.
- Gali būti, kad sistemoje susikaupė drėgmė. Išimkite diską ir įjungtą sistemą palikite bent valandai. Atjunkite įrenginį iš elektros tinklo ir vėl iš naujo prijunkite.
- Taupydama energiją, jūsų sistema išsijungia po 15 minučių (jeigu tuo metu neatliekate jokių veiksmų arba baigėsi disko grojimas).

... PRODUKTO INFORMACIJA

RDS programos tipai

NO TYPE	Jokio RDS programos tipo
NEWS	Naujienu paslaugos
AFFAIRS	Politika ir einami klausimai
INFO	Specialios informacinės programos
SPORT	Sportas
EDUCATE	Mokslas ir pažanga
DRAMA	Radijo pjesės ir literatūra
CULTURE	Kultūra, religija ir visuomenė
SCIENCE	Mokslas
VARIED	Pramogų programos
POP M	Pop muzika
ROCK M	Roko muzika
MOR M	Lengva muzika
LIGHT M	Lengva klasikinė muzika
CLASSICS	Klasikinė muzika
OTHER M	Specialios muzikinės programos
WEATHER	Orai
FINANCE	Finansai
CHILDREN	Vaikiškos programos
SOCIAL	Socialiniai klausimai
RELIGION	Religija
PHONE IN	Phone in
TRAVEL	Kelionės
LEISURE	Laisvalaikis
JAZZ	Džiazas
COUNTRY	Kantri-muzika
NATION M	Nacionalinė muzika
OLDIES	Sena muzika
FOLK M	Folklorinė muzika
DOCUMENT	Dokumentika
TES	Žadintuvo testas
ALARM	Žadintuvas

... SVARBU



Jūsų įrenginyje yra baterijos, kurios aprašytos Europos Direktyvoje 2006/66/EC, jūs negalite išmesti baterijų kartu su įprastinėmis namų apyvokos atliekomis. Prašome pasidomėti vietinėmis baterijų atsikratymo taisyklėmis. Teisingas atsikratymas baterijomis saugo gamtą ir žmonių sveikatą.

Informacija apie aplinkosaugą

Šiam įrenginiui nebuvo naudojamos nereikalingos pakavimo medžiagos. Pakavimo medžiagos atskiriamos į tris dalis: kartono dėžė, poliesterio putos ir polietilenas.

Šis įrenginys pagamintas iš aukštos kokybės medžiagų ir komponentų, kurie gali būti perdirbami ir vėl naudojami. Prašome pasidomėti vietinėmis įpakavimo medžiagų, baterijų, senų įrenginių atsikratymo taisyklėmis.



**Būkite atsakingi
Gerbkite autorines teises.**

Autorinėmis teisėmis apsaugotos medžiagos, kompiuterinių programų, failų, transliacijų, garso įrašų kopijavimas yra autorių teisių pažeidimas ir yra laikomas kriminaliniu nusikaltimu. Šio įrenginio tokiais tikslais naudoti negalima.



'DVD Video' yra DVD formato/Logo Licensing Corporation prekinis ženklas.



Pagaminta pagal licenciją iš Dolby Laboratories. 'Dolby' bei dvigubos-D simbolis yra Dolby Laboratories priklausantys prekių ženklai.

Jūsų įrenginyje yra ši etiketė:



Pastaba

- Tokia etiketė yra jūsų įrenginio apačioje.

2. JŪSŲ DVD MIKRO TEATRAS

Sveikiname įsigijus šį įrenginį ir veiki atvykę į Philips! Jeigu norite gauti pilną reikalingą pagalbą, užregistruokite savo įrenginį www.philips.com/welcome tinklapyje, internete.

Pristatymas

Naudodamiesi šiuo įrenginiu, jūs galėsite mėgautis:

- Video iš DVD, VCD, SVCD diskų arba iš USB įrenginių.
- Audio (garsu) iš diskų ar USB įrenginių.
- Nuotraukomis iš diskų arba USB įrenginių.
- FM radijo klausymu.

DVD Mikro teatras siūlo jums įvairius garso efekto patobulinimus:

- DSC (Skaitmeninė Garso Kontrolė).
- DBB (Dinaminis Žemų Dažnių Padidinimas).
- Žemų/aukštų dažnių padidinimas.

Jūsų įrenginiui tinkami šie formatai:



Jūs galite groti DVD diskus su šiais regionų kodais:

DVD regiono kodas	Šalys
	Europa

Ką rasite dėžėje

Patikrinkite ar dėžėje randate viską, kas nurodyta šiame sąrašė:

- Pagrindinis įrenginys
- 2 garsiakalbiai
- Nuotolinio valdymo pultas su baterijomis
- Kompozitinis video laidas (geltonas)
- Maitinimo laidas
- FM laidinė antena
- Naudojimosi instrukcijos
- Greitos pradžios gidas

... PRODUKTO INFORMACIJA

Palaikomi diskų formatai

- Skaitmeniniai Video Diskai (DVDs)
- Video CD (VCDs)
- Super Video CD (SVCDs)
- Skaitmeniniai Video Diskai + Perrašomi (DVD+RW)
- Kompaktiniai Diskai (CDs)
- Nuotraukų (Kodak, JPEG) failai esantys CDR(W)
- DivX(R) diskai esantys CD-R(W):
- DivX 3.11, 4.x ir 5.x
- WMA

Tinkami MP3 diskų formatai

- ISO9660.
- Maksimalus antraščių skaičius: 12 (priklauso nuo failo pavadinimo ilgio).
- Maksimalus albumų skaičius: 255
- Direktorijų skirstymas iki 8 lygmenų.
- Maksimalus albumų skaičius: 32.
- MP3 takelių skaičius: iki 999.
- Tinkami atrankos dažniai (MP3 diskui): 32 kHz, 44.1kHz, 48 kHz
- Tinkami bitų dažniai (MP3 diskui): 32, 64, 96, 128, 192, 256 (kbps).

Šie formatai yra netinkami

- *.VMA, *.AAC, *.DLF, *.M3U failai.
- *.PLS, *.WAV.
- Ne angliškais pavadinimais pavadinti albumai/ antraštės.
- Joliet formatu įrašyti diskai.
- MP3 Pro ir MP3 su ID3 tag.

USB grojimo informacija

Tinkami USB įrenginiai

- USB flash memory (USB 2.0 arba USB1.1).
- USB flash grotuvai (USB 2.0 arba USB1.1).
- Atminties kortelės (reikia papildomo kortelių skaitytuvo, norint, kad veiktų šiame įrenginyje)

Tinkami formatai

- USB arba atminties failų formatai FAT12, FAT16, FAT32 (talpa: 512 bitai).
- MP3 bitų dažnis (duomenų dažnis): 32-320 Kbps ir kintantis bitų dažnis.
- WMA v9 ar ankstesnis.
- Direktorijų skirstymas iki 8 lygmenų.
- Albumų/ katalogų skaičius: iki 99.
- Takelių/ antraščių skaičius: iki 999.
- ID3 tag v2.0 arba vėlesnis.
- Failo pavadinimas Unicode UTF8 (maksimalus ilgis: 128 bitai).

Netinkami formatai

- Tušti albumai: tuščias albumas yra tas, kuriame nėra MP3/ WMA failų ir ekranelyje jie nėra rodomi.
- Netinkamų formatų failai yra praleidžiami. Tai reiškia, kad pvz. Word' o dokumentai .doc ar MP3 failai .dlf yra ignoruojami ir nebus paleidžiami.
- AAC, WAV, PCM audio failai.
- DRM apsaugoti WMA failai (.wav, .m4a, .m4p, .mp4, .aac).
- WMA failai Lossless formatu.

10. PRODUKTO INFORMACIJA



Pastaba

- Duomenys apie įrenginį gali būti keičiami be išankstinio perspėjimo.

Techniniai duomenys

Stiprintuvas

Išvesties galia	2X20 RMS
Dažnis	20 – 20000 Hz, -3dB
Signalų į triukšmą santykis	>67dB
Aux įvestis	1 V RMS 20kohm

Diskas

Lazerio tipas	Puslaidininkis
Disko diametras	12cm/8cm
Vaizdo atkodavimas	MPEG-2/MPEG-1/ DivX
Video DAC	12 bitų
Signalų sistema	PAL/NTSC
Vaizdo Formatas	4:3/16:9
Video S/N	>48 dB
Audio DAC	24Bitai/ 96 kHz
Bendrieji trikdžiai	<1% (1 kHz)
Dažnis	4 Hz – 20 kHz (44.1kHz) 4 Hz – 22 kHz (48 kHz) 4 Hz – 44 kHz (96 kHz)
S/N santykis	>67dBA

Tiuneris (FM)

Bangų spektras	87.5 – 108 MHz;
Radijo tinkelis	50 kHz (FM)
Jautrumas	
- Mono, 26dB S/N Santykis	<22 dBf
- Stereo, 46dB S/N Santykis	>43 dBf
Paieškos atranka	>28 dBf
Bendrieji trikdžiai	<3%
Signalų į triukšmą santykis	>50dB

Garsiakalbiai

Garsiakalbių varža	8ohm
Garsiakalbių valdiklis	4' Pilno diapazono
Jautrumas	>82dB/m/W

Bendra informacija

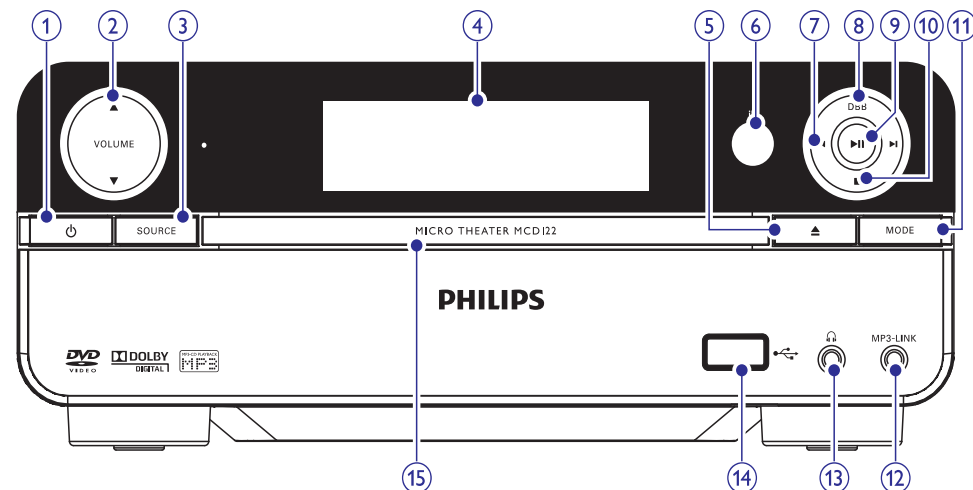
AC galia	220 – 230V, 50Hz
Energijos suvartojimas veikimo metu	25W;
Energijos suvartojimas Eko budėjimo režime	0.8W
Energijos suvartojimas budėjimo režime	<6W
Kompozitinė video išvestis	1.0Vp-p, 75ohm
Koaksialinė išvestis	0.5Vpp ±.1Vpp 75ohm
Ausinių išvestis	2X15mW 32ohm
USB Direct Versija	2.0
Išmatavimai	

Pagrindinis įrenginys

(P x A x G)	220 x 90 x 240 mm
Garsiakalbio dėžė	
(P x A x G)	140 x 220 x 160 mm
Svoris	
- Su įpakavimu	6 kg
- Pagrindinis įrenginys	1.65 kg
- Garsiakalbių dėžė	2 x 1.5 kg

... JŪSŲ DVD MIKRO TEATRAS

Pagrindinio įrenginio peržiūra



1.

- Įjunkite įrenginį, įjunkite įrenginį į budėjimo režimą, arba įjunkite įrenginį į Eko Power budėjimo režimą.

2. **VOLUME** ▲ / ▼

- Reguliuokite garsumą.
- Reguliuokite laiką.
- Pasirinkite šaltinį žadintuvo laikmačiui.

3. **SOURCE**

- Pasirinkite šaltinį

4. **Ekranų panelė**

- Rodo dabartinę būklę

5.

- Atidaryti arba uždaryti diskų skyrelį.

6. **Nuotolinio valdymo pulto sensorius**

7.

- Eiti prie buvusio ar sekančio takelio.
- Pereiti prie buvusio/sekančio pavadinimo arba skyriaus.
- Surasti radijo stotį.

8. **DBB**

- Įjungti arba išjungti dinaminį žemų dažnių padidinimą.

9.

- Pradėti arba laikinai sustabdyti grojimą.

10.

- Sustabdyti grojimą.
- Demonstraciniame režime galite įjungti arba išjungti demonstraciją.

11. **MODE**

- Pasirinkite grojimą su kartojimo režimu.
- Pasirinkite grojimą maišymo režimu.

12. **MP3-LINK**

- Lizdas išoriniam audio įrenginiui.

13.

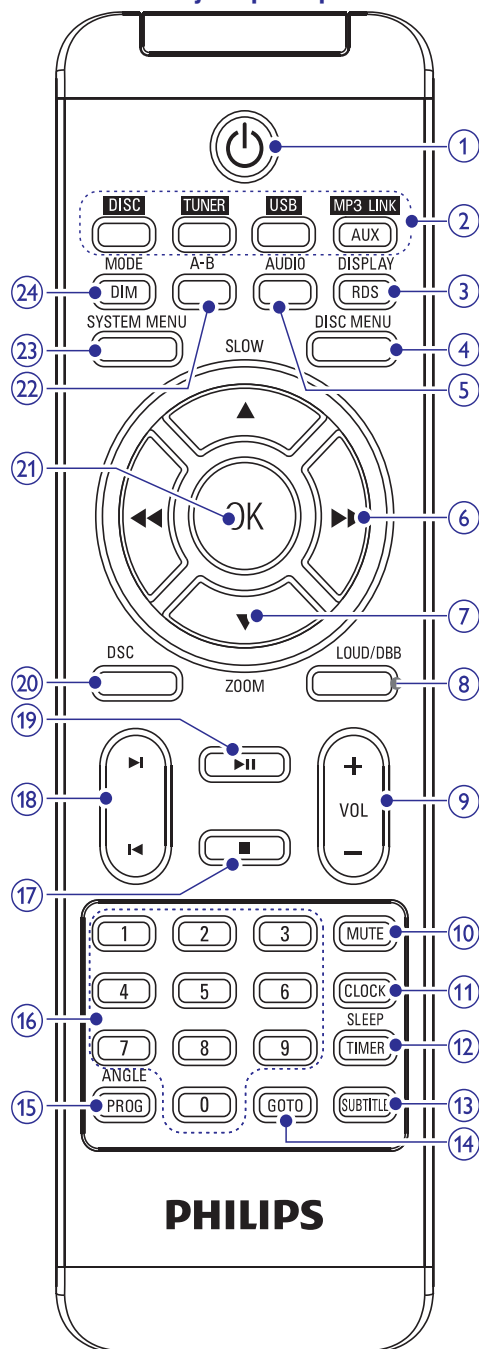
- Ausinių lizdas.

14. **USB DIRECT**

- USB lizdas

15. **Diskų skyrelis**

Nuotolinio valdymo pulto peržiūra

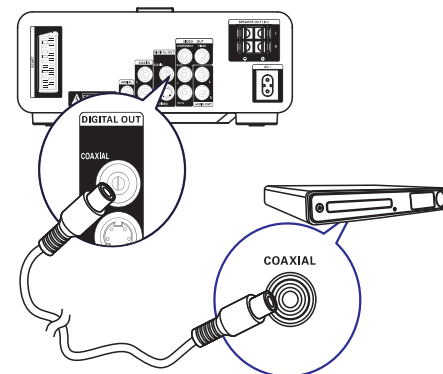


1.
 - Įjunkite prietaisą, perjunkite į budėjimo režimą arba Eko Power budėjimo režimą.
2. **Šaltinio pasirinkimo mygtukai**
 - Pasirinkite šaltinį.
3. **DISPLAY/RDS**
 - Grojimo informacijos rodymas prijungtame TV.
 - Pasirinktoms FM radijo stotims: RDS informacijos rodymas.
4. **DISC MENU**
 - Video diskams: įeiti arba išeiti iš disko meniu.
 - Video diskams su atkūrimo kontrole (PBC): įjungti/išjungti PBC.
5. **AUDIO**
 - VCD, pasirinkti stereo, mono – kairės pusės arba mono – dešinės pusės kanalą.
 - DVD/DivX video, pasirinkti audio (garso) kalbą.
6.
 - Ieškoti takelyje.
 - Prisijungti prie radijo stoties.
 - Naršyti meniu į kairę/dešinę.
 - Judėti padidintame paveikslėlyje į kairę/dešinę.
 - Paversti arba apversti nuotraukas.
7. **▲ SLOW / ▼ ZOOM**
 - Naršyti meniu į viršų/apatį.
 - Paversti arba apversti paveikslėlius.
 - (**▲SLOW**) Video diskams: pasirinkti sulėtinto grojimo režimą.
 - (**▼ZOOM**) Paveikslėliams arba video: pritraukti/atitraukti.
8. **LOUD/DBB**
 - Įjungti arba išjungti automatinį garso reguliavimą.
 - Įjungti arba išjungti dinaminį žemų dažnių padidinimą.

2. Pasirinkite MP3 Link/AUX šaltinį.
3. Pradėkite grojimą audio grotuve.

Įrašykite į skaitmeninį magnetofoną

Jūs galite įrašyti audio iš šio įrenginio į skaitmeninį magnetofoną.



1. Prijunkite koaksialų laidą (nepateiktas prie):
 - **COAXIAL** lizdo
 - Skaitmeninės įvesties lizdo skaitmeniniame magnetofone
2. Grokite audio, norėdami kad būtų įrašinėjama.
3. Pradėkite įrašinėjamą skaitmeniniame magnetofone (žiūrėti skaitmeninio magnetofono naudojimosi instrukcijas).

9. KITOS FUNKCIJOS

Aktyvuoti demonstracinį režimą

Jūs galite pamatyti visų funkcijų peržiūrą.

1. Budėjimo režime, spauskite **■** pagrindiniame įrenginyje, norėdami aktyvuoti demonstracinį režimą.

↳ Pagrindinių funkcijų demonstracija yra pradedama.

Norėdami išjungti demonstracijos režimą:

1. Spauskite **■** pagrindiniame įrenginyje dar kartą.

Ekranu ryškumo reguliavimas

1. Budėjimo režime, spauskite **MODE/DIM** pakartotinai, norėdami pasirinkti skirtingus ekrano panelės ryškumo lygius.

Žadintuvo nustatymas

1. Įsitikinkite, kad jūsų laikrodis įrenginyje yra teisingai nustatytas.
2. Budėjimo režime spauskite ir laikykite **SLEEP/TIMER**.
↳ Rodomi mirksintys valandų skaičiai.
3. Naudokitės **+ VOL -**, kad nustatytumėte valandas, tuomet dar kartą spauskite **SLEEP/TIMER**.
↳ Rodomi mirksintys minučių skaičiai.
4. Naudokitės **+ VOL -**, kad nustatytumėte minutes.
5. Spauskite **SLEEP/TIMER**, kad patvirtintumėte.
6. Naudokitės **+ VOL -**, kad pasirinktumėte **[ON]** – įjungtas, taip įjungsite žadintuvą, o **[OFF]** tuo metu mirksės.
↳ Laikrodžio ikona pasirodo ekrane.
↳ Įrenginys įsijungia automatiškai nustatytu laiku ir persijungia į paskutinį pasirinktą šaltinį.
↳ Jei gū norite išjungti žadintuvą, 6 žingsnyje pasirinkite **[OFF]** – išjungta.

Išsijungimo laikmačio nustatymas

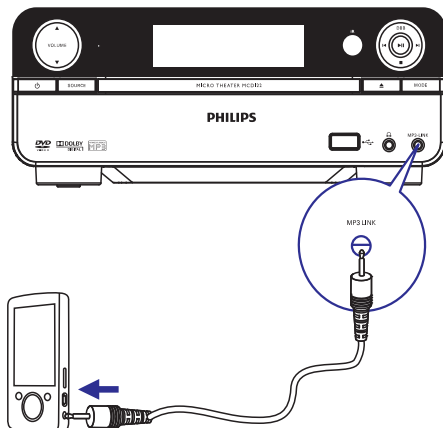
1. Kai įrenginys įjungtas, pakartotinai spauskite **SLEEP/TIMER**, kad pasirinktumėte laiko periodą (minutėmis), po kurio įrenginys išsijungs į budėjimo režimą.

↳ Įrenginys išsijungia automatiškai po nustatyto laiko periodo.

Kitų įrenginių prijungimas

Klauskitės audio grotuvo

Per savo įrenginį galite klausytis audio grotuvo.



1. Prijunkite audio grotuvą.
 - Audio grotuvams su raudonu/baltu audio išvesties lizdais: Prijunkite raudoną/baltą audio laidus (nepateikti) prie **AUX IN L/R** lizdų ir prie audio išvesties lizdų, esančių audio grotuve.
 - Audio grotuvams su ausinių lizdu: Prijunkite pateiktą MP3 Link laidą prie **MP3 LINK** lizdo ir ausinių lizdo, esančio audio grotuve.

... JŪSŲ DVD MIKRO TEATRAS

9. VOL +/-

- Reguluoti garsą.
- Reguluoti laiką.
- Laikmačio nustatymuose, šaltinio pasirinkimas.

10. MUTE

- Užtildyti arba atstatyti garsą.

11. CLOCK

- Nustatyti laikrodį.

12. SLEEP/TIMER

- Nustatyti išsijungimo laikmatį.
- Nustatyti žadintuvą.

13. SUBTITLE

- Pasirinkti subtitrų kalbą.

14. GOTO

- Grojant diskui, nustatykite norimą vietą, norėdami pradėti jos grojimą.

15. ANGLE/PROG

- Pasirinkite DVD kameros kampą.
- Programuoti radijo stotis.

16. Skaičių klaviatūra.

- Pasirinkti pavadinimas/skyrių/pavadinimą tiesiogiai.

17. ■

- Stabdyti grojimą.

18. ◀ / ▶

- Pereiti į buvusį/sekantį takelį.
- Pereiti į buvusį/sekantį pavadinimą arba skyrių.
- Pasirinkite nustatytą radijo stotį.

19. ▶||

- Pradėti arba laikinai stabdyti grojimą.

20. DSC

- Pasirinkti nustatytą garso nustatymą.

21. OK

- Patvirtinti pasirinkimą.

22. A-B

- Pakartoti tam tikrą vietą takelyje/diske.

23. SYSTEM MENU

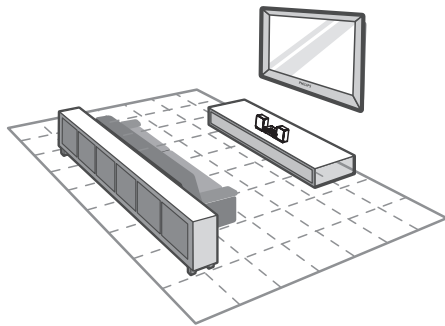
- Įeiti arba išeiti iš sistemos nustatymų meniu.

24. MODE/DIM

- Pasirinkti pakartotino grojimo režimą.
- Pasirinkti maišymo grojimo režimą.
- Pasirinkti ekrano ryškumo lygį.

3. PRIJUNGIMAS

Įrenginio pastatymas



1. Pastatykite įrenginį netoli TV.
2. Pastatykite kairės ir dešinės pusės garsiakalbius vienodu atstumu nuo televizoriaus ir maždaug 45 laipsnių kampu nuo vietos, iš kurios klausysite.

Pastabos

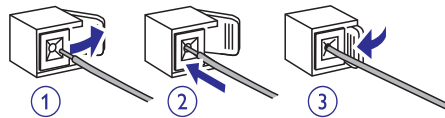
- Norėdami išvengti magnetinių trukdžių arba nepageidaujamo garso, niekada nestatykite šio prietaiso ir garsiakalbių per arti kokių nors radijo prietaisų.
- Padėkite šį įrenginį ant stalo arba tvirtinkite prie sienos.
- Niekada nestatykite šio įrenginio uždaroje spintelėje.
- Padėkite šį įrenginį prie rozetės, kur srovės kištukas galėtų būti lengvai pasiekiamas.

Garsiakalbių prijungimas

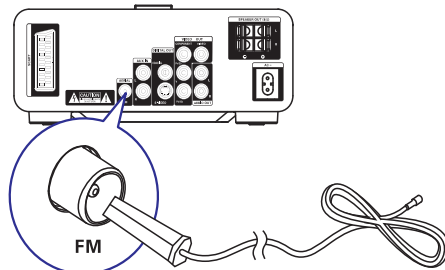
Pastaba

- Įsitinkite, kad garsiakalbių laidų spalvos atitinka lizdų spalvas.
- Norėdami geriausios garso kokybės, naudokitės tik pateiktais garsiakalbiais.
- Prijunkite tik tokios pačios arba aukštesnės varžos garsiakalbius, nei pateiktieji. Žiūrėti šių naudojimosi instrukcijų techninių duomenų skiltį.

1. Prilaikykite lizdo dangtelį.
2. Pilnai įkiškite pliką laidą dalį.
 - Įkiškite dešinės pusės garsiakalbio laidus į 'R', kairės pusės laidus į 'L'.
 - Įkiškite raudonus laidus į '+', juodus laidus į '-'.
3. Atleiskite lizdo dangtelį.



Prijunkite FM anteną



Patarimas

- Norėdami aukščiausios kokybės signalo priėmimo, pilnai išvyniokite anteną ir nustatykite jos poziciją.
- Norėdami pasiekti geresnį FM stereo signalą, prijunkite lauko FM anteną prie **FM AERIAL** lizdo.
- Įrenginys nepalaiko MW radijo bangų priėmimo.

1. Prijunkite pateiktą FM laidinę anteną prie pagrindiniame įrenginyje esančio **FM AERIAL** lizdo.

8. GARSUMO IR GARSO EFEKTO NUSTATYMAS

Garsumo reguliavimas

1. Grojimo metu spauskite **VOL +/-**, kad padidintumėte arba sumažintumėte garsumą.

Garso efekto pasirinkimas

Pastaba

- Jūs negalite naudoti skirtingų garso efektų vienu metu.

Išankstinio garso efekto pasirinkimas

1. Grojimo metu, spauskite **DSC** pakartotinai, norėdami pasirinkti:
 - [CLASSIC] (Klasikinis)
 - [ROCK] (Rokas)
 - [JAZZ] (Džiazas)
 - [POP] (Pop)
 - [FLAT] (Lygus)

Žemų dažnių padidinimas

1. Norėdami įjungti žemų dažnių padidinimą, grojimo metu pakartotinai spauskite **LOUD/DBB**, kol bus rodomas DBB logotipas.
 - Norėdami išjungti žemų dažnių didinimą, pakartotinai spauskite **LOUD/DBB**, kol DBB logotipas išnyks.

Automatinis garsumo reguliavimas

Automatinis garsumo reguliavimas padidina aukštų dažnių ir žemų dažnių efektą, klausant nedideliu garsumu.

1. Norėdami įjungti automatinį garsumo reguliavimą, spauskite **LOUD/DBB** grojimo metu, kol bus rodoma garsumo ikona.
 - Norėdami išjungti automatinį garsumo reguliavimą, spauskite **LOUD/DBB**, kol pradings garsumo ikona.

Garso užtildymas

1. Grojimo metu spauskite **MUTE**, kad laikinai užtildytumėte garsą arba vėl jį grąžintumėte.

Klausymasis per ausines

1. Įkiškite ausines į  lizdą įrenginyje.

... PRISIJUNGIMAS PRIE FM RADIOJOS STOČIŲ

RDS laikrodžio nustatymas

Jūs galite automatiškai nustatyti garso sistemos laikrodį naudodamiesi laiko signalu, kuris transliuojamas kartu su RDS signalu.

1. Pasiekite radijo stotį, kuri transliuoja RDS signalą.
 - ↳ Jūsų garso sistema automatiškai nuskaitys RDS laiką ir automatiškai nustatys laikrodį.

Pastaba

- Transliuojamo laiko tikslumas priklauso nuo RDS radijo stoties, kuri šį signalą transliuoja.

RDS informacijos rodymas

RDS (radijo duomenų sistema) tai tokia paslauga, kai FM radijo stotis suteikia ir papildomą informaciją. Jeigu jūs klausotės RDS radijo stoties, jūs matote RDS paveiksluką ir radijo stoties pavadinimą. Jeigu naudojate automatinį radijo stočių nustatymą, tai RDS radijo stotys yra nustatomos ir išsaugomos pirmiausiai.

1. Suraskite RDS radijo stotį.
2. Pakartotinai spauskite **DISPLAY/RDS**, kad peržiūrėtumėte atitinkamą informaciją (jeigu ji pasiekiamą):
 - ↳ Radijo stoties pavadinimas.
 - ↳ Programos tipas, pavyzdžiui **[NEWS]** (naujienos), **[SPORT]** (sporto programa), **[POP M]** (Pop muzika)...
 - ↳ Dažnis.

Pastaba

- Peržiūrėkite 'Produkto informacija – RDS programų tipai', norėdami sužinoti RDS programų tipų definicijas (žiūrėkite 'RDS programų tipai', 30 puslapyje).

... PRIJUNGIMAS

Prijunkite TV

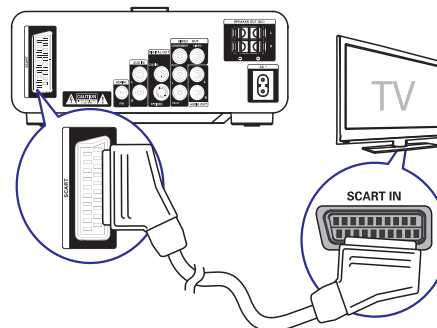
Prijunkite video laidus

Šis prijungimas jums leis matyti video iš įrenginio TV ekrane.

Jūs galite pasirinkti jungtį, kurią geriausiai palaiko jūsų TV.

- Pasirinkimas 1: Prijungimas per SCART (Standartiniam TV).
- Pasirinkimas 2: Prijungimas per komponentinį video (Standartiniam TV arba Progressive Scan TV).
- Pasirinkimas 3: Prijungimas per S-video (Standartiniam TV).
- Pasirinkimas 4: Prijungimas per kompozitinį video (CVBS) (Standartiniam TV).

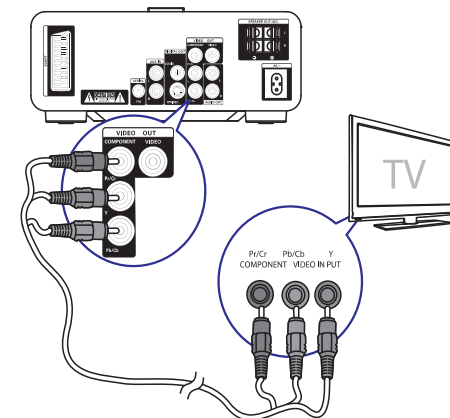
Pasirinkimas 1: Prijungimas per SCART



1. Junkite pateiktą Scart laidą (nepateiktas) prie:
 - Šio įrenginio **SCART** lizdo.
 - Televizoriuje esančio **SCART** lizdo.

Pasirinkimas 2: Prijungimas per komponentinį video

Junkite komponentinius video laidus prie progresyvaus skenavimo funkciją palaikančio televizoriaus ir savo įrenginio ir mėgaukitės geresnės kokybės vaizdu.



Pastabos

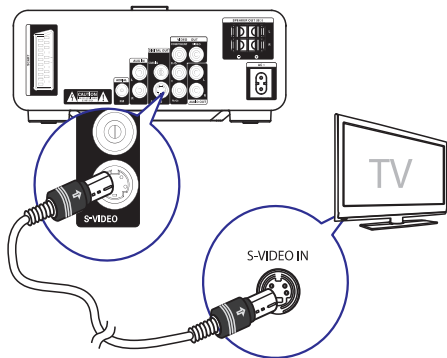
- Progresyvaus skenavimo video kokybė yra galima tik prijungus progresyvaus skenavimo funkciją palaikantį televizorių.
- Jeigu jūsų televizorius nepalaiko progresyvaus skenavimo funkcijos, jūs nematysite vaizdo.
- Norėdami sužinoti, kaip reikia įjungti progresyvaus skenavimo funkciją savo televizoriuje, žiūrėkite televizoriaus naudojimosi instrukcijas.

Junkite komponentinius video laidus prie progresyvaus skenavimo funkciją palaikančio televizoriaus ir savo įrenginio ir mėgaukitės geresnės kokybės vaizdu.

1. Junkite komponentinius video laidus (raudonas/ mėlynas/ žalias- nepridėti) prie:
 - Įrenginyje esančių **VIDEO-OUT (Pr/Cr Pb/Cb Y)** lizdų.
 - Televizoriuje esančių komponentinių įvesties lizdų.

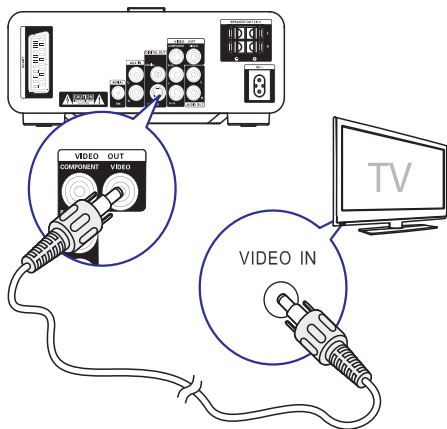
... PRIJUNGIMAS

Pasirinkimas 3: Prijungimas per S-video



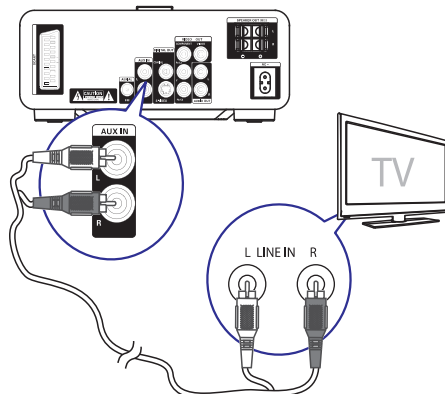
1. Junkite S-Video laidą (nepridėtas):
 - Prie šiam įrenginyje esančio **S-Video** lizdo.
 - Prie televizoriuje esančio **S-Video** lizdo

Pasirinkimas 4: Prijungimas per kompozitinį video



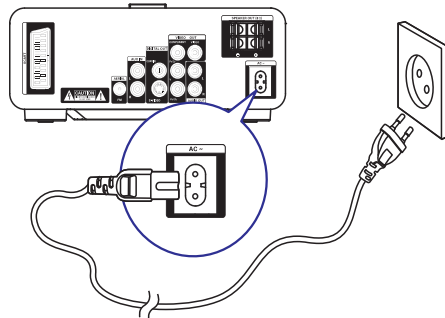
1. Junkite pateiktą kompozitinį video laidą:
 - Prie šiam įrenginyje esančio **VIDEO-OUT** lizdo.
 - Prie televizoriuje esančio video įvesties lizdo.

Prijunkite audio laidus



1. Norėdami klausytis garso iš TV per šį įrenginį, prijunkite audio laidus (raudoną/baltą – nepateikti) prie:
 - **AUX IN L/R** lizdų, esančių šiame įrenginyje.
 - Audio išvesties lizdų, esančių jūsų TV.

Prijunkite prie srovės



! Įspėjimai

- Rizika sugadinti produktą! Įsitikinkite, kad srovės įtampa atitinka įtampą, kuri yra nurodyta šio įrenginio gale arba apačioje.
- Prieš prijungiant srovę, įsitikinkite, kad visos kitos jungtys yra prijungtos.

1. AC maitinimo kištuką prijunkite prie rozetės sienoje.

7. PRISIJUNGIMAS PRIE FM RADIO STOČIŲ

1. Įsitikinkite, kad jūs prijungėte ir pilnai išskleidėte pateiktą FM radijo anteną.
2. Spauskite **TUNER**.
3. Spauskite ir laikykite **◀/▶**.
4. Kai dažnio indikatorius pradeda keistis, atleiskite mygtuką.
 - ↳ FM tuneris suranda stotį su stipriu signalu automatiškai.
5. Kartokite 3-4 žingsnius, norėdami surasti ir nustatyti daugiau stočių.

Norėdami surasti silpno signalo stotį:

Spauskite **◀/▶** pakartotinai, kol rasite optimalų priėmimo dažnį.

Automatinis radijo stočių nustatymas

☰ Pastaba

- Jūs galite išsaugoti iki 20 radijo stočių.

1. Spauskite **◀/▶**, kad pasirinktumėte radijo stoties numerį, kad pradėti programavimą.
2. Ilgiau nei 2 sekundes spauskite ir laikykite **ANGLE/PROG** mygtuką, kad patektumėte į automatinio nustatymo režimą.
 - ↳ Trumpai rodoma **[AUTO]** (automatinis).
 - ↳ Visos pasiekiamos radijo stotys išsaugomos signalo stiprumo eilės tvarka.
 - ↳ Automatiškai pradeda groti paskutinė nustatyta radijo stotis.

Rankinis radijo stočių nustatymas

☰ Pastaba

- Jūs galite išsaugoti iki 20 radijo stočių.

1. Pasiekite kokią nors radijo stotį.
2. Spauskite **ANGLE/PROG**, kad patektumėte į nustatymo režimą.
3. Naudokitės **◀/▶**, kad radijo stotčiai priskirtumėte numerį (nuo 1 iki 20) ir spauskite **ANGLE/PROG**, kad patvirtintumėte.
 - ↳ Rodomas priskirtas radijo stoties numeris ir dažnis.
4. Jeigu norite nustatyti daugiau radijo stočių, pakartokite visus aukščiau išvardintus žingsnius.

☰ Pastaba

- Jeigu norite pašalinti radijo stotį, jos vietoje išsaugokite kitą radijo stotį.

Nustatytos radijo stoties pasirinkimas

1. Naudokitės **◀/▶**, kad pasirinktumėte nustatytos radijo stoties numerį.

✱ Patarimas

- Norėdami tiesiogiai pasirinkti stotį naudokitės klaviatūra.

... NUSTATYMŲ REGULIAVIMAS

[Picture Setting]

Nustatykite nuotraukos spalvas.

[Component Video]

Nustatykite video išvestį pagal video jungtį. Jeigu naudojama kompozitinė jungtis, šio nustatymo nustatinėti nereikia.

- **[S-VIDEO]** – Pasirinkite šį nustatymą, jeigu naudojate S-Video jungtį.
- **[RGB]** – Pasirinkite šį nustatymą, jeigu naudojate RGB jungtį.
- **[Interlaced]** – Įprastuose televizoriuose: įjunkite šį nustatymą.
- **[P-Scma]** – Progresyvaus skenavimo televizoriuose: įjunkite progresyvaus skenavimo režimą.

Pirminiai nustatymai

Puslapyje **[Preferences]**, jūs galite pasirinkti šias funkcijas:

[Audio]

Pasirinkite pagrindinę diskų audio kalbą.

[Subtitle]

Pasirinkite diskų subtitrų kalbą.

[Disc Menu]

Pasirinkite diskų meniu kalbą.

☰ Pastabos

- Jeigu jūsų nustatytos kalbos diske nėra, tai diskas naudos gamykloje nustatytą kalbą.
- Kai kuriems DVD diskams, subtitrų ir audio kalba gali būti keičiama tik per disko meniu.

☰ Pastaba

- Įsitikinkite, kad subtitrų failas būtų pavadintas tokiu pačiu pavadinimu kaip ir filmo failas. Jeigu filmo failo pavadinimas 'Movie.avi', tuomet teksto failas turi būti pavadintas 'Movie.sub' arba 'Movie.srt'.

[Parental Control]

Jūs galite DVD diskuose uždėti apribojimus nuo vaikų. Tokie DVD diskai privalo būti įrašyti su specialiais lygiais.

Spauskite **OK**.

Iš meniu pasirinkite lygį ir spauskite **OK**.

Su skaičių mygtukais įveskite slaptažodį.

☰ Pastabos

- Jeigu **[Parental]** nustatymuose uždėjote disko apsaugos lygį, tai norint jį paleisti reikės įvesti apsaugos slaptažodį.
- Lygiai priklauso nuo šalies. Jeigu norite groti visus diskus, pasirinkite **[8 ADULT]**.
- Kai kurie diskai yra įrašyti be lygių, bet tie lygiai yra tiesiog užrašyti ant disko. Tai neturi jokios įtakos tokiems DVD diskams.

[Password]

Galite pakeisti slaptažodį čia. Išankstinis slaptažodis yra 0000.

- 1) Spauskite skaičių mygtukus, kad įvestumėte '0000' arba savo paskutinį keturių skaitmenų slaptažodį į **[Old Password]** laukelį.
- 2) Įveskite naują slaptažodį į **[New Password]** laukelį.
- 3) **[Confirm new password]** laukelyje dar kartą įveskite naują slaptažodį.
- 4) Spauskite **OK**, kad išeitumėte iš meniu.

☰ Pastaba

- Jeigu jūs pamiršote savo 4 skaičių slaptažodį, tai prieš sukurdami naują slaptažodį, įveskite '0000'.

[Version Info]

Rodyti šio įrenginio programinės įrangos versiją.

[Default]

Atstatyti šio įrenginio nustatymus į tokius, kokie buvo nustatyti gamykloje, išskyrus slaptažodį ir apsaugos nuo vaikų nustatymus.

4. PRADĖKIME

! Įspėjimas

- Visus mygtukus ir reguliavimus naudokite tik taip, kaip aprašyta šiose instrukcijose, kitu atveju galite sukelti pavojingas pasekmes.

Sekite šio skyriaus instrukcijomis jų eilės tvarka.

Kai susisieksite su Philips, jūs turėsite pasakyti savo įrenginio serijos ir modelio numerį. Šią informaciją rasite grotuvo galinėje dalyje. Užsirašykite numerius čia:

Modelio numeris: _____

Serijos numeris: _____

Nuotolinio valdymo pulto paruošimas

! Įspėjimas

- Sprogimo rizika! Laikykite baterijas atokiau nuo karščio, saulės ar ugnies. Niekada nemeskite baterijų į ugnį.

Pirmą kart naudojant:

1. Nuimkite apsauginę kortelę, norėdami aktyvuoti nuotolinio valdymo pulto baterijas.


Norėdami pakeisti nuotolinio valdymo pulto baterijas:

1. Atidarykite maitinimo elementams skirtą skyrių.
2. Įdėkite vieną CR2025 tipo maitinimo elementą į nuotolinio valdymo pultą, teisingai atitaikydami + bei -, kaip parodyta simboliais.
3. Uždarykite baterijoms skirtą skyrių.


☰ Pastabos

- Prieš paspaudžiant bet kokį mygtuką nuotolinio valdymo pulte, iš pradžių pasirinkite tinkamą šaltinį naudodamiesi nuotolinio valdymo pultu, o ne pagrindiniu įrenginiu.
- Jeigu jūs neketinate naudoti nuotolinio valdymo pulto ilgesnį laiką, išimkite baterijas.


Laikrodžio nustatymas

1. Budėjimo režime spauskite ir laikykite **CLOCK**, kad įjungtumėte laikrodžio nustatymo režimą.
 - ↳ Rodomi valandų skaičiai ir jie netrukus pradeda mirksėti.
 - ↳ Jeigu valandų skaitmenys nėra rodomi, spauskite ir nuspaudę laikykite  ilgiau nei 2 sekundes, norėdami perjungti į budėjimo režimą, tada kartokite žingsnį nr. 1.
2. Naudokitės + **VOL** -, kad nureguliuotumėte valandas.
 - ↳ Rodomi minučių skaičiai ir netrukus jie pradeda mirksėti.
3. Naudokitės + **VOL** -, kad nureguliuotumėte minutes.
4. Spauskite **CLOCK**, kad patvirtintumėte nustatymus.

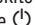
Įjungimas

1. Spauskite .
 - ↳ Įrenginys persijungia į paskutinį pasirinktą šaltinį.


Perjungimas į budėjimo režimą

1. Spauskite , norėdami perjungti įrenginį į Eko Power budėjimo režimą.
 - ↳ Ekranas apšvietimas išsijungia.
 - ↳ Įsijungia mėlynas Eko Power indikatorius.

Norėdami perjungti įrenginį budėjimo režimą:

1. Eko Power budėjimo režime, paspauskite ir nuspaudę bent 3 sekundes palaikykite .
 - ↳ Jeigu laikrodis nustatytas, jis bus rodomas ekranelyje.
 - ↳ Įsijungia mėlynas Eko Power indikatorius.

Teisingo žiūrėjimo kanalo pasirinkimas

1. Įjunkite įrenginį paspausdami .
2. Spauskite **DISC**, kad pasirinktumėte disko režimą.
3. Įjunkite televizorių ir pasirinkite teisingą video-in kanalą vienu iš šių būdų:
 - Eikite į žemiausią kanalą, esantį jūsų TV, tuomet spauskite Channel Down mygtuką, kol pamatysite Philips ekraną.
 - Spauskite šaltinio (SOURCE) mygtuką, esantį jūsų televizoriaus nuotolinio valdymo pulte, pakartotinai.



Patarimas

- Video-in kanalas yra tarp žemiausio ir aukščiausio kanalo ir gali būti vadinamas FRONT, A/V IN, VIDEO ir pan. Skaitykite televizoriaus naudojimosi instrukcijas, kad sužinotumėte, kaip teisingai pasirinkti įvestį televizoriuje.

Teisingos TV sistemos pasirinkimas

Jeigu ekrane matote iškreiptą vaizdą, jūs turite pakeisti TV sistemos nustatymą. Pagal nutylėjimą, šis nustatymas atitinka įprastus jūsų šalyje naudojamus televizorius.

1. Spauskite **SYSTEM MENU**.
2. Spauskite **[Video Setup]**.
3. Pasirinkite **[TV System]** ir tada spauskite **▶▶**.
4. Pasirinkite nustatymą ir tada spauskite **OK**.
 - **[NTSC]** – Tinka televizoriui su NTSC spalvų sistema.
 - **[PAL]** – Tinka televizoriui su PAL spalvų sistema.
 - **[Multi]** – Tinka televizoriui, kuriame yra abi spalvų sistemos: PAL ir NTSC.
5. Spauskite **SYSTEM MENU**, kad išeitumėte iš meniu.

Sistemos meniu kalbos pakeitimas

1. Spauskite **SYSTEM MENU**.
2. Pasirinkite **[General Setup]**.
3. **[OSD Language]** ir tada spauskite **▶▶**.
4. Pasirinkite nustatymą ir spauskite **OK**.
5. Spauskite **SYSTEM MENU**, kad išeitumėte iš meniu.

Įjungti Progresyvų Skenavimą

Progressive Scan (progresyvaus skenavimo) ekranas rodo dvigubai daugiau kadry per sekundę nei įprastinis (normali TV sistema). Linijų kiekis yra beveik dvigubas, todėl progresyvus skenavimas suteikia geresnę vaizdo rezoliuciją ir kokybę.

Prieš įjungiant šią funkciją, įsitikinkite, kad:

- Jūsų TV palaiko progresyvaus skenavimo funkciją.
- Prijungėte šį įrenginį naudodamiesi komponentiniu video laidu.

1. Įjunkite TV.
2. Išjunkite progresyvaus skenavimo režimą (skaitykite televizoriaus naudojimosi instrukciją).
3. Perjunkite TV į teisingą žiūrėjimo kanalą.
4. Spauskite **DISC**.
5. Spauskite **SYSTEM MENU**.
6. Spauskite **▲ / ▼**, norėdami pasirinkti **[Video Setup]** meniu, tada spauskite **▶▶**.
7. Pasirinkite **[Component Video]**, tuomet spauskite **▶▶**.
8. Pasirinkite **[P – SCAN]**, tuomet spauskite **OK**.
 - ↳ Progresyvaus skenavimo nustatymas yra baigtas.

1. Spauskite **SYSTEM MENU**.
2. Pasirinkite nustatymų puslapį.
3. Pasirinkite funkciją, tuomet spauskite **▶▶**.
4. Pasirinkite nustatymą ir spauskite **OK**.
 - Norėdami grįžti į buvusį meniu, spauskite **◀◀**.
 - Norėdami išėiti iš meniu, spauskite **SYSTEM MENU**.

Bendrieji nustatymai

[General Setup] (Bendruosiuose Nustatymuose), jūs galite nustatyti šias funkcijas:

[OSD Language]

Pasirinkite ekrano meniu kalbą.

[DivX(R) VOD]

Rodomas DivX® registracijos kodas.



Patarimas

- Įveskite šį DivX kodą, kai nuomojatės arba įsigyjate filmus iš www.divx.com/vod. DivX video, kurie yra išsinuomoti arba įsigyti su DivX® VOD (Video On Demand) paslauga, gali būti rodomi tik registruotame įrenginyje.

Audio nustatymai

Puslapyje **[Audio Setup]**, jūs galite nustatyti šias funkcijas:

[Digital Output]

Pasirinkite audio formatus, kuriuos palaiko prijungtas įrenginys.

- **[Off]** – Išjungti skaitmeninę išvestį.
- **[PCM]** – Jeigu prijungtas įrenginys negali atkoduoti daugiakanalio audio, pasirinkite šį nustatymą.
- **[All]** – Jeigu prijungtas įrenginys palaiko daugiakanalius audio formatus, pasirinkite šį nustatymą.

[Night Mode]

Jūs galite sumažinti ir suminkštinti garso lygį žiūrėdami DVD filmus tyliu garsu ir netrukdydami kitiems.

- **[On]** – tyliam žiūrėjimui naktį (tik DVD diskams).
- **[Off]** – mėgautis pilno spektro erdviu garsu.

Video Nustatymai

Puslapyje **[Video Setup]**, jūs galite nustatyti šias funkcijas:

[TV System]

Pakeiskite šį nustatymą, jeigu vaizdas nėra rodomas tinkamai. Iš anksto nustatyta, kad šis nustatymas atitiktų dažniausiai jūsų šalyje naudojamą televizijos sistemą.

- **[NTSC]** – Tinka televizoriui su NTSC spalvų sistema.
- **[PAL]** – Tinka televizoriui su PAL spalvų sistema.
- **[Multi]** – Tinka televizoriui, kuriame yra abi spalvų sistemos: PAL ir NTSC.

[TV Display]

Pagal jūsų televizorių yra nustatomas jums



4:3 Pan Scan (PS) 4:3 Letter Box (LB) 16:9 (Wide Screen)

geriausiai tinkantis TV formatas.

- **[4:3 Pan Scan]** – Tinka standartiniams televizoriams, rodomas pilnas vaizdas ekrane, bet vaizdas šonuose šiek tiek apkarpytas.
- **[4:3 Letter Box]** – Tinka standartiniams televizoriams, rodomas plačiaekranis vaizdas su juodomis juostomis apačioje ir viršuje.
- **[Wide Screen]** – Skirta plačiaekraniams televizoriams (ekrano santykis 16:9).

Audio kanalo pakeitimas

Pastaba

- Ši funkcija yra galima tik VCD/DivX grojimui.

1. Grojimo metu, pakartotinai spauskite **AUDIO**, norėdami pasirinkti galimą kanalą diske:
 - Mono Left (Kairė pusė)
 - Mono Right (Dešinė pusė)
 - Stereo

Kameros kampo pasirinkimas

Pastaba

- Ši funkcija galima DVD diskuose, kuriuose scenos nufilmuotos iš įvairių kampų.

1. Grojimo metu pakartotinai spauskite **ANGLE/PROG**, kad pasirinktumėte skirtingus kameros kampus.

Nuotraukų rodymo pasirinktys

Nuotraukų rodymas

1. Grojimo metu, paspauskite **■**.
 - ↳ Rodomos kataloge esančios nuotraukos.
2. Spauskite **▲ / ▼**, norėdami iš katalogo pasirinkti paveiksluką.
 - ↳ Dešinėje rodomas pasirinktos nuotraukos vaizdas.
3. Spauskite **OK**, norėdami pradėti skaidrių peržiūrą.

Nuotraukos pavertimas

1. Grojimo metu, paspauskite **◀◀ / ▶▶ / ▲ / ▼**, norėdami paversti nuotrauką prieš/pagal laikrodžio rodyklę.

Pastaba

- Su kai kuriais diskais/failų tipais, grojimas gali skirtis.

Diskų grojimas

Įspėjimas

- Nežiūrėkite į lazerio spindulį sklindantį iš atidaryto įrenginio.
- Galite pažeisti įrenginį! Niekada neleiskite groti disko su tokiais papildomais priedais kaip disko stabilizavimo žiedai arba apsauginiai popierėliai.
- Nestumkite disko dėklą, į disko dėklą nedėkite jokių kitokių objektų, nes tai gali sukelti atitinkamus gedimus.

1. Spauskite **DISC**, kad pasirinktumėte disko šaltinį.
2. Spauskite **▲**.
 - ↳ Diskų skyrelis atsidaro.
3. Įdekite diską, tuomet spauskite **▲**.
 - ↳ Įsitikinkite, kad etiketė yra viršuje.
4. Grojimas prasideda automatiškai.
 - Jeigu norite sustabdyti grojimą, spauskite **■**.
 - Jeigu norite padaryti pauzę arba vėl grąžinti grojimą, spauskite **▶II**.
 - Norėdami pereiti į buvusį/kitą pavadinimą/skyrių/takelį, spauskite **◀ / ▶I**.

Jeigu grojimas neprasideda automatiškai:

- Pasirinkite pavadinimą/skyrių/takelį ir spauskite **▶II**.

Patarimas

- Norint groti užrakintą DVD, įveskite 4 skaičių, apsaugos nuo vaikų, slaptažodį.

Naudojimas diskų meniu

Kai į diskų dėklą įdedate DVD/(S)VCD diską, meniu gali atsirasti televizoriaus ekrane.

Įeiti arba išeiti iš meniu galite ir rankiniu būdu.

1. Spauskite **DISC MENU**.

VCD diskams su Grojimo Valdymo (PBC) funkcija (tik 2.0 versija):

Naudodamiesi PBC funkcija jūs galite interaktyviai groti savo VCD pagal ekrano meniu.

1. Grojimo metu spauskite **DISC MENU**, kad įjungtumėte arba išjungtumėte Grojimo Valdymo funkciją.
 - ↳ Kai PBC funkcija yra įjungta, atsiranda meniu ekranas.
 - ↳ Kai PBC funkcija išjungta, grįžtama į įprastinį grojimą.

Audio kalbos pasirinkimas

Audio kalbą galite pasirinkti DVD, DivX arba VCD diskuose.

1. Grojimo metu, paspauskite **AUDIO**.
 - ↳ Rodomi kalbos pasirinkimai. Jeigu pasirinktas audio kanalas nėra galimas, naudojamas išankstinis disko audio nustatymas.

Pastaba

- Kai kuriuose DVD diskuose, kalba gali būti pakeista tik per disko meniu. Spauskite **DISC MENU**, kad pasiektumėte disko meniu.

Subtitrų kalbos pasirinkimas

DVD diskuose arba DivX® Ultra diskuose galite pasirinkti subtitrų kalbą.

- Grojimo metu spauskite **SUBTITLE**.

Pastaba

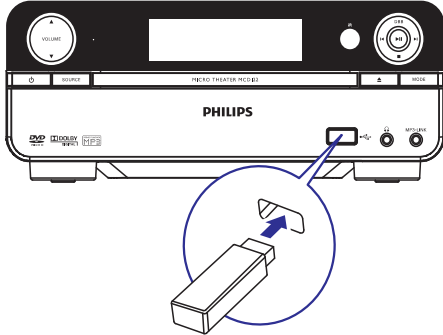
- Kai kuriuose DVD diskuose, kalba gali būti pakeista tik per disko meniu. Spauskite **DISC MENU**, kad pasiektumėte disko meniu.

Grojimas iš USB

Pastaba

- Įsitikinkite, kad jūsų USB įrenginyje yra tinkama grojimui muzika, nuotraukos arba video.

- Įkiškite USB įrenginį.



- Spauskite **USB**, norėdami pasirinkti USB šaltinį.
- Spauskite **DISC MENU**, kol aplankas bus rodomas.
- Spauskite **▲ / ▼**, norėdami pasirinkti aplanką, tuomet spauskite **OK**, norėdami patvirtinti.
- Spauskite **▲ / ▼**, norėdami pasirinkti failą iš aplanko.
- Spauskite **▶||**, norėdami pradėti grojimą.
 - Norėdami sustabdyti grojimą, paspauskite **■**.
 - Norėdami laikinai sustabdyti arba sugrįžti į grojimą, spauskite **▶||**.
 - Norėdami pereiti į buvusį/sekantį failą, spauskite **◀ / ▶**.

DIVX video grojimas

Jūs galite žiūrėti DivX failus, kurie įrašyti CD-R/RW, įrašomame DVD arba USB įrenginyje.

- Įdėkite diską arba prijunkite USB įrenginį.
- Pasirinkite šaltinį.
 - Jeigu naudojate diską, spauskite **DISC**.
 - Jeigu naudojate USB įrenginį, spauskite **USB**.

- Pasirinkite failą ir spauskite **▶||**.
 - Spauskite **■**, kad sustabdytumėte grojimą.
 - Jeigu norite padaryti pauzę arba vėl tęsti grojimą, spauskite **▶||**.
 - Jeigu norite pakeisti subtitrų kalbą, spauskite **SUBTITLE**.

Pastabos

- Jūs galite groti DivX video, kurie yra išnuomoti arba įsigyti per šio įrenginio DivX registracijos kodą.
- Subtitrų failai, kurie yra žymimi (.srt, .smi, .sub, .ssa, .ass), yra tinkami, bet nėra matomi failų naršymo meniu.
- Subtitrų failo pavadinimas turi būti toks pats kaip ir video failo pavadinimas.

MP3/WMA/paveikslėlių failų grojimas

Jūs galite groti MP3/WMA/paveikslėlių failus, kurie yra nukopijuoti į CD-R/RW, įrašomą DVD arba USB įrenginį.

- Įdėkite nuotraukų diską arba prijunkite USB įrenginį.
- Pasirinkite šaltinį.
 - Jeigu naudojate diską, spauskite **DISC**.
 - Jeigu naudojate USB įrenginį, spauskite **USB**.
- Spauskite **DISC MENU**, kol aplankas bus rodomas.
- Naudokitės **▲ / ▼**, norėdami pasirinkti aplanką, tuomet spauskite **OK**, norėdami patvirtinti.
- Spauskite **▲ / ▼**, kad pasirinktumėte failą iš aplanko.
- Spauskite **▶||**, norėdami pradėti grojimą.
 - Norėdami sustabdyti grojimą, spauskite **■**.
 - Norėdami laikinai sustabdyti arba sugrįžti į grojimą, spauskite **▶||**.
 - Norėdami pereiti į buvusį/sekantį failą, spauskite **◀ / ▶**.

Grojimo kontrolė

Grojimo pasirinkčių kartojimas/maišymas pasirinkimas

- Pakartotinai spauskite **MODE/DIM** grojimo metu, kad pasirinktumėte pakartotiną arba maišymo režimą.
 - Norėdami grįžti į įprastą grojimą, pakartotinai spauskite **MODE/DIM**, kol nei viena pasirinktis nėra rodoma.

Kartojimas A-B (DVD/VCD/CD/MP3/WMA)

- Muzikos arba video grojimo metu, ištraukus pradžios taške spauskite **A-B**.
- Dar kartą spauskite **A-B** ištraukus pabaigos taške.
 - Pažymėta ištrauka bus grojama pakartotinai.
- Jeigu norite užbaigti šios ištraukos kartojimą, dar kartą spauskite **A-B**.

Pastaba

- Jūs galite pasirinkti ištrauką nuo A iki B tik iš to paties skyriaus ar takelio.

Ieškojimas pirmyn/atgal

- Grojimo metu, spauskite **◀ / ▶** pakartotinai, norėdami pasirinkti ieškojimo greitį.
 - Norėdami sugrįžti į grojimą įprastu greičiu, spauskite **▶||**.

Ieškojimas pagal laiką ar skyrių/takelio numerį

- Video/audio grojimo metu, spauskite **GOTO** mygtuką tol, kol atsiras laiko arba skyriaus/takelio laukelis.
 - Laiko laukelyje įveskite tam tikros vietos laiką valandomis, minutėmis ir sekundėmis.
 - Skyriaus/takelio laukelyje įveskite skyriaus arba takelio numerį.
 - Grojimas automatiškai prasidės nuo jūsų pasirinktos vietos.

Grįžti į video grojimą nuo paskutinės sustabdytos vietos

Pastaba

- Ši funkcija veikia tik DVD/VCD diskų grojimo metu.

- Kai diskas yra sustabdytas ir dar nebuvo išimtas, spauskite **▶||**.

Norėdami atšaukti sugrįžimo į tą pačią vietą režimą ir pilnai sustabdyti diską:

- Kai diskas yra sustabdytas, spauskite **■**.

Grojimo pasirinktys

Grojimo informacijos rodymas

- Grojimo metu, pakartotinai spauskite **DISPLAY/RDS**, norėdami, kad būtų rodoma grojimo informacija.

Pritraukti/atitraukti paveikslėlį

- Video/paveikslėlio grojimo metu, pakartotinai spauskite **▼ (ZOOM)**, norėdami pritraukti/atitraukti paveikslėlį.
 - Kai paveikslėlis yra pritrauktas, galite spausti **◀ / ▶**, norėdami vaikščioti per nuotrauką.

Sulėtintas grojimas

- Video grojimo metu, pakartotinai paspauskite **▲ (SLOW)**, norėdami pasirinkti sulėtinto grojimo funkciją.
 - Garsas užtildomas.
 - Norėdami grįžti į grojimą normaliu greičiu, spauskite **▶||**.