

# Alltid redo att hjälpa till

Registrera din produkt och få support på  
[www.philips.com/support](http://www.philips.com/support)



BTD5210



## Användarhandbok

**PHILIPS**



# Innehållsförteckning

---

<b>1 Viktigt</b>	2
Säkerhet	2

---

<b>2 Ditt mikrosystem</b>	3
Introduktion	3
Förpackningens innehåll	3
Översikt över huvudenheten	4
Översikt över fjärrkontrollen	5

---

<b>3 Ansluta</b>	7
Placera enheten	7
Ansluta högtalarna	7
Ansluta FM-antennen	7
Anslut video/ljudkablar	8
Anslut en extern ljudenhet	8
Ansluta strömmen	9

---

<b>4 Komma igång</b>	10
Förbereda fjärrkontrollen	10
Ställa in klockan	10
Aktivera demonstrationsläge	10
Slå på	11
Söka efter rätt visningskanal	11
Välja rätt TV-system	11
Byta systemmenyspråk	11

---

<b>5 Spela upp</b>	12
Spela upp från skiva	12
Spela upp från USB eller inspelade skivor	13
Spela upp ett bildspel med bakgrundsmusik	13
Återuppta videouppspelningen från det ställe den senast stoppades	13
Kontrollera uppspelning	14
Alternativ för uppspelning	14
Ändra ljudkanal	14

---

<b>6 Ägna dig åt karaoke</b>	15
Anpassa karaokeinställningar	15

---

<b>7 Lyssna på radio</b>	16
Ställa in en radiokanal	16
Programmera radiokanaler automatiskt	16
Programmera radiokanaler manuellt	16
Välj en förinställd radiokanal.	16

---

<b>8 Spela upp från Bluetooth-aktiverade enheter</b>	17
--	----

---

<b>9 Övriga funktioner</b>	18
Ställa in larmtid	18
Ställa in insomningstimern	18
Lyssna på en extern enhet	18

---

<b>10 Justera inställningar</b>	19
Allmän inställning	19
Videoinställning	19
Ljudinställning	20
Preferenser	20

---

<b>11 Produktinformation</b>	22
Specifikationer	22
Skivformat som kan användas	23
USB-uppspelningsinformation	23

---

<b>12 Felsökning</b>	24
----------------------	----

---

<b>13 Obs!</b>	26
Deklaration om överensstämmelse	26

# 1 Viktigt

## Säkerhet

- Se till att det finns tillräckligt med ledigt utrymme för god ventilation runt produkten.
- Använd endast kringutrustning och tillbehör som är godkända av leverantören.
- VARNING! Batterianvändning – Undvik batteriläckage, som kan ge upphov till personskada, skada på egendom eller skada på produkten:
  - Sätt i batteriet på rätt sätt enligt markeringarna + och - på produkten.
  - Ta bort batteriet när produkten inte ska användas under en längre tid.
  - Batteriet bör inte utsättas för stark hetta, till exempel solsken eller eld.
- Produkten får inte utsättas för vattendroppar eller vattenstrålar.
- Placera inga potentiellt skadliga föremål på produkten (t.ex. vattenfyllda kärl eller levande ljus).
- Om adaptern används som frånkopplingsenhet ska den vara lätt att komma åt.



### Varning

- Ta aldrig bort enhetens hölje.
- Smörj aldrig någon del av enheten.
- Placera aldrig produkten ovanpå annan elektrisk utrustning.
- Skydda enheten mot direkt solljus, öppna lågor och värme.
- Titta aldrig på laserstrålen i enheten.
- Se till att du alltid har nätsladden, kontakten och adaptern lättillgängliga så att du kan koppla bort enheten från eluttaget.

# 2 Ditt mikrosystem

DVD-regionkod	Länder
	Europa

Gratulerar till din nya produkt och välkommen till Philips! Genom att registrera din produkt på [www.philips.com/welcome](http://www.philips.com/welcome) kan du dra nytta av Philips support.

## Introduktion

Med den här enheten kan du:

- Titta på video från DVD-/VCD-/SVCD- eller USB-lagringsenheter
- lyssna på ljud från skivor; Bluetooth-aktiverade enheter; USB-lagringsenheter och andra externa enheter;
- ansluta en mikrofon och sjunga karaoke.
- titta på bilder från skivor eller USB-lagringsenheter
- lyssna på FM-radiokanaler.

Du kan förbättra ljudet med nedanstående ljudeffekt:

- Digital Sound Control (DSC)
  - DSC 1: Balanserat
  - DSC 2: Tydligt
  - DSC 3: Kraftfullt
  - DSC 4: Mjukt
  - DSC 5: Klart

Enheten fungerar med följande medieformat:



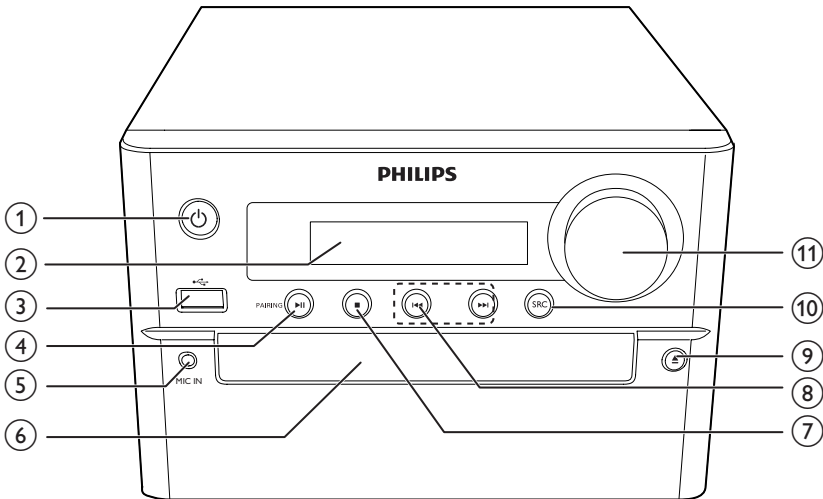
**DIVX**

## Förpackningens innehåll

Kontrollera och identifiera innehållet i förpackningen:

- Huvudenhet
- 2 högtalare
- 1 strömkabel
- 1 kompositvideokabel (gul)
- 1 FM-antenn
- Fjärrkontroll (med två AAA-batterier)
- Kortfattad användarhandbok
- Säkerhet & informationsblad

## Översikt över huvudenheten



① **⏻**

- Slå på eller stäng av enheten.
- Växla till standbyläge eller Eco-standbyläge.

② **Teckenfönster**

- Visa aktuell status.

③ **←**

- Uttag för en USB-lagringenhet.

④ **▶||/PAIRING**

- Starta, pausa eller återuppta uppspelningen.
- Håll intryckt i Bluetooth-källan för att aktivera ihopparningsläget.

⑤ **MIC IN**

- Ansluta en mikrofon.

⑥ **Skivfack**

⑦ **■**

- Stoppa uppspelning.
- Radera en programmerad radiokanal.
- Aktivera/avaktivera demonstrationsläget.

⑧ **◀▶**

- Hoppa till föregående/nästa spår; titel eller kapitel.
- (Tryck in och håll kvar) Snabbspolning bakåt/framåt inom ett spår/skiva/USB.
- Ställ in en radiokanal.
- (Tryck in och håll kvar) för att söka efter radiokanaler automatiskt.

⑨ **▲**

- Öppna/stäng skivfacket.

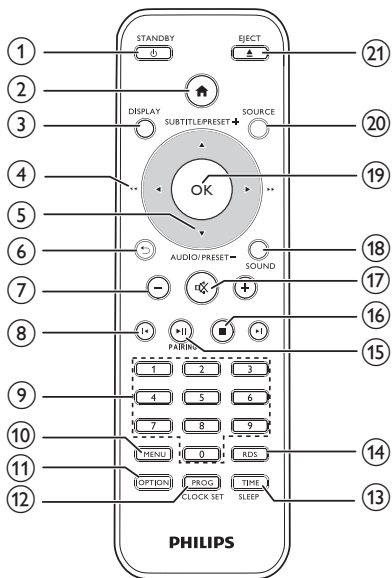
⑩ **SRC**

- Välj en källa: DISC, USB, FM, AUX IN, BT.

⑪ **VOLUME**

- Justera volymen.
- Justera tid under inställning av alarm/insomningstimer.

# Översikt över fjärrkontrollen



## ① **⏻/STANDBY**

- Slå på eller stäng av enheten.
- Växla till standbyläge eller Eco-standbyläge.

## ② **🏠**

- Öppna systemmenyn.

## ③ **DISPLAY**

- Visa uppspelningsinformation.

## ④ **◀/▶ (◀◀/▶▶)**

- Navigera i menyn.
- Sökning i spår/skiva/USB.
- Ställ in en radiokanal.

## ⑤ **SUBTITLE/PRESET + (▲) / AUDIO/PRESET - (▼)**

- Navigera i menyn.
- Hoppa till föregående/nästa album.
- **SUBTITLE (▲)**: Välj en förinställd radiokanal.
- **AUDIO (▼)**: Ställ in textningsspråk.
- Ange tid.

## ⑥ **↶**

- Gå tillbaka till föregående meny.

## ⑦ **+/-**

- Justera volymen.

## ⑧ **◀ / ▶**

- Gå till föregående eller nästa titel, kapitel, spår eller fil.

## ⑨ **Sifferknappar**

- Välj en titel/ett kapitel/ett spår som ska spelas upp.
- Välj ett förinställt nummer.

## ⑩ **MENU**

- Öppna DISC-/USB-/iPod-/iPhone-/iPad-menyn.

## ⑪ **OPTION**

- I DISC/USB-uppspelningsläge trycker du för att välja önskat uppspelningssalternativ.

## ⑫ **PROG/CLOCK SET**

- Programmera radiokanaler.
- Ställa in klockan.
- Visa klockinformation.

## ⑬ **TIME/SLEEP**

- Ställ in larmtid.
- Ställ in insomningstimeren.

## ⑭ **RDS**

- För vissa FM-radiokanaler: visa RDS-information (Radio Data System).

## ⑮ **▶||/PAIRING**

- Starta, pausa eller återuppta uppspelningen.
- Håll intryckt i Bluetooth-källan för att aktivera ihopparningsläget.

## ⑯ **■**

- Stoppa uppspelning.

## ⑰ **🔇**

- Stäng av eller återställ volym.

## ⑱ **SOUND**

- Berika ljudet med DSC (Digital Sound Control).

⑲ **OK**

- Bekräfta ett val.

⑳ **SOURCE**

- Välj en källa: docka, BT (Bluetooth), DISC, USB, FM eller AUX.

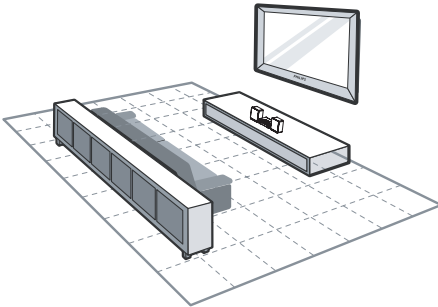
㉑ **EJECT ▲**

- Tryck för att öppna eller stänga skivfacket.



# 3 Ansluta

## Placera enheten



- 1 Placera enheten i närheten av TV:n.
- 2 Placera den vänstra och högra högtalaren på samma avstånd från TV:n och i ungefär 45 graders vinkel från lyssningsplatsen.

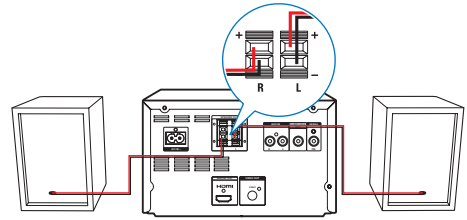
### ☰ Kommentar

- Undvik magnetiska störningar och brus genom att aldrig placera apparaten och högtalarna för nära någon enhet som avger strålning.
- Ställ enheten på ett bord.
- Placera aldrig enheten i ett stängt skåp.
- Placera enheten nära ett eluttag där elkontakten lätt kan anslutas.

## Ansluta högtalarna

### ☰ Kommentar

- Använd de medföljande högtalarna så att du får optimalt ljud.
- Anslut bara högtalare med den impedans som är samma eller högre än de medföljande högtalarnas. Läs avsnittet Specifikationer i den här handboken.

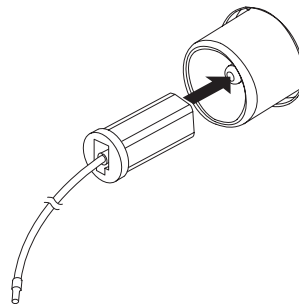


- 1 Håll ned uttagsspärren.
- 2 Sätt in hela den aviserade delen av kabeln.
  - Sätt in de högra högtalarkablarna i "R" och de vänstra i "L".
  - Sätt in de röda kablarna i "+" och de svarta i "-".
- 3 Släpp uttagsspärren.

## Ansluta FM-antennen

### ✱ Tips

- Dra ut och justera antennens placering för bästa möjliga mottagning.
  - För bättre FM-stereomottagning ansluter du en extern FM-antenn till **FM AERIAL**-uttaget.
  - Enheten kan inte hantera MW-radiomottagning.
- 
- Anslut den medföljande FM-antennen till **FM AERIAL**-uttaget på enhetens baksida.

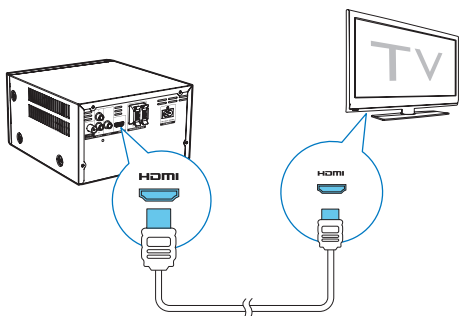


## Anslut video/ljudkablar

Välj den bästa videoanslutningen som TV:n har funktioner för:

- **Alternativ 1:** Anslut till HDMI-uttaget (HDMI-, DVI- eller HDCP-kompatibel TV).
- **Alternativ 2:** Anslut till kompositvideouttaget (för standard-TV).

### Alternativ 1: Anslut till HDMI-uttaget

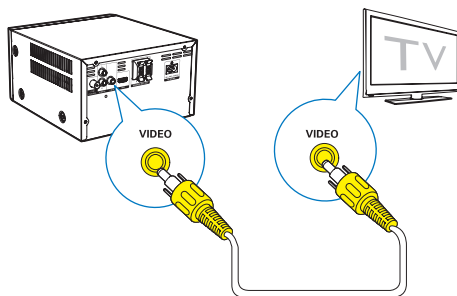


- Anslut en HDMI-kabel (medföljer inte) till:
  - **HDMI (DIGITAL OUT)** uttaget på enheten.
  - HDMI-ingången på TV:n.

#### Tips

- Om TV:n endast har en DVI-anslutning ansluter du via en HDMI-/DVI-adapter. Anslut en ljudkabel för ljudutgång.
- Om enheten ansluts till en TV kompatibel med 1080p eller 1080p/24 Hz, rekommenderar Philips en HDMI-kabel av kategori 2, även kallat HDMI-höghastighetskabel, så får du optimal bild- och ljudkvalitet.
- Den här typen av anslutning ger den bästa bildkvaliteten.

### Alternativ 2: Anslut till kompositvideouttaget



- Anslut en kompositvideokabel till:
  - enhetens **VIDEO (VIDEO OUT)**-uttag.
  - VIDEO-ingången på TV:n.

#### Tips

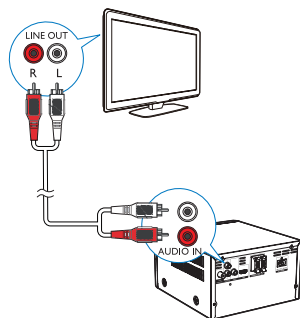
- Videoingången på TV:n kan vara märkt **A/V IN, VIDEO IN, COMPOSITE** eller **BASEBAND**.

## Anslut en extern ljudenhet

Du kan överföra ljud från en extern ljudenhet till den här enheten.

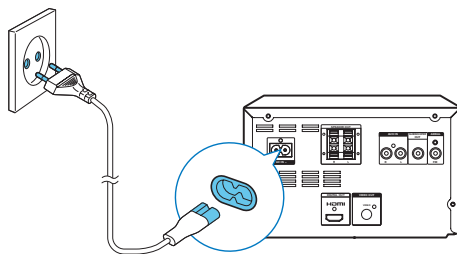
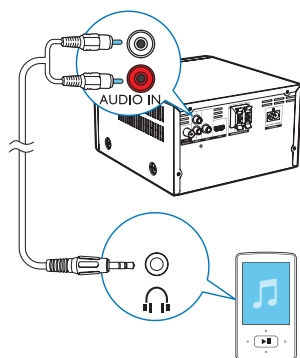
Om den externa ljudenheten har analoga ljudutgångar (såsom på TV:n):

- Anslut ljudkablar (röda/vita – medföljer inte) till:
  - uttagen märkta **AUDIO-IN(L och R)** på enhetens baksida.
  - ljudutgångarna på den externa ljudenheten.



Om den externa ljudenheten har en 3,5 mm ljudutgång:

- Anslut en röd/vit ljudkabel med en 3,5 mm ljudkabel (medföljer inte) till:
  - uttagen märkta **AUDIO-IN(L och R)** på enhetens baksida.
  - hörlursuttaget på den externa ljudspelaren.



- Anslut nätsladden till
  - **AC IN** ~-uttaget på enheten.
  - vägguttaget.

## Ansluta strömmen

### ! Var försiktig

- Risk för produktskada! Kontrollera att nätspänningen motsvarar den spänning som är tryckt på bak- eller undersidan av enheten.
- Risk för elektriska stötar! När du kopplar bort nätkabeln ska du alltid dra ut kontakten ur uttaget. Dra aldrig i sladden.
- Se till att alla andra anslutningar har gjorts innan du ansluter nätkabeln.

## 4 Komma igång

### ! Var försiktig

- Genom att använda kontrollerna eller justera funktionerna på något sätt som inte beskrivs i den här handboken kan du utsätta dig för farlig laserstrålning eller annan osäker användning.

Följ alltid anvisningarna i det här kapitlet i rätt följd.

Om du kontaktar Phillips behöver du ange modell- och serienumret till apparaten. Modell- och serienumret finns på apparatens baksida. Skriv numren här:

Modellnummer \_\_\_\_\_

Serienr \_\_\_\_\_

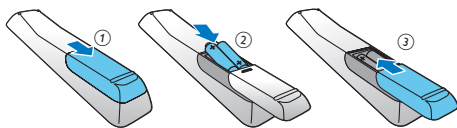
## Förbereda fjärrkontrollen

### ! Var försiktig

- Risk för explosion! Håll batterierna borta från värme, solljus och eld. Lägg aldrig batterierna i eld.
- Risk för minskad batterilivslängd! Blanda aldrig olika märken eller typer av batterier.
- Risk för produktskada! Ta ut batterierna om fjärrkontrollen inte ska användas under en längre period.

Så här sätter du i batteriet till fjärrkontrollen:

- Öppna batterifacket.
- Sätt i de medföljande AAA-batterierna med polerna (+/-) åt rätt håll enligt markeringen.
- Stäng batterifacket.



## Ställa in klockan

- I viloläge trycker du in och håller kvar **PROG/CLOCK SET** på fjärrkontrollen i mer än två sekunder.  
↳ Tidsformatet **[24H]** eller **[12H]** visas.
- Tryck på **▲ / ▼** (eller **VOL -/VOL +**) för att välja tidsformatet **[24H]** eller **[12H]** och tryck sedan på **PROG/CLOCK SET**.  
↳ Timsiffrorna visas och börjar blinka.
- Tryck på **▲ / ▼** (eller **VOL -/VOL +**) för att ställa in timme och tryck sedan på **PROG/CLOCK SET**.  
↳ Minutsiffrorna visas och börjar blinka.
- Upprepa steg 3 för att ställa in minuttiden.

### ☰ Kommentar

- Om du inte trycker på någon knapp på 90 sekunder avslutas klockinställningsläget automatiskt av systemet.

### ✳ Tips

- I Eco Power-läge kan du trycka på **PROG/CLOCK SET** för att visa klockinformationen.

## Aktivera demonstrationsläge

I det här läget kan du se en översikt över alla funktioner.

- Aktivera demonstrationsläget genom att trycka in och hålla ned **■** på huvudenheten när du är i standbyläge.  
↳ En demonstration av de viktiga tillgängliga funktionerna startas.

Så här avaktiverar du demonstrationsläget:

- Tryck på **■** på huvudenheten en gång till.


---

## Slå på


- Tryck på .
  - ↳ Enheten växlar till den senast valda källan.

---

## Växla till standbyläge

- Tryck på  igen för att sätta enheten i standbyläge.
  - ↳ Klockan visas i fönstret (om den är ställd).

### Växla till ECO-standbyläge:


- Håll  intryckt i mer än två sekunder.
  - ↳ Teckenfönstret är nedtonat.

---

### Kommentar

- Enheten växlar till Eco Power-standbyläge efter 15 minuter i standbyläge.

### Så här växlar du mellan standbyläge och ECO-standbyläge:

- Håll  intryckt i mer än två sekunder.

---

## Söka efter rätt visningskanal

- 1 Tryck på **DISC** om du vill växla till skivläge.
- 2 Slå på TV:n och växla till rätt videokanal på ett av följande sätt:
  - Gå till den lägsta kanalen på TV:n och tryck sedan på knappen för kanalval nedåt tills den blå skärmen visas.
  - Tryck flera gånger på knappen för källan på TV:ns fjärrkontroll.

---




### Tips

- Videokanalen finns mellan den lägsta och högsta kanalen och kan heta FRONT, A/V IN, VIDEO osv. I TV:ns användarhandbok finns information om hur du väljer rätt ingång på TV:n.

---



## Välja rätt TV-system

Ändra den här inställningen om videon inte visas korrekt. Som standard matchar den här inställningen den vanligaste TV-inställningen i ditt land.

- 1 Tryck på .
- 2 Välj **[Konfig.]** (Inställning) -> **[Video]** (Video) -> **[TV-system]**(TV-system).
- 3 Välj en inställning och tryck på **OK**.
  - **[PAL]** (PAL) - för TV med PAL-färgsystem.
  - **[Multi]** (Multi) – för TV-apparater som är kompatibla både med PAL- och NTSC-system.
  - **[NTSC]** (NTSC) - för TV med NTSC-färgsystem.
- 4 Återgå till föregående meny genom att trycka på .
- 5 Stäng menyn genom att trycka på .

---

## Byta systemmenyspråk

- 1 Tryck på .
- 2 Välj **[Konfig.]** (Inställning) -> **[Allmänt]** (Allmän) -> **[OSD-språk]** (OSD-språk), och tryck på **OK**.
- 3 Välj en inställning och tryck på **OK**.
- 4 Stäng menyn genom att trycka på .

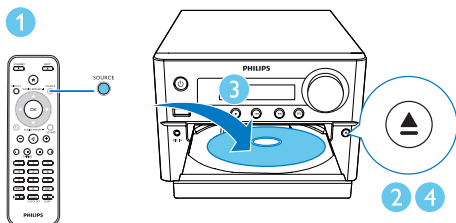
# 5 Spela upp

## Spela upp från skiva

### ! Var försiktig

- Risk för produktskada! Spela aldrig upp skivor med tillbehör som skivstabiliseringsringar eller skivbehandlingsplattor.
- Sätt inte andra föremål än skivor i skivfacket.

- 1 Tryck på **SOURCE** flera gånger för att välja skivkälla.
- 2 Tryck på **▲** så öppnas skivfacket.
- 3 Sätt i en skiva med etiketten vänd uppåt.
- 4 Tryck på **▲** så stängs skivfacket.  
↳ Uppspelningen startar automatiskt.



### Om uppspelningen inte startar automatiskt:

- Välj en titel, ett kapitel eller ett spår och tryck sedan på **▶||**.

### \* Tips

- Om du vill spela upp en låst DVD-skiva anger du det sexsiffriga lösenordet för föräldrakontroll (000000).

## Använda skivmenyn

När du sätter i en DVD/(S)VCD-skiva kan en meny visas på TV:n.

- Tryck på **MENU** om du vill öppna eller stänga skivmenyn manuellt.

## För VCD-skivor med PBC-funktion (uppspelningskontroll) (endast version 2.0):

Med PBC-funktionen kan du spela upp VCD-skivor interaktivt enligt menyskärmen.

- Tryck på **MENU** under uppspelning för att aktivera/avaktivera PBC.  
↳ När PBC är aktiverat visas menyskärmen.  
↳ När PBC är avaktiverat återupptas normal uppspelning.

## Välja ett ljudspråk

- Tryck flera gånger på **AUDIO** (▼) under skivuppspelning för att välja ett ljudspråk för en DVD eller DivX (Home Theater 3.1)-video.  
↳ Språkalternativen visas. Om den valda ljudkanalen inte är tillgänglig används standardljudkanalen.

### ☰ Kommentar

- För vissa DVD-skivor kan språket endast ändras på skivans meny. Öppna menyn genom att trycka på **MENU**.

## Välja språk för undertexten

- Tryck på **SUBTITLE** (▲) upprepade gånger under uppspelning för att välja ett språk för undertexten för en DVD eller DivX (Home Theater 3.1)-video.

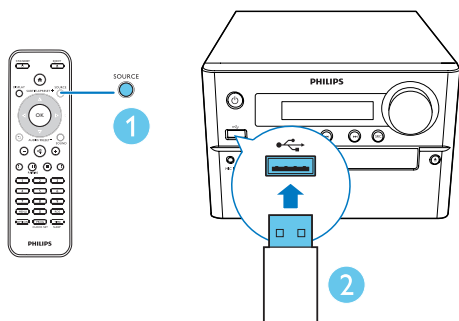
### ☰ Kommentar

- För vissa DVD-skivor kan språket endast ändras på skivans meny. Tryck på **MENU** så öppnas skivmenyn.

## Spela upp från USB eller inspelade skivor

Du kan spela upp DivX (Home Theater 3.1)/MP3-/JPEG-bildfiler som kopierats till en CD-R/RW-skiva, en inspelningsbar DVD-skiva eller till en USB-lagringsenhet.

- 1 Välj en källa.
  - Tryck flera gånger på **SOURCE** för att välja USB eller skiva som källa.
- 2 Sätt i en USB-lagringsenhet.
  - ↳ Uppspelningen startar automatiskt.



### Spela upp en särskild fil:

- 1 Tryck på **■** om du vill stoppa uppspelningen.
- 2 Tryck på **▲** / **▼** och välj en mapp och bekräfta därefter genom att trycka på **OK**.
  - Återgå till föregående meny genom att trycka på **↶**.
- 3 Tryck på **▲** / **▼** och välj en fil från mappen.
- 4 Tryck på **▶||** när du vill starta uppspelningen.

#### ☰ Kommentar

- Du kan endast spela upp DivX (Home Theater 3.1)-video som du har hyrt eller köpt med DivX-registreringskoden till enheten.
- Textningsfiler med följande filtillägg (.srt, .smi, .sub, .ssa eller .ass) kan användas men visas inte på filnavigeringsmenyn.
- Namnet på filen med textningen måste vara samma som videons filnamn.

## Spela upp ett bildspel med bakgrundsmusik

Enheten kan spela upp MP3-filer och JPEG-foton samtidigt.

#### ☰ Kommentar

- MP3- och JPEG-filerna måste lagras på samma skiva eller i samma USB-lagringsenhet.

- 1 Spela upp en MP3-fil.
- 2 Navigera till fotomappen-/albumet och tryck på **▶||** så startar bildspelet.
  - ↳ Bildspelet startar och fortsätter till slutet av fotomappen eller albumet.
  - ↳ Musikkuppspelningen fortsätter till slutet av den sista filen.
  - Återgå till föregående meny genom att trycka på **↶**.
  - Avbryt bildspelet genom att trycka på **■**.

## Återuppta videouppspelningen från det ställe den senast stoppades

#### ☰ Kommentar

- Funktionen är bara tillgänglig för CD-/DVD-/VCD-/DivX-uppspelning.

- I stoppläget och när skivan inte har tagits ut trycker du på **▶||**.

### Stoppa uppspelning helt:

- I stoppläge trycker du på **■**.

## Kontrollera uppspelning

▲ / ▼	Välj en mapp.
◀ / ▶ (◀◀ / ▶▶)	Snabbt bakåt eller framåt.
⏮ / ⏭	Hoppa till föregående eller nästa titel, kapitel, spår eller fil.
▶	Pausa eller återuppta uppspelning.
■	Stoppa uppspelning.
+/-	Höj eller sänk volymen.
🔇 (Tyst)	Stäng av eller återställ ljud.
SOUND	Berika ljudeffekt med DSC: balanserat, tydligt, kraftfullt, mjukt och klart.
DISPLAY	Visa uppspelningsinformation.

## Alternativ för uppspelning

Under videouppspelning i skivläge trycker du på **OPTIONS** för att välja olika uppspelningsalternativ.

- **[PBC]** (uppspelningskontroll): slå på/av uppspelningskontroll.
- **[Aspect Ratio]** (bildförhållande): välj ett bildvisningsformat som passar TV-skärmen.
- **[Angle]** (vinkel): växla mellan kameravinklar.

### ☰ Kommentar

- Vissa DVD-skivor innehåller alternativa scener, t.ex. scener som spelats in med olika kameravinklar. När du spelar upp såna DVD-skivor kan du välja bland de tillgängliga alternativa scenerna.

- **[Microphone]** (mikrofon): slå på eller av mikrofonljudet.
- **[Karaoke Setup]** (karaokeinställning): ställ in olika volymnivåer för karaokeskivan.
- **[Vocal]** (sång): välj olika karaokeljudlägen eller stäng av den ursprungliga sången.
- **[Zoom]** (zooma): zooma in eller ut för att panorera bilden under videouppspelning.

- **[Repeat]** (repetera): välj ett alternativ för repeterad uppspelning eller stäng av repetitionsfunktionen.
- **[Goto]** (gå till): välj en plats för att starta videouppspelning genom att ange önskad tid eller nummer.
- **[Slow forward]** (långsamt framåt) och **[Slow Backward]** (långsamt bakåt): under videouppspelningen väljer du en långsam hastighet framåt/bakåt.

## Ändra ljudkanal

### ☰ Kommentar

- Den här funktionen är bara tillgänglig för VCD-skivor och DivX (Home Theater 3.1)-videor.

- Under uppspelning trycker du på **AUDIO** (▼) flera gånger för att välja en ljudkanal som finns tillgänglig på skivan:
  - **[Mono Left]** (mono vänster)
  - **[Mono Right]** (mono höger)
  - **[Mix Mono]** (blanda mono)
  - **[Stereo]** (stereo)




## 6 Ägna dig åt karaoke

Du kan ansluta en mikrofon (medföljer inte) och sjunga med i musiken.



### Kommentar

- Innan du ansluter mikrofonen bör du ställa in mikrofonvolymen till den lägsta nivån för att förhindra att den tjuver.

- 1 Sätt in en karaokeskiva.
- 2 Anslut en mikrofon till **MIC IN**-uttaget på enheten.
- 3 Tryck på  och välj sedan **[Karaoke]** (karaoke).
- 4 Sätt på mikrofonljudet.
- 5 Spela upp en karaokeskiva och sjung i mikrofonen.

- 
- 1) Välj en nivå (grundläggande, medel eller avancerad) i alternativet **[Karaoke Scoring]** (karaokepoäng).
  - 2) Påbörja tävlingen i alternativet **[Karaoke Idol]** (Karaoke Idol).
    - ↳ Låtvalsmenyn visas.
  - 3) Välj spår (VCD/SVCD), titel eller kapitel (DVD) som första låt. Upp till 4 låtar kan väljas.
  - 4) Välj sedan **(Start)** (start) och tryck på **OK** för att börja spela låtarna.
    - ↳ När alla låtar har avslutats visas tävling-sresultatet.
- 

- **[Key Shift]** (tonartsbyte): anpassa tonhöjden så att den passar din röst.
- **[Vocal]** (sång): välj olika karaokeljudlägen eller stäng av den ursprungliga sången.

## Anpassa karaokeinställningar

- **[Microphone]** (mikrofon): slå på eller av mikrofonljudet.
- **[Mic Volume]** (mikrofonvolym): ändra mikrofonvolymen.
- **[Echo Level]** (ekonivå): anpassa ekonivån.
- **[Karaoke Scoring]** (karaokepoäng): stäng av funktionen karaokepoäng eller välj en svårighetsnivå för att poängsätta din sång. När du har valt en nivå visas poängen efter varje låt.
- **[Karaoke Idol]** (Karaoke Idol): ha en karaoketävling med vännerna. Aktivera den här funktionen och följ sedan anvisningarna på skärmen för att starta tävlingen.

# 7 Lyssna på radio

## Ställa in en radiokanal

### Tips

- Placera antennen så långt bort som möjligt från TV:n eller andra strålningskällor.
- Dra ut och justera antennens placering för bästa möjliga mottagning.

- 1 Tryck på **SOURCE** upprepade gånger för att välja FM-källan.
  - 2 Håll **◀/▶** (**◀◀/▶▶**) intryckt minst två sekunder:
    - ↳ Radion ställer automatiskt in en station med bra mottagning.
  - 3 Upprepa steg 2 om du vill ställa in fler radiokanaler.
- Så här ställer du in en kanal med svag signal:**
- Tryck på **◀/▶** (**◀◀/▶▶**) upprepade gånger tills du hittar optimal mottagning.

## Programmera radiokanaler automatiskt

### Kommentar

- Du kan programmera högst 30 förinställda radiokanaler (FM).

- I radioläget kan du aktivera automatisk kanalsökning genom att hålla **PROG/CLOCK SET** intryckt i mer än två sekunder:
  - ↳ **[AUTO]** (automatisk) visas.
  - ↳ Alla tillgängliga kanaler programmeras efter signalstyrka, och den första programmerade radiokanalen spelas upp automatiskt.

## Programmera radiokanaler manuellt

- 1 Ställ in en radiokanal.
- 2 Tryck på **PROG** och tryck sedan på **▲/▼** för att välja ett nummer från 1–30.
- 3 Bekräfta genom att trycka på **PROG**.
- 4 Upprepa steg 2–3 för att programmera fler kanaler.

### Kommentar

- Om du vill skriva över en programmerad kanal lagrar du en annan kanal på dess ställe.

## Välj en förinställd radiokanal.

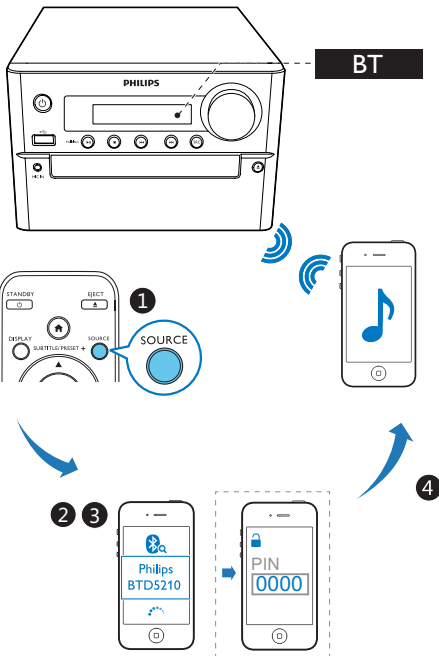
- Om du vill välja en förinställd radiokanal trycker du på **◀◀/▶▶** i radioläget (eller trycker direkt på ett nummer direkt).

# 8 Spela upp från Bluetooth-aktiverade enheter



## Kommentar

- Den effektiva räckvidden mellan enheten och den Bluetooth-aktiverade enheten är cirka 10 meter.
- Eventuella hinder mellan systemet och enheten kan minska räckvidden.
- Kompatibilitet med alla Bluetooth-enheter garanteras inte.



- 1 Välj **Bluetooth**-källan genom att trycka upprepade gånger på **SOURCE**.  
↳ **[BT]** (Bluetooth) visas.  
↳  $\phi$ -indikatorn blinkar blått snabbt.

- 2 Aktivera Bluetooth på enheten som stöder A2DP (Advanced Audio Distribution Profile) och sök efter Bluetooth-enheter som kan paras ihop (se enhetens användarhandbok).
- 3 Välj **Philips BTDS210** på den Bluetooth-aktiverade enheten och ange vid behov "0000" som lösenord för ihopparningen.  
↳ När ihopparningen och anslutningen har slutförts lyser Bluetooth-indikatorn med ett fast blått sken, och enheten piper två gånger.
- 4 Spela upp ljud på den anslutna enheten.  
↳ Ljud strömmar från den Bluetooth-aktiverade enheten till den här enheten.
  - Om det inte går att söka efter "**Philips BTDS210**" eller om du inte kan para ihop den här enheten håller du **▶||** /**PAIRING** intryckt i tre sekunder tills Bluetooth-indikatorn blinkar snabbt med blått sken – då aktiveras ihopparningsläget.



## Tips

- Enheten kan memorera upp till 8 tidigare anslutna Bluetooth-enheter.

## Så här kopplar du från den Bluetooth-aktiverade enheten:

- Avaktivera Bluetooth på enheten eller
- flytta enheten utom kommunikationsräckvidden.

## För att rensa ihopparningshistoriken för Bluetooth:

- Tryck inoch håll kvar **▶||** på huvudenheten i 8 sekunder.  
↳ Den aktuella Bluetooth-anslutningen kopplas bort.  
↳ Enheten piper när rensningen är klar.

# 9 Övriga funktioner

## Ställa in larmtid

Enheten kan även användas som väckarklocka. Du kan välja skiva, FM-radio eller USB som larmkälla.

### Kommentrar


- Se till att du har ställt klockan rätt.

- 1 Tryck på och håll ned **TIME/SLEEP** under mer än två sekunder i standbyläge.  
↳ "Timsiffrorna visas och börjar blinka.
- 2 Tryck på **▲ / ▼** (eller **+/-**) upprepade gånger för att ställa in timme och tryck sedan på **TIME/SLEEP**.  
↳ Minutsiffrorna visas och börjar blinka.
- 3 Upprepa steg 2 för att välja källa och justera volym.

### Kommentrar

- Om du inte trycker på någon knapp på 90 sekunder avslutas timerinställningsläget automatiskt.

### Aktivera eller avaktivera larmtimern:

- I standbyläget trycker du på **TIME/SLEEP** upprepade gånger för att aktivera eller avaktivera larmet.  
↳ Om timern aktiveras visas .

### Tips

- Om skiva/USB är vald som källa men ingen skiva är isatt, eller om ingen USB är ansluten, växlar enheten till radiokällan automatiskt.

## Ställa in insomningstimern

- För att ställa in insomningstimern när enheten är påslagen trycker du på **TIME/SLEEP** upprepade gånger för att välja en fast tidsperiod (i minuter).  
↳ När insomningstimern är aktiverad visas **zzz**.

### Så här stänger du av insomningsfunktionen:

- När enheten är påslagen trycker du på **TIME/SLEEP** upprepade gånger tills **[SLP OFF]** (insomning av) visas.  
↳ När insomningstimern är avaktiverad försvinner **zzz**.

## Lyssna på en extern enhet

Du kan lyssna på en extern ljudenhet via den här enheten med en 3,5 mm ljudkabel (medföljer inte).

- 1 Se till att den externa ljudenheten är ansluten till den här enheten.
- 2 Tryck på **AUX** för att välja **AUX IN**-källa.
- 3 Starta uppspelning på den externa enheten (se den externa enhetens användarhandbok).

# 10 Justera inställningar

- 1 Tryck på **▲**.
- 2 Gå till sidan **[Setup]** (Inställning).
- 3 Välj en inställning och tryck på **OK**.
  - Återgå till föregående meny genom att trycka på **◀**.
  - Stäng menyn genom att trycka på **▲**.

- **[PAL]** (PAL) – för TV-apparater med PAL-färgsystem.
- **[Multi]** (multi) – för TV-apparater som är kompatibla med både PAL- och NTSC-system.
- **[NTSC]** (NTSC) – för TV-apparater med NTSC-färgsystem.

## **[TV Display]** (TV-skärm)

TV-formatet avgör visningens höjd/breddförhållande i enlighet med den anslutna TV:n.



4:3 Pan Scan (PS)



4:3 Letter Box (LB)



16:9 (Wide Screen)

- **[4:3 Pan Scan]** (4:3 Pan Scan) – för TV-apparater med skärmförhållandet 4:3 – skärmbild med full höjd och beskurna sidor.
- **[4:3 Letter Box]** (4:3 Letter Box) – för TV-apparater med skärmförhållandet 4:3 – breddbildsvisning med svarta fält längst upp och längst ned på skärmen.
- **[16:9]** (16:9 Wide Screen) – för breddbilds-TV-apparater – skärmförhållandet 16:9.

## **[Picture Setting]** (bildinställning)

Välj en förinställd uppsättning med färgbildsinställningar:

- **[Standard]** (standard) – inställning för originalfärger.
- **[Bright]** (levande) – inställning för klara färger.
- **[Soft]** (mjuk) – inställning för mjuka färger.
- **[Personal]** (personlig) – anpassar färginställningen. Ställ in ljusstyrka, kontrast, färgton och färgmättnad och tryck sedan på **OK**.

## **[HD JPEG]** (HD JPEG)

Du får orörda och okomprimerade JPEG-bilder i originalupplösning när du ansluter den här produkten till TV:n via en HDMI-kabel.

- **[On]** (på) – visa högupplöst bild.
- **[Off]** (av) – visa standardbild.

## Allmän inställning

På sidan **[General]** (allmän) kan du ange följande alternativ:

### **[Disc Lock]** (skivlås)

Lås eller lås upp en skiva.

### **[OSD Language]** (OSD-språk)

Välj det språk som ska visas på skärmen.

### **[Auto Standby]** (automatisk standby)

Aktivera den här funktionen så att den automatiskt växlar till Eco Power-standbyläge efter 15 minuters inaktivitet.

### **[DivX(R) VOD Code]** (DivX(R) VOD-kod)

Visa DivX(R)-registreringskoden.



### Kommentar

- Ange DivX-registreringskoden när du hyr eller köper en film från <http://vod.divx.com/>. DivX-filmer som hyrs eller köps via tjänsten DivX\_VOD (Video On Demand) kan endast spelas upp på den enhet som de har registrerats för.

## Videoinställning

På sidan **[Video]** (video) kan du ange följande alternativ:

### **[TV system]** (TV-system)

Ändra den här inställningen om videon inte visas korrekt. Som standard matchar den här inställningen den vanligaste TV-inställningen i ditt land.

---

## Ljudinställning

På sidan **[Audio]** (ljud) kan du ange följande alternativ:

**[HDMI Audio]** (HDMI-ljud)

Välj HDMI-ljudinställning när du ansluter produkten till en TV via en HDMI-kabel.

- **[On]** (på) – möjliggör ljudutgång via TV:n och högtalarsystemet. Om det inte går att spela upp ljudformatet på skivan avkodas det till tvåkanaligt ljud (linjärt PCM).
- **[Off]** (av) – avaktivera ljudutgång från TV:n. Ljudet återges endast via högtalarsystemet.

**[AUDIO Sync]** (ljudsynkronisering)

Ange fördröjningstiden för ljudet när du spelar en videoskiva.

- 
1. Tryck på **OK**.
  2. Ange volymen genom att trycka på ◀▶.
  3. Bekräfta och avsluta genom att trycka på **OK**.
- 

**[Sound Mode]** (ljudläge)

Stäng av eller välj önskat ljudläge.

- **[Original]** (original)
- **[Movie Mode]** (filmläge)
- **[Music Mode]** (musikläge)
- **[Gaming]** (spel)
- **[News]** (nyheter)

**[Night Mode]** (nattläge)

Höga ljud dämpas och låga ljud förstärks så att du kan titta på DVD-film med låg volym utan att störa de andra i huset.

- **[On]** (på) – dämpad visning på källan (endast DVD-skivor).
- **[Off]** (av) – surroundljud med fullt dynamiskt omfång.

---

## Preferenser

På sidan **[Preference]** (egna inställningar) kan du ange följande alternativ:

**[Audio]** (ljud)

Välj ljudspråk för skivuppspelning.

**[Subtitle]** (textning)

Välj textningsspråk för skivuppspelning.

**[Disc Menu]** (skivmeny)

Välj skivmenyspråk.



### Kommentar

- Om språket som du ställer in inte finns på skivan används skivans standardspråk.
- För vissa skivor kan textnings-/ljudspråk endast ändras på skivans meny.

**[Parental Control]** (förelädrakontroll)

Begränsa åtkomst till skivor som inte är lämpliga för barn. Den här typen av skivor måste ha klassificeringsnivåer.

- 
- 1) Tryck på **OK**.
  - 2) Välj en kontrollnivå och tryck sedan på **OK**.
  - 3) Ange lösenordet med hjälp av sifferknapparna.
- 



### Kommentar

- Om du vill spela upp en skiva med en nivå som är högre än den nivå du har ställt in i **[Parental Control]** (förelädrakontroll) krävs ett lösenord.
- Klassificeringarna varierar mellan olika länder. Om du vill tillåta uppspelning för alla skivor väljer du **[8 Adult]** (8 Vuxen).
- På vissa skivor finns det information om klassificering men de har inte spelats in med klassificeringsnivåer. Sådana skivor påverkas inte av den här funktionen.

**[PBC]** (uppspelningskontroll)

Spela upp VCD-skivor interaktivt enligt menyskärmen.

- **[On]** (på): menyskärmen visas.
- **[Off]** (av): normal uppspelning återupptas.

**[Password]** (lösenord)

Med den här inställningen kan du ändra lösenordet för förelädrakontroll. Standardlösenordet är 000000.

- 
- 1) Använd sifferknapparna och ange 000000 eller det senast valda lösenordet i fältet **[Old Password]** (gammalt lösenord).
  - 2) Ange det nya lösenordet i fältet **[New Password]** (nytt lösenord).
  - 3) Ange det nya lösenordet igen i fältet **[Confirm PWD]** (bekräfta lösenord).
  - 4) Stäng menyn genom att trycka på **OK**.
- 

#### Kommentar

- Om du har glömt lösenordet anger du 000000 innan du anger ett nytt lösenord.

#### **[DivX Subtitle]** (DivX-textning)

Välj det teckensnitt som ska användas för DivX-textningen.

#### Kommentar

- Se till att textningsfilen har exakt samma filnamn som filmfilen. Om filmfilnamnet till exempel är Movie.avi så måste du ge textfilen namnet Movie.sub eller Movie.srt.

#### **[Version Info]** (versionsinformation)

Visa programvaruversionen för enheten.

#### **[Standard]** (standard)

Återställ alla inställningar till fabriksinställningar; utom lösenordet och föräldraställningar.

# 11 Produktinformation



## Kommentar

- Produktinformationen kan komma att ändras utan föregående meddelande.

## Specifikationer

### Förstärkare

Maximal uteffekt	Max 70 W
Frekvensomfång	40 Hz–20 kHz; +/- 3 dB
Signal/brusförhållande	≥75 dB
Total harmonisk distorsion	< 1 %
Ljudindata	2 V ± 100 mV RMS, 22 kohm

### Högtalare

Högtalarimpedans	8 ohm
Högtalarelement	4,5 tums woofer; 1,25 tums tweeter
Känslighet	83 +/- 3 dB/m/W

### Tuner (FM)

Mottagningsområde	87,5– 108 MHz
Inställningsområde	50 kHz
Förinställda kanaler	30
Känslighet	
– Mono, 26 dB S/N-förhållande	≤ 22 dBf
– Stereo, 46 dB S/N-förhållande	≤ 48 dBf
Sökselektivitet	≤ 32 dBf
Total harmonisk distorsion	≤ 3 %
Signal/brusförhållande	≥45 dB

## Bluetooth

Bluetooth-version	V2.1+EDR
Frekvensband	2,4 GHz ~ 2,48 GHz ISM-band
Sortiment	10 m (ledigt utrymme)

## Skiva

Lasertyp	Halvledare
Skivdiameter	12 cm/8 cm
Videoavkodning	MPEG-1/MPEG-2/DivX
Video DAC	12 bitar
Signalsystem	PAL/NTSC
Videoformat	4:3/16:9
Video S/N	> 57 dB
Audio DAC	24 bitar/96 kHz
Total harmonisk distorsion	< 1 % (1 kHz)
Frekvensomfång	4 Hz–20 kHz (44,1 kHz) 4 Hz–22 kHz (48 kHz) 4 Hz–24 kHz (96 kHz)
Frekvensomfång	20 Hz–20 kHz (44,1 kHz)
S/N-förhållande (A-viktat)	≥ 80 dBA
Mikrofon	3,5 mm ingång

## Allmän information

Nätström	100-240V, 50/60 Hz
Effektförbrukning vid användning	≤ 25 W
Effektförbrukning i Eco	≤ 0,5 W
Power-standbyläge	
Storlek	
- Huvudenhet (B x H x D)	200 x 240 x 121 mm
- Högtalarlåda (B x H x D)	160 x 210 x 235 mm
Vikt	
- Huvudenhet	1,67 kg
- Högtalarlåda	2,16 x 2 kg



---

## Skivformat som kan användas

- DVD-skivor (Digital Video Disc)
- VCD-skivor (Video CD)
- SVCD-skivor (Super Video CD)
- DVD+RW-skivor (Digital Video Disc + Rewritable)
- CD-skivor (Compact Disc)
- Bildfiler (Kodak, JPEG) på CDR(W)
- DivX(R)-skivor på CD-R(W):
- DivX 3.11, 4.x och 5.x

### MP3-CD-format som kan användas:

- ISO 9660
- Högsta titel/albumnamn: 12 tecken
- Högsta antal titlar samt album: 255.
- Högsta gräns för kapslad katalog: 8 nivåer.
- Högsta antal album: 32.
- Högsta antal MP3-spår: 999.
- Samplingsfrekvenser som kan användas för MP3-skivor: 32 kHz, 44,1 kHz, 48 kHz.
- Bithastigheter som kan användas för MP3-skivor: 32, 64, 96, 128, 192, 256 (kbit/s).
- Följande format kan inte användas:
  - Filer som \*.VMA, \*.AAC, \*.DLF, \*.M3U, \*.PLS, \*.WAV
  - Album-/titelnamn som inte är på engelska
  - Skivor inspelade i Joliet-format
  - MP3 Pro och MP3 med ID3-etikett

- Kapslade kataloger upp till max. 8 nivåer
- Antal album/mappar: max. 99
- Antal spår/titlar: max. 999
- ID3 tag v2.0 eller senare
- Filnamn i Unicode UTF8 (maximal längd: 32 byte)

### Format som inte kan hanteras:

- Tomma album: Ett tomt album är ett album som inte innehåller MP3-/WMA-filer och som därför inte visas i teckenfönstret.
- Format som inte kan hanteras hoppas över: Word-dokument (.doc) och MP3-filer med filnamnställägget .dlf ignoreras och spelas inte upp.
- WMA-, AAC-, WAV-, PCM-ljudfiler
- DRM-skyddade WMA-filer (.wav, .m4a, .m4p, .mp4, .aac)
- WMA-filer i förlustfria format

---

## USB-uppspelningsinformation

### Kompatibla USB-enheter:

- USB-flashminne (USB2.0 eller USB1.1)
- USB-flashspelare (USB2.0 eller USB1.1)
- minneskort (kräver ytterligare en kortläsare för att fungera med enheten)

### Format som kan användas:

- USB- eller minnesfilformat FAT12, FAT16, FAT32 (sektorstorlek: 512 byte)
- MP3-bithastighet (dataöverföringshastighet): 32–320 kbit/s och variabel bithastighet

# 12 Felsökning

## Varning

- Ta aldrig bort enhetens hölje.

Försök aldrig reparera systemet själv. Om du gör det gäller inte garantin. Om du får problem när du använder enheten ska du kontrollera följande innan du begär service. Om problemet kvarstår går du till Philips webbplats ([www.philips.com/support](http://www.philips.com/support)). När du kontaktar Philips bör du ha både enheten och modell- och serienumret till hands.

### Ingen ström

- Se till att enhetens nätkabel är korrekt ansluten.
- Se till att det finns ström i nätuttaget.
- Energisparfunktionen gör att systemet stängs av automatiskt 15 minuter efter att uppspelningen har avslutats och inga reglage har använts.

### Inget ljud eller förvrängt ljud

- Justera volymen.
- Kontrollera att högtalarna är anslutna på rätt sätt.
- Kontrollera om de avisolerade högtalarkablarna är klämda.

### Fjärrkontrollen fungerar inte.


- Innan du trycker på någon av funktionsknapparna väljer du först rätt källa med fjärrkontrollen i stället för huvudenheten.
- Minska avståndet mellan fjärrkontrollen och enheten.
- Sätt i batteriet med polerna (+/-) åt rätt håll.
- Byt batteri.
- Rikta fjärrkontrollen direkt mot sensorn på framsidan av enheten.

### Ingen skiva identifierad

- Sätt i en skiva.
- Kontrollera om skivan är isatt upp-och-ned.
- Vänta tills kondensen på linsen torkat.
- Byt ut eller torka av skivan.

- Använd en färdigställd CD eller en skiva av rätt format.

### Skivan spelas inte upp

- Sätt in en läsbar skiva med etiketten vänd uppåt.
- Kontrollera skivtypen, färgsystemet och regionkoden. Se till att skivan inte är repad eller fläckig.
- Tryck på  så stängs systeminställningsmenyn.
- Avaktivera lösenordet för föräldrakontroll eller ändra klassificeringsnivån.
- Fukt har kondenserats inuti systemet. Ta ur skivan och låt systemet vara påslaget i ungefär en timme. Koppla från och återanslut nätkontakten och slå sedan på systemet igen.

### Ingen bild

- Kontrollera videoanslutningen.
- Sätt på TV:n och ställ in rätt videokanal.
- Progressiv avsökning är aktiverat men TV:n har inte funktioner för det.

### Svartvit eller förvrängt bild

- Skivan har inte samma färgsystemsstandard som TV:n (PAL/NTSC).
- Ibland kan bilden förvrängas något. Detta är inte ett fel.
- Rengör skivan.
- Bilden kan bli förvrängd under inställning av progressiv avsökning.

### Höjd/breddförhållandet för TV-skärmen kan inte ändras trots att du har ställt in visningsformatet för TV:n.

- Höjd/breddförhållandet är fastställt på den isatta DVD-skivan.
- Höjd/breddförhållandet kan inte ändras för vissa TV-system.

### Det går inte att spela upp DivX-videofiler.

- Kontrollera att DivX-videofilen är komplett.
- Kontrollera att filtillägget stämmer.
- P.g.a. dig. rättigheter kan ej DRM-skyddade videor spelas upp via analog videoansl. (t.ex. komposit, komponent, scart). Överför videoinnehållet till en skiva och spela upp filerna.

### **Ljud- eller textningsspråk kan inte ställas in**

- Skivan är inte inspelad med ljud eller undertext på flera språk.
- Inställningen för ljud- eller textningsspråk är inte tillåten på skivan.

### **Kan inte visa vissa filer i USB-enheten**

- Antalet mappar eller filer i USB-enheten har överskridit angiven gräns. Detta är inte ett fel.
- Filernas format kan inte hanteras.

### **USB-enheten kan inte hanteras**

- USB-enheten är inte kompatibel med enheten. Försök med en annan.

### **Dålig radiomottagning**

- Öka avståndet mellan enheten och TV:n andra strålningskällor.
- Anslut och dra ut helt den medföljande antennen.

### **Musikuppspelning är inte tillgänglig på den här enheten ens efter Bluetooth-anslutning.**

- Enheten kan inte användas till att trådlöst spela upp musik på den här enheten.

### **Ljudkvaliteten är dålig efter anslutning med en Bluetooth-aktiverad enhet.**

- Bluetooth-mottagningen är dålig. Flytta enheterna närmare varandra eller flytta på eventuella hinder.

### **Det gick inte att ansluta med den här enheten.**

- Enheten kan inte hantera de profiler som krävs för den här enheten.
- Bluetooth-funktionen är inte aktiverad på enheten. Läs enhetens användarhandbok för att ta reda på hur du aktiverar funktionen.
- Enheten är inte i ihoppningsläge.
- Enheten är redan ansluten till en annan Bluetooth-aktiverad enhet. Koppla bort den enheten och försök sedan igen.

### **Den ihopparade mobila enheten ansluts och kopplas från hela tiden.**

- Bluetooth-mottagningen är dålig. Flytta enheterna närmare varandra eller flytta på eventuella hinder.
- Vissa mobiltelefoner kanske kan anslutas och kopplas från hela tiden när du ringer eller avslutar samtal. Det betyder inte att det är något fel på enheten.

- På en del enheter kan Bluetooth-anslutningen avaktiveras automatiskt som en energibesparande funktion. Det betyder inte att det är något fel på enheten.

### **Timern fungerar inte**

- Ställ in klockan rätt.
- Slå på timern.

### **Klock-/timerinställningen har raderats**

- Strömmen har stängts av eller också har strömsladden kopplats från.
- Återställ klockan/timern.

# 13 Obs!

Eventuella förändringar av den här enheten som inte uttryckligen har godkänts av Gibson Innovations kan frånta användaren rätten att använda utrustningen.

## CE 0890

### Deklaration om överensstämmelse

Gibson Innovations deklarerar härmed att produkterna uppfyller alla viktiga krav och andra relevanta villkor i direktivet 1999/5/EG. Du hittar deklARATIONEN om överensstämmelse på [www.philips.com/support](http://www.philips.com/support).

#### Kassering av din gamla produkt och batterier



Produkten är utvecklad och tillverkad av högkvalitativa material och komponenter som både kan återvinnas och återanvändas.



Den här symbolen innebär att produkten omfattas av EU-direktivet 2012/19/EU.



Den här symbolen innebär att produkten innehåller batterier som omfattas av EU-direktivet 2013/56/EU och som inte får slängas bland hushållssoporna.

Ta reda på var du kan hitta närmaste återvinningsstation för elektriska och elektroniska produkter samt batterier. Följ de

lokala kasseringsbestämmelserna och släng inte produkten eller batterierna med hushållsavfall. Genom att kassera gamla produkter och batterier på rätt sätt kan du bidra till att förhindra negativ påverkan på miljö och hälsa.

#### Ta bort engångsbatterier

I avsnittet för isättning av batterier kan du läsa mer om hur du tar bort engångsbatterierna.

#### Miljöinformation

Allt onödigt förpackningsmaterial har tagits bort. Vi har försökt göra paketeringen lätt att dela upp i tre olika material: kartong (lådan), polystyrenskum (buffert) och polyeten (påsar, skyddande skumskiva).

Systemet består av material som kan återvinnas och återanvändas om det monteras isär av ett specialiserat företag. Följ de lokala föreskrifterna för kassering av förpackningsmaterial, användna batterier och gammal utrustning.



Den här produkten är försedd med kopieringsskyddsteknik som skyddas med amerikanska patent och andra immateriella rättigheter som tillhör Rovi Corporation. Bakåtkompilering och isärmontering är inte tillåtet.



Ordmärket och logotypen Bluetooth® är registrerade varumärken som tillhör Bluetooth SIG, Inc. och används av Gibson Innovations Limited med licens. Övriga varumärken och varunamn tillhör sina respektive ägare.



Tillverkat på licens från Dolby Laboratories. "Dolby" och dubbel-D-symbolen är varumärken som tillhör Dolby Laboratories.



"DVD Video" är ett varumärke som tillhör DVD Format/Logo Licensing Corporation.

## **DivX™**

OM DIVX VIDEO: DivX® är ett digitalt videoformat som skapas av DivX, LLC, ett dotterbolag till Rovi Corporation. Det här är en officiell DivX Certified®-enhet som spelar upp DivX-video. Gå till [divx.com](http://divx.com) för mer information och programvaruverktyg för konvertering av dina filer till DivX-video.

OM DIVX VIDEO-ON-DEMAND: Den här DivX Certified®-enheten måste registreras för att kunna spela upp köpta DivX Video-on-Demand (VOD)-filmer. Skaffa registreringskoden genom att lokalisera DivX VOD-avsnittet i enhetens inställningsmeny. Gå till [vod.divx.com](http://vod.divx.com) för mer information om hur du slutför registreringen.

DivX®, DivX Certified® och tillhörande logotyper är varumärken som tillhör Rovi Corporation eller dess dotterbolag och används på licens.



HDMI, HDMI-logotypen och High-Definition Multimedia Interface är varumärken eller registrerade varumärken som tillhör HDMI licensing LLC i USA och andra länder.

Den här apparaten har följande etikett:



### Kommentar

- Typplattan sitter på enhetens baksida.



Specifications are subject to change without notice.

2015 © Gibson Innovations Limited. All rights reserved.

This product has been manufactured by, and is sold under the responsibility of Gibson Innovations Ltd., and Gibson Innovations Ltd. is the warrantor in relation to this product. Philips and the Philips Shield Emblem are registered trademarks of Koninklijke Philips N.V. and are used under license from Koninklijke Philips N.V.

BTD5210\_12\_UM\_V1.0

