

Her zaman yardıma hazırız

Ürününüzü kaydettirmek ve destek almak için şu adrese gidin:
www.philips.com/support

AZ318



Kullanım kılavuzu

PHILIPS

İçindekiler

1	Güvenlik	2
2	Bildirim	3
3	CD Soundmachine	4
	Giriş	4
	Kutunun içindekiler	4
	Ana ünite hakkında genel bilgiler	5
4	Başlarken	6
	Gücü bağlama	6
	Açma	7
	Kapatma	7
5	Oynatın	8
	Disk çalma	8
	USB cihazlarından çalma	8
	FM radyo dinleyin	8
	Harici bir cihazdan oynatma	9
	Ses seviyesi ayarı	9
	Dinamik Bas Kuvvetlendirme (DBB) özelliğini açar/kapatır	9
6	Oynatma seçenekleri	10
	Oynatma kontrolü	10
	Parça programlama	10
7	Ürün bilgileri	11
	Özellikler	11
	Desteklenen MP3 disk formatları	11
	USB oynatılabilirlik bilgileri	12
	Bakım	12
8	Sorun giderme	13

1 Güvenlik

Bu güvenlik sembollerini öğrenin



Bu 'yıldırım' sembolü, ünitenizdeki yalıtılmamış materyallerin elektrik çarpmasına neden olabileceği anlamına gelir. Evinizdeki herkesin güvenliği için, lütfen ürün muhafazalarını çıkarmayın.

'Ünlem işareti', çalışma ve bakım sorunlarını önlemek için ekteki ilgili bilgileri dikkatle okumanız gereken özelliklere dikkat çeker. UYARI: Yangın veya elektrik çarpması riskini azaltmak için, bu ürün yağmura ya da neme maruz bırakılmamalıdır ve vazolar gibi sıvıyla dolu objeler bu ürünün üzerine yerleştirilmemelidir.

DİKKAT: Elektrik çarpmasını önlemek için fişin geniş ucunu geniş yuvaya tamamen oturacak şekilde takın.

! Uyarı

- Bu ürünün muhafazasını kesinlikle çıkarmayın.
- Bu ürünün hiçbir parçasını yağlamayın.
- Ürünün içindeki lazer ışınına kesinlikle bakmayın.
- Bu ürünü hiçbir zaman diğer elektrikli ekipmanların üzerine koymayın.
- Bu ürünü doğrudan gün ışığından, çıplak alevlerden veya ısıdan koruyun.
- Cihazın güç bağlantısını kesebilmek için güç kablosu, fiş veya adaptöre her zaman kolayca erişebileceğinizden emin olun.

- Cihazın üzerine sıvı damlatılmamalı veya sıçratılmamalıdır.
- Cihazın üzerine tehlikeye neden olabilecek herhangi bir cisim yerleştirmeyin (örn. sıvı dolu cisimler, yanan mumlar).
- ANA ŞEBEKE fişi veya cihaz bağlantısının bağlantı kesme cihazı olarak kullanıldığı

yerlerde, bağlantı kesme cihazı kullanıma hazır bir durumda kalmalıdır.

- Havalandırma için ürünün çevresinde yeterli boş alan olduğundan emin olun.
- Pil kullanım UYARISI – Fiziksel yaralanmaya, eşyaların veya ünitenin hasar görmesine neden olabilecek pil sızıntısını engellemek için:
 - Tüm pilleri + ve - ünitenin üzerinde gösterilen yere gelecek şekilde, doğru biçimde takın.
 - Piller (paketli veya takılı), gün ışığı, ateş, vb. gibi aşırı ısıya maruz bırakılmamalıdır.
 - Ünite uzun süre kullanılmayacaksa pilleri çıkarmayın.
- Yalnızca üretici tarafından belirtilen ek parçalar/aksesuarlar kullanın.

! Dikkat

- Burada belirtilenler haricinde kontrol veya ayarlar kullanılması ya da prosedürler uygulanması, tehlikeli lazer radyasyonuna maruz kalmaya veya başka tehlikeli işlemlere neden olabilir.

2 Bildirim

Cihaz üzerinde yapılan, Gibson Innovations tarafından açıkça onaylanmayan her türlü değişiklik, kullanıcının bu cihazı çalışma yetkisini geçersiz kılabilir.

İşbu belge ile Gibson Innovations, bu ürünün 2014/53/EU Yönergesinin esas şartlarına ve ilgili hükümlerine uygun olduğunu beyan eder. Uygunluk Bildirimi'ni www.philips.com/support adresinde bulabilirsiniz.

Eski ürününüzün atılması



Ürününüz geri dönüştürülebilir ve yeniden kullanılabilir yüksek kaliteli malzeme ve bileşenler kullanılarak üretilmiştir.



Ürünlerin üzerindeki bu simge, ürünün 2012/19/EU sayılı Avrupa Yönergesi kapsamında olduğu anlamına gelir: Elektrikli ve elektronik ürünlerin toplanması ile ilgili bulunduğunuz yerdeki sistem hakkında bilgi edinin. Yerel kuralları takip edin ve ürünü asla normal evsel atıklarla birlikte atmayın. Eski ürünlerin doğru şekilde atılması, çevre ve insan sağlığı üzerindeki olumsuz etkileri önlemeye yardımcı olur.

Çevresel bilgiler

Gereksiz tüm ambalaj malzemeleri çıkarılmıştır. Ambalajı üç malzemeye kolayca ayrılacak şekilde yapmaya çalıştık: karton (kutu), mukavva (tampon) ve polietilen (torbalar; koruyucu köpük tabakası.)

Sisteminiz, uzman bir firma tarafından parçalanması halinde geri dönüştürülebilir ve kullanılabilir malzemelerden oluşmaktadır. Lütfen ambalaj malzemelerinin, tükenen pillerin ve eski donanımın atılmasında yerel yönetmeliklere uygun hareket edin.

Bu cihazda şu etiketler bulunur:



Sınıf II ekipman simgesi:



Bu simge, cihazın çift yalıtım sistemine sahip olduğunu gösterir:

Not

- Tip plakası, cihazı alt kısmında bulunur.

3 CD Soundmachine

Giriş

Bu cihazla şunları yapabilirsiniz:

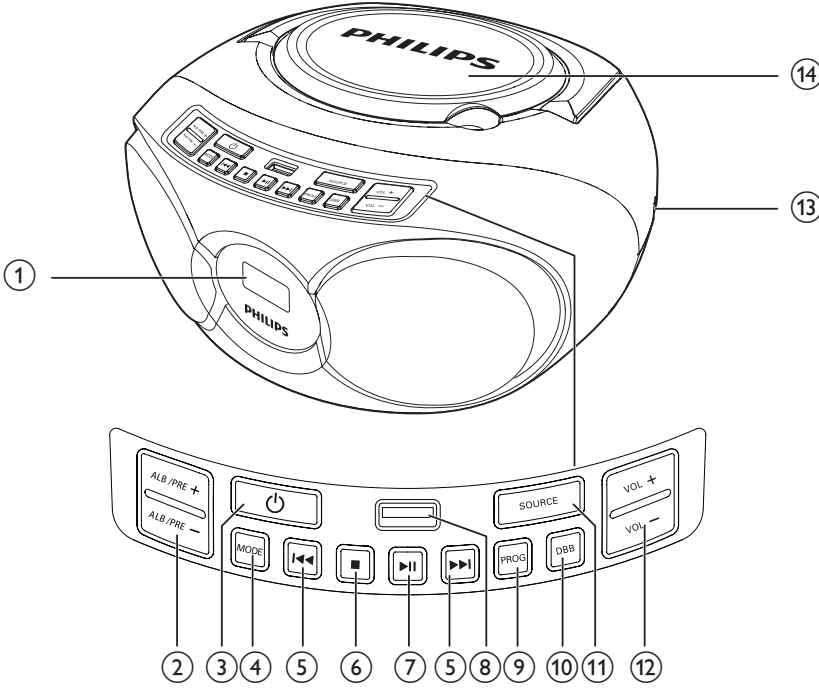
- Diskler, USB ve diğer harici cihazlardaki müzikleri dinleyebilirsiniz;
- FM radyo istasyonlarını dinleyebilirsiniz

Kutunun içindekiler

Ambalaj içeriğini kontrol edin:

- Ana ünite
- AC güç kablosu
- Kısa Kullanım Kılavuzu
- Güvenlik ve Uyarı belgesi

Ana ünite hakkında genel bilgiler



① Gösterge paneli

② ALB/PRE-/ALB/PRE+

- Önceki/sonraki albüme atlar.
- Önceden ayarlanmış bir radyo istasyonu seçer.

③

- CD sound machine ürününü açar veya kapatır.

④ MODE

- Tekrarlama veya kaşık çalma modunu seçer.

⑤

- Önceki veya sonraki parçaya atlar.
- Parça içinde arama yapar.

⑥

- Oynatmayı durdurur.
- Bir programı siler.

⑦

- Oynatmayı başlatır veya duraklatır.

⑧

- USB soketi.

⑨ PROG

- Parçaları programlar.
- Radyo istasyonlarını programlar.

⑩ DBB

- Dinamik bas güçlendirmeyi açar veya kapatır.

⑪ SOURCE

- Bir kaynak seçin.

⑫ VOL -/VOL +

- Ses seviyesini ayarlar.

⑬ AUDIO-IN

- Harici ses cihazı bağlanır.

⑭ Disk bölmesi

4 Başlarken

Bu bölümdeki talimatları her zaman sırasıyla takip edin.

Philips ile iletişim kurduğunuzda, cihazın seri ve model numaraları istenir: Model numarası ve seri numarası, cihazın alt kısmındadır. Numaraları buraya yazın:

Model No. _____

Seri No. _____

Gücü bağlama

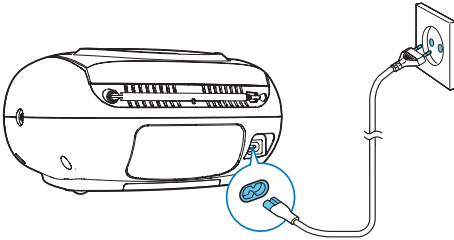
Bu ünite için güç kaynağı olarak hem AC hem de pil gücü kullanabilirsiniz.

AC gücü

! Uyarı

- Ürüne hasar verme tehlikesi! Güç kaynağı geriliminin ünitenin arkasında veya altında belirtilen gerilime karşılık geldiğinden emin olun.
- Elektrik çarpması tehlikesi! AC gücünü keserken her zaman fişi veya adaptörü prizden çekin. Kesinlikle kabloyu çekmeyin.

- 1 Ünitenin alt kısmındaki gerilim seçiciyi yerel güç gerilimine uyacak şekilde ayarlayın.
- 2 AC güç kablosunu şu noktalara bağlayın:
 - ünitenin üzerindeki **AC** ~ soketi.
 - duvar prizi.



Pil gücü

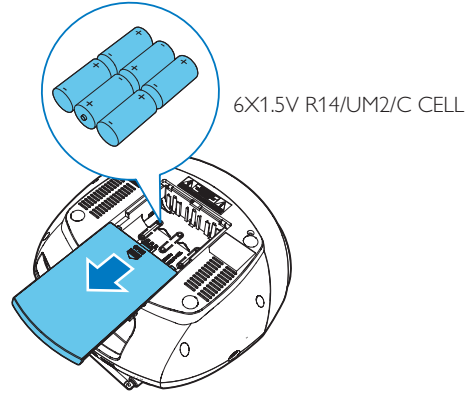
! Dikkat

- Patlama tehlikesi! Pilleri ısıdan, güneş ışığından veya ateşten uzak tutun. Pilleri asla ateşe atmayın.
- Pillerde kimyasal maddeler bulunur; bu yüzden doğru biçimde atılmalıdır.

≡ Not

- Aksesuarlarla birlikte pil verilmez.

- 1 Pil bölmesini açın.
- 2 Kutupları (+/-) gösterildiği gibi olacak şekilde 6 adet (tip: R14/ UM2/ C HÜCRE) pil takın.
- 3 Pil bölmesini kapatın.



Açma

CD sound machine ürününü açmak için ϕ düğmesine basın.

Bekleme moduna geçme

- 15 dakikadan uzun bir süre boyunca ses algılanmazsa CD sound machine otomatik olarak bekleme moduna geçer.
- CD modunda oynatma 15 dakikadan uzun bir süre boyunca duraklatılırsa CD sound machine otomatik olarak bekleme moduna geçer.
- Üniteyi bekleme modundan çıkarmak için ϕ veya **SOURCE** düğmesine basın.

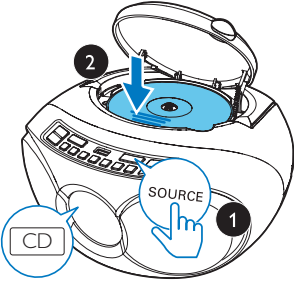
Kapatma

CD sound machine ürününü kapatmak için tekrar ϕ düğmesine basın.

5 Oynatın

Disk çalma

- 1 CD kaynağını seçmek için **SOURCE** düğmesine arka arkaya basın.
- 2 Disk bölmesini açmak için düğmeyi kaldırın.
- 3 Baskılı tarafı yukarı gelecek şekilde bir disk koyup disk bölmesini kapatın.
- 4 Oynatımı başlatmak için ►|| düğmesine basın.
 - Oynatmayı duraklatmak veya sürdürmek için ►|| düğmesine basın.
 - Oynatmayı durdurmak için ■ düğmesine basın.
 - MP3 parçaları için **ALB/PRE-/ALB/PRE+** tuşuna basarak albüm seçin.
 - Bir parça seçmek için ◀◀ / ▶▶ tuşuna basın.
 - Parça içinde arama yapmak için ◀◀ / ▶▶ düğmesini basılı tutun, ardından düğmeyi bırakıp normal çalmayı sürdürün.

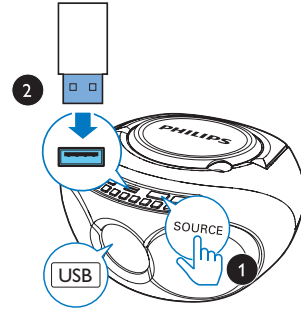


USB cihazlarından çalma

Not

- USB cihazında çalınabilir ses içeriği bulunduğundan emin olun.

- 1 USB kaynağını seçmek için **SOURCE** düğmesine arka arkaya basın.
- 2 USB cihazını USB soketine takın.
 - ↳ Oynatma otomatik olarak başlar. Aksi takdirde ►|| düğmesine basın.



FM radyo dinleyin

Not

- Anteni TV ve diğer radyasyon kaynaklarından mümkün olduğunca uzak bir yere koyun.
- Daha iyi sinyal alımı için anteni tamamen açın ve konumunu ayarlayın.

- 1 FM kaynağını seçmek için **SOURCE** düğmesine arka arkaya basın.
- 2 Bir radyo istasyonunu ayarlamak için ◀◀ / ▶▶ düğmesine basın.
 - ◀◀ / ▶▶ düğmesini iki saniyeden uzun süre basılı tutun.
 - ↳ Radyo otomatik olarak alımı en güçlü olan istasyona ayarlanır.

Radio istasyonlarını otomatik olarak kaydetme

Not

- En fazla 20 adet FM/AM radyo istasyonu programlayabilirsiniz.

Radyo modundayken, 2 saniye boyunca **PROG** tuşunu basılı tutun.

- ↳ **[AUTO]** (otomatik) iletisi görüntülenir.
- ↳ CD sound machine, sinyali alınabilen tüm FM/AM radyo istasyonlarını kaydeder.
- ↳ Hafızaya alınan radyo istasyonlarından ilk sırada olanı otomatik olarak çalmaya başlar.

Radio istasyonlarını manuel olarak programlayın

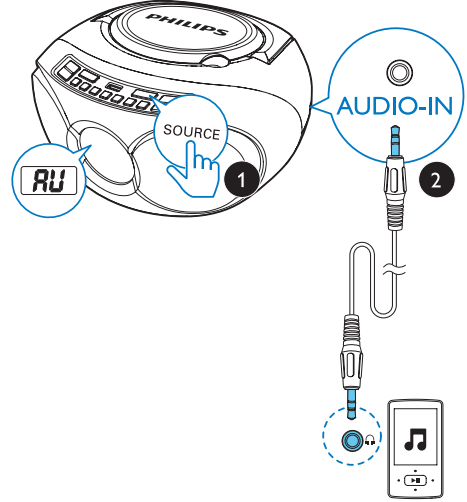
- 1 Bir radyo istasyonu ayarlar.
- 2 Program modunu etkinleştirmek için **PROG** düğmesine basın.
 - ↳ Ekranda **PXX** görüntülenir (**XX** kısmı, **01-20** arasında bir sayıyı gösterir).
- 3 Bu radyo istasyonuna yönelik 1-20 arasında bir numara seçmek için **ALB/PRE-/ALB/PRE+** düğmesine basın ve ardından onaylamak için **PROG** düğmesine basın.
 - ↳ İstasyon hafızası numarası ve frekansı görüntülenir.
- 4 Daha fazla istasyon programlamak için 1.-3. adımları tekrar edin.

Harici bir cihazdan oynatma

Bu ünite ile MP3 çalar gibi harici bir ses cihazından da müzik dinleyebilirsiniz.

- 1 Ses kaynağını seçmek için **SOURCE** düğmesine arka arkaya basın.
 - ↳ Ekranda **[AU]** görüntülenir.

- 2 Şu noktalara ses girişi kablosunu (birlikte verilmez) takın:
 - CD sound machine üzerindeki **AUDIO IN** soketi.
 - harici cihazdaki kulaklık soketi.
- 3 Harici cihazı çalın (bkz. cihaz kullanım kılavuzu).



Not

- **AUDIO IN** soketi kulaklıklar için değildir.

Ses seviyesi ayarı

Oynatma sırasında ses düzeyini ayarlamak için **VOL -/VOL +** düğmesine basın.

Dinamik Bas Kuvvetlendirme (DBB) özelliğini açar/kapatır

Dinamik bas güçlendirmeyi açıp kapatmak için **DBB** düğmesine arka arkaya basın.

6 Oynatma seçenekleri

Oynatma kontrolü

CD/USB modunda, aşağıdaki işlemler yoluyla çalmayı kontrol edebilirsiniz.

⏮ / ⏭	Çalma sırasında parçayı hızlı ileri veya geri sarmak için basılı tutun, ardından çalmayı devam ettirmek için bırakın.
ALB/PRE-/ALB/PRE+	Önceki veya sonraki MP3 albümüne atlar.
▶	Oynatmayı başlatır veya duraklatır.
■	Oynatmayı durdurur.
MODE	[REP] (Tekrarla): Geçerli parçayı tekrarlayarak çalar. [REP ALL] (Tümünü tekrarla): Tüm parçaları tekrarlayarak çalar. [REP ALB] (Albümü tekrarla): Albümdeki tüm parçaları tekrarlayarak çalar. [SHUF] (Karışık): Parçaları rastgele çalar. Normal oynatmaya dönmek için tuşuna, tekrarlama simgeleri yok olana kadar arka arkaya basın.



İpucu

- Programlanmış parçaları çalarken yalnızca [REP] (Tekrarla) ve [REP ALL] (Tümünü Tekrarla) seçilebilir.

Parça programlama

En fazla 20 parça programlanabilir:

- 1 Oynatmayı durdurmak için ■ tuşuna basın.
- 2 Programlama modunu etkinleştirmek için PROG tuşuna basın.
↳ [P01] görüntülenir.
- 3 MP3 parçaları için ALB/PRE-/ALB/PRE+ tuşuna basarak albüm seçin.
- 4 Bir parça seçmek için ⏮ / ⏭ düğmesine ve onaylamak için PROG düğmesine basın.
- 5 Daha fazla parça programlamak için 3. ve 4. adımları tekrarlayın.
- 6 Programlanan parçaları oynatmak için ▶|| düğmesine basın.
 - Programı silmek için, oynatma durdurulduğunda ■ tuşuna basın.

7 Ürün bilgileri

Not

- Ürün bilgileri, önceden bildirilmeden değiştirilebilir.

Özellikler

Amplifikatör

Nominal Çıkış Gücü	3W
Frekans Tepkisi	63 Hz - 20.000 Hz, +/-3 dB
Sinyal Gürültü Oranı	>72 dBA
Toplam Harmonik Bozukluk	< %1
Ses Girişi	600 mV RMS 20 kohm

Disk

Lazer tipi	Yarı iletken
Disk çapı	8/12 cm
Disk desteği:	CD-DA, CD-R, CD-RW, MP3-CD
Ses DAC	24 Bit, 44,1 kHz
Toplam Harmonik Bozukluk	< %1
Frekans Tepkisi	63Hz - 20.000 Hz, +/-3 dB
S/N Oranı	>72 dBA

Radyo

Ayarlama Aralığı	FM: 87.5 - 108 MHz
Şebeke ayarı	50 KHz
Önceden ayarlı istasyonlar	20
Hassaslık - Mono, 26 dB S/N Oranı	< 22 dBf
-Stereo, 46 dB S/N Oranı	< 43 dBf
Arama Seçiciliği	<28 dBf
Toplam Harmonik Bozukluk	<%3
Sinyal Gürültü Oranı	>50 dB

Genel

Güç kaynağı	220 - 240 V ~, 50/60 Hz
- AC Gücü	DC 9V, 6 x 1,5 V R14/
- Pil	UM2/C Hücre Tipi Pil
Çalışır Durumdaki Güç Tüketimi	<10 W
Beklemede Güç Tüketimi	0,5 W
Boyutlar - Ana Ünite (G x Y x D)	253 x 124 x 232 mm
Ağırlık - Ana Ünite - Paketle Birlikte	1,08 kg 1,62 kg

Desteklenen MP3 disk formatları

- ISO9660, Joliet
- Maksimum albüm sayısı: 512 (dosya adının uzunluğuna bağlı olarak)
- Maksimum albüm sayısı: 255
- Desteklenen örnekleme frekansları: 32 kHz, 44.1 kHz, 48 kHz
- Desteklenen bit hızları: 32~256 (kbps), değişken bit hızları

USB oynatılabilirlik bilgileri

Uyumlu USB cihazları:

- USB flash bellek (USB 2.0 veya USB 1.1)
- USB flash oynatıcılar (USB 2.0 veya USB 1.1)
- bellek kartları (bu ses sistemiyle çalışması için ayrıca kart okuyucu gerektirir)

Desteklenen formatlar:

- USB veya bellek dosyası formatı FAT12, FAT16, FAT32 (sektör boyutu: 512 bayt)
- MP3 bit hızı (veri hızı): 32-320 Kbps ve değişken bit hızı
- En fazla 8 seviyeye kadar iç içe klasör
- Albüm/klasör sayısı: en fazla 99
- Parça/başlık sayısı: en fazla 999
- Dosya adı Unicode UTF8 olmalıdır (maksimum uzunluk: 128 bayt)

Desteklenmeyen formatlar:

- Boş albümler: Boş albümler, MP3 dosyalarını içermeyen albümlerdir ve ekranda gösterilmezler.
- Desteklenmeyen dosya formatları atlanır: Örneğin, Word belgeleri (.doc) veya .dlf uzantısı olan MP3 dosyaları göz ardı edilir ve oynatılmaz.
- AAC, WAV, PCM, WMA ses dosyaları

Bakım

Kasanın temizliği

- Yumuşak bir deterjanla hafifçe nemlendirilmiş yumuşak bir bez kullanın. Alkol, amonyak veya aşındırıcı madde içeren çözeltiler kullanmayın.

Disklerin temizlenmesi

- Kirlenen diskleri temizlik beziyle silin. Diski ortasından dışarı doğru silin.



- Benzin, tiner gibi solventler; piyasada bulunan temizlik maddeleri veya analog plaklara yönelik antistatik spreyleri kullanmayın.

Disk lensinin temizliği

- Uzun süreli kullanımdan sonra disk lensinde toz veya kir birikebilir. Çalma kalitesini korumak için, disk lenslerini Philips CD lens temizleyiciyle veya piyasadaki diğer temizleyicilerle temizleyin. Temizleyiciyle birlikte verilen talimatlara uyun.

8 Sorun giderme

Uyarı

- Bu cihazın muhafazasını kesinlikle çıkarmayın.

Garantinin geçerliliğini korumak için ürünü kendi olanaklarınızla onarmaya çalışmayın.

Cihazı kullanırken sorun yaşarsanız, servis talep etmeden önce aşağıdaki noktaları kontrol edin.

Sorununuz hala çözülmediyse Philips Web sayfasına gidin (www.philips.com/support).

Philips ile iletişime geçerken cihazı yakınızdaki bulundurun ve model numarası ile seri numarasını bildiğinizden emin olun.

Güç yok

- Elektrik kablosunun sağlam bir biçimde takıldığından emin olun.
- AC prizinde güç olduğundan emin olun.
- Pillerin doğru şekilde takıldığından emin olun.

Ses yok veya ses bozuk

- Ses seviyesini ayarlayın.

Ünite yanıt vermiyor

- AC fişini prizden çıkarıp yeniden takın ve ardından sistemi tekrar açın.
- Güç tasarrufu özelliği nedeniyle, oynatılan video bittikten sonra 15 dakika boyunca herhangi bir işlem yapılmazsa cihaz otomatik olarak kapanır.

Kaset ses kalitesi yetersiz

- Kaset tutucusundaki kafaların temiz olduğundan emin olun.
- Kayıt için NORMAL (IECI) tipinde kaset kullanıldığından emin olun.

Disk bulunamadı

- Bir disk takın.
- Diskin ters takılıp takılmadığını kontrol edin.
- Lensteki nem yoğunlaşması geçene kadar bekleyin.
- Diski değiştirin veya temizleyin.
- Tamamlanmış bir CD veya doğru formatta bir disk kullanın.

Zayıf radyo alımı

- Ünite ile TV'niz ya da diğer radyasyon kaynakları arasındaki mesafeyi artırın.
- FM antenini tamamen açın.



Copyright © 2015 Gibson Innovations Limited. Revised Edition © 2017

This product has been manufactured by, and is sold under the responsibility of Gibson Innovations Ltd., and Gibson Innovations Ltd. is the warrantor in relation to this product.

Philips and the Philips Shield Emblem are registered trademarks of Koninklijke Philips N.V. and are used under license.

AZ318_12_UM_V2.0

