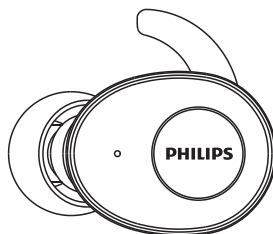
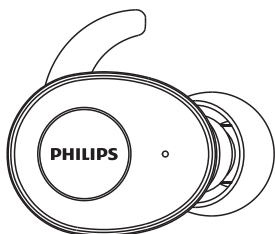


PHILIPS

UpBeat

SHB2505



Uputstvo za upotrebu

Registrujte svoj proizvod i primite podršku na
www.philips.com/support

Sadržaj

1	Važna sigurnosna uputstva	2
	Sigurnost sluha	2
	Opšte informacije	2
2	Vaše Bluetooth bežične slušalice	3
	Šta je u kutiji	3
	Drugi uređaji	3
	Opšti pregled vaših Bluetooth bežičnih slušalica	4
3	Započnimo	5
	Punjenje baterije	5
	Uparivanje slušalica s Bluetooth uređajem po prvi put	5
	Uparivanje jedne slušalice (režim mono)	6
	Uparite slušalice s drugim Bluetooth uređajem	6
4	Upotreba slušalica	7
	Spajanje slušalica na vaš Bluetooth uređaj	7
	Uključivanje/isključivanje	7
	Upravljanje pozivima i muzikom	7
	Status LED indikatora	8
	Status LED indikatora na slušalicama	8
	LED indikator baterije na futroli za punjenje	8
	LED indikator baterije na futroli za punjenje s USB kablom	9
	Kako ih nositi	9
5	Fabričko resetovanje slušalica	9
6	Tehnički podaci	10
7	Obavještenje	11
	Deklaracija o usklađenosti	11
	Odlaganje vašeg starog proizvoda i baterije	11
	Usklađenost s elektromagnetskim poljem	12
	Informacije o zaštiti okoline	12
	Obavještenje o usklađenosti	12
8	Često postavljena pitanja	13

1 Važna sigurnosna uputstva

Sigurnost sluha



Opasnost

- Da bi izbjegli oštećenje sluha, ograničite vrijeme korištenja slušalica sa pojačanim tonom i podesite ga na siguran nivo. Što je ton jači, to je kraće sigurno vrijeme slušanja.

Pridržavajte se sljedećih smjernica pri upotrebi svojih slušalica.

- Slušajte sa razumnom jačinom tona tokom razumnih vremenskih perioda.
- Budite oprezni da ne pojačavate ton kako se vaš sluh navikava.
- Ne pojačavajte ton toliko da ne možete čuti svoju okolinu.
- Trebate biti oprezni ili privremeno prestati sa upotrebom u potencijalno opasnim situacijama.
- Pojačan zvučni pritisak slušalica može izazvati gubitak sluha.
- Upotreba slušalica preko oba uha u toku vožnje se ne preporučuje i može biti kažnjiva u nekim područjima.
- Radi vaše sigurnosti, izbjegavajte odvlačenje pažnje muzikom ili telefonskim pozivima u saobraćaju ili drugim potencijalno opasnim situacijama.

Opšte informacije

Da izbjegnute oštećenje ili kvar:

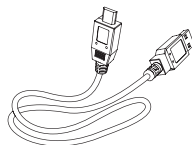
Upozorenje

- Ne izlažite slušalice pretjeranoj toploti
- Pazite da vam slušalice ne ispadnu.
- Slušalice ne smiju biti izložene kapanju ili prskanju vode.
- Ne dozvolite da vam slušalice potonu u vodu.
- Ne koristite sredstva za čišćenje koja sadrže alkohol, amonijak, benzen ili abrazivne materije.
- Ako je potrebno čišćenje, poslužite se suhom tkaninom, po mogućnosti natopljenom minimalnom količinom vode ili razblaženim blagim sapunom za čišćenje.
- Ugrađena baterija se ne smije izlagati pretjeranoj toploti kao npr sunčevom svjetlu, vatri i sl.
- Opasnost od eksplozije ako se baterija nepravilno zamijeni. Zamijenite je samo istim ili ekvivalentnim tipom baterije.

Informacije o radnoj i skladišnoj temperaturi i vlažnosti

- Upotrebljavajte ili čuvajte na mjestima gdje je temperatura između -15°C (5°F) i 55°C (131°F) (do 90% relativne vlažnosti).
- Radni vijek baterije može biti kraći u uslovima visoke ili niske temperature.

2 Vaše Bluetooth bežične slušalice



USB kabl za punjenje (samo za punjenje)



Kratki vodič

Čestitamo Vam na kupovini i dobrodošli u kompaniju Philips! Da bi u potpunosti iskoristili podršku koju nudi Philips, registrujte svoj proizvod na www.philips.com/welcome.

Sa ovim bežičnim Philips slušalicama možete:

- uživati u ugodnim bežičnim telefonskim razgovorima bez upotrebe ruku;
- uživati u muzici sa bežičnom kontrolom;
- prebacivati između poziva i muzike;

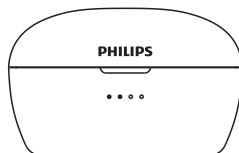
Šta je u kutiji



Philips bežične slušalice Philips SHB2505



Zamjenjive gumene kapice x 2 para

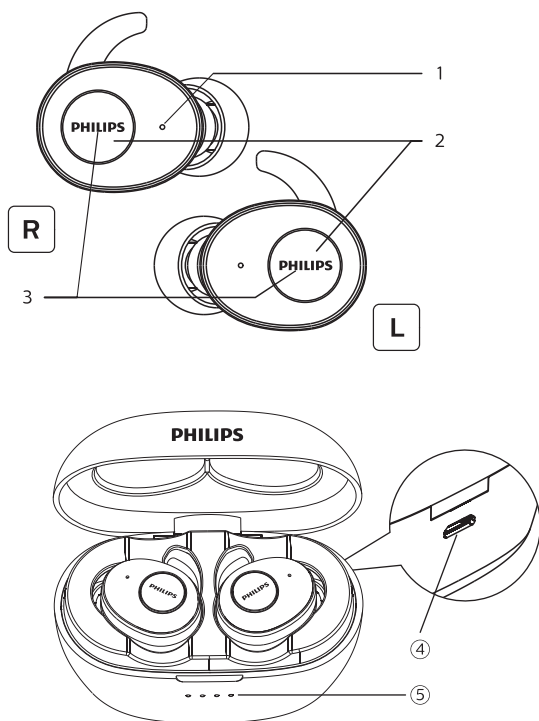


Futrola za punjenje

Drugi uređaji

Mobilni telefon ili uređaj (npr. laptop, PDA, Bluetooth adapteri, MP3 plejeri itd.) koji podržava Bluetooth i kompatibilan je sa slušalicama (pogledati 'Tehnički podaci' na stranici 10).

Opšti pregled vaših Bluetooth bežičnih slušalica



- ① Mikrofon
- ② Višefunkcijske tipke
- ③ LED indikator (slušalice)
- ④ Mikro USB utor za punjenje
- ⑤ LED indikator (futrola za punjenje)

3 Započnimo

Punjenje baterije

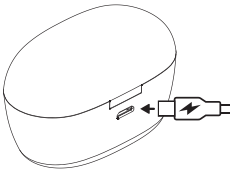
Napomena

- Prije prvog korištenja slušalica, stavite ih u futrolu za punjenje i punite bateriju 3 sata za optimalan kapacitet i vijek trajanja baterije.
- Koristite samo originalni USB kabl za punjenje da izbjegnute bilo kakva oštećenja.
- Završite poziv prije punjenja slušalica, jer će se slušalice isključiti tokom punjenja.

Futrola za punjenje

Povežite jedna kraj USB kabla u futrolu za punjenje, a drugi kraj u izvor napajanja.

- ↳ Futrola za punjenje se puni.
- Proces punjenja je potvrđen plavim LED svjetlom na prednjem panelu.
- Kada je punjenje futrole završeno, plavo svjetlo se gasi.



Savjet

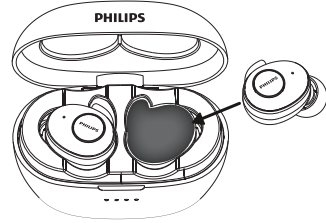
- Futrola za punjenje služi i kao prenosiva rezervna baterija za punjenje slušalica. Kada je futrola potpuno napunjena, ona podržava do 3 kompletna ciklusa punjenja za slušalice.

Slušalice

Stavite slušalice u futrolu za punjenje.

- ↳ Slušalice se pune.
- Proces punjenja je potvrđen bijelim LED svjetlom na bučicama.

- Kada je punjenje slušalica završeno, bijelo svjetlo se gasi.

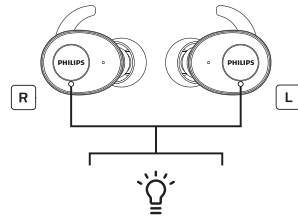


Savjet

- Kompletno potpuno punjenje obično traje 2 sata (za slušalice ili futrolu).

Uparivanje slušalica s Bluetooth uređajem po prvi put

- 1 Uvjerite se da su slušalice potpuno napunjene.
- 2 Izvadite obje slušalice iz futrole, slušalice će se automatski uključiti, i ući će u režim uparivanja nakon povezivanja lijeve i desne slušalice.



- ↳ Čućete glas "Uključeno" a potom "Uparivanje".

- ↳ Jedan od LED indikatora će svjetliti bijelo i plavo.
 - ↳ Slušalice su sada u režimu uparivanja i spremne su za uparivanje s Bluetooth uređajem (npr. mobilnim telefonom).
- 3 Uključite funkciju Bluetooth na vašem Bluetooth uređaju.
 - 4 Slušalice s vašim Bluetooth uređajem. Poslužite se uputstvom za upotrebu vašeg Bluetooth uređaja.
 - ↳ U slušalicama se čuje glas "Povezano" i LED indikator se gasi. Možete koristiti svoj uređaj za puštanje muzike ili obavljanje poziva.

Napomena

- Nakon uključivanja, ako slušalice ne mogu ponajviše jedan prethodno povezani Bluetooth uređaj, automatski će se prebaciti u režim uparivanja.

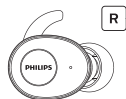
Sljedeći primjer vam pokazuje kako upariti slušalice s Bluetooth uređajem.

- 1 Uključite funkciju Bluetooth na vašem Bluetooth uređaju, odaberite **Philips SHB2505**.
- 2 Unesite lozinku slušalica "0000" (4 nule) ako se to od vas zatraži. Kod Bluetooth uređaja s verzijom Bluetooth 3.0 ili iznad, nije potrebno unositi lozinku.



Uparivanje jedne slušalice (režim mono)

- 1 Uzmite jednu od slušalica ("Glavni uređaj") iz futrole za punjenje, slušalica će se automatski uključiti. Čućete glas "Uključeno" iz desne slušalice.



- 2 Uključite funkciju Bluetooth na vašem uređaju, potražite "**Philips SHB2505**" dodirnite za povezivanje. (Pogledajte P.6)



- 3 Kada je uparivanje uspješno, čućete glas "Povezano" a indikator će prestati da svijetli.

Uparite slušalice s drugim Bluetooth uređajem

Ako imate drugi Bluetooth uređaj koji želite upariti sa slušalicama, obavezno isključite Bluetooth funkciju na svim drugim prethodno uparenim ili spojenim uređajima. Potom pratiti korake iz poglavlja 'Uparivanje slušalica s Bluetooth uređajem po prvi put'.

Napomena

- Slušalice pamte 1 uređaj u memoriji. Ako pokušate upariti više od 2 uređaja, najranije upareni uređaj se zamjenjuje novim.

4 Upotreba slušalica

Spajanje slušalica na vaš Bluetooth uređaj

- 1 Uključite funkciju Bluetooth na vašem Bluetooth uređaju.
- 2 Uzmite obje slušalice iz futrole za punjenje, slušalice će se automatski uključiti i automatski ponovo povezati.
 - ↳ Ako nije povezan nijedan uređaj, slušalice će se automatski isključiti nakon 3 minuta.
 - ↳ Obje slušalice su sada uključene i uparene jedna s drugom automatski.
 - ↳ Slušalice će tražiti zadnji povezani Bluetooth uređaj i automatski se ponovo povezati. Ako je zadnje povezani uređaj nedostupan, slušalice će pokušati spajanje na drugi prethodno povezani uređaj.

Savjet

- Slušalice se ne mogu povezati na više od 1 uređaja u isto vrijeme. Ako imate dva uparena Bluetooth uređaja, uključite Bluetooth funkciju samo na uređaju koji želite povezati.
- Ako nakon uključivanja slušalica uključite Bluetooth funkciju vašeg Bluetooth uređaja, morate prijeći na Bluetooth meni uređaja i ručno spojiti slušalice na uređaj.

Napomena

- Ako slušalice ne uspiju da se spoje ni sa jednim Bluetooth uređajem za 3 minuta, automatski će se ugasiti radi uštede baterije.
- Kod nekih Bluetooth uređaja, povezivanje možda nije automatsko. U tom slučaju, morate ići u Bluetooth meni vašeg uređaja i povezati ručno slušalice na Bluetooth uređaj.

Uključivanje/isključivanje

Zadatak	Višefunkcijska tipka	Operacija
Uključite slušalice.	Slušalice	Izvadite obje slušalice iz futrole.
Isključite slušalice.		Stavite obje slušalice u futrolu za punjenje.
	Desna/Lijeva slušalica	Pritisnite i držite 5 sekundi. <ul style="list-style-type: none">↳ Bijeli LED indikator svjetluca 3 puta.

Upravljanje pozivima i muzikom

Kontrola muzike

Zadatak	Višefunkcijska tipka	Operacija
Reprodukcija ili pauziranje muzike	Desna/Lijeva slušalica	Pritisnite jednom
Idite naprijed	Desna slušalica	Pritisnite i držite 2 sekunde
Idite nazad	Lijeva slušalica	Pritisnite i držite 2 sekunde

Kontrola poziva

Zadatak	Višefunkcijska tipka	Operacija
Uspostavljanje /prekid poziva	Desna/Lijeva slušalica	Pritisnite jednom
Odbijanje poziva	Desna/Lijeva slušalica	Pritisnite i držite 2 sekunde
Promjena pozivaoca u toku razgovora	Desna/Lijeva slušalica	Pritisnite i držite 2 sekunde

Kontrola glasom

Zadatak	Višefunkcijska tipka	Operacija
Siri/Google	Desna/Lijeva slušalica	Pritisnite dvaput

Status LED indikatora

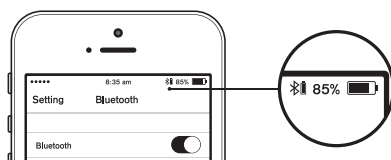
Status slušalica	Indikator
Slušalice su uključene.	Plavi LED indikator svjetluca 3 puta.
Slušalice su u režimu uparivanja.	Plavi i bijeli LED indikator svjetluca.
Slušalice su uključene ali nisu povezane sa Bluetooth uređajem.	Plavi i bijeli LED indikator će svjetlucati. Ako se veza ne može uspostaviti, slušalice se ugasi za 3 minuta.
Nizak napon baterije (slušalice).	Čućete u slušalicama glas "slaba baterija".

Bijeli LED indikator svijetli svake 3 minute.

Baterija potpuno napunjena. LED indikator je ugašen.

Status LED indikatora na slušalicama

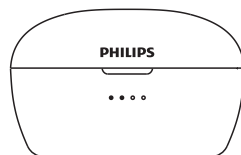
Prikazivaće indikator baterije na Bluetooth uređaju nakon povezivanja na slušalice.



LED indikator baterije na futrolji za punjenje

Tokom punjenja slušalica, plavi LED indikator će biti upaljen.

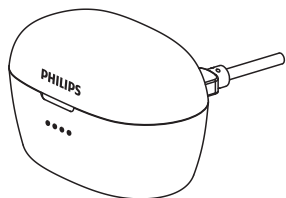
- 4 plavi LED indikator svijetli kada je kapacitet na 75 -100%.
- 3 plavi LED indikator svijetli kada je kapacitet na 50 -75%.
- 2 plavi LED indikator svijetli kada je kapacitet na 25 -50%.
- 1 plavi LED indikator svijetli kada je kapacitet na 0 -25%.



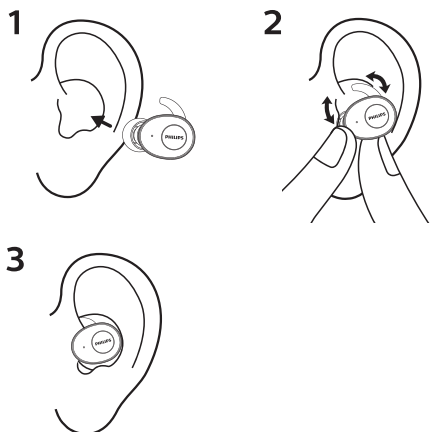
LED indikator baterije na futrolji za punjenje s USB kablom

Dok se pune slušalice, status plavog LED indikatora je kako slijedi:

- 4 plava LED indikatora svijetle kada je kapacitet na 75 -100%.
- 2 plava LED indikatora svijetle a treći svjetluca svake sekunde kada je kapacitet na 50-75%.
- 1 plavi LED indikator svijetli a drugi svjetluca svake sekunde kada je kapacitet na 25-50%.
- 1 plavi LED indikator svjetluca kada je kapacitet na 0 -25%.



Kako ih nositi



5 Fabričko resetovanje slušalica

Ako naidete na bilo kakav problem kod uparivanja ili povezivanja, možete pratiti korake za fabričko resetovanje slušalica.

- 1 Na vašem Bluetooth uređaju, idite u Bluetooth meni i uklonite **Philips SHB2505** sa spiska uređaja.
- 2 Uključite funkciju Bluetooth na vašem Bluetooth uređaju.
- 3 Vratite obje slušalice u futrolu za punjenje. Držite i pritisnite lijevu i desnu funkcijsku tipku za slušalice 5 sekundi.
 - ↳ Izvadite obje slušalice iz futrole za punjenje, slušalica će se automatski uključiti. Čućete glas "Uključeno" a potom "Uparivanje".
 - ↳ Tada jedan LED indikator slušalica svjetluca bijelo i plavo tokom 3 minute; a drugi LED indikator je isključen.
- 4 Za uparivanje slušalica s Bluetooth uređajem, uključite funkciju Bluetooth na vašem Bluetooth uređaju, odaberite **Philips SHB2505**.

6 Tehnički podaci

Slušalice

- Vrijeme muzike: 5 sati (dodatnih 15 sati uz futrolu za punjenje)
- Vrijeme razgovora: 5 sati (dodatnih 15 sati uz futrolu za punjenje)
- Vrijeme punjenja: 2 sata
- Punjiva litijum jonska baterija: 50 mAh na svakoj bubici
- Bluetooth verzija: 5.0
- Kompatibilni Bluetooth profili:
 - HSP (profil bez korištenja ruku HFP)
 - A2DP (Profil napredne audio raspodjele)
 - AVRCP (Profil daljinske kontrole slike i zvuka)
- Podržani audio kodeci: SBC
- Frekventni opseg: 2,4 GHz
- Snaga odašiljača: < 4 dBm
- Radni opseg: Do 10 metara (33 stope)

Futrola za punjenje

- Vrijeme punjenja: 2 sata
- Punjiva Li-ion baterija: 500 mAh



Napomena

- Specifikacije su podložne promjeni bez obavještenja.

7 Obavještenje

Deklaracija o usklađenosti

MMD Hong Kong Holding Limited ovim izjavljuje da je ovaj proizvod u skladu sa osnovnim zahtevima i drugim važnim propisima Direktive 2014/53/EU. Izjavu o usaglašenosti možete naći na adresi www.p4c.philips.com.

Odlaganje vašeg starog proizvoda i baterije



Vaš proizvod je dizajniran i proizveden od visokokvalitetnih materijala i dijelova, koji se mogu reciklirati i ponovo koristiti.



Ovaj simbol na proizvodu znači da je izrađen u skladu s Evropskom direktivom 2012/19/EU.

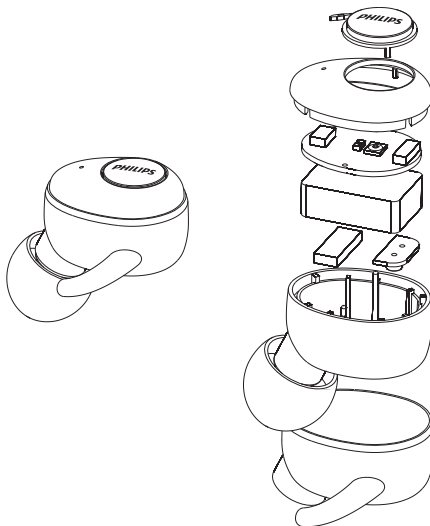


Simbol znači na proizvod sadrži ugrađenu punjivu bateriju pokrivenu Evropskom Direktivom 2013/56/EU koja se ne može odložiti u uobičajeni otpad iz domaćinstva. Strogo preporučujemo da odnesete svoj proizvod do zvaničnog punkta za prikupljanje ili Philips servisnog centra gdje će profesionalac ukloniti punjivu bateriju. Informišite se o lokalnom odvojenom sistemu prikupljanja električnih i elektroničkih proizvoda i punjivih baterija. Slijedite lokalna pravila i nikada ne odlažite proizvod i punjive baterije u normalni otpad iz domaćinstva. Pravilno odlaganje starih proizvoda i punjivih baterija pomaže u prevenciji negativnih posljedica na okolinu i ljudsko zdravlje.

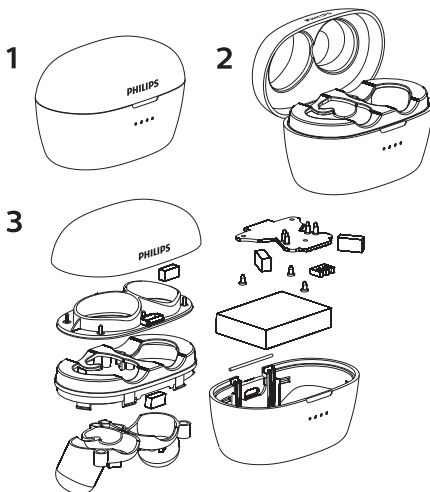
Uklanjanje ugrađene baterije

Ako u vašoj državi ne postoji sistem za prikupljanje/recikliranje elektroničkih proizvoda, možete zaštititi okolinu uklanjanjem i recikliranjem baterije prije odlaganja slušalica.

- Pobrinite se da slušalice nisu spojene na futrolu za punjenje prije uklanjanja baterije.



- Pobrinite se da slušalice nisu spojene USB kablom za punjenje prije uklanjanja baterije.



Usklađenost s elektromagnetskim poljem

Ovaj je proizvod usklađen sa svim primjenjivim standardima i propisima koji se odnose na izloženost elektromagnetskim poljima.

Informacije o zaštiti okoline

Sva nepotrebna ambalaža je izostavljena. Pokušali smo olakšati odvajanje ambalaže na tri materijala: karton (kutija), polistirenska pjena (tampon) i polietilen (vrećice, zaštitna pjenasta folija.)

Vaš sistem sastoji se od materijala koji se može reciklirati i ponovo upotrijebiti ako ih rastavi specijalizirana kompanija. Pridržavajte se lokalnih propisa koji se odnose na odlaganje ambalažnog materijala, istrošenih baterija i stare opreme.

Obavještenje o usklađenosti

Uređaj je usklađen sa pravilnikom FCC, Dio 15. Rad je pod uticajem sljedeća dva uslova:

1. **Uređaj ne izaziva štetnu interferenciju,** i
2. **Uređaj mora primiti bilo koju interferenciju, uključujući i onu koja može izazvati neželjene posljedice.**

Pravilnik FCC

Oprema je testirana i proglašena usklađenom sa ograničenjima digitalnog uređaja klase B, prema dijelu 15 FCC Pravilnika. Ova ograničenja su dizajnirana radi razumne zaštite od interferencije kod instalacije u mjestu stanovanja. Ova oprema stvara, koristi i može da emituje radio frekvenciju koja može izazvati štetne interferencije za radio komunikacije ako se ne instalira i

koristi prema uputstvu za upotrebu. Međutim, ne postoji garancija da neće doći do interferencije u pojedinoj instalaciji. Ako ova oprema izazove štetnu interferenciju na radio ili televizijskom prijemu, što se može utvrditi isključivanjem i uključivanjem opreme, korisniku se savjetuje da pokuša da ispravi interferenciju poduzimanjem jedne ili više od sljedećih mjera:

- Premjestite antenu za prijem.
- Povećajte razdaljinu između opreme i prijemnika.
- Spojite opremu na drugu utičnicu ili prekidač u odnosu na prijemnik.
- Konsultujte se sa prodavcem ili iskusnim radio/TV tehničarem za pomoć.

FCC Izjava o izlaganju radijaciji:

Ova oprema je u skladu sa FCC ograničenjima izlaganja radijaciji prethodno podešenim za nekontrolisanu okolinu.

Ovaj odašiljač ne smije biti na istom mjestu ili raditi u vezi sa bilo kojom drugom antenom ili odašiljačem.

Kanada:

Ovaj uređaj je u skladu sa izuzetkom od standarda RSS licence Industrije Kanade. Rad je pod uticajem sljedeća dva uslova: (1) ovaj uređaj neće izazvati štetnu interferenciju, i (2) ovaj uređaj mora primiti bilo koju interferenciju, uključujući i onu koja može izazvati neželjene posljedice.

CAN ICES-3(B)/NMB-3(B)

IC Izjava o izlaganju radijaciji:

Ova oprema je u skladu sa ograničenjima izlaganja radijaciji Kanade prethodno podešenim za nekontrolisanu okolinu.

Ovaj odašiljač ne smije biti na istom mjestu ili raditi u vezi sa bilo kojom drugom antenom ili odašiljačem.

Upozorenje: Korisnik se upozorava da izmjene ili modifikacije koje nisu izričito dozvoljene od strane stranke odgovorne za usklađenost uređaja mogu poništiti dozvolu za rad sa uređajem.

8 Često postavljena pitanja

Moje Bluetooth slušalice se ne uključuju.

Napon baterije je nizak. Napunite slušalice.

Ne mogu da uparim svoje Bluetooth slušalice s mojim Bluetooth uređajem.

Bluetooth je isključen. Omogućite funkciju Bluetooth na svom Bluetooth uređaju i uključite Bluetooth uređaj prije uključivanja slušalica.

Uparivanje ne radi.

- Stavite obje slušalice u futrolu za punjenje.
- Pobrinite se da ste onemogućili funkciju Bluetooth na svim prethodno povezanim Bluetooth uređajima.
- Na svom Bluetooth uređaju, obrišite "Philips SHB2505" sa Bluetooth spiska.
- Uparite slušalice (pogledajte "Uparivanje slušalica s Bluetooth uređajem po prvi put" na strani 5).

Kako resetovati uparivanje.

Izvadite obje slušalice iz futrole. Pritisnite dvaput višefunkcijske tipke na slušalicama sve dok LED indikator ne zasvijetli bijelo, sačekajte oko 10 sekundi. Čućete "Povezano", kada je uparivanje uspješno.

Bluetooth uređaj ne može pronaći slušalice.

- Slušalice su možda spojene sa prethodnim uparenim uređajem. Isključite spojeni uređaj ili ga pomaknite iz opsega.
- Uparivanje je možda resetovano ili su slušalice prethodno spojene sa drugim uređajem. Ponovo uparite slušalice s Bluetooth uređajem kao što je opisano u uputstvu. (pogledajte "Uparivanje slušalica s Bluetooth uređajem po prvi put" na strani 5).

Moje Bluetooth slušalice su povezane na mobilni telefon sa Bluetooth stereo opcijom, ali muzika se čuje samo na zvučniku mobilnog telefona.

Poslužite se uputstvom za upotrebu svog mobilnog telefona. Odaberite slušanje muzike preko slušalica.

Kvalitet zvuka je loš i čuje se pucketanje.

- Bluetooth uređaj je van opsega. Smanjite udaljenost između slušalica i Bluetooth uređaja, ili uklonite prepreke između njih.
- Napunite svoje slušalice.

Kvalitet zvuka je loš u toku streaminga sa mobilnog telefona, streaming je spor ili uopšte ne radi.

Pobrinite se da vaš mobilni telefon podržava ne samo (mono) HSP/HFP nego također i A2DP i da je kompatibilan s Bluetooth 4.0 (ili viši) (Pogledati 'Tehnički podaci' na stranici 10).

Muzika se čuje ali je ne mogu kontrolisati na svom Bluetooth uređaju (npr. reprodukcija/pauza/slijedeća/prethodna pjesma).

Budite sigurni da Bluetooth audio izvor podržava AVRCP (pogledati 'Tehnički podaci' na stranici 10).

Jačina zvuka preko slušalica u ušima je pretiha.

Neki Bluetooth uređaji ne mogu povezati nivo jačine zvuka sa slušalicama putem sinhronizacije. U tom slučaju trebate prilagoditi jačinu zvuka na vašem uređaju na odgovarajući nivo jačine.

Ne mogu spojiti slušalice na drugi uređaj, šta da radim?

- Provjerite da li je funkcija Bluetooth isključena na prethodno uparenom uređaju.
- Ponovite proceduru uparivanja na drugom uređaju (pogledajte "Uparivanje slušalica s Bluetooth uređajem po prvi put" na strani 5).

Čujem zvuk iz samo jedne bubice.

- Ako imate poziv, normalno je da zvuk dolazi iz jedne bubice.
- Ako slušate muziku a zvuk dolazi iz samo jedne bubice:
 - Možda je drugoh bubici se ispraznila baterija. Za optimalne performanse, puniti obje bubice do kraja.

- Desna i lijeva bubica su nepovezane. Prvo isključite obje bubice. Potom stavite obje bubice nazad u futrolu za punjenje na 5 sekundi a potom ih izvadite. Ovim ćete uključiti obje bubice i povezati ih. Ponovno spajanje slušalica na Bluetooth uređaj.
- Slušalice su povezane na više Bluetooth uređaja. Isključite funkciju Bluetooth na svim povezanim uređajima. Isključite obje bubice. Stavite obje bubice nazad u futrolu za punjenje na 5 sekundi a potom ih izvadite. Ponovno spajanje slušalica na Bluetooth uređaj. Imajte na umu da su slušalice dizajnirane za povezivanje samo s jednim Bluetooth uređajem istovremeno. Kad ponovo povežete slušalice sa svojim Bluetooth uređajem, isključite Bluetooth funkciju bilo kojeg drugog prethodno uparenog/povezanog uređaja.
- Ako gornja rješenja ne pomognu, fabrički resetujte slušalice (pogledajte 'Fabričko resetovanje slušalica' na stranici 9).

Za još podrške, posjetite www.philips.com/support.



Este equipamento não tem direito à proteção contra interferência prejudicial e não pode causar interferência em sistemas devidamente autorizados. Este produto está homologado pela ANATEL, de acordo com os procedimentos regulamentados pela Resolução 242/2000, e atende aos requisitos técnicos aplicados. Para maiores informações, consulte a site da ANATEL: www.anatel.gov.br

Philips e Philips Shield Emblem su registrovani zaštitni znaci kompanije Koninklijke Philips N.V. i koriste se pod licencom. Ovaj proizvod je izraden i prodaje se pod odgovornošću kompanije MMD Hong Kong Holding Limited ili jedne od njenih filijala, i kompanija MMD Hong Kong Holding Limited je garant u vezi ovog proizvoda.

