



Hızlı Başlangıç Rehberi

PHILIPS

Önemli güvenlik talimatları

Uyarı

- Elektrik şebekesi tehlikeli olarak derecelendirilmiştir. Şarj aletini kapatmanın tek yolu, prizde gücünü kesmektir. Bu nedenle her zaman elektrik prizinin ulaşılabilir olduğundan emin olmalısınız.
- Ürünü kullanmadan önce güvenlik bilgilerine bakın.
- Burada, MMD Hong Kong Holding Limited Şirketi, bu ürünün RED 2014/53/EU sayılı Direktifin esas şartlarına ve diğer ilgili hükümlerine uygun olduğunu beyan eder.
- Sadece kullanıcı talimatlarında listelenen güç kaynaklarını kullanın.
- Sadece kullanıcı talimatlarında listelenen pillerini kullanın.
- Cihazın sıvılar ile temas etmesine izin vermeyin.
- Cihaza yanlış bir pil türü takıldığı zaman patlama tehlikesi bulunmaktadır.
- Kullanılan pilleri talimatlara göre atın.
- Ahize çaldığında veya eller serbest etkinleştirildiği zaman, duyma kaybını önlemek için ahizeyi kulağınızdan uzak tutun.

1 Genel bakış

Arama sırasında

- MENU OK** Seçenekler menüsüne girin.
- REDIAL C** Tekrar arama listesine girin.
- REDIAL C** Ses düzeyini ayarlayın.
- R** Geri arama (ağa bağlı).
- R** Bir aramayı sonlandırın.
- #** Bekletmeye alın (düğmeye basılı tutun).
- Mikrofon** Hoplör sesini açın/sessize alın.
- Mikrofon** Mikrofon sesini açın/sessize alın.

Menüde

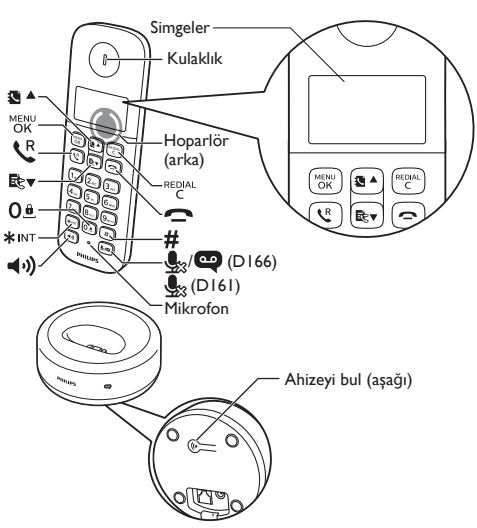
- MENU OK** Onayla / Seç / Seçenekler menüsüne gir.
- REDIAL C** İptal /Geri
- Mikrofon** Yukarı / Aşağı
- Mikrofon** Menüden çıkın.

Simgeler

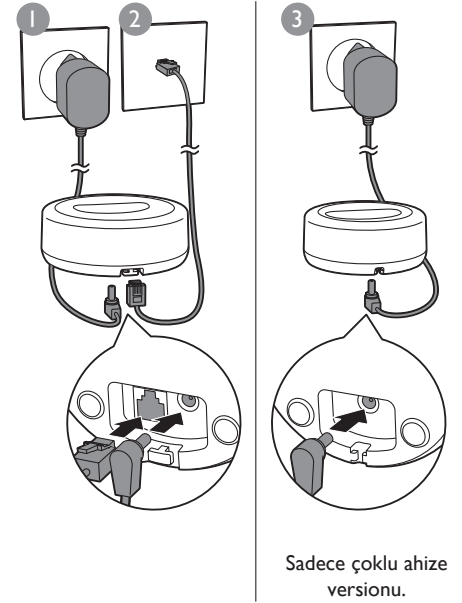
- ||** Bu sembol ana istasyon ve ahize arasındaki bağlantı durumunu gösterir. Çubuk sayısı ne kadar çok gösterilirse sinyal o kadar iyidir.
- +** Bu sembol, arama kaydındaki engellenen aramalara göz atarken sürekli yanık kalır.
- +** Bu sembol, tekrar arama listesinde yapılan bir aramayı gösterir.
- +** Bu sembol, bir aramayı cevaplamadığınızda veya yeni cevapsız aramalara göz atarken yanıp söner. Arama kaydında okunan cevapsız aramalara göz atarken sabittir.
- +** Bu sembol çağrı aldığınızda yanıp söner. Bu sembol bir arama sırasında sabit yanar.
- Mikrofon** Hoparlör açık.
- Mikrofon** Zil kapalı.
- Mikrofon** DI66 için: Cevaplama makinesi: bu sembol yeni bir mesaj olduğunda veya hafıza dolu olduğu zaman yanıp söner. Bu sembol cevaplama makinesi açık olduğu zaman bu gösterilir.
- Mikrofon** Sesli mesaj göstergesi: bu sembol yeni mesajlar için yanıp söner, görüntülen mesajlar için sabittir.
* Bu işlev ağa bağlıdır.
- Mikrofon** Bu sembol, bir listede aşağı/yukarı gittiğinizde veya ses seviyesini yükseltip/azaltığınızda görüntülenir.
- Mikrofon** Kalan karakter sayısı sağ taraftadır. Oynatmak için **REDIAL C** düğmesine basın.

Bekleme

- MENU OK** Ana menüye girin.
- REDIAL C** Tekrar arama listesine girin.
- Mikrofon** Telefon rehberi
- Mikrofon** Arama kaydı
- R** Arama yap veya cevapla.
- Mikrofon** Ahizeyi açın kapatın (düğmeye basılı tut).
- *INT** Dahili telefon sisteminde arama yapın (düğmeye basılı tut).
- Mikrofon** Tuş takımını kilitleyin/kilidini açın (düğmeye basılı tut).
- Mikrofon** Höpörler üzerinden arama yapın ve çağrılara cevap verin.
- Mikrofon** DI66 için: Cevaplama makinesinde kaydedilen yeni mesajı oynatmak için basın. / Cevaplama makinesi menüsüne erişim.
- REDIAL C** Metin girişinde
- REDIAL C** Metin iptal et
- Mikrofon** Boşluk gir.

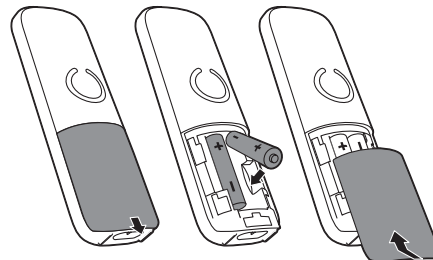


2 Bağlantı



3 Başlangıç

Pilleri yerleştirme



Telefon ayarları

- 1 Ekran mesajı geldiğinde ülke ve dili ayarlayın.
- 2 Tarih ve saati ayarlayın.
 - Eğer saat 12 saat biçimindeyse [AM] veya [PM] (ülkeye bağlı) seçmek için **Mikrofon** / **Mikrofon** düğmesine basın.

Telefonunuzu şarj edin.



Cihazı 8 saat boyunca şarj edin.

Mikrofon > %70

Mikrofon %40 - %70

Mikrofon %10 - %40

Mikrofon Yanıp söner: düşük pil gücü

Tekrarlama: şarj ediliyor.

4 Nasıl kullanılır?

Telefon rehberi

- 1 **MENU** OK düğmesine basın.
- 2 [PHONEBOOK] > [ADD NEW] seçin.
- 3 Ekran talimatlarını izleyin.

Telefon rehberinden arama yap.

- 1 **MENU** OK düğmesine basın.
- 2 Bir kayıt seçin ve **R** düğmesine basın.

Hafızaya doğrudan erişim

- 2 tane doğrudan erişim hafızası (1 ve 2 tuşları) bulunmaktadır. Otomatik olarak kayıtlı telefon numarası aramak için bekleme modunda tuşlara basılı tutun. Ülkenize bağlı olarak, servis sağlayıcınıza bağlı olarak 1 ve 2 tuşları sırasıyla sesli mesaj numarası ve bilgi servisi numarası olarak ön ayarlanır.

Arama kaydı

Arama kaydından arama

- 1 **MENU** OK düğmesine basın.
- 2 Bir kayıt seçin ve **R** düğmesine basın.

Kayıd görüntüleme

- 1 **MENU** OK > [VIEW] düğmesine basın.

Kayıd kaydetme

- 1 **MENU** OK > [SAVE NUM.] düğmesine basın.
- 2 Ekran talimatlarını izleyin.

Kayıd silme

- 1 **MENU** OK > [DELETE] düğmesine basın.
- 2 Ekran talimatlarını izleyin.

Tekrar arama

Tekrar arama listesinden arama

- 1 **REDIAL** C düğmesine basın.
- 2 Bir kayıt seçin ve **R** düğmesine basın.

Kayıd kaydetme

- 1 **REDIAL** C > **MENU** OK > [SAVE NUM.] düğmesine basın.
- 2 Ekran talimatlarını izleyin.

Kayıd silme

- 1 **REDIAL** C > **MENU** OK > [DELETE] düğmesine basın.
- 2 Ekran talimatlarını izleyin.

Entegre telesekreter (sadece D166 için)

Bir duyuru kaydedin

- 1 **MENU** OK > [ANSWER & REC] > [ANNOUNCEMENT] düğmesine basın.
- 2 Ekran talimatlarını izleyin.

Gelen mesajları dinleme

- 1 **MENU** OK > [ANSWER & REC] > [PLAY] düğmesine basın.

Gelen mesajları silme

- 1 Mesaj dinlerken, **MENU** OK düğmesine basarak seçenekler menüsüne girin.
- 2 [DELETE] seçin, sonra onaylamak için **MENU** OK düğmesine basın.

Ek ahizeleri kaydetme

Ek ahizeleri ana istasyona kaydedebilirsiniz.

- 1 Ana istasyonda 10 saniyelikliğine **MENU** OK düğmesine basılı tutun.
- 2 **MENU** OK düğmesine basın.
- 3 [SERVICES] > [REGISTER] seçin, sonra onaylamak için **MENU** OK düğmesine basın.
- 4 Sistem PIN/Şifresini (0000) girin.
- 5 PIN/Şifreyi onaylamak için **MENU** OK düğmesine basın.
 - » Kayıt 2 dakikadan az süre içinde tamamlanır.

Varsayılan ayarları geri yükle

Telefon ayarlarınızı orijinal fabrika ayarlarına sıfırlayabilirsiniz.

- 1 **MENU** OK düğmesine basın.
- 2 [SERVICES] > [RESET] seçin, sonra onaylamak için **MENU** OK düğmesine basın.
- 3 Ekran talimatlarını izleyin.

Not

- Bu yolu izleyerek başlangıç PIN/Şifresini geri alabilirsiniz.

Teknik özellikler

Pil

Philips: 2 x AAA NiMH 1,2 V Şarj edilebilir 300 mAh piller. Sadece birlikte verilen pilleri kullanın. Adaptör (taban ve şarj aleti)

	Giriş:	Çıktı:
MN0063-E060040	100-240V~, 50/60Hz, 200mA	6V DC/ 400mA
HuaJin: HJ-0600400P1-EU	100-240V~, 50/60Hz, 150mA	6V DC/ 400mA

Telefon rehberi: 50 kayıt

Arama kaydı: 20 kayıt

Konuşma süresi: 10 saat,

Bekleme süresi: 200 saat,

Not

- DSL parazitinin neden olduğu gürültü ve arayan kimliği sorunlarını önlemek için bir DSL (dijital abone hattı) filtresi kurabilirsiniz.

? Sıkça Sorulan Sorular

Ekranında sinyal çubuğu görünmüyor.

- Ahize kullanım aralığı dışında. Ana istasyonun yakınına götürün.
- Ahize [Unregistered] (kayıtsız) durumundaysa, ahizenizi kaydedin. ("Ek ahizeleri kaydetme" bölümüne bakın).

Eğer ek ahizeleri ana istasyonla eşleştirmeyi (kaydetmeyi) yapamazsam, Ne yapmalıyım?

- Ana istasyon hafızası doludur. Kullanılmayan ahizeleri silmek için **MENU** OK > [SERVICES] > [UNREGISTER] seçin ve tekrar deneyin.
- Kayıt başarısız olursa, güç adaptörünü ana istasyonundan çıkarın ve tekrar takın. 15 saniye bekleyin ve ardından kayıt prosedürünü tekrarlayın.

Okuyamadığım yanlış bir dil seçtim, Ne yapmalıyım?

- 1 Bekleme ekranına dönmek için **MENU** OK düğmesine basın.
- 2 Ana menüye erişmek için **MENU** OK düğmesine basın.

3 Aşağıdaki seçenekler ekranda görüntülenecektir.

[TELEFOONINST]	>	[TAAL]
[PHONE SETUP]	>	[LANGUAGE]
[CONFIG. TEL]	>	[LANGUE]
[TEL.-SETUP]	>	[SPRACHE]
[CONF. TELEF.]	>	[LINGUA]

4 Dil seçeneklerine erişmeyi seçin.

5 Kendi dilinizi seçin.

Ahizem tarama veya erişilemez durumda, Ne yapmalıyım?

- Ana istasyonun güç kaynağına bağlı olduğundan emin olun.
- Ahizeyi ana istasyona kaydedin.
- Ahizeyi ana istasyonun yakınına getirin.

Sesli mesajımın ayarlarını değiştiremiyorum. Ne yapmalıyım?

Sesli mesaj servisi hizmet sağlayıcınız tarafından yönetilir, telefon bunu yönetmez. Ayarları değiştirmek için hizmet sağlayıcınızla görüşün.

Görüntü yok

- Pillerin şarj edildiğinden emin olun.
- Güç ve telefon bağlantısı olduğundan emin olun.

Şarj cihazı üzerindeki ahize şarj olmuyor.

- Pillerin doğru şekilde takılı olduğundan emin olun.
- Ahizenin şarj cihazı üzerine düzgün şekilde takılı olduğundan emin olun. Şarj esnasında pil simgesi hareketleniyor.
- Yerleştirme sesinin açık olduğundan emin olun. Ahize şarj cihazına düzgün şekilde yerleştirildiği zaman, bir yerleştirme sesi duyacaksınız.
- Şarj etme bağlantıları kirli. İlk olarak güç kaynağı bağlantısını kesin ve nemli bir bezle bağlantıları temizleyin.
- Piller hasar görmüş. Aynı özelliklerde yeni piller satın alın.

Kötü ses (patlama, eko, vb.)

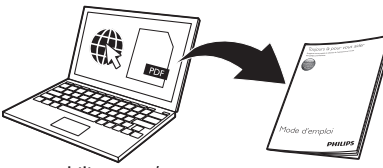
- Ahize neredeyse kullanım aralığı dışındadır. Ana istasyonun yakınına götürün.
- Telefon yakındaki elektrikli aletlerden parazit alıyor. Ana istasyonu uzağa yerleştirin. Duvarlar çok kalın. Ana istasyonu uzağa yerleştirin.

Ahize çalıyor.

Ahize zil sesinin açık olduğundan emin olun.

Arayan Kimliği gözüküyor.

- Servis etkinleştirilmemiş. Hizmet sağlayıcınız ile kontrol edin.
- Arayan kimliği bilgisi gizli ya da mevcut değil.



www.philips.com/support

Kullanıcı talimatlarına çevrimiçi olarak erişmek için ana istasyonun altında bulunan ürün etiketinde yazan model numarasını kullanın.

Ürünün üzerindeki bu sembol, ürünün

2012/19/EU sayılı Avrupa Yönergesi

kapsamında olduğu anlamına gelir.

2019© MMD Hong Kong Holding Limited

Şirketi.

Tüm hakları saklıdır.

Bu ürün, MMD Hong Kong Holding Limited

Şirketi veya bağlı şirketlerinden biri tarafından

üretilmiştir ve sorumluluğu altında

satılmaktadır, MMD Hong Kong Holding

Limited Şirketi, bu ürünle ilgili olarak garanti

veren taraftır.

Philips ve Philips Shield Amblemi, Koninklijke

Philips N.V. şirketinin tescilli ticari markalarıdır

ve lisans altında kullanılmaktadır.



UMS_D161/166
TR_VI.0