

Alati seal, et teid aidata

Registreerige oma toode ja saage abi veebilehelt
www.philips.com/welcome

BTM2335/12



Eestikeelne kasutusjuhend

PHILIPS

Sisukord

1. Oluline	3	6. Raadio kuulamine	13
Ohutus.....	3	Häälestumine raadiojaamadele	13
2. Märkus	4	Raadiojaamade automaatne salvestamine	13
3. Teie muusikasüsteem	5	Raadiojaamade manuaalne salvestamine	13
Sissejuhatus	5	Eelnevalt salvestatud raadiojaama valimine ...	13
Mis on karbis.....	5	7. Teised funktsioonid	14
Ülevaade peaseadmest	6	Äratuskella seadistamine	14
Ülevaade kaugjuhtimispuldist.....	7	Unetaimeri seadistamine	14
4. Alustamine	8	Välise heliallika kuulamine.....	14
Kõlarite ühendamine.....	8	8. Toote informatsioon	15
Vooluvõrku ühendamine.....	8	Tehnilised andmed.....	15
Funktsioonide demonstreerimine	8	Informatsioon USB taasesitamise kohta.....	16
Kaugjuhtimispuldi ettevalmistamine.....	8	Toetatud MP3 plaatide formaadid.....	16
Kellaaja seadistamine	9	9. Probleemide lahendamine	17
Sisse lülitamine	9		
5. Taasesitamine	10		
Plaatide taasesitamine	10		
Taasesitamine USB seadmelt.....	10		
Taasesitamise juhtimine	11		
Loo juurde liikumine.....	11		
Lugude programmeerimine.....	11		
Taasesitamine Bluetooth toega seadmelt.....	11		

1. Oluline

Ohutus



Hoiatus

- Ärge kunagi eemaldage seadme kesta.
 - Ärge kunagi määrige ühtegi seadme osa.
 - Ärge kunagi vaadake otse seadme laserit.
 - Ärge kunagi asetage seadet teiste elektrooniliste seadmete peale.
 - Hoidke seade eemal otsesest päikesevalgusest, leekidest ja kuumusest.
 - Veenduge, et voolujuhtmetele ja pistikutele on kergelt võimalik juurde pääseda, et vajadusel seade vooluvõrgust kiiresti eemaldada.
- Ärge pritsige ega tilgutage seadmele vedelikke.
 - Ärge asetage seadmele ohuallikaid (nt vedelikuga täidetud objektid, süüdatud küünlad).
 - Kohtades, kus seadme ühendamiseks on kasutatud voolujuhet või pikendusjuhet, peavad need jääma vabalt ligipääsetavateks.
 - Veenduge, et seadme ümber on piisavalt vaba ruumi ventilatsiooniks.
 - Kasutage ainult tootja poolt tehtud lisavarustust.

2. Märkus

Kõik selle seadmega tehtud muudatused ja täiendused, mis ei ole äriühingu WOOX Innovations poolt spetsiaalselt lubatud, tühistavad kasutaja volitused kasutada seda seadet.

CE 0890

Käesolevaga kinnitab WOOX Innovations, et see toode on vastavuses direktiivi 1999/5/EC olulisemate nõuete ja sätetega.

Euroopa Ühenduse vastavuse deklaratsiooni leiate veebilehelt www.philips.com/support.



Teie seade koosneb kõrgekvaliteedilistest materjalidest ja osadest, mida on võimalik taaskasutada ja ümber töödelda



See mahatõmmatud prügikasti tähis näitab, et seade vastab Euroopa direktiivile 2002/96/EC.

Palun tutvuge kohalike nõuete ja võimalustega vanade elektri- ja elektroonikaseadmete ümbertöötlemise kohta.

Palun viige end kurssi kohalele elektriliste ja elektrooniliste seadmete kogumissüsteemiga.

Ärge hävitage seda seadet hariliku majapidamisprügi hulgas. Korrektne seadmete hävitamine aitab vältida kahju keskkonnale ja inimestevisele.



Teie toode sisaldab patareisisid, mis on vastavuses Euroopa Direktiiviga 2006/66/EC ning neid ei tohi hävitada tavalise majapidamisprügi hulgas. Palun tutvuge kohalike nõuetega patareide kogumise kohta. Korrektne patareide hävitamine aitab vältida kahju keskkonnale ja inimestevisele.

Keskonnaalane informatsioon

Selle seadme puhul ei ole kasutatud üleliigset pakkematerjali. Pakendit on lihtne eraldada kolmeks erinevaks materjaliks: kartong (karp), polüstüreenplast (puhver), polüetüleen (kotike, kaitsev vahtplast).

Teie seade sisaldab materjale, mida on võimalik ümber töödelda ja korduvalt kasutada, kui seade on lahti võetud selleks litsentseeritud ettevõttes. Pakkematerjalide, vanade patareide ning seadmete hävitamisel järgige palun kohalikke eeskirju.



**Olge vastutustundlik
Austage autoriõiguseid**

Seda seadet ei tohi kopeerida ning see on kaitstud selle vastu USA patentide ning Rovi Corporationi intellektuaalse vara õigustega. Keelatud on seadet lahti võtta sellel eesmärgil, et seda kopeerida.

Bluetooth

Bluetooth® sõnaühend ja logod on äriühingule Bluetooth SIG, Inc. kuuluvad registreeritud kaubamärgid ning WOOX Innovations kasutab neid litsentside alusel.

See seade omab järgmist märget:

**KLASS1
LASERTOODE**



Märkus

- Seadme tüübiplaat asub seadme taga.

3. Teie muusikasüsteem

Õnnitleme teid ostu puhul ning tere tulemast Philipsi kasutajaks!

Et täielikult osa saada Philipsi poolt pakutavatest võimalustest, siis registreerige oma toode aadressil www.philips.com/welcome.

Sissejuhatus

Selle seadmega saate:

- nautida muusikat plaatidelt, Bluetooth toega seadmetelt, USB seadmetelt ja teistelt välistelt seadmetelt;
- kuulata FM raadiojaamasid.

Teil on võimalik rikastada heli järgmiste heliefektide kaudu:

- Digital Sound Control (DSC, digitaalne helikontroll)
 - DSC 1: Võimas
 - DSC 2: Selge
 - DSC 3: Tasakaalustatud
 - DSC 4: Soe
 - DSC 5: Ere

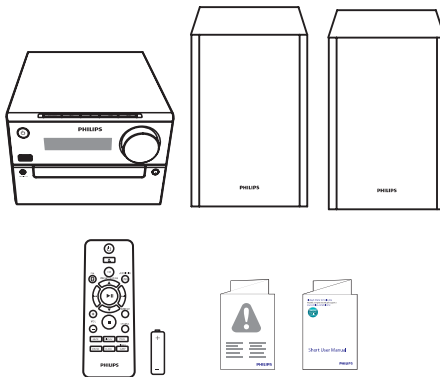
Seade toetab järgmisi meediaformate:



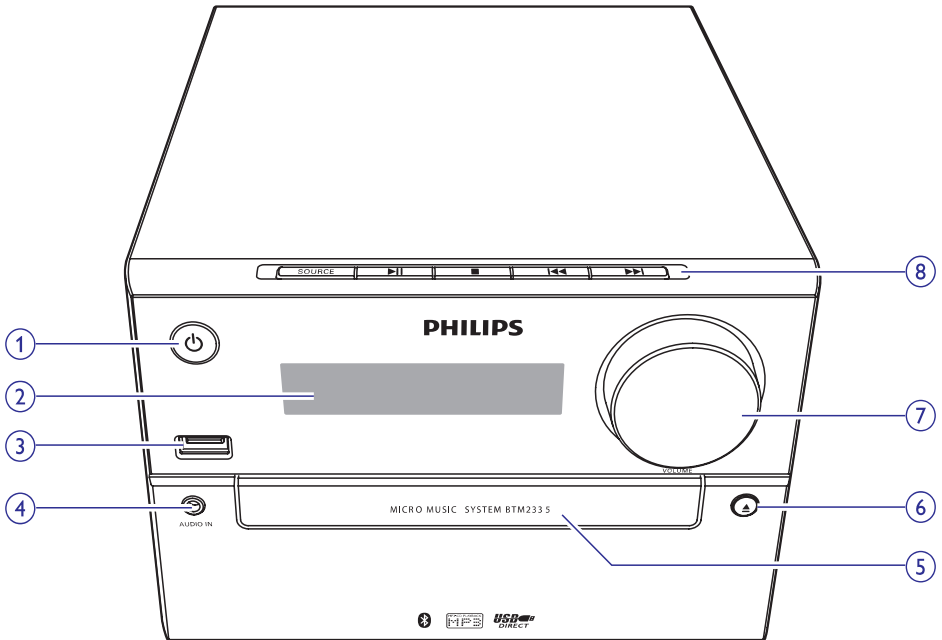
Mis on karbis

Kontrollige üle ja tuvastage, kas varustusega on kaasas järgmised asjad:

- Peaseade
- 2 kõlarit
- Kaugjuhtimispuhk (ühe AAA patareiga)
- Lühike kasutusjuhend
- Ohutusleht ja märkus



Ülevaade peaseadmest



1.

- Lülitab seadme sisse või välja.
- Lülitab seadme puhkerežiimi või Eco puhkerežiimi.

2. Ekraanipaneel

- Kuvab hetkestaatust.

3.

- Pesa USB seadme ühendamiseks.
- Pesa seadme laadimiseks.

4. AUDIO IN

- Pesa välise heliseadme ühendamiseks.

5. Plaadisahtel

6.

- Avab või sulgeb plaadisahetli.

7. VOLUME

- Kohandab helitugevust.

8. SOURCE

- Valib allika: DISC, USB, TUNER, AUDIO IN, BT (Bluetooth).



- Alustab, peatab või jätkab taasesitamist.

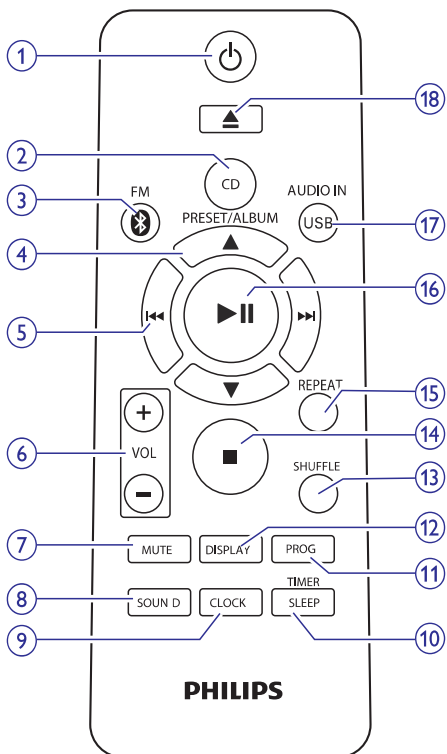


- Lõpetab taasesitamise või kustutab programmi.



- Liigub eelmise/järgmise loo juurde.
- Loo/plaadi/USB raames otsimine.
- Häälestub raadiojaamale.
- Võimaldab muuta kellaaega.

Ülevaade kaugjuhtimispuldist



1.

- Lülitab seadme sisse või välja.
- Lülitab seadme puhkerežiimi või Eco puhkerežiimi.

2.

- Valib allikaks CD.

3.

- Valib allikaks FM raadio või Bluetoothi.

4.

- Valib eelnevalt salvestatud raadiojaama.
- Liigub eelmise/järgmise albumi juurde.

5.

- Liigub eelmise/järgmise loo juurde.
- Loo/plaadi/USB raames otsimine.
- Häälestub raadiojaamale.
- Võimaldab muuta kellaega.

6.

- Kohandab helitugevust.

7.

- Vaigistab või taastab heli.

8.

- Rikastab heli Digital Sound Control (DSC) efektiga.

9.

- Võimaldab seadistada kellaega.
- Võimaldab vaadata kellaega.

10.

- Võimaldab seadistada unetaimerit.
- Võimaldab seadistada äratustaimerit.

11.

- Programmeerib lugusid.
- Programmeerib raadiojaamasid.
- FM raadiojaamade automaatne salvestamine.

12.

- Kohandab ekraani heledust.

13.

- Taasesitab lugusid juhuslikus järjestuses.

14.

- Lõpetab taasesitamise või kustutab programmi.

15.

- Valib korduversituse režiimi: kordab ühte lugu või kõiki lugusid.

16.

- Alustab, peatab või jätkab taasesitamist.

17.

- Valib allikaks USB või AUDIO IN.

18.

- Avab või sulgeb plaadisahkli.

4. Alustamine

! Hoiatus

- Seadme käsitlemine teisiti, kui siin ette nähtud, võib põhjustada ohtlikku kiirgust või teisi ohtlikke käitlusi.

Järgige alati selles peatükis olevaid juhendeid järjekorras.

Kui võtate Philipsiga ühendust, küsitakse teilt seadme mudelit ja seerianumbrit. Mudeli number ja seerianumber on seadme taga. Kirjutage need numbrid siia:

Mudeli number _____

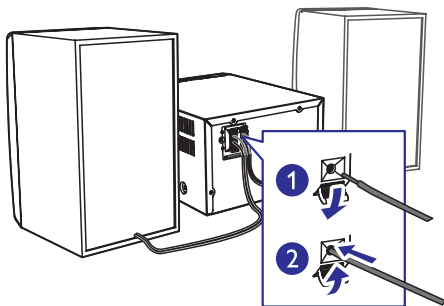
Seerianumber _____

Kõlarite ühendamine



Märkus

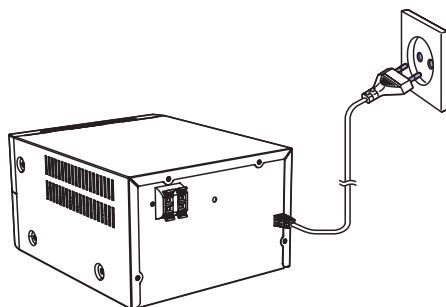
- Optimaalseks heliks kasutage vaid kompleksiolevaid kõlareid.
- Ühendage seadmega vaid kõlarid, mille takistus on sama või suurem kui kompleksiolevatel kõlaritel (vaadake ka selle kasutusjuhendi peatükki "Tehnilised andmed").




Vooluvõrku ühendamine

! Hoiatus


- Risk kahjustada toodet! Veenduge, et vooluvõrgu pinge on võrdne pingega, mis on märgitud seadme taha või alla.
- Elektrilöögi saamise oht! Kui eemaldate seadme vooluvõrgust, tõmmake alati pistikust. Ärge kunagi tõmmake juhtmest.
- Enne voolujuhtme ühendamist veenduge, et olete teinud kõik vajalikud ühendused.



Funktsioonide demonstreerimine

Te saate puhkerežiimis olles seadme funktsioone demonstreerida, vajutades nupule .

↳ Ekraanipaneelil kuvatakse järjest kõik seadme funktsioonid.

- Demonstratsiooni välja lülitamiseks vajutage taas nupule .

Kaugjuhtimispuldi ettevalmistamine

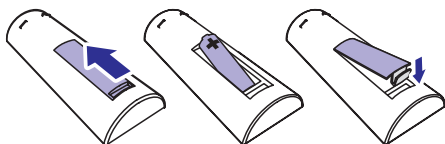
! Hoiatus

- Plahvatusoht! Hoidke patareid eemal kuumusest, päikesevalgusest ja tulest. Ärge kunagi visake patareid tulle.
- Oht lühendada patarei eluiga. Ärge kunagi kasutage koos erinevat tüüpi või erinevat brändi patareid.
- Oht seadet kahjustada! Kui te ei kasuta kaugjuhtimispulti pikema perioodi jooksul, siis eemaldage patareid.

... Alustamine

Patareide sisestamine:

1. Avage patareisahtel.
2. Sisestage 2 AAA patareid õigete polaarsustega (+/-).
3. Sulgege patareisahtel.



Kellaaja seadistamine

1. Vajutage ja hoidke puhkerežiimis kaugjuhtimispuldil kauem kui 2 sekundit all **CLOCK** nuppu.
↳ Ekraanil kuvatakse **[24H]** või **[12H]** formaat.
2. Vajutage korduvalt nuppudele **◀◀ / ▶▶**, et valida **[24H]** või **[12H]**.
3. Vajutage kinnitamiseks nupule **CLOCK**.
↳ Ekraanil kuvatakse tunninäit ja see hakkab vilkuma.
4. Korrake samme 2-3, et määrata tunnid ja minutid.

Märkus

- Kui seadmega ei teostata 90 sekundi jooksul ühtegi toimingut (ei vajutata ühtegi nuppu), siis väljub süsteem automaatselt kellaaja seadistamise režiimist.

Nõuanne

- Kui seade on sisse lülitatud, saate kella vaadata, kui vajutate nupule **CLOCK**.

Sisse lülitamine

Vajutage nupule **⏻**.

↳ Seade lülitub viimasena valitud allikale.

Puhkerežiimi lülitamine

Vajutage uuesti nupule **⏻**, et lülitada seade puhkerežiimi.

↳ Ekraanipaneelile kuvatakse kellaag (kui see on seadistatud).

ECO puhkerežiimi lülitamine

Vajutage ja hoidke kauem kui 2 sekundit all **⏻** nuppu.

↳ Ekraanipaneel muutub tuhmiks.



Märkus

- Pärast 15 minutilist puhkerežiimis olemist lülitub seade automaatselt ECO puhkerežiimi.

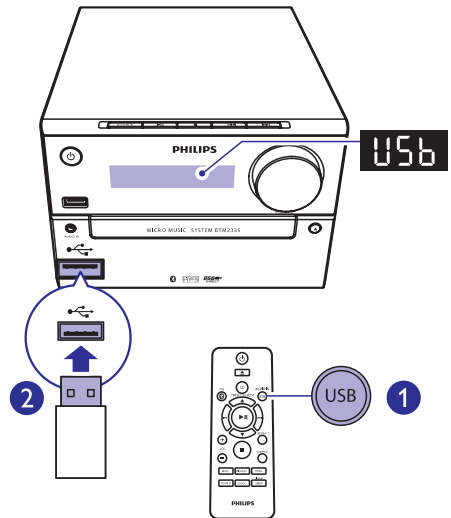
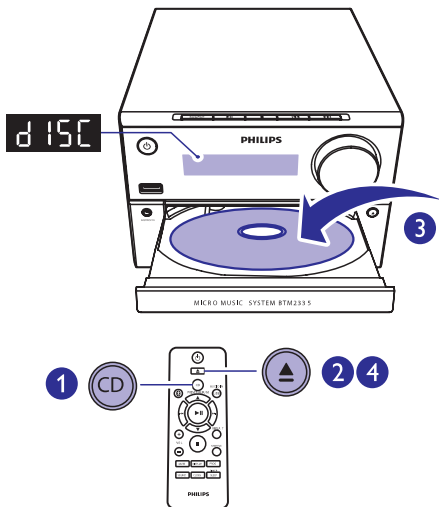
Puhkerežiimi ja ECO puhkerežiimi vahel lülitamine:

↳ Vajutage ja hoidke kauem kui 2 sekundit all **⏻** nuppu.

5. Taasesitamine

Plaatide taasesitamine

1. Vajutage nupule **CD**, et valida allikaks plaat.
2. Plaadisahtli avamiseks vajutage nupule **▲**.
3. Sisestage plaat plaadisahtlisse, etikett üleväl pool.
4. Vajutage seejärel taas nupule **▲** et plaadisahtel sulgeda.
↳ Taasesitamine algab automaatselt. Kui mitte, siis vajutage nupule **▶||**.



Seadme laadimine

Te saate USB kaablit (ei kuulu varustusse) kasutades oma USB seadet läbi selle seadme laadida.

Märkus

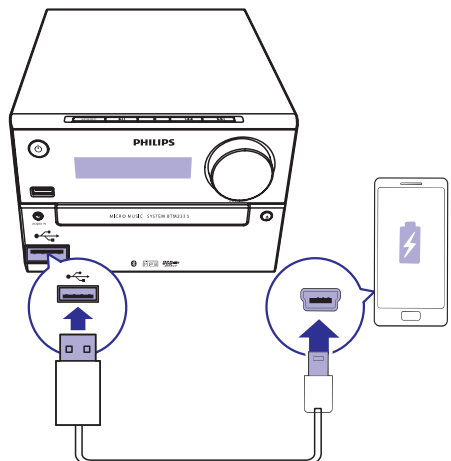
- Maksimumvool USB laadimiseks on 1 A.
- Kõiki USB seadmeid ei ole võimalik läbi selle seadme laadida.

Taasesitamine USB seadmelt

Märkus

- Veenduge, et USB seade sisaldab toetatud heliformaate.

1. Vajutage korduvalt nupule **USB/AUDIO IN**, et valida allikaks USB.
2. Sisestage USB seade **↔** pesa.
↳ Taasesitamine algab automaatselt. Kui mitte, siis vajutage nupule **▶||**.



... Taasesitamine

Taasesitamise juhtimine

▲ / ▼	Kausta valimine.
◀◀ / ▶▶	Helifaili valimine.
▶▶	Taasesitamise katkestamine või jätkamine.
■	Taasesitamise lõpetamine.
REPEAT	Loo või kõikide lugude kordamine.
SHUFFLE	Lugude taasesitamine juhuslikus järjekorras.
VOL +/-	Helitugevuse suurendamine või vähendamine.
MUTE	Heli vaigistamine või taastamine.
SOUND	Heliefektide rikastamine DSC-ga: tasakaalustatud, selge, võimas, soe ja ere.
DISPLAY	Ekraani heleduse kohandamine.

Loo juurde liikumine

CD plaadi puhul:

Vajutage nuppudele ◀◀ / ▶▶, et valida lugusid.

MP3 plaadi ja USB puhul:

1. Vajutage nuppudele ▲ / ▼, et valida album või kaust.
2. Vajutage nuppudele ◀◀ / ▶▶, et valida lugu või fail.

Lugude programmeerimine

See funktsioon võimaldab teil programmeerida kuni 20 lugu.

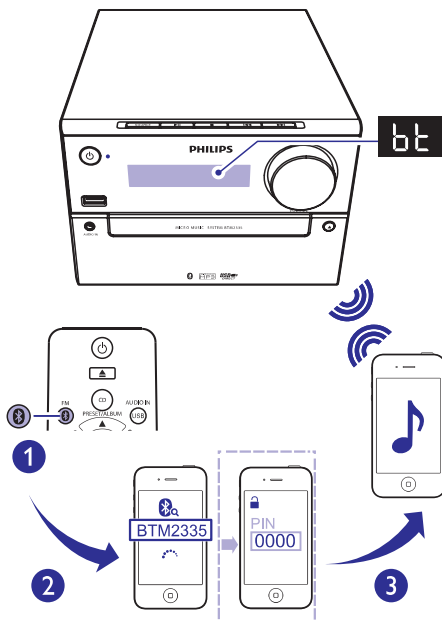
1. Programmeerimisrežiimi aktiveerimiseks vajutage nupule **PROG**.
2. MP3 lugude puhul vajutage nuppudele ▲ / ▼, et valida album.

3. Vajutage nuppudele ◀◀ / ▶▶, et valida lugu ja vajutage seejärel kinnitamiseks nupule **PROG**.
 4. Korrake samme 2 - 3, et programmeerida rohkem lugusid.
 5. Vajutage nupule ▶▶, et taasesitada programmeeritud lugusid.
 - ↳ Taasesitamise ajal kuvatakse **[PROG]** (programmeerimine).
- Programmi kustutamiseks vajutage pärast taasesitamise lõppemist nupule ■.

Taasesitamine Bluetooth toega seadmelt

Märkus

- Efektiivne tegevusraadius teie seadme ja Bluetooth toega seadme vahel on umbes 10 meetrit.
- Kõik esemed teie seadme ja Bluetooth toega seadme vahel võivad tegevusraadiust vähendada.
- Philips ei garanteeri ühilduvust kõikide Bluetooth seadmetega.



... Taasesitamine

1. Vajutage korduvalt nupule **FM/⌘**, et valida allikaks **Bluetooth**.
 - ↳ Kuvatakse **[BT]** (Bluetooth).
 - ↳ Bluetooth indikaator vilgub siniselt.
2. Võimaldage oma A2DP (Advanced Audio Distribution Profile) toega seadmel Bluetooth ning otsige Bluetooth seadmeid, mida saaks sellega ühendada (vaadake seadme kasutusjuhendit).
3. Valige oma Bluetooth toega seadmel '**PHILIPS BTM2335**' ning sisestage vajadusel parool '0000'.
 - ↳ Pärast õnnestunud ühendust jääb Bluetooth indikaator siniselt põlema ning seade teeb piiksu.
4. Taasesitage heli ühendatud seadmelt.
 - ↳ Te kuulete Bluetooth seadme heli läbi selle seadme.



Nõuanne

- Seade jätab meelde kuni 4 eelnevalt ühendatud Bluetooth seadet.

Bluetooth toega seadme lahti ühendamiseks:

- Lülitage Bluetooth oma seadmel välja; või
- Liigutage seade tegevusraadiusest välja; või
- Vajutage ja hoidke kolm sekundit nuppu **▶||**.
 - ↳ Käimasolev Bluetooth ühendus katkeb.

Bluetooth ühenduste ajaloo kustutamiseks:

- Vajutage ja hoidke kümme sekundit nuppu **■**.
 - ↳ Käimasolev Bluetooth ühendus kustutatakse.

6. Raadio kuulamine

Häälestumine raadiojaamadele



Nõuanne

- Asetage antenn võimalikult kaugemale televisorigist, videomakist ja teistest kiirgusallikatest.
- Parima raadiojaama vastuvõtu saavutamiseks pikendage antenn täielikult.

1. Vajutage korduvalt nupule **FM/** *, et valida allikaks **FM** raadio.
2. Vajutage ja hoidke kauem kui 2 sekundit all nuppe **◀◀ / ▶▶**.
 - ↳ Seade häälestub automaatselt kõige tugevama signaaliga raadiojaamale.
3. Korrake sammu 2, et häälestada rohkem raadiojaamasid.

Nõrga signaaliga raadiojaamale häälestamiseks:

Vajutage korduvalt nuppudele **◀◀ / ▶▶**, kuni leiata parima vastuvõtusignaali.

Raadiojaamade automaatne salvestamine



Märkus

- Teil on võimalik maksimaalselt salvestada kuni 20 FM raadiojaama.

Vajutage ja hoidke raadiorežiimis kauem kui 2 sekundit all **PROG** nuppu, et aktiveerida automaatne salvestamise režiim.

- ↳ Kõik saadavalolevad jaamad salvestatakse laineala vastuvõtu tugevuse järgi.
- ↳ Esimesena salvestatud raadiojaama kantakse automaatselt üle.

Raadiojaamade manuaalne salvestamine

1. Häälestuge raadiojaamale.
2. Vajutage nupule **PROG** ning seejärel vajutage nuppe **▲ / ▼**, et määrata sellele raadiojaamale number (1 kuni 20).
3. Vajutage kinnitamiseks nupule **PROG**.
 - ↳ Salvestatud raadiojaama number ja sagedus kuvatakse ekraanile.
4. Korrake samme 2-3, et salvestada teised jaamad.



Märkus

- Salvestatud jaama ülekirjutamiseks salvestage uus jaam vana jaama peale.

Eelnevalt salvestatud raadiojaama valimine

Vajutage raadiorežiimis nuppe **▲ / ▼**, et valida raadiojaama number.

7. Teised funktsioonid

Äratuskella seadistamine

Seda seadet saab kasutada ka kui äratuskella. Äratusel allikaks saab valida plaadi, FM raadio või USB.

Märkus

- Veenduge, et olete kellaaja korrektselt määranud.

1. Vajutage ja hoidke puhkerežiimis vähemalt 2 sekundit all nuppu **SLEEP/TIMER**.
↳ Ekraanile kuvatakse tunninäit ja see hakkab vilkuma.
2. Vajutage korduvalt nuppudele **◀◀ / ▶▶**, et määrata tunnid.
3. Vajutage kinnitamiseks nupule **SLEEP/TIMER**.
↳ Ekraanile kuvatakse minutinäit ja see hakkab vilkuma.
4. Korrake samme 2-3, et määrata minutid, valige allikas (**CD, FM** või **USB**) ning kohandage helitugevust.

Märkus

- Kui 90 sekundi jooksul ei vajutata ühelegi nupule, väljub süsteem automaatselt äratuskella seadistamise režiimist.

Äratuskella aktiveerimine ja deaktiveerimine

Vajutage korduvalt nupule **SLEEP/TIMER**, et aktiveerida või deaktiveerida äratuskell.

↳ Kui äratuskell on aktiveeritud, kuvatakse 📴.

Nõuanne

- Kui allikaks on valitud CD/USB, kuid ühtegi plaati või USB seadet ei ole sisestatud, lülitub seade automaatselt raadiorežiimi.

Unetaimeri seadistamine

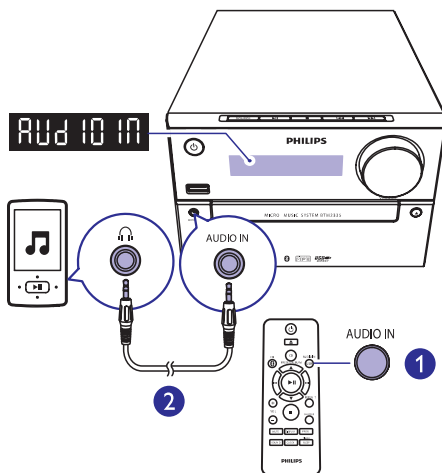
Kui seade on sisse lülitatud, vajutage korduvalt nupule **SLEEP/TIMER**, et valida ajaperiood (minutites).

↳ Kui unetaimer on aktiveeritud, kuvatakse ikoon „zZ“. Vastasel juhul „zZ“ kaob.

Välise heliallika kuulamine

Selle seadme kaudu on võimalik kuulata muusikat teisest välisest heliseadmest. Selleks kasutage MP3 link kaablit.

1. Vajutage korduvalt nupule **USB/AUDIO IN**, et valida allikaks **AUDIO IN**.
2. Ühendage MP3 link kaabel (ei kuulu komplekti):
 - seadme **AUDIO IN** pesaga (3.5mm).
 - välise heliseadme kõrvaklappide pesaga.
3. Hakake välise heliseadmega taasesitamata (vaadake välise heliseadme kasutusjuhendit).



8. Toote informatsioon



Märkus

- Toote informatsioon võib ilma ette teatamata muutuda.

Tehnilised andmed

Võimendi

Maksimaalne väljundvõimsus	30 W
Sageduse vastuvõtt	60 Hz – 16 kHz; +3 dB
Signaali/müra suhe	≥ 70 dB
Täielik harmooniline moonutus	< 1 %
Aux sisend	800 mV RMS

Kõlarid

Kõlarite takistus	4 omi
Kõlarite Driver	Full range 4"
Tundlikkus	> 83 dB/m/W

Bluetooth

Bluetooth versioon	V4.0
Bluetooth sagedus	2.4 GHz ~ 2.48 GHz
Bluetoothi ulatus	10 m (vaba ulatus)

Raadio (FM)

Lainepikkuste vahemik	87,5 – 108 MHz
Lainepikkuste võrgustik	50 kHz
Tundlikkus	
- Mono, 26 dB signaali/müra suhe	< 22 dBu
- 46 dB signaali/müra suhe	< 45 dBu

Otsingu tundlikkus	< 30 dBu
Täielik harmooniline moonutus	< 3 %
Signaali/müra suhe	> 45 dBA

USB

USB otsene versioon	2.0 täiskiirusel
USB 5 V Power	≤ 1 A

Plaadimängija

Laseri tüüp	pooljuht
Plaadi diameeter	12 cm/8 cm
Toetatud plaadiformaadid	CD-DA, CD-R, CD-RW, MP3-CD
Audio DAC	24 biti/44,1 kHz
Täielik harmooniline moonutus	< 1% (1 kHz)
Sageduse vastuvõtt	60 Hz – 16 kHz; ± 3 dB
Müratase signaalis	> 70 dBA

Üldine informatsioon

Vooluvõimsus	100 – 240 V~, 50/60 Hz
Voolutarbimine töörežiimis	20 W
Voolutarbimine ECO puhkerežiimis	< 0,5 W
Mõõtmed	
- Peaseade (l x k x s)	180 x 121 x 247 mm
- Kõlarid (l x k x s)	156 x 253,5 x 128 mm
Kaal	
- Peaseade	1,6 kg
- Kõlarid	2 x 1,10 kg

Informatsioon USB taasesitamise kohta

Ühilduvad USB seadmed:

- USB mäluvõrk (USB 2.0 või USB 1.1)
- USB mängijad (USB 2.0 või USB 1.1)
- mälukaardid (vajavad lisa kaardilugejat, mis töötab selle seadmega)

Toetatud USB formaadid:

- USB või mälufaili formaat FAT12, FAT16, FAT32 (sektori suurus: 512 baiti)
- MP3 bitimäär (andmemäär): 32-320 Kbps ja varieeruv bitimäär
- Juurkaustadena kuni 8 taset
- Albumite/kaustade arv: maksimaalselt 99
- Lugude/pealkirjade arv: maksimaalselt 999
- Faili nimi Unicode UTF8 (maksimaalne pikkus: 32 baiti)

Formaadid, mida ei toetata:

- Tühjad albumid: tühi album on album, mis ei sisalda MP3/WMA faili.
- Mitte toetatud failiformaadid jäetakse vahele. Näiteks Wordi dokumente (.doc) või MP3 faile, mille laiend on .dlf, ignoreeritakse ja neid ei taasesitata.
- WMA, AAC, WAV, PCM helifailid
- DRM kaitsega WMA failid (.wav, .m4a, .m4p, .mp4, .aac)
- Lossless formaadis WMA failid

Toetatud MP3 plaatide formaadid

- ISO9660, Joliet
- Maksimaalne pealkirjade arv: 128 (olenevalt faili nime pikkusest)
- Maksimaalne albumite arv: 99
- Toetatud valimimäära sagedused: 32 kHz, 44.1 kHz, 48 kHz
- Toetatud bitimäärad: 32-256 (kbps), varieeruv bitimäär

9. Probleemide lahendamine



Hoiatus

- Ärge kunagi eemaldage seadme kesta.

Mitte ühelgi tingimusel ei tohi te üritada seadet iseseisvalt parandada, kuna see katkestab garantii. Vea tekkimisel vaadake üle allpool olevad punktid enne, kui viite seadme parandusse. Kui te ei ole võimeline lahendama tekkinud probleemi neid vihjeid järgides, vaadake Philipsi veebilehte (www.philips.com/support). Kui võtate Philipsiga ühendust, siis veenduge, et teie seade on lähedal ja et teate seadme mudelit ja seerianumbrit.

Puudub vool

- Veenduge, et seadme AC voolujuhe on korralikult ühendatud vooluringiga.
- Veenduge, et vooluringis on elekter olemas.
- Voolu säästmise eesmärgil lülitub seade automaatselt puhkerežiimi, kui 15 minuti jooksul pärast plaadi taasesitamise lõppemist ei tehta enam ühtegi toimingut.

Heli puudub või on moonutatud

- Reguleerige helitugevust.
- Kontrollige, kas kõlarid on õigesti ühendatud.
- Kontrollige, kas kooritud kõlarijuhtmed on kokku keeratud.

Seade ei reageeri

- Eemaldage seade vooluvõrgust ja ühendage see sinna mõne aja pärast tagasi.

Kaugjuhtimispuult ei tööta

- Valige enne vajutust funktsiooninupule peaseadme asemel õige allikas.
- Vähendage vahemaad kaugjuhtimispuuldi ja seadme vahel.
- Kontrollige, et patareid on sisestatud õigete polaarsuste kohaselt (märked + / -).
- Asendage patareid uutega.
- Suunake kaugjuhtimispuult seadme kaugsensorile.

Plaat ei tuvastata

- Sisestage plaat.
- Veenduge, et plaat oleks sisestatud etikett üleväl pool.

- Oodake, kuni läätsele kondenseerunud niiskus aurustub.
- Asendage või puhastage plaat.
- Kasutage korralikult lõpetatud ja vormindatud plaati.

Mõnda USB seadmel olevat faili ei kuvata

- USB seadmel olevate kaustade või failide arv ületab ette määratud limiiti. See nähtus ei ole tõrge.
- Nende failide formaati ei toetata.

USB seadet ei toetata

- See USB seade ei ühildu seadmega. Proovige mõnda teist seadet.

Raadiovastuvõtt on halb

- Liigutage seade televiisorist ning videomakist kaugemale.
- Pikendage FM antenn täielikult.

Kuigi Bluetooth ühendus õnnestus, ei ole võimalik muusikat taasesitada

- Seda Bluetooth seadet ei saa kasutada läbi selle seadme muusika taasesitamiseks.

Kuigi Bluetooth ühendus õnnestus, on helikvaliteet kehv

- Bluetooth ühendus on nõrk. Liigutage Bluetooth seade sellele seadmele lähemale või eemaldage nende vahelt kõik takistused.

Ühendus selle seadmega ei õnnestu

- Bluetooth seade ei toeta selle seadme jaoks vajalikku profiili.
- Bluetooth seadmel ei ole Bluetooth sisse lülitatud. Vaadake Bluetooth seadme kasutusjuhendit, et leida, kuidas Bluetooth sisse lülitada.
- See seade ei ole ühendusrežiimis.
- See seade on juba ühendatud mõne teise Bluetooth seadmega. Katkestage see ühendus ja proovige siis uuesti.

Ühendatud Bluetooth seadme ühendus katkeb pidevalt

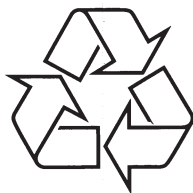
- Bluetooth ühendus on nõrk. Liigutage Bluetooth seade sellele seadmele lähemale või eemaldage nende vahelt kõik takistused.
- Mõnede mobiiltelefonide Bluetooth ühendus võib katkeda, kui teete kõnesid. See ei ole selle seadme viga.
- Mõnedel Bluetooth seadmetel lülitatakse Bluetooth automaatselt välja, et voolu säästa. See ei ole selle seadme viga.

Äratuskell ei tööta

- Seadistage kellaag õigesti.
- Lülitage äratuskell sisse.

Kellaaja/äratuskella seaded on kustutatud

- Voolujuhe on seinast eemaldatud või on toimunud elektrikatkestus.
- Seadistage kellaag / äratuskell uuesti.



Külastage Philipsit internetis:
<http://www.philips.com>