

# Altid klar til at hjælpe

Registrer dit produkt, og få support på  
[www.philips.com/support](http://www.philips.com/support)



AS130



## Brugervejledning

**PHILIPS**



# Indholdsfortegnelse

---

## 1 Vigtigt 2

Vigtige sikkerhedsinstruktioner 2

---

## 2 Din dockinghøjtaler til Android™ 3

Indledning 3

Hvad er der i kassen 3

Oversigt over dockinghøjtaleren 4

---

## 3 Kom godt i gang 5

Tilslut strømmen 5

Tænd 5

Indtil tiden 5

Juster lysstyrken for displayet 6

---

## 4 Afspilning via Bluetooth 6

Kompatibel med Android™ 6

Afspil lyd via manuel Bluetooth-tilslutning 6

Afspil lyd via automatisk Bluetooth-  
forbindelse med Philips Bluetooth

Audio Connect 7

Afbryd en enhed 10

---

## 5 Dock og oplad din Android-telefon 11

---

## 6 Afspilning via lydkabel 12

---

## 7 Reguler lydstyrken 12

---

## 8 Produktinformation 13

Generelle oplysninger 13

Bluetooth 13

Forstærker 13

Højtalere 13

---

## 9 Fejlfinding 14

Generelt 14

Om Bluetooth-enhed 14

---

## 10 Meddelelse 15

Overholdelse 15

Genanvendelse 15

Varemærker 15

# 1 Vigtigt

- Hvis stikket til Direct Plug-in-adapteren bruges til at afbryde enheden, forbliver enheden parat til betjening.

---

## Vigtige sikkerhedsinstruktioner

- Respekter alle advarsler.
- Følg alle instruktioner.
- Benyt ikke dette apparat i nærheden af vand.
- Rengør kun produktet med en tør klud.
- Ventilationsåbninger må ikke blokeres. Installer apparatet i overensstemmelse med producentens instruktioner.
- Installer ikke apparatet i nærheden af varmekilder som f.eks. radiatorer, varmeapparater, ovne eller andre apparater (inkl. forstærkere), der producerer varme.
- Sørg for, at netledningen ikke trædes på, navnlig ved stikkene og stikforbindelserne samt det sted, hvor ledningen føres ud af apparatet.
- Brug kun tilbehør og ekstraudstyr, der er godkendt af producenten.
- Brug kun strømforsyninger, der er anført i brugervejledningen.
- Fjern apparatet fra stikkontakten under tordenvej, eller hvis det ikke skal bruges gennem længere tid.
- Al servicering skal udføres af kvalificeret personale. Apparatet skal serviceres, hvis det er blevet beskadiget, f.eks. hvis netledningen beskadiges, der er blevet spildt væske på apparatet, der er kommet fremmedlegemer ind i apparatet, apparatet er blevet udsat for regn eller fugt, eller hvis apparatet ikke fungerer normalt eller er blevet tabt.
- Apparatet må ikke udsættes for dryp eller sprøjt.
- Placer aldrig farlige genstande på apparatet (f.eks. væskefyldte genstande eller tændte lys).

## 2 Din dockinghøjtaler til Android™

Tillykke med dit køb, og velkommen til Philips!  
Hvis du vil have fuldt udbytte af den support,  
som Philips tilbyder, kan du registrere dit  
produkt på [www.philips.com/support](http://www.philips.com/support).

---

### Indledning

Med denne dockinghøjtaler kan du:

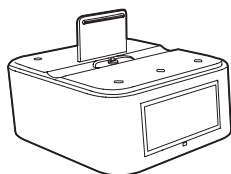
- Lytte til lyd via en Bluetooth-forbindelse,
- Lytte til lyd via et lydindgangskabel og
- Oplade dine Android-enheder.

---

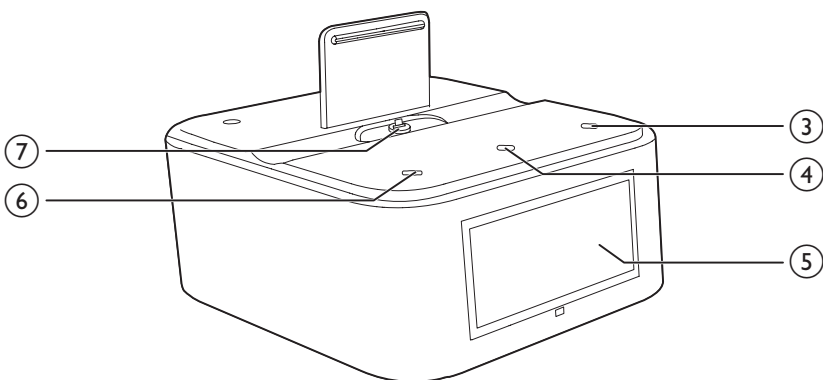
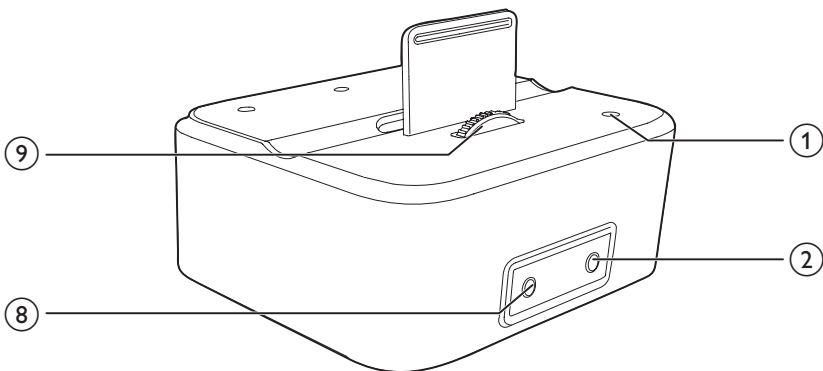
### Hvad er der i kassen

Kontroller og identificer indholdet af pakken:

- Hovedenhed
- Strømadapter
- Lydindgangskabel (3,5 mm stik)
- Kort brugervejledning
- Sikkerhed og meddelelser



## Oversigt over dockingshøjtaleren



### ① POWER

- Tryk for at tænde for dockingshøjtaleren eller skifte til standbytilstand.

### ② DC IN

- Tilslut til strømadapteren.

### ③ VOL/TIME +

- Øg lydstyrken.
- Indstil uret.

### ④ BRIGHTNESS/SET TIME

- Juster lysstyrken på displayet.
- Tryk og hold nede for at starte indstilling af uret.

### ⑤ Skærmpanel

### ⑥ -VOL/TIME

- Skru ned for lyden.
- Indstil uret.

### ⑦ Mikro-USB-stik

### ⑧ AUDIO IN

- Tilslut til lydudgangsstikket (normalt hovedtelefonstikket) på en eksterm enhed.

### ⑨ Hjul

- Drej for at justere højden på mikro-USB-stikket.

# 3 Kom godt i gang

Følg altid instruktionerne i dette afsnit i den angivne rækkefølge.

## Tilslut strømmen

### ! Advarsel

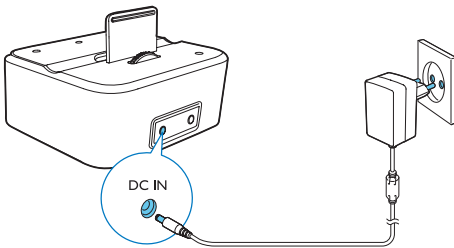
- Risiko for produktskade! Kontroller, at forsyningsspændingen svarer til den spænding, der er trykt på undersiden af dockinghøjttaleren.
- Risiko for elektrisk stød! Tag altid stikket ud af kontakten, når AC-adapteren skal frakobles. Hiv aldrig i ledningen.

### ☰ Bemærk

- Typeskiltet findes i bunden af dockinghøjttaleren.

Tilslut strømadapteren mellem

- **DC IN**-stikket på bagsiden af dockinghøjttaleren og
- stikkontakten.

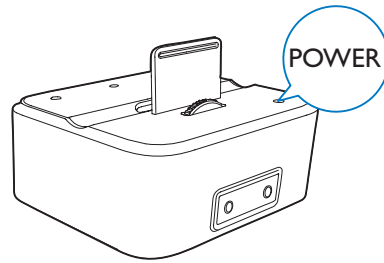


## Tænd

Tryk på **POWER** for at tænde for dockinghøjttaleren.

- ↳ Bluetooth-indikatoren blinker på displaypanelet.
- Tryk på **POWER** igen for at sætte dockinghøjttaleren i standbytilstand.

ON ↔ Standby



## Skift automatisk til standbytilstand

Dockinghøjttaleren skifter automatisk til standbytilstand, når

- der ikke er tilsluttet et lydindgangskabel **AUDIO IN**-stikket, og
- Bluetooth-forbindelsen er ugyldig i 15 minutter.

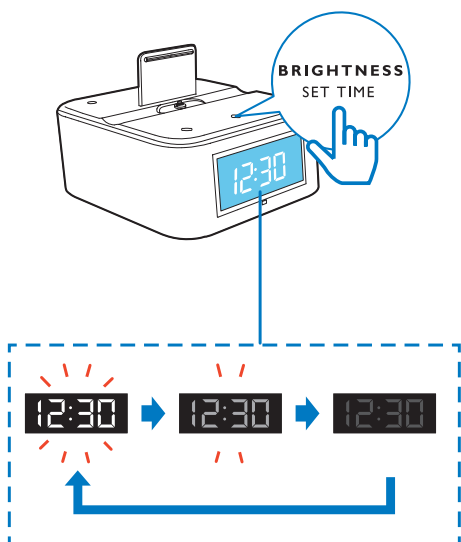
## Indtil tiden

- 1 Tryk på **BRIGHTNESS/SET TIME** og hold den nede i to sekunder.  
↳ [24H] eller [12H] begynder at blinke.
- 2 Tryk på **-VOL/TIME** eller **VOL/TIME +** for at vælge [24H] eller [12H] for 24- eller 12-timers format.
- 3 Tryk på **BRIGHTNESS/SET TIME** for at bekræfte.  
↳ Timetallet og minuttallet begynder at blinke.
- 4 Tryk på **-VOL/TIME** eller **VOL/TIME +** gentagne gange for at indstille timetallet.
- 5 Tryk på **BRIGHTNESS/SET TIME** for at bekræfte.  
↳ Minutcifrene begynder at blinke.
- 6 Tryk på **-VOL/TIME** eller **VOL/TIME +** gentagne gange for at indstille minuttallet.
- 7 Tryk på **BRIGHTNESS/SET TIME** for at bekræfte.  
↳ Det indstillede klokkeslæt vises.

---

## Juster lysstyrken for displayet

Tryk gentagne gange på **BRIGHTNESS/SET TIME** for at vælge et lysstyrkeniveau.



## 4 Afspilning via Bluetooth

Med **AS130** kan du lytte til lyd på to måder:

- via manuel Bluetooth-tilslutning;
- Via automatisk Bluetooth-forbindelse med **Philips Bluetooth Audio Connect**-programmet.

---

### Kompatibel med Android™

For at få mest muligt udbytte af din dockinghøjttaler bør din Android-enhed opfylde følgende krav:

- med Android-operativsystem (version 2.1 eller nyere),
- med Bluetooth-software (version 2.1 eller nyere) og
- med et mikro-USB-stik.

Til andre enheder med mikro-USB-stik og Bluetooth-funktion kan du stadig bruge dockinghøjttaleren til følgende:

- oplade din enhed via USB-stikket, og
- lytte til lyd via Bluetooth.

---

### Afspil lyd via manuel Bluetooth-tilslutning

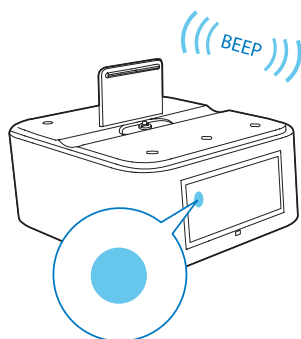
Dockinghøjttaleren anvender trådløs Bluetooth-teknologi til at streamer musik fra din bærbare enhed til højttaleren.



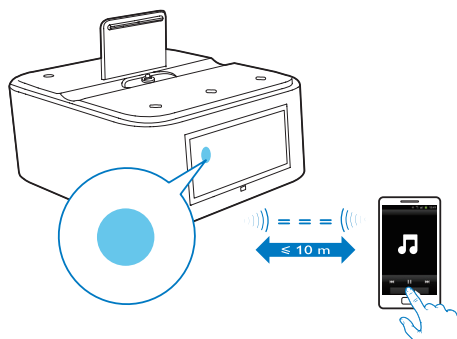


## Bemærk

- Philips kan ikke garantere kompatibilitet med alle Bluetooth-enheder.
- Inden du parrer en enhed med denne dockinghøjttaler, skal du læse brugervejledningen for at kontrollere, at den er kompatibel med Bluetooth. Sørg for, at den tilsluttede Bluetooth-enhed understøtter Advanced Audio Distribution Profile (A2DP) og Audio Video Remote Control Profile (AVRCP).
- Produktet kan huske højst 4 parrede enheder.
- Sørg for, at Bluetooth-funktionen er aktiveret på enheden, og at enheden er indstillet til at være synlig for alle andre Bluetooth-enheder.
- Dækningsområdet mellem denne dockinghøjttaler og en Bluetooth-enhed er ca. 10 meter.
- Enhver forhindring mellem denne dockinghøjttaler og en Bluetooth-enhed kan reducere dækningsområdet.
- Hold afstand fra andre elektroniske enheder, der kan forårsage interferens.



- 4 Afspil lyd på din Bluetooth-enhed.  
↳ Lyden kommer ud af dockinghøjttaleren.

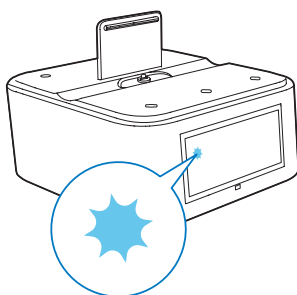


### Tip

- Hvis du vil rydde de parrede enheder fra **AS130**, skal du trykke på **POWER** og holde den nede i fem sekunder.

## Parring med Bluetooth-enheder

- 1 Tryk på **POWER** for at tænde for dockinghøjttaleren.  
↳ Bluetooth-indikatoren blinker på displaypanelet.



- 2 På dine Android-enheder skal du aktivere Bluetooth-funktionen og søge efter **AS130**.
- 3 I enhedslisten skal du trykke på **PHILIPAS130**.  
↳ Efter at forbindelsen er oprettet, bipper **AS130** to gange, og Bluetooth-indikatoren lyser konstant.

## Afspil lyd via automatisk Bluetooth-forbindelse med Philips Bluetooth Audio Connect

Philips Bluetooth Audio Connect etablerer automatisk Bluetooth-forbindelsen ved at tilføje en genvej til dit dockingsystem på

startskærbilledet på din Android-enhed. Hvis du vil nyde godt af funktionen, anbefales det, at du downloader og installerer dette gratis program.

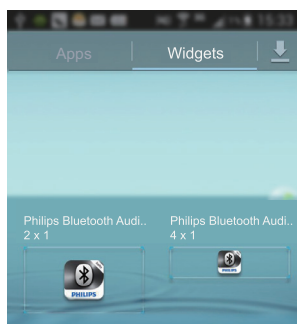
## Installer Philips Bluetooth Audio Connect-app'en

Du kan søge efter **Philips Bluetooth Audio Connect** fra **Google Play** direkte og installere app'en.

### Bemærk

- Kontroller, at din Android-enhed har forbindelse til internettet.
- Kontroller, at **Google Play** er tilgængeligt på din Android-enhed.

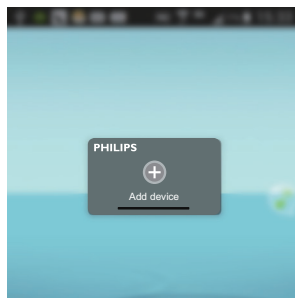
- 1 Søg efter **Philips Bluetooth Audio Connect**-app'en på din enheds Play Store.
- 2 I listen over søgeresultater skal du finde og trykke på **Philips Bluetooth Audio Connect** for at påbegynde download.
- 3 Følg vejledningen på skærmen for at installere **Philips Bluetooth Audio Connect**.
- 4 Når installationen er fuldført, skal du trykke på **Udført**.  
↳ To **Philips Bluetooth Audio Connect** widgets installeres og gemmes i widgets-skærbilledet.



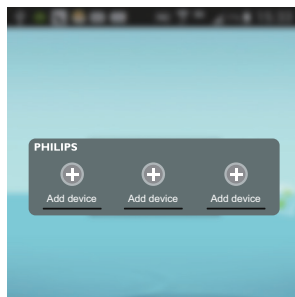
## Tilføj Philips widget'en på dit startskærbillede

Tilføj en eller begge widgets på startskærbilledet på din Android-enhed (se brugervejledningen til enheden).

- Philips Bluetooth Audio Connect 2 X 1: tilføj en af dine foretrukne Bluetooth-enheder



- Philips Bluetooth Audio Connect 4 X 1: tilføj tre af dine foretrukne Bluetooth-enheder



## Aktiver Bluetooth med Philips Bluetooth Audio Connect-app'en

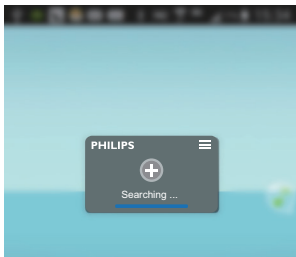
### Tilføj AS130 på dit startskærbillede

#### Bemærk

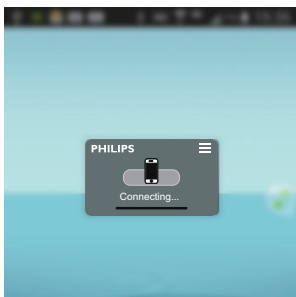
- Sørg for, at **AS130** er tændt.

- 1 På startskærbilledet på din Android-enhed skal du trykke på den pågældende

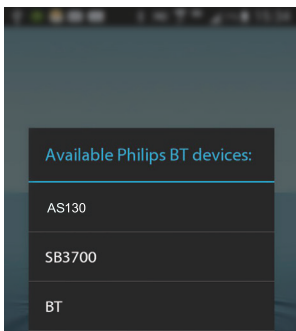
widget for at søge efter og tilslutte andre Bluetooth-enheder.



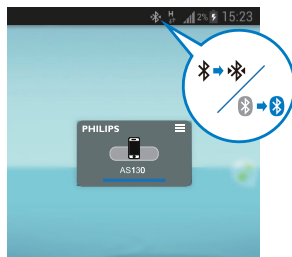
- ↳ Den pågældende widget begynder at søge efter og tilslutte Bluetooth-enheder, der kan parres automatisk.
- ↳ Bluetooth-funktionen på din enhed aktiveres automatisk.



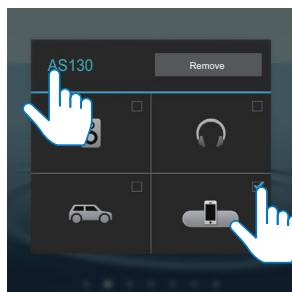
- Hvis det er nødvendigt, kan du vælge **AS130** fra den tilgængelige Philips BT-enhedsliste for at fortsætte forbindelsen.



- ↳ Det kan tage et par sekunder at oprette forbindelsen.
- ↳ Efter at forbindelsen er oprettet, føjes **AS130** til startskærm-billedet, og et andet Bluetooth-ikon vises øverst på skærm-billedet.
- ↳ **AS130** bipper to gange.



- 2 Hvis det er nødvendigt, kan du trykke på ≡ øverst på den widget, du vil omdøbe, eller ændre ikonet for **AS130**.
  - Tryk på **AS130**, og indtast det nye navn.
  - Tryk på afkrydsningsfeltet for at skifte ikonet for din enhed.



- 3 Afspil lyd på din Android-enhed.
  - ↳ Lyden kommer ud af dockinghøjtaleren.

### Næste gang programmet startes

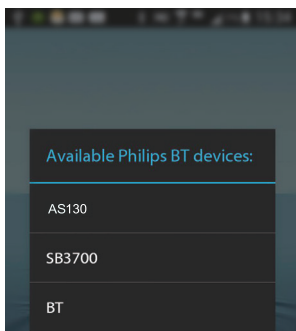
- 1 Næste gang du tænder **AS130**, opretter dockingsystemet automatisk forbindelse til den sidst parrede enhed.
  - Hvis to eller tre parrede enheder er tændt, skal du trykke på **AS130** på din Android-enhed for at parre.

↳ Når forbindelsen er oprettet, vises et andet Bluetooth-ikon øverst på skærbilledet, og **AS130** bipper to gange.

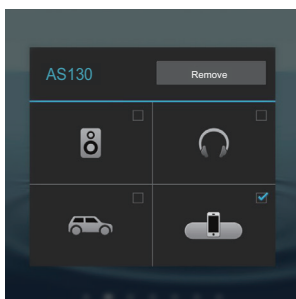
- 2 Afspil lyd på din Android-enhed.  
↳ Lyden kommer ud via dockingsystemet.

## Fjern AS130 fra startskærbilledet

- 1 Tryk på ☰ øverst på widget'en.  
↳ En liste over tilgængelige Philips BT-enheder vises.
- 2 Vælg **AS130**.



- 3 Tryk på Fjern.



## Afbryd en enhed

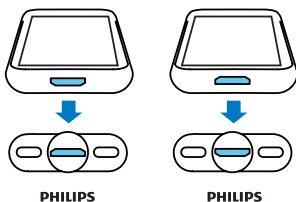
For at afbryde en Bluetooth-enhed,

- Tryk på **SOURCE/SET** for at vælge en anden kilde.
- Deaktiver Bluetooth-funktionen på din enhed; eller
- Placer den uden for kommunikationsrækkevidden.  
↳ Bluetooth-indikatoren slukkes.

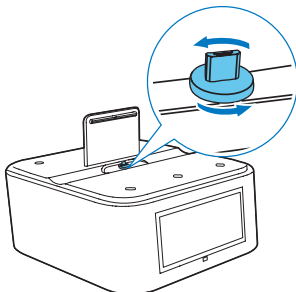
# 5 Dock og oplad din Android-telefon

Tilslut din Android-enhed til mikro-USB-stikket for opladning.

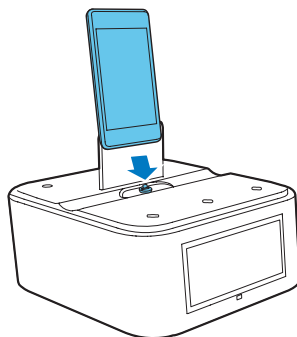
- 1 Kontroller retningen på mikro-USB-stikket på din Android-enhed.



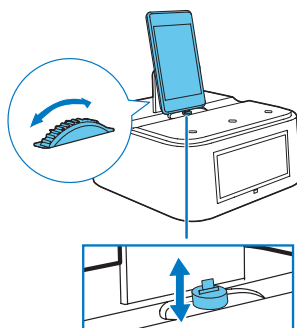
- Hvis det er nødvendigt, skal du dreje USB-stikket på dockinghøjtaleren.



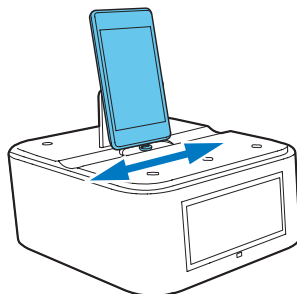
- 2 Tilslut din Android-enhed til mikro-USB-stikket.



- 3 Drej hjulet for at justere højden på mikro-USB-stikket.



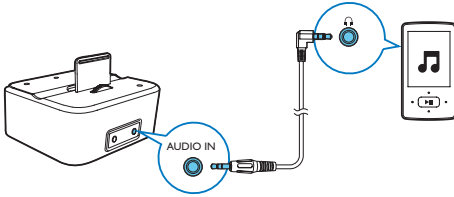
- 4 Skub stikket for at placere din Android-enhed stabilt på docken.



- ↳ Når dockinghøjtaleren slutes til strømmen, begynder den dockede enhed automatisk at oplade.

## 6 Afspilning via lyd kabel

Via et MP3 link-kabel kan du også afspille på **AS130** fra en ekstern lydenhed som f.eks. en MP3-afspiller:



- 1 Tilslut et lydindgangskabel med et 3,5 mm stik i begge ender mellem
  - **AUDIO IN**-stikket på denne dockinghøjtaler og
  - hovedtelefonstikket på en ekstern enhed.
- 2 Afspil lyd på den eksterne enhed (se enhedens brugervejledning).

## 7 Reguler lydstyrken

Tryk på **-VOL/TIME/VOL/TIME +** for at øge eller reducere lydstyrken.

# 8 Produktinforma- tion



## Bemærk

- Produktoplysninger kan ændres uden varsel.

## Generelle oplysninger

Vekselstrøm	Model: AS100-050-AE200 Indgang: 100-240V ~, 50/60 Hz, 0,5 A Udgang: 5V == 2,0 A
Strømforsbrug ved drift	< 15 W
Strømforsbrug ved standby	< 1 W
Maks. Android-udgang	5V == 1 A
Mål	
- Hovedenhed (B x H x D)	137 x 98 x 141 mm
Vægt	
- Med emballage	1,0 kg
- Hovedenhed	0,56 kg

## Bluetooth

Bluetooth-specifikationer	V3.0 + EDR
Understøttede profiler	A2DP 1.0/AVRCP 1.0
Område	10 m (i fri luft)

## Forstærker

Vurderet effekt	2 x 2,5 W RMS
Frekvensgang	63 - 16000 Hz, ± 3 dB
Signal-/støjforhold	> 55 dB
Samlet harmonisk forvrængning	< 1 %
MP3 LINK	650 mV RMS

## Højtalere

Højtalerimpedans	4 ohm
Højtalerdriver	1,5" bredspektret

# 9 Fejlfinding



## Advarsel

- Kabinettet bør aldrig tages af enheden.

Prøv aldrig selv at reparere systemet, da garantien i så fald bortfalder. Hvis der forekommer fejl på enheden, bør du kontrollere følgende punkter; inden du bestiller reparation. Hvis der fortsat er problemer, skal du gå til Philips websted på ([www.philips.com/support](http://www.philips.com/support)). Når du kontakter Philips, skal du sørge for, at enheden er i nærheden, og at modelnummeret og serienummeret er tilgængelige.

---

## Generelt

### Ingen strøm

- Kontroller, at enhedens strømkabel er korrekt tilsluttet.
- Kontroller, at der er strøm i stikkontakten.

### Ingen lyd eller dårlig lyd

- Juster lydstyrken på din dockinghøjtaler og Bluetooth-enheden.
- Sørg for, at Bluetooth-forbindelsen er gyldig mellem din Bluetooth-enhed og dockinghøjtaleren.

### Urindstilling slettet

- Strømmen er blevet afbrudt, eller strømkablet er blevet frakoblet.
- Indstil uret igen.

---

## Om Bluetooth-enhed

Musikafspilning kan ikke foretages på systemet selv efter gennemført Bluetooth-tilslutning.

- Enheden kan ikke bruges sammen med systemet til at afspille musik.

Lydkvaliteten er dårlig efter tilslutning af en Bluetooth-aktiveret enhed.

- Bluetooth-modtagelsen er dårlig. Flyt enheden tættere på systemet, eller fjern alle forhindringer mellem enheden og systemet.

**Kan ikke oprette forbindelse til systemet.**

- Enheden understøtter ikke de profiler; der kræves til systemet.
- Enhedens Bluetooth-funktion er ikke aktiveret. Se i enhedens brugervejledning, hvordan funktionen aktiveres.
- Systemet er ikke i paringstilstand.
- Systemet har allerede forbindelse til en anden Bluetooth-aktiveret enhed. Afbryd forbindelsen til den enhed eller alle andre forbundne enheder; og prøv igen.

**Den parrede enhed kobler til og fra hele tiden.**

- Bluetooth-modtagelsen er dårlig. Flyt enheden tættere på systemet, eller fjern alle forhindringer mellem enheden og systemet.
- På nogle enheder deaktiveres Bluetooth-forbindelsen muligvis automatisk for at spare strøm. Dette er ikke tegn på en funktionsfejl i systemet.



# 10 Meddelelse

Enhver ændring af dette apparat, som ikke er godkendt af Gibson Innovations, kan annullere brugerens ret til at betjene dette udstyr.

---

## Overholdelse

### CE 0890

Dette produkt overholder EU's krav om radiointerferens.

Herved erklærer Gibson Innovations, at dette produkt overholder de væsentlige krav og andre relevante bestemmelser i direktivet 1999/5/EC.

Du kan se overensstemmelseserklæringen på [www.philips.com/support](http://www.philips.com/support).

---

## Genanvendelse



Dit produkt er udviklet og fremstillet i materialer og komponenter af høj kvalitet, som kan genbruges.

Når et produkt bærer et affaldsspandssymbol med et kryds på, betyder det, at produktet er underlagt det europæiske direktiv 2002/96/EC:



Bortskaf aldrig produktet sammen med andet husholdningsaffald. Sørg for at kende de lokale regler om separat indsamling af elektriske og elektroniske produkter. Korrekt bortskaffelse af udtjente produkter er med til at forhindre negativ påvirkning af miljøet og menneskers helbred.

## Miljøoplysninger

Al unødvendig emballage er udeladt. Emballagen er forenklet og består af tre materialer: Pap (kasse), polystyrenskum (buffer) og polyethylen (poser, beskyttende skumfolie).

Systemet består af materiale, der kan genbruges, hvis det adskilles af et specialfirma. Overhold de lokale regler angående udsmidning af emballage, opbrugte batterier og gammelt udstyr.

---

## Varemærker

Bluetooth®-mærket og -logoet er registrerede varemærker tilhørende Bluetooth SIG, Inc., og Gibson Innovations' brug af sådanne mærker sker under licens.



2015 © Gibson Innovations Limited. All rights reserved.  
This product has been manufactured by, and is sold under  
the responsibility of Gibson Innovations Ltd., and Gibson  
Innovations Ltd. is the warrantor in relation to this product.  
Philips and the Philips Shield Emblem are registered  
trademarks of Koninklijke Philips N.V. and are used under  
license from Koninklijke Philips N.V.

AS130\_12\_UM\_V3.0

