

Завжди готові Вам допомогти

Зареєструйте свій виріб і отримайте підтримку тут:
www.philips.com/support



HTB5510D
HTB5540D
HTB5570D
HTB5575D

Посібник користувача

PHILIPS

Зміст

1 Важлива інформація	2
Безпека	2
Попередження про шкоду для здоров'я відео формату 3D	3
Догляд за виробом	3
Турбота про довкілля	4
2 Система домашнього кінотеатру	5
Головний блок	5
Пульт дистанційного керування	5
Роз'єми	6
3 Під'єднання і налаштування	8
Під'єднання гучномовців	8
Під'єднання до телевізора	9
Під'єднання цифрових пристроїв за допомогою з'єднання HDMI	11
Під'єднання аудіосигналу з телевізора та інших пристроїв	11
Налаштування гучномовців	12
Налаштування EasyLink (функція керування HDMI-CEC)	13
Під'єднання і налаштування домашньої мережі	14
4 Використання системи домашнього кінотеатру	17
Доступ до меню "дім"	17
Диски	17
Відтворення аудіо через Bluetooth	19
Файли з даними	20
USB-накопичувачі	21
Параметри аудіо, відео та зображення	22
Радіо	23
MP3-програвач	24
iPod або iPhone	24
керуванням за допомогою смартфону	25
Пошук у Smart TV	26
Огляд комп'ютера за допомогою з'єднання DLNA	28
Караоке	30
Вибір параметрів звуку	31

5 Зміна параметрів	33
Налаштування мови	33
Параметри зображення і відео	33
Параметри аудіо	34
Параметри батьківського контролю	34
Параметри дисплея	34
Енергозберігаючі параметри	34
Параметри гучномовців	35
Відновлення заводських налаштувань	35

6 Оновлення програмного забезпечення	36
Порівняння версії програмного забезпечення	36
Оновлення програмного забезпечення за допомогою USB-накопичувача	36
Оновлення програмного забезпечення через Інтернет	37

7 Специфікації пристрою	38
--------------------------------	----

8 Усунення несправностей	43
---------------------------------	----

9 Примітка	47
Авторське право	47
Програмне забезпечення з відкритим кодом	47
Товарні знаки	47

10 Код мови	49
--------------------	----

11 Показчик	50
--------------------	----

Служба підтримки споживачів
тел.: 0-800-500-697
(дзвінки зі стаціонарних телефонів на території України безкоштовні)
для більш детальної інформації завітайте на www.philips.ua

Компанія Philips встановлює строк служби на даний виріб – не менше 5 років

1 Важлива інформація

Перед тим як використовувати виріб, прочитайте і візьміть до уваги всі інструкції. Якщо виріб буде пошкоджено внаслідок недотримання інструкцій, гарантіїні зобов'язання не будуть застосовуватись.

Безпека

Ризик ураження електричним струмом чи пожежі!

- Оберігайте виріб та аксесуари від дощу та води. Не ставте посудини з рідиною (наприклад, вази) поблизу пристрою. Якщо на виріб або всередину нього потрапить рідина, негайно від'єднайте виріб від розетки. Для перевірки виробу перед використанням зверніться до Центру обслуговування клієнтів Philips.
- Не ставте виріб та аксесуари поблизу відкритого вогню або інших джерел тепла, також оберігайте від тривалого потрапляння прямих сонячних променів.
- Не вставляйте сторонні предмети у вентиляційні чи інші отвори виробу.
- Якщо для вимикання пристрою використовується штепсельна вилка або штепсель, слід стежити за його справністю.
- Батареї (комплект батарей або вставлені батареї) слід оберігати від надмірної дії тепла, наприклад сонячних променів, вогню тощо.
- Перед грозою від'єднайте виріб від розетки.
- Коли від'єднуєте кабель живлення, завжди тягніть за штекер, а не за кабель.

Ризик короткого замикання або пожежі!

- Перед тим як під'єднувати виріб до розетки, перевірте, чи напруга в мережі відповідає значенню напруги, вказаному

на задній панелі або знизу виробу. Ніколи не під'єднуйте виріб до розетки, якщо значення напруги відрізняються.

Існує ризик травмування користувача або пошкодження системи домашнього кінотеатру!

- Для виробів, що монтуються на стіні, використовуйте лише настінний кронштейн із комплекту. Встановлюйте кронштейн на стіну, яка здатна витримати вагу виробу і настінного кріплення. Компанія Koninklijke Philips Electronics N.V. не несе відповідальності за неналежне настінне кріплення, яке спричинило нещасний випадок або травмування користувача.
- Для гучномовців, які встановлюються на підставку, використовуйте лише підставку, що додається. Надійно прикріплюйте підставки до гучномовців. Ставте підставки на рівну горизонтальну поверхню, що може витримати вагу гучномовця та підставки.
- Не ставте виріб або інші предмети на кабелі живлення чи на інше електричне обладнання.
- Якщо виріб транспортувався за температури нижче 5°C, розпакуйте його і зачекайте, поки він нагріється до кімнатної температури, перш ніж підключати його до електромережі.
- Видиме і невидиме лазерне випромінювання у разі відкриття. Уникайте впливу променів.
- Не торкайтеся дискової оптичної лінзи всередині відділення для дисків.
- Частини виробу може бути виготовлено зі скла. Для запобігання травмуванню і пошкодженню користуйтеся виробом обережно.

Ризик перегрівання!

- Не встановлюйте виріб у закритому просторі. Завжди залишайте не менше 10 см простору навколо виробу для забезпечення належної вентиляції. Слідкуйте, щоб занавіски або інші

предмети не закривали вентиляційні отвори виробу.

Ризик отруєння і забруднення навколишнього середовища!

- Не використовуйте одночасно різні типи батарей (старі та нові, вуглецеві та лужні тощо).
- Внаслідок неправильної заміни батарей існує небезпека вибуху. Заміняйте батарею лише батареєю того самого або еквівалентного типу.
- Якщо батареї розряджені або Ви не плануєте користуватися пультом дистанційного керування протягом тривалого часу, батареї слід вийняти.
- Батареї містять хімічні речовини, тому утилізуйте їх належним чином.

Ризик проковтування батарей!

- Виріб або пульт дистанційного керування можуть містити батарею таблеткового типу, яку можна легко проковтнути. Завжди тримайте батареї подалі від дітей! Якщо батарею проковтнути, вона може спричинити серйозне травмування або смерть. Протягом двох годин після ковтання батареї можуть виникнути серйозні внутрішні опіки.
- Якщо ви підозрюєте, що хтось проковтнув батарею або вона потрапила в організм у будь-який інший спосіб, негайно зверніться до лікаря.
- У разі заміни батарей завжди зберігайте усі нові та використані батареї подалі від дітей. Замінивши батареї, надійно закривайте відділення для батарей.
- Якщо відділення для батарей неможливо надійно закрити, перестаньте користуватися виробом. Зберігайте його подалі від дітей та зверніться до виробника.



Цей пристрій є пристроєм КЛАСУ II з подвійною ізоляцією; захисне заземлення відсутнє.

Попередження про шкоду для здоров'я відео формату 3D

- Якщо Ви або хтось із Вашої сім'ї схильний до приступів епілепсії чи надто чутливий до світла, перед тим як переглядати вміст зі швидкою зміною зображень, мерехтінням світла або 3D-вміст, проконсультуйтеся з лікарем.
- Для запобігання запамороченню, головному болю чи втраті орієнтації не дивіться 3D-відео надто довго. У разі поганого самопочуття припиніть перегляд 3D-відео і тимчасово відкладіть потенційно небезпечні справи (наприклад, водіння машини), поки не зникнуть симптоми. Якщо симптоми не зникають, не відновлюйте перегляд 3D-відео, попередньо не проконсультувавшись із лікарем.
- Батьки повинні стежити за переглядом 3D-вмісту дітьми та за їх самопочуттям під час перегляду. Не рекомендується переглядати 3D-відео дітям до шести років, оскільки їхня зорова система ще недостатньо розвинена.

Догляд за виробом

- Не кладіть у відділення для дисків ніяких інших предметів, окрім дисків.
- Не вставляйте у відділення для дисків деформованих або потрісканих дисків.
- Якщо Ви не плануєте користуватися пристроєм протягом тривалого часу, вийміть диски з відділення для дисків.
- Чистіть пристрій лише ганчіркою із мікроволокна.

Турбота про довкілля



Виріб виготовлено з високоякісних матеріалів і компонентів, які можна переробити та використовувати повторно.

Не утилізуйте цей виріб з іншими побутовими відходами. Дізнайтеся про місцеву систему розділеного збору електричних та електронних пристроїв і батарей. Належна утилізація цих виробів допоможе запобігти негативному впливу на навколишнє середовище та здоров'я людей. Пристрій містить батареї, які не можна утилізувати зі звичайними побутовими відходами.

Дізнайтеся про місцеві правила окремого збору батарей. Належна утилізація батарей допоможе запобігти негативному впливу на навколишнє середовище та здоров'я людей.

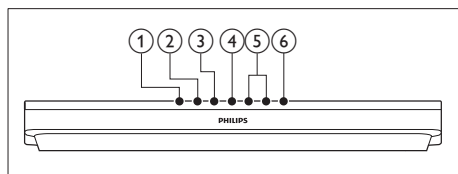
Для отримання додаткової інформації про центр переробки у своїй місцевості відвідайте веб-сайт www.recycle.philips.com.

2 Система домашнього кінотеатру

Вітаємо вас із покупкою та ласкаво просимо до клубу Philips! Щоб у повній мірі скористатися підтримкою, яку пропонує Philips (наприклад, сповіщення про оновлення програмного забезпечення виробу), зареєструйте свій виріб на веб-сайті www.philips.com/welcome.

Головний блок

У цьому розділі подано огляд головного блока.

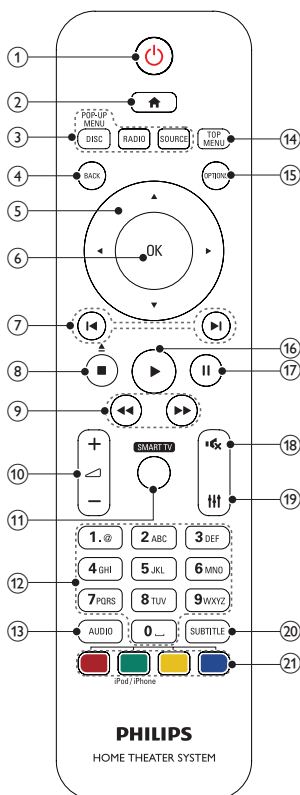


- ① **▲ (Відкрити/Закрити)**
Відкривання або закривання відсіку для дисків.
- ② **▶|| (Відтворення/Пауза)**
Відтворення, призупинення або відновлення відтворення.
- ③ **■ (Зупинка)**
Зупинка відтворення.
- ④ **SOURCE**
Вибір аудіоджерела, відеоджерела, радіо чи режиму Bluetooth для системи домашнього кінотеатру.
- ⑤ **▲ +/- (Гучність)**
Збільшення або зменшення рівня гучності.

- ⑥ **⏻ (Увімкнення режиму очікування)**
Увімкнення системи домашнього кінотеатру або перехід у режим очікування.

Пульт дистанційного керування

У цьому розділі подано огляд пульта дистанційного керування.



- ① **⏻ (Увімкнення режиму очікування)**
 - Увімкнення системи домашнього кінотеатру або перехід у режим очікування.
 - Коли увімкнено функцію EasyLink, натисніть та утримуйте цю кнопку

щонайменше 3 секунди, щоб усі під'єднані пристрої, сумісні із HDMI CEC, перейшли у режим очікування.

② **⬆ (Дім)**

Доступ до головного меню.

③ **Кнопки вибору джерела**

- **DISC/POP-UP MENU:** Доступ до диска. Доступ або вихід із меню диска під час його відтворення.
- **RADIO:** Доступ до FM-радіо.
- **SOURCE:** вибір джерела вхідного аудіосигналу чи режиму Bluetooth.

④ **BACK**

- Повернення до попереднього меню.
- У режимі радіо натисніть та утримуйте, щоб видалити попередньо встановлені радіостанції.

⑤ **Кнопки навігації**

- Навігація в меню.
- У режимі радіо натисніть стрілку ліворуч або праворуч, щоб розпочати автоматичний пошук.
- У режимі радіо натискайте кнопки вгору або вниз, щоб налаштувати радіочастоту.

⑥ **OK**

Підтвердження введення або вибору.

⑦ **◀ / ▶ (Попередній/Наступний)**

- Перехід до попередньої або наступної доріжки, розділу чи файлу.
- Вибір попередньо налаштованої станції в режимі радіо.

⑧ **■ (Зупинка) / ▲ (Вийняти/Відкрити/Закрити)**

- Зупинка відтворення.
- Натисніть та утримуйте протягом 3 секунд, щоб відкрити або закрити відсік для дисків чи вийняти диск.

⑨ **◀◀ / ▶▶ (Швидка прокрутка назад / Швидка прокрутка вперед)**

Пошук назад або вперед. Натискайте кілька разів, щоб вибрати швидкість пошуку.

⑩ **◀ +/- (Гучність)**

Збільшення або зменшення рівня гучності.

⑪ **SMART TV**

Доступ до Інтернет-послуги Smart TV.

⑫ **Буквено-цифрові кнопки**

Введення цифр або літер (методом написання SMS-повідомлень).

⑬ **AUDIO**

Вибір мови аудіосупроводу або каналу.

⑭ **TOP MENU**

Доступ до головного меню диска.

⑮ **OPTIONS**

- Доступ до додаткових параметрів відтворення під час відтворення вмісту диска або USB-накопичувача.
- Налаштування радіостанції у режимі радіо.

⑯ **▶ (Відтворення)**

Відтворення або відновлення відтворення.

⑰ **⏸ (Пауза)**

Призупинення відтворення.

⑱ **✖ (Вимкнення звуку)**

Вимкнення або відновлення звуку.

⑲ **⏮**

Вхід або вихід з меню параметрів звуку.

⑳ **SUBTITLE**

Вибір мови субтитрів для відтворення відео.

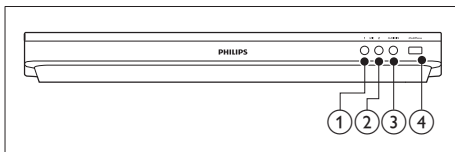
㉑ **Кольорові кнопки**

- Вибір завдань або параметрів для дисків Blu-ray.
- Вибір iPod/iPhone.

Роз'єми

У цьому розділі подано огляд роз'ємів на системі домашнього кінотеатру.

Роз'єми на передній панелі

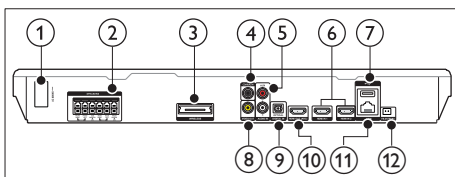


- ① **MIC 1**
Аудіовхід із мікрофону.
- ② **MIC 2**
Аудіовхід із мікрофону.
- ③ **AUDIO IN**
Аудіовхід із MP3-програвача (3,5-мм роз'єм).
- ④ **iPod/iPhone (USB)**
 - Вхід для відтворення аудіо, відео та зображень, збережених на USB-накопичувачі.
 - Під'єднання до iPod чи iPhone.
 - Під'єднайте USB-накопичувач для доступу до функції BD-Live.

Примітка

- У разі під'єднання MP3-програвача до системи домашнього кінотеатру за допомогою 3,5-мм аудіокабелю і для забезпечення належного функціонування системи домашнього кінотеатру переконайтеся, що Ви під'єднуєте MP3-програвач до роз'єму **AUDIO IN**, а не до роз'єму **MIC 1** чи **MIC 2**.

Роз'єми на задній панелі



- ① **AC MAINS**
Під'єднайте кабель змінного струму, що додається.

- ② **SPEAKERS**
Під'єднання до гучномовців і сабвуфера з комплекту.
- ③ **Wireless Rear Audio**
Під'єднання до бездротового модуля Philips. (Модель: Philips RWSS5512, додатково доступно у Вашому регіоні).
- ④ **DIGITAL IN-COAXIAL**
Під'єднання до коаксіального аудіовиходу на телевізорі або на іншому цифровому пристрої.
- ⑤ **AUDIO IN-AUX**
Під'єднання до аналогового аудіовиходу на телевізорі або на іншому аналоговому пристрої.
- ⑥ **HDMI IN1 / HDMI IN2**
Під'єднання до виходу HDMI на цифровому пристрої.
- ⑦ **USB**
Роз'єм для USB-накопичувача. USB-накопичувач використовується для прокату мережевого відео.
- ⑧ **VIDEO OUT**
Під'єднання до композитного відеовиходу на телевізорі.
- ⑨ **DIGITAL IN-OPTICAL**
Під'єднання до оптичного аудіовиходу на телевізорі або на іншому цифровому пристрої.
- ⑩ **HDMI OUT (ARC)**
Під'єднання до входу HDMI на телевізорі.
- ⑪ **LAN**
Під'єднання до роз'єму локальної мережі на широкосмуговому модемі або маршрутизаторі.
- ⑫ **FM ANTENNA**
Під'єднайте FM-антену, що додається.

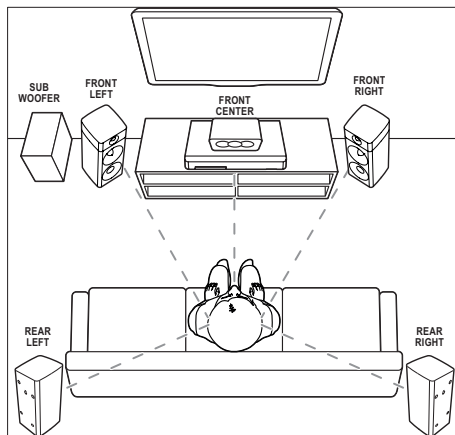
3 Під'єднання і налаштування

У цьому розділі подано інформацію про під'єднання системи домашнього кінотеатру до телевізора та інших пристроїв і її налаштування.

Інформацію про основні під'єднання системи домашнього кінотеатру та аксесуари див. у короткому посібнику.

Примітка

- Позначення та норми живлення можна знайти в таблиці з даними, що знаходиться позаду або знизу виробу.
- Перш ніж виконувати або змінювати будь-які під'єднання, слід перевірити, чи усі пристрої від'єднано від розеток.



* Фактичний вигляд гучномовця може відрізнятися від зображення вище.

Примітка

- Ефект об'ємного звуку залежить від таких факторів, як форма та розмір кімнати, тип стін і стелі, вікна та відбиваючі поверхні, а також акустичні характеристики гучномовців. Змінійте положення гучномовців, поки не знайдете найкраще місце.

Під'єднання гучномовців

Кабелі гучномовців мають кольорові позначки, щоб їх легко було під'єднувати. Щоб під'єднати гучномовець до системи домашнього кінотеатру, вставте кабель гучномовця у роз'єм відповідного кольору.

Положення гучномовців відіграє важливу роль у створенні ефекту об'ємного звуку. Для найкращого ефекту спрямовуйте всі гучномовці до себе та розташовуйте близько рівня вух (коли сидите).

Виконайте подані нижче загальні вказівки для розміщення гучномовців.

- 1** Ваше розташування:
Центр області прослуховування.
- 2** **FRONT CENTER** (передній центральний) гучномовець:
Розташовуйте центральний гучномовець безпосередньо перед собою вище або нижче телевізора.
- 3** **FRONT LEFT** (передній лівий) і **FRONT RIGHT** (передній правий) гучномовці:
Розташовуйте лівий і правий гучномовці спереду та на однаковій відстані від центрального гучномовця. Слідкуйте, щоб лівий, правий і центральний гучномовці були на однаковій відстані від Вас.
- 4** **REAR LEFT** (задній лівий) і **REAR RIGHT** (задній правий) гучномовці:

Розташовуйте задні гучномовці об'ємного звуку зліва та справа від себе і на рівні або трохи позаду себе.

- 5 SUBWOOFER (сабвуфер):**
Розташуйте сабвуфер на відстані принаймні один метр праворуч або ліворуч від телевізора. Дотримайтесь відстані приблизно 10 см від стіни.

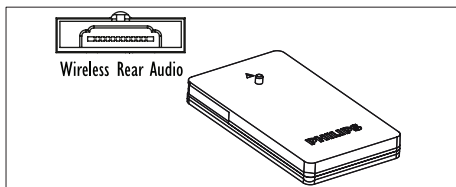
Зміна задніх гучномовців на бездротові

Під'єднайте задні гучномовці до системи домашнього кінотеатру в бездротовий спосіб за допомогою модуля бездротового зв'язку. Детальнішу інформацію див. у посібнику користувача модуля бездротового зв'язку.

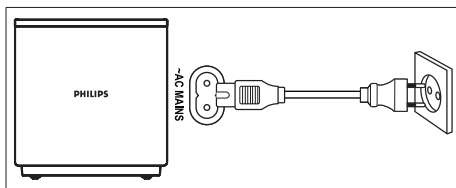
Що потрібно?

- Модуль бездротового зв'язку Philips. (Модель: Philips RWSS5512, додатково доступно у Вашому регіоні).

- 1** Під'єднайте бездротовий передавач до роз'єму **Wireless Rear Audio** на системі домашнього кінотеатру.



- 2** Під'єднайте задні гучномовці до бездротового приймача.
- 3** Підключіть бездротовий приймач до мережі.



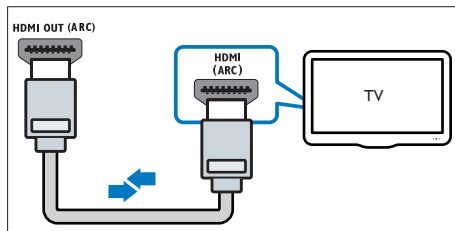
Під'єднання до телевізора

Під'єднайте систему домашнього кінотеатру до телевізора та переглядайте відео. Аудіо з телевізора можна чути завдяки гучномовцям системи домашнього кінотеатру. Використовуйте найкращий тип з'єднання на системі домашнього кінотеатру та телевізорі.

Варіант № 1: під'єднання до телевізора за допомогою HDMI (ARC)

Найкраща якість відео

Система домашнього кінотеатру підтримує версію HDMI ARC (реверсивний звуковий канал). Якщо телевізор підтримує з'єднання HDMI ARC, можна прослуховувати аудіо з телевізора через систему домашнього кінотеатру за допомогою кабелю HDMI.



- 1** За допомогою високошвидкісного кабелю HDMI з'єднайте роз'єм **HDMI OUT (ARC)** на системі домашнього кінотеатру з роз'ємом **HDMI ARC** на телевізорі.
- Роз'єм **HDMI ARC** на телевізорі може мати різні позначення. Детальнішу інформацію читайте в посібнику користувача телевізора.
- 2** На телевізорі увімкніть операції **HDMI-CEC**. Детальнішу інформацію читайте в посібнику користувача телевізора.
- HDMI-CEC** – це технологія, яка дає можливість керувати різними пристроями, які підтримують зв'язок CEC і з'єднані кабелем

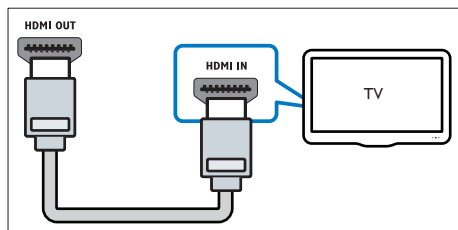
HDMI, за допомогою одного пульта дистанційного керування. Наприклад, натисненням однієї кнопки можна регулювати гучність як на телевізорі, так і на під'єднаній системі домашнього кінотеатру. (див. 'Налаштування EasyLink (функція керування HDMI-CEC)' на сторінці 13)

- 3** Якщо аудіо з телевізора не чути через систему домашнього кінотеатру, налаштуйте його відтворення вручну. (див. 'Налаштування відтворення аудіо' на сторінці 14)

Варіант № 2: під'єднання до телевізора за допомогою стандартного з'єднання HDMI

Найкраща якість відео

Якщо телевізор не підтримує з'єднання HDMI ARC, під'єднуйте до нього систему домашнього кінотеатру за допомогою стандартного з'єднання HDMI.



- 1** За допомогою високошвидкісного кабелю HDMI з'єднайте роз'єм **HDMI OUT (ARC)** на системі домашнього кінотеатру з роз'ємом **HDMI** на телевізорі.
- 2** Під'єднайте аудіокабель, щоб прослуховувати аудіо з телевізора через систему домашнього кінотеатру (див. 'Під'єднання аудіосигналу з телевізора та інших пристроїв' на сторінці 11).

- 3** На телевізорі увімкніть операції HDMI-CEC. Детальнішу інформацію читайте в посібнику користувача телевізора.

- HDMI-CEC – це технологія, яка дає можливість керувати різними пристроями, які підтримують зв'язок CEC і з'єднані кабелем HDMI, за допомогою одного пульта дистанційного керування. Наприклад, натисненням однієї кнопки можна регулювати гучність як на телевізорі, так і на під'єднаній системі домашнього кінотеатру. (див. 'Налаштування EasyLink (функція керування HDMI-CEC)' на сторінці 13)

- 4** Якщо аудіо з телевізора не чути через систему домашнього кінотеатру, налаштуйте його відтворення вручну. (див. 'Налаштування відтворення аудіо' на сторінці 14)



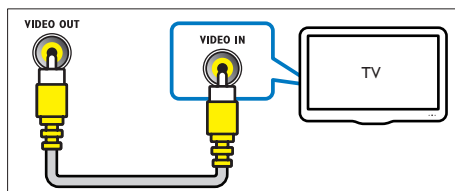
Примітка

- Якщо телевізор обладнано роз'ємом DVI, для під'єднання до нього системи домашнього кінотеатру можна скористатися адаптером HDMI/DVI. Однак, деякі функції можуть бути недоступними.

Варіант № 3: під'єднання до телевізора за допомогою композитного відеокабелю

Стандартна якість відео

Якщо телевізор не має роз'ємів HDMI, використовуйте композитне відеоз'єднання. Композитне з'єднання не підтримує відтворення відео високої чіткості.



- 1 За допомогою композитного відеокабелю з'єднайте роз'єм **VIDEO OUT** на системі домашнього кінотеатру з роз'ємом **VIDEO IN** на телевізорі.
 - Композитний відеороз'єм може мати позначення **AV IN**, **COMPOSITE** або **BASEBAND**.
- 2 Під'єднайте аудіокабель, щоб прослуховувати аудіо з телевізора через систему домашнього кінотеатру (див. 'Під'єднання аудіосигналу з телевізора та інших пристроїв' на сторінці 11).
- 3 Під час перегляду телепрограм кілька разів натисніть на системі домашнього кінотеатру **SOURCE**, щоб вибрати відповідний аудіовхід.
- 4 Під час перегляду відео переключіть телевізор на відповідний відеовхід. Детальнішу інформацію читайте в посібнику користувача телевізора.

Під'єднання цифрових пристроїв за допомогою з'єднання HDMI

Під'єднуйте цифрові пристрої (такі як телеприставки, ігрові консолі або відеокамери) до системи домашнього кінотеатру за допомогою одного з'єднання HDMI. У разі під'єднання пристроїв у такий спосіб і відтворення файлу чи гри:

- відео автоматично відображається на екрані телевізора;
- звук автоматично відтворюється на системі домашнього кінотеатру.

- 1 За допомогою високошвидкісного кабелю HDMI з'єднайте роз'єм **HDMI OUT** на цифровому пристрої з роз'ємом **HDMI IN 1/2** на системі домашнього кінотеатру.
- 2 Під'єднайте систему домашнього кінотеатру до телевізора за допомогою **HDMI OUT (ARC)**.

- Якщо телевізор не підтримує HDMI CEC, виберіть відповідний відеовхід на телевізорі.

- 3 На під'єднаному пристрої увімкніть операції HDMI-CEC. Детальнішу інформацію читайте в посібнику користувача пристрою.
 - Якщо аудіо з цифрового пристрою не відтворюється через систему домашнього кінотеатру, налаштуйте його відтворення вручну. (див. 'Налаштування відтворення аудіо' на сторінці 14)
 - Можна також кілька разів натиснути на системі домашнього кінотеатру **SOURCE**, щоб вибрати відповідний вхід HDMI.

Під'єднання аудіосигналу з телевізора та інших пристроїв

Відтворюйте аудіосигнал із телевізора або інших пристроїв за допомогою гучномовців системи домашнього кінотеатру.

Використовуйте найкращий тип з'єднання на системі домашнього кінотеатру, телевізорі та інших пристроях.

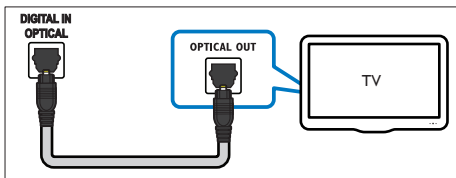


Примітка

- Якщо систему домашнього кінотеатру під'єднано до телевізора за допомогою з'єднання HDMI ARC, аудіоз'єднання не потрібне. (див. 'Варіант № 1: під'єднання до телевізора за допомогою HDMI (ARC)' на сторінці 9)

Варіант №1: під'єднання аудіо за допомогою цифрового оптичного кабелю

Найкраща якість звуку

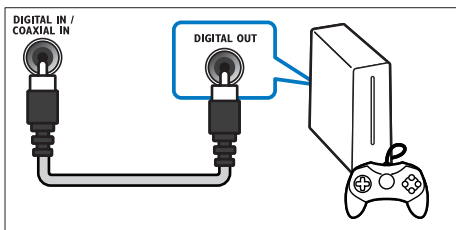


- 1 За допомогою оптичного кабелю з'єднайте роз'єм **OPTICAL** на системі домашнього кінотеатру з роз'ємом **OPTICAL OUT** на телевізорі або іншому пристрої.

- Цифровий оптичний роз'єм може мати позначення **SPDIF** або **SPDIF OUT**.

Варіант №2: під'єднання аудіо за допомогою цифрового коаксіального кабелю

Хороша якість звуку

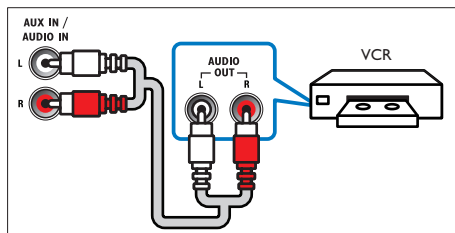


- 1 За допомогою коаксіального кабелю з'єднайте роз'єм **COAXIAL** на системі домашнього кінотеатру з роз'ємом **COAXIAL/DIGITAL OUT** на телевізорі або іншому пристрої.
- Цифровий коаксіальний роз'єм може мати позначення **DIGITAL AUDIO OUT**.

Варіант № 3: під'єднання аудіо за допомогою аналогових аудіокабелів

Стандартна якість звуку

- 1 За допомогою аналогового кабелю з'єднайте роз'єми **AUX** на системі домашнього кінотеатру з роз'ємами **AUDIO OUT** на телевізорі або іншому пристрої.



Налаштування гучномовців

Налаштовуйте гучномовці вручну для застосування власних налаштувань відтворення об'ємного звуку.

Перед використанням

Виконайте необхідні під'єднання, описані в короткому посібнику, після чого перемкніть телевізор на відповідне джерело для системи домашнього кінотеатру.

- 1 Натисніть **▲** (Дім).
- 2 Виберіть **[Налаштування]**, потім натисніть **OK**.
- 3 Виберіть **[Аудіо]** > **[Налаштування гучномовців]**.
- 4 Введіть відстань для кожного гучномовця, прослухайте пробний сигнал і налаштуйте гучність. Змінійте положення гучномовців, поки не знайдете найкраще місце.

Налаштування EasyLink (функція керування HDMI-CEC)

Ця система домашнього кінотеатру підтримує функцію Philips EasyLink, в якій використовується протокол HDMI-CEC (Consumer Electronics Control). Пристроями, сумісними із системою EasyLink, які під'єднуються через роз'єми HDMI, можна керувати за допомогою одного пульта дистанційного керування.



Примітка

- Залежно від виробника функція HDMI-CEC має багато назв. Інформацію про пристрій можна знайти в посібнику користувача цього пристрою.
- Компанія Philips не надає повної гарантії щодо функціональної сумісності з усіма пристроями HDMI-CEC.

Перед використанням

- Під'єднайте систему домашнього кінотеатру до пристрою, сумісного з HDMI-CEC, за допомогою з'єднання HDMI.
- Виконайте необхідні під'єднання, описані в короткому посібнику, після чого перемкніть телевізор на відповідне джерело для системи домашнього кінотеатру.

Увімкнення функції EasyLink

- 1 Натисніть **▲ (Дім)**.
- 2 Виберіть **[Налаштування]**, потім натисніть **OK**.
- 3 Виберіть **[EasyLink] > [EasyLink] > [Увімк.]**.
- 4 На телевізорі та інших під'єднаних пристроях увімкніть функцію керування HDMI-CEC. Детальнішу інформацію читайте в посібнику користувача телевізора або інших пристроїв.

- На телевізорі виберіть для функції виведення аудіо параметр "Підсилювач" (замість гучномовців телевізора). Детальнішу інформацію читайте в посібнику користувача телевізора.

Елементи керування EasyLink

Завдяки функції EasyLink керувати системою домашнього кінотеатру, телевізором та іншими під'єднаними пристроями, сумісними з HDMI-CEC, можна за допомогою одного пульта дистанційного керування.

- **[Відтворення одним дотиком]** (увімкнення одним дотиком): вставивши відеодиск у відділення для дисків, натисніть **▶ (Відтворення)**, щоб увімкнути телевізор із режиму очікування, і розпочніть відтворення диска.
- **[Режим очікування одним дотиком]** (перехід у режим очікування одним дотиком): якщо увімкнено функцію переходу в режим очікування одним дотиком, систему домашнього кінотеатру можна перемикаєти в режим очікування за допомогою пульта дистанційного керування телевізора або інших пристроїв HDMI-CEC.
- **[Керування аудіосистемою]** (керування звуком системи): якщо увімкнено функцію керування звуком системи, аудіосигнал під'єданого пристрою автоматично виводиться через гучномовці системи домашнього кінотеатру в разі відтворення його вмісту.
- **[Присвоєння аудіовходів]** (присвоєння аудіовходів): якщо функція керування звуком системи не працює, присвойте під'єднаний пристрій відповідному аудіороз'єму на системі домашнього кінотеатру (див. 'Налаштування відтворення аудіо' на сторінці 14).



Примітка

- Щоб змінити параметри функції керування EasyLink, натисніть (Дім) і виберіть [Налаштування] > [EasyLink].

Налаштування відтворення аудіо

Якщо аудіо з під'єданого пристрою не чути через гучномовці системи домашнього кінотеатру, виконайте такі дії.

- Перевірте, чи функцію EasyLink увімкнено на всіх пристроях (див. 'Налаштування EasyLink (функція керування HDMI-CEC)' на сторінці 13);
- на телевізорі виберіть для функції виведення аудіо параметр "Підсилювач" (замість гучномовців телевізора). Детальнішу інформацію читайте в посібнику користувача телевізора;
- налаштуйте функцію керування звуком EasyLink.

1 Натисніть (Дім).

2 Виберіть [Налаштування], потім натисніть **OK**.

3 Виберіть [EasyLink] > [Керування аудіосистемою] > [Увімк.].

- Для відтворення аудіо за допомогою гучномовців телевізора виберіть [Вимк.] та пропустіть подані нижче кроки.

4 Виберіть [EasyLink] > [Присвоєння аудіовходів].

5 Виконайте вказівки на екрані, щоб присвоїти під'єднаний пристрій аудіовходам на системі домашнього кінотеатру.

- Якщо систему домашнього кінотеатру під'єднати до телевізора за допомогою з'єднання **HDMI ARC**, аудіосигнал телевізора слід присвоювати входу ARC на системі домашнього кінотеатру.

Під'єднання і налаштування домашньої мережі

Під'єднайте систему домашнього кінотеатру до мережевого маршрутизатора і насолоджуйтеся:

- перенесеним мультимедійним вмістом (див. 'Огляд комп'ютера за допомогою з'єднання DLNA' на сторінці 28)
- керуванням за допомогою смартфона (див. 'керуванням за допомогою смартфона' на сторінці 25)
- Smart TV (див. 'Пошук у Smart TV' на сторінці 26)
- програмами BD-Live (див. 'Функція BD-Live на дисках Blu-ray' на сторінці 19)
- оновленням програмного забезпечення (див. 'Оновлення програмного забезпечення через Інтернет' на сторінці 37)



Увага!

- Ознайомтеся із принципами роботи маршрутизатора мережі, програмного забезпечення медіасервера та мережевого з'єднання. За необхідності прочитайте документацію, що додається до компонентів мережі. Компанія Philips не відповідає за втрату або пошкодження даних.

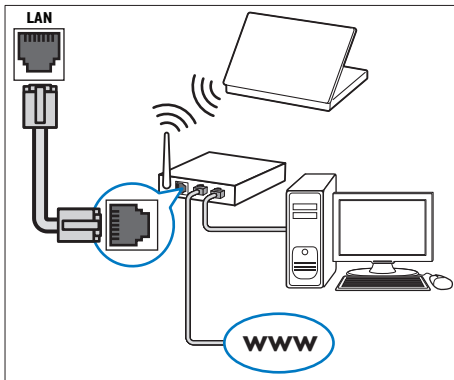
Перед використанням

- Для користування Smart TV та оновлення програмного забезпечення маршрутизатор мережі повинен мати доступ до високошвидкісного Інтернету без обмежень, встановлених шлюзами безпеки або іншими системами захисту.
- Виконайте необхідні під'єднання, описані в короткому посібнику, після чого перемкніть телевізор на відповідне джерело для системи домашнього кінотеатру.

Налаштування дротової мережі

Що потрібно?

- Мережевий кабель (RJ45 прямолінійний).
- Маршрутизатор мережі (з увімкненим протоколом DHCP).



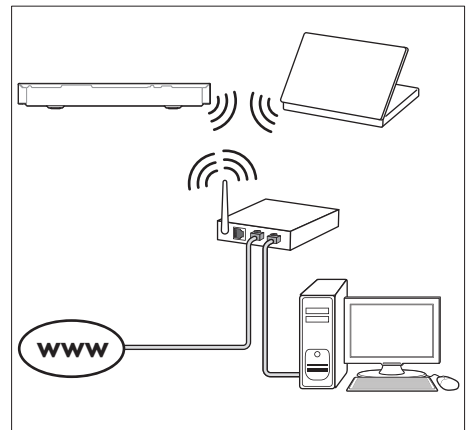
- 1 За допомогою мережевого кабелю під'єднайте маршрутизатор мережі до роз'єму **LAN** на системі домашнього кінотеатру.
- 2 Натисніть **⬆** (Дім).
- 3 Виберіть **[Налаштування]**, потім натисніть **OK**.
- 4 Виберіть **[Мережа] > [Встановлення мережі] > [Дротова (Ethernet)]**.
- 5 Виконайте вказівки на екрані, щоб завершити налаштування.
 - У разі збою під'єднання виберіть **[Повторити спробу]** і натисніть **OK**.
- 6 Виберіть **[Завершити]** і натисніть **OK**, щоб вийти.
 - Щоб переглянути параметри мережі, виберіть **[Налаштування] > [Мережа] > [Переглянути параметри мережі]**.

Налаштування бездротової мережі

Система домашнього кінотеатру має вбудований модуль Wi-Fi для легкого доступу до бездротової мережі.

Що потрібно?

- Маршрутизатор мережі (з увімкненим протоколом DHCP). Для найкращої бездротової роботи, покриття і сумісності використовуйте маршрутизатор 802.11n.



- 1 Натисніть **⬆** (Дім).
- 2 Виберіть **[Налаштування]**, потім натисніть **OK**.
- 3 Виберіть **[Мережа] > [Встановлення мережі] > [Бездротове (Wi-Fi)]**, потім натисніть **OK**.
- 4 Виконайте вказівки на екрані, щоб вибрати та налаштувати бездротову мережу.
 - У разі збою під'єднання виберіть **[Повторити спробу]** і натисніть **OK**.

- 5 Виберіть **[Завершити]** і натисніть **ОК**, щоб вийти.
- Щоб переглянути параметри мережі, виберіть **[Налаштування]** > **[Мережа]** > **[Переглянути параметри бездротового функціонування]**.

Персоналізація мережевого імені

Дайте назву системі домашнього кінотеатру, щоб легко розпізнавати її у домашній мережі.

- 1 Натисніть **⬆** (Дім).
- 2 Виберіть **[Налаштування]**, потім натисніть **ОК**.
- 3 Виберіть **[Мережа]** > **[Назвіть свій вибір:]**.
- 4 Натисніть **Буквено-цифрові кнопки**, щоб ввести назву.
- 5 Виберіть **[Готово]** і натисніть **ОК**, щоб вийти.

4 Використання системи домашнього кінотеатру

У цьому розділі подано інформацію про використання системи домашнього кінотеатру для відтворення медіафайлів із різних джерел.

Перед використанням

- Виконайте необхідні під'єднання, описані в короткому посібнику та посібнику користувача.
- Виконайте налаштування, необхідні після першого увімкнення пристрою. Запит щодо налаштування з'являється, коли Ви вмикаєте систему домашнього кінотеатру вперше або не завершили налаштування.
- Перемкніть телевізор на відповідне джерело для системи домашнього кінотеатру (наприклад, HDMI, AV IN).

Доступ до меню "Дім"

Меню "Дім" забезпечує легкий доступ до під'єднаних пристроїв, налаштування та інших корисних функцій системи домашнього кінотеатру.

- 1 Натисніть **Дім**.
→ З'явиться головне меню.
- 2 Натискайте кнопки **Кнопки навігації** та **ОК**, щоб вибрати один із пунктів:
 - [Відтворення диска]**: запуск відтворення диска.
 - [Огляд USB]**: доступ до оглядача вмісту USB-накопичувача.
 - [Музика iPod]**: доступ до музичних файлів з iPod чи iPhone.

- [Smart TV]**: доступ до Smart TV.
- [Огляд мережі ПК]**: доступ до оглядача вмісту комп'ютера.
- [HDMI 1]**: вибір цифрового пристрою, під'єданого до роз'єму **HDMI IN 1** на системі домашнього кінотеатру.
- [HDMI 2]**: вибір цифрового пристрою, під'єданого до роз'єму **HDMI IN 2** на системі домашнього кінотеатру.
- [Налаштування]**: доступ до меню для зміни налаштувань відео, аудіо тощо.

- 3 Щоб вийти, натисніть кнопку **Дім**.

Диски

Ця система домашнього кінотеатру дозволяє відтворювати диски DVD, VCD, компакт-диски та диски Blu-ray. Вона також дозволяє відтворювати диски, записані самостійно (наприклад, диски CD-R із фотографіями, відеофайлами та музикою).

- 1 Вставте диск у систему домашнього кінотеатру.
- 2 Якщо відтворення диска не починається автоматично, натисніть **DISC** або виберіть **[Відтворення диска]** у головному меню.
- 3 Для керування відтворенням користуйтеся пультом дистанційного керування (див. "Кнопки відтворення" на сторінці 18).
 - Незначний шум під час відтворення диска Blu-ray — це нормальне явище. Це не означає, що система домашнього кінотеатру є несправною.

Кнопки відтворення

Кнопка	Дія
Кнопки навігації	Навігація в меню. Вгору/вниз: Поворот зображень проти або за годинниковою стрілкою.
OK	Підтвердження введення або вибору.
▶ (Відтворення)	Відтворення або відновлення відтворення.
⏏	Призупинення відтворення.
■ / ▲	Зупинка відтворення. Натискайте та утримуйте довше трьох секунд для відкривання або закривання відділення для дисків.
⏮ / ▶	Перехід до попередньої або наступної доріжки, розділу чи файлу.
⏪ / ⏩	Швидкий пошук назад або вперед. Повільний пошук назад або вперед під час призупинення відтворення відео.
REPEAT	Увімкнення або вимкнення режиму повторного відтворення.
SUBTITLE	Вибір мови субтитрів для відтворення відео.
DISC/ POP-UP MENU	Доступ або вихід із меню диска.
OPTIONS	Доступ до додаткових параметрів під час відтворення аудіо-, відеофайлів або мультимедійних файлів (див. 'Параметри аудіо, відео та зображення' на сторінці 22).

Синхронізація зображення і звуку

Якщо аудіо та відео відтворюються несинхронізовано, встановіть затримку аудіо відповідно до відтворення відео.

- 1 Натисніть **III**.
- 2 Натисніть **Кнопки навігації** (вліво/вправо), щоб вибрати **[Синхронізація аудіо]**, потім натисніть **OK**.
- 3 Натисніть **Кнопки навігації** (вгору/вниз), щоб синхронізувати звук і відео.
- 4 Щоб підтвердити, натисніть **OK**.

Відтворення дисків Blu-ray 3D

Система домашнього кінотеатру дозволяє відтворювати 3D-відео на дисках Blu-ray. Перед тим як відтворювати диск із 3D-вмістом, прочитайте попередження про шкоду для здоров'я відео формату 3D.

Що потрібно?

- 3D-телевізор
- 3D-окуляри, сумісні з 3D-телевізором
- Диски Blu-ray із 3D-вмістом
- Високошвидкісний кабель HDMI

- 1 За допомогою високошвидкісного кабелю HDMI під'єднайте систему домашнього кінотеатру до телевізора з підтримкою формату 3D.
- 2 Перевірте, чи активовано параметр 3D-відео. Натисніть **▲ (Дім)** і виберіть **[Налаштування] > [Відео] > [Перегляд 3D-відео] > [Авто]**.
 - Для відтворення 3D-дисків у режимі 2D вибирайте **[Вимк.]**.
- 3 Розпочніть відтворення диска Blu-ray 3D та одягніть 3D-окуляри.
 - Під час пошуку відео та в деяких режимах відтворення відео відтворюється у форматі 2D. Формат 3D стає доступним після відновлення відтворення.

Примітка

- Для запобігання мерехтінню змінійте яскравість дисплея.

Функція Bonus View на дисках Blu-ray

Насолоджуйтеся переглядом додаткового вмісту (наприклад коментарів) на дисках Blu-ray із підтримкою функції Bonus View у маленькому вікні. Функція Bonus View відома також як "картинка в картинці".



- 1 Увімкніть функцію Bonus View у меню диска Blu-ray.
- 2 Під час відтворення відео натисніть **OPTIONS**.
↳ Відобразиться меню параметрів.
- 3 Виберіть **[Вибір PIP] > [Картинка в картинці]**.
 - Залежно від відео з'явиться меню PIP [1] або [2].
 - Щоб вимкнути функцію Bonus View, виберіть **[Вимк.]**.
- 4 Виберіть **[2-га мова аудіосупроводу]** або **[2-га мова субтитрів]**.
- 5 Виберіть потрібну мову та натисніть **OK**.

Функція BD-Live на дисках Blu-ray


Користуйтеся додатковими можливостями, що пропонують диски Blu-ray із вмістом BD-Live, наприклад чатами з режисером, найновішими кіноанонсами, іграми, шпалерами та мелодіями дзвінка. Наявність послуг BD-Live та вміст залежать від диска.

Що потрібно?

- Диск Blu-ray із вмістом BD-Live
- USB-накопичувач ємністю щонайменше 1 Гб

- 1 Підключіть систему домашнього кінотеатру до домашньої мережі з доступом до Інтернету (див. 'Під'єднання і налаштування домашньої мережі' на сторінці 14).
- 2 Під'єднайте USB-накопичувач до роз'єму  (USB) на передній панелі системи домашнього кінотеатру для завантаження BD-Live.
- 3 Натисніть  (**Дім**) і виберіть **[Налаштування] > [Додаткові] > [Захист BD-Live] > [Вимк.]**.
 - Щоб вимкнути функцію BD-Live, виберіть **[Увимк.]**.
- 4 У меню диска виберіть піктограму BD-Live, тоді натисніть **OK**.
↳ Почнеться завантаження BD-Live. Тривалість завантаження залежить від диска та під'єднання до Інтернету.
- 5 Натисніть **Кнопки навігації**, щоб перейти до функції BD-Live, після чого натисніть **OK**, щоб вибрати потрібний пункт.

Примітка

- Щоб очистити пам'ять накопичувача, натисніть  (**Дім**) і виберіть **[Налаштування] > [Додаткові] > [Очистити пам'ять]**.

Відтворення аудіо через Bluetooth

За допомогою Bluetooth з'єднайте систему домашнього кінотеатру з пристроєм із підтримкою Bluetooth (наприклад, iPad, iPhone, iPod touch, телефоном Android чи ноутбуком) і слухайте аудіофайли, збережені на пристрої, через гучномовці системи домашнього кінотеатру.

Що потрібно?

- Пристрій Bluetooth із підтримкою профілю Bluetooth A2DP та версією Bluetooth 2.1 + EDR.
- Робочий діапазон між системою домашнього кінотеатру та пристроєм Bluetooth становить приблизно 10 метрів.

1 Кілька разів натисніть **SOURCE**, щоб вибрати режим Bluetooth.

↳ На дисплеї з'явиться напис **BT**.

2 На пристрої Bluetooth увімкніть функцію Bluetooth, знайдіть і виберіть назву системи домашнього кінотеатру для з'єднання (про увімкнення функції Bluetooth читайте в посібнику користувача пристрою Bluetooth).

- Якщо з'явиться запит щодо пароля, введіть "0000".

3 Зачекайте, поки на дисплеї не з'явиться напис **BT_READY**.

↳ У разі встановлення з'єднання Bluetooth на дисплеї з'явиться напис **BT_READY**.

↳ У разі помилки з'єднання на дисплеї все ще відображається напис **BT**.

4 Виберіть і відтворіть аудіофайли чи музику на пристрої Bluetooth.

- Якщо під час відтворення Вам телефонують, відтворення музики призупиняється.
- Якщо передача музики переривається, перемістіть пристрій Bluetooth ближче до системи домашнього кінотеатру.

5 Щоб вийти з режиму Bluetooth, виберіть інше джерело.

- Коли повернутися у режим Bluetooth, з'єднання Bluetooth залишається активним.



Примітка

- Передача музики може перериватися через перешкоди між пристроєм і системою домашнього кінотеатру, такі як стіна, металевий корпус, який покриває пристрій, чи інші пристрої поблизу, які працюють на тій самій частоті.
- Щоб з'єднати систему домашнього кінотеатру з іншим пристроєм Bluetooth, натисніть та утримуйте ► на пульті дистанційного керування (або ► на головному блоці) для вимкнення пристрою Bluetooth, який наразі під'єднано.
- Компанія Philips не гарантує повної функціональної сумісності з усіма пристроями Bluetooth.

Файли з даними

Система домашнього кінотеатру дозволяє відтворювати зображення, аудіо- та відеофайли, збережені на диску або USB-накопичувачі. Перед відтворенням файлу перевірте, чи його формат підтримується системою домашнього кінотеатру (див. 'Формати файлів' на сторінці 38).

1 Розпочніть відтворення файлів, збережених на диску або USB-накопичувачі.

2 Щоб зупинити відтворення, натисніть кнопку ■.

- Щоб відновити відтворення відео з місця зупинки, натисніть ► (**Відтворення**).
- Щоб відтворити відео спочатку, натисніть **OK**.



Примітка

- Щоб відтворити файли, захищені технологією DivX DRM, під'єднайте систему домашнього кінотеатру до телевізора за допомогою кабелю HDMI.

Субтитри

Якщо відео має субтитри кількома мовами, виберіть потрібну мову.

Примітка

- Файл субтитрів повинен мати таку ж назву, що й відеофайл. Наприклад, якщо назва відеофайлу "movie.avi", дайте файлу субтитрів назву "movie.srt" або "movie.sub".
- Система домашнього кінотеатру підтримує такі формати файлів: .srt, .sub, .txt, .ssa, .ass, .smi та .sami. Якщо субтитри не відображаються належним чином, змініть набір символів.

- 1 Щоб вибрати потрібну мову, під час відтворення відео натисніть **SUBTITLE**.
- 2 Для відео DivX: якщо субтитри не відображаються належним чином, виконайте кроки нижче, щоб змінити набір символів.
- 3 Натисніть **OPTIONS**.
↳ Відобразиться меню параметрів.
- 4 Виберіть **[Набір символів]**, а потім виберіть набір символів, що підтримує субтитри.

Європа, Індія, Латинська Америка і Росія

Набір символів	Мова
[Стандартні]	албанська, англійська, гельська, голландська, датська, італійська, іспанська, курдська (латинське письмо), німецька, норвезька, португальська, турецька, фінська, французька та шведська
[Центрально-європ.]	албанська, англійська, голландська, ірландська, німецька, польська, румунська, сербська, словацька, словенська, угорська, хорватська та чеська
[Кирилиця]	англійська, білоруська, болгарська, македонська, молдавська, російська, сербська та українська
[Грецька]	грецька

[Бальтійський] естонська, латвійська та литовська

Код VOD для DivX

Перед придбанням відеофайлів DivX та їх відтворенням у системі домашнього кінотеатру, зареєструйте систему домашнього кінотеатру на веб-сайті www.divx.com, використавши для цього код DivX VOD.

- 1 Натисніть **▲ (Дім)**.
- 2 Виберіть **[Налаштування]**, потім натисніть **OK**.
- 3 Виберіть **[Додаткові] > [Код DivX® VOD]**.
↳ З'явиться реєстраційний код DivX VOD для системи домашнього кінотеатру.

USB-накопичувачі

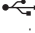

Насолоджуйтеся зображеннями, аудіо та відео, збереженими на USB-накопичувачі (такому як програвач MP4 або цифровий фотоапарат).

Що потрібно?

- USB-накопичувач, відформатований для файлової системи FAT або NTFS і сумісний із класом носіїв великої ємності.
- Мультимедійний файл в одному з підтримуваних форматів файлів (див. 'Формати файлів' на сторінці 38).

Примітка

- У разі використання кабельного USB-подовжувача, концентратора USB або універсального USB-пристрою для зчитування USB-накопичувач може бути не розпізнано.

- 1 Під'єднайте USB-накопичувач до роз'єму  (USB) на системі домашнього кінотеатру.
- 2 Натисніть  (Дім).
- 3 Виберіть [огляд USB], потім натисніть ОК.
→ З'явиться оглядач вмісту.
- 4 Виберіть файл і натисніть ОК.
- 5 Для керування відтворенням використовуйте кнопки відтворення (див. 'Кнопки відтворення' на сторінці 18).

Параметри аудіо, відео та зображення

Використовуйте додаткові функції під час відтворення зображень, аудіо- та відеофайлів із диска чи USB-накопичувача.

Параметри аудіо

Під час відтворення аудіо повторно прослухуйте аудіодоріжку, диск або папку.

- 1 Кілька разів натисніть **OPTIONS** для перегляду таких функцій:
 - Повтор поточної доріжки або файлу.
 - Повтор усіх доріжок на диску або в папці.
 - Вимкнення режиму повторення.

Параметри відео

Під час перегляду відео вибирайте такі параметри, як субтитри, мова аудіосупроводу, пошук за часом і налаштування зображення. Залежно від відеоджерела деякі параметри недоступні.

- 1 Натисніть кнопку **OPTIONS**.
→ З'явиться меню параметрів відео.
- 2 Натисніть **Кнопки навігації** та **ОК**, щоб вибрати і змінити:

- **[Мова аудіо]:** Вибір мови аудіосупроводу для відео.
- **[Мова субтитрів]:** Вибір мови субтитрів для відтворення відео.
- **[Зміщення субтитрів]:** Зміна розміщення субтитрів на екрані.
- **[Інфо]:** Відображення відомостей про матеріал, що відтворюється.
- **[Набір символів]:** Вибір набору символів, що підтримує субтитри DivX.
- **[Пошук за часом]:** Перехід до потрібного моменту відео за допомогою введення часу сцени.
- **[2-га мова аудіосупроводу]:** Вибір другої мови аудіосупроводу для відео Blu-ray.
- **[2-га мова субтитрів]:** Вибір другої мови субтитрів для відео Blu-ray.
- **[Заголовки]:** Вибір потрібного заголовка.
- **[Розділи]:** Вибір потрібного розділу.
- **[Караоке]:** Зміна параметрів караоке.
- **[Список кутів]:** Вибір іншого кута камери.
- **[Меню]:** Відображення меню диска.
- **[Вибір PIP]:** Відображення вікна "картинка в картинці" під час відтворення диска Blu-ray з підтримкою Bonus View.
- **[Масштабування]:** Збільшення відеосцени або зображення. Натисніть кнопку **Кнопки навігації** (ліворуч/праворуч), щоб вибрати коефіцієнт масштабування.
- **[Повтор]:** Повтор розділу або заголовка.
- **[Повтор А-В]:** Позначення двох пунктів у межах розділу чи доріжки для повторення або вимкнення режиму повтору.
- **[Параметри зображення]:** Вибір попередньо визначеного параметра кольору.

Параметри зображення

Переглядаючи зображення, масштабуйте його, обертайте, змінійте налаштування і додавайте анімацію до слайдів.

1 Натисніть **OPTIONS**.

↳ Відкриється меню параметрів зображення.

2 Натисніть **Кнопки навігації** та **ОК**, щоб вибрати і змінити один із таких параметрів:

- **[Інфо]**: Відображення відомостей про зображення.
- **[Поворот +90]**: Обертання зображення на 90 градусів за годинниковою стрілкою.
- **[Поворот -90]**: Обертання зображення на 90 градусів проти годинникової стрілки.
- **[Масштабування]**: Збільшення відеосцени або зображення. Натисніть кнопку **Кнопки навігації** (ліворуч/праворуч), щоб вибрати коефіцієнт масштабування.
- **[Тривалість відобр. слайда]**: Встановлення швидкості відтворення зображень під час показу слайдів.
- **[Анімація слайдів]**: Вибір анімації для показу слайдів.
- **[Параметри зображення]**: Вибір попередньо визначеного параметра кольору.
- **[Повтор]**: Повтор вибраної папки.

Показ слайдів із музичним супроводом

Якщо файли із зображеннями та аудіофайли збережено на одному диску чи USB-накопичувачі, можливий показ слайдів із музичним супроводом.

1 Виберіть аудіодоріжку і натисніть кнопку **ОК**.

2 Натисніть **BACK** і перейдіть до папки із зображенням.

3 Виберіть потрібне зображення і натисніть ► (**Відтворення**), щоб розпочати показ слайдів.

4 Щоб зупинити показ слайдів, натисніть кнопку ■.

5 Щоб зупинити відтворення музики, натисніть кнопку ■ ще раз.

Примітка

- Аудіоформат і формат зображення повинні підтримуватися системою домашнього кінотеатру (див. "Формати файлів" на сторінці 38).

Радіо

Слухайте FM-радіо за допомогою системи домашнього кінотеатру та зберігайте до 40 радіостанцій.

Примітка

- АМ-радіо та цифрове радіо не підтримуються.
- Якщо не буде виявлено жодного стереосигналу, з'явиться підказка щодо повторного налаштування радіостанцій.

1 Під'єднайте FM-антену до роз'єму **FM ANTENNA** на системі домашнього кінотеатру.

- Для забезпечення оптимального сигналу ставте антену подалі від телевізора або інших джерел випромінювання.

2 Натисніть **RADIO** на пульті дистанційного керування, щоб перейти до радіо.

↳ Якщо радіостанції вже налаштовано, відтворюватиметься радіостанція, яку Ви слухали останньою.

↳ Якщо не налаштовано жодної радіостанції, на дисплеї з'явиться повідомлення "**AUTO INSTALL... PRESS PLAY**". Натисніть ►

(Відтворення), щоб налаштувати радіостанції.

- 3 За допомогою пульта дистанційного керування прослухайте або увімкніть потрібну радіостанцію.

Кнопки відтворення

Кнопка	Дія
◀ / ▶ або Буквено-цифрові кнопки	Вибір попередньої встановленої радіостанції.
Кнопки навігації	Вліво/вправо: Пошук радіостанції. Вгору/вниз: Налаштування радіочастоти.
■	Натисніть кнопку, щоб зупинити налаштування радіостанції.
BACK	Натисніть і утримуйте, щоб видалити попередню встановлену радіостанцію.
OPTIONS	Вручну: 1) Натисніть OPTIONS . 2) Натисніть ◀ / ▶, щоб вибрати встановлену станцію. 3) Натисніть OPTIONS ще раз, щоб зберегти радіостанцію. Автоматично: натисніть та утримуйте протягом 3 секунд, щоб переналаштувати радіостанції.
SUBTITLE	Перемикання між стерео- та монозвуком.

Налаштування частоти

У деяких країнах можна вибрати одне з двох значень кроку сітки пошуку FM-радіостанцій – 50 кГц або 100 кГц.

- 1 Натисніть **RADIO** на пульті дистанційного керування, щоб перейти до радіо.

- 2 Натисніть ■.
- 3 Натисніть та утримуйте ▶ (Відтворення), щоб змінити значення кроку сітки на 50 кГц або 100 кГц.

MP3-програвач

Під'єднайте MP3-програвач і слухайте аудіофайли.

Що потрібно?

- MP3-програвач.
- 3,5-мм стерео аудіокабель.

- 1 За допомогою 3,5-мм стерео аудіокабелю під'єднайте MP3-програвач до роз'єму **AUDIO-IN** на системі домашнього кінотеатру.
- У разі використання 6,5-мм стерео аудіокабелю під'єднайте MP3-програвач до системи домашнього кінотеатру за допомогою 3,5-6,5-мм роз'єму-перехідника.
- 2 Кілька разів натискайте кнопку **SOURCE**, поки на дисплеї не з'явиться **AUDIO-IN**.
- 3 За допомогою кнопок на MP3-програвачі виберіть і відтворіть аудіофайли.

iPod або iPhone

За допомогою системи домашнього кінотеатру можна відтворювати аудіофайли з iPod чи iPhone.

- 1 За допомогою USB-кабелю iPod/iPhone під'єднайте iPod чи iPhone до роз'єму **iPod/iPhone (USB)** на бічній панелі системи домашнього кінотеатру.
- 2 Натисніть **iPod/iPhone** на пульті дистанційного керування домашнього кінотеатру.

- Заряджайте iPod/iPhone, поки система домашнього кінотеатру перебуває в режимі iPod/iPhone.

3 На екрані iPod або iPhone виберіть музику.

4 Розпочніть відтворення музики на iPod або iPhone.

- ↳ Музика відтворюватиметься за допомогою системи домашнього кінотеатру.



Примітка

- USB-роз'єм на задній панелі системи домашнього кінотеатру має 500 мА та не підходить для пристроїв Apple.
- Пристрій із силою струму понад 500 мА неможливо зарядити за допомогою USB-роз'єму на задній панелі системи домашнього кінотеатру.

керуванням за допомогою смартфона

Використовуйте мобільний пристрій, такий як iPhone (iOS 3.1.3 і новішої версії), телефон Android (2.1 і новішої версії), iPad або планшетний комп'ютер, для:

- керування системою домашнього кінотеатру
- перегляду диска з даними або USB-накопичувача
- передачі вмісту з пристроїв у домашній мережі та надання до нього доступу

Перед використанням

- Підключіть систему домашнього кінотеатру, мобільний пристрій та інші пристрої, сумісні з DLNA, до тої самої домашньої мережі.
 - Якщо можливо, для кращої якості відео використовуйте дротове з'єднання.
- Надайте системі домашнього кінотеатру власне мережеве ім'я (див.

'Персоналізація мережевого імені' на сторінці 16).

- Завантажте на мобільний пристрій програму Philips **MyRemote**.
 - Для iPhone або iPad шукайте програму в **App Store** (Магазин програм).
 - Для телефону Android або планшетного комп'ютера шукайте програму в **Market** (Магазин).

керування системою домашнього кінотеатру

1 На мобільному пристрої перейдіть до програми **MyRemote**.

2 На головному екрані виберіть систему домашнього кінотеатру (за її мережевим іменем).

↳ Внизу на екрані з'явиться панель огляду.

- Якщо систему домашнього кінотеатру не вдалося знайти, перевірте підключення до мережі або натисніть на мобільному пристрої вкладку **Devices** для повторного пошуку.

3 Виберіть одну з поданих нижче вкладок для доступу до інших параметрів.

- Щоб повернутися до попереднього меню, натисніть кнопку повернення.

Параметр	Дія
App Home	Повернення до головного екрана пристрою.
Media	DISC: перегляд і відтворення файлу, збереженого на диску з даними. USB: перегляд і відтворення файлу, збереженого на USB-накопичувачі.

Параметр	Дія
Remote	Доступ до пульта дистанційного керування на мобільному пристрої. Для доступу до інших кнопок пересуньте екран вліво або вправо. На мобільному пристрої активні лише відповідні кнопки. Деякі функції на мобільному пристрої, наприклад, увімкнення з режиму очікування і тривале утримування, недоступні.

- 4 Виконайте вказівки на екрані, щоб вибрати потрібний параметр або завершити налаштування.

Передача мультимедійного вмісту (SimplyShare)

Philips SimplyShare дає змогу використовувати смартфон для передачі мультимедійного вмісту (наприклад, зображень, аудіо- та відеофайлів) і виконувати відтворення через систему домашнього кінотеатру чи будь-який пристрій, сумісний із DLNA, у тій самій домашній мережі.

Перед використанням

- Встановіть на мобільному пристрої програмне забезпечення медіасервера, сумісного з DLNA (наприклад, Twonky Media Server).
- Налаштуйте спільний доступ до файлів. Детальнішу інформацію читайте в посібнику користувача програмного забезпечення медіасервера.

- 1 На мобільному пристрої запустіть програму медіасервера. Для телефону iPhone чи Android: перейдіть до програми **MyRemote**.
- 2 У меню мобільного пристрою виберіть **SimplyShare**.
 - ↳ Систему домашнього кінотеатру та інші пристрої у домашній мережі буде автоматично знайдено і відображено на екрані.

- 3 Виберіть потрібний пристрій у мережі.
 - ↳ З'являться папки, збережені на вибраному пристрої. Назви папок можуть відрізнятися, залежно від медіасервера.
 - Якщо папки не з'являються, перевірте, чи на вибраному пристрої увімкнено функцію надання доступу до мультимедійних файлів.
- 4 Виберіть мультимедійний файл для відтворення.
- 5 У меню мобільного пристрою виберіть систему домашнього кінотеатру, щоб перенести на неї мультимедійний файл.
 - Деякі мультимедійні файли можуть не відображатися або не відтворюватися, що пов'язано із сумісністю. Для системи домашнього кінотеатру: перевірте, які формати файлів підтримуються.
- 6 Керуйте відтворенням за допомогою мобільного пристрою.

Пошук у Smart TV

Використовуйте Smart TV для доступу до різноманітних Інтернет-програм та спеціально налаштованих веб-сайтів. Для участі в інтерактивному обговоренні послуг Smart TV відвідайте форум Smart TV за адресою www.supportforum.philips.com



Примітка

- Компанія Koninklijke Philips Electronics N.V. не відповідає за вміст, що надається постачальниками послуги Smart TV.

- 1 Підключіть систему домашнього кінотеатру до домашньої мережі з високошвидкісним доступом до Інтернету (див. 'Під'єднання і налаштування домашньої мережі' на сторінці 14).

- 2 Натисніть **⬆** (Дім).
- 3 Виберіть **[Smart TV]**, потім натисніть **ОК**.
- 4 Виконайте вказівки на екрані, щоб підтвердити повідомлення на екрані.
 ↳ З'явиться початкова сторінка Smart TV.
- 5 Використовуйте пульт дистанційного керування для вибору програм і введення тексту (наприклад, URL-адреси, паролів тощо) (див. 'Навігація Smart TV' на сторінці 27).

Навігація Smart TV

Кнопка	Дія
Кнопки навігації	Вибір програми або навігація.
ОК	Підтвердження введення або вибору.
BACK	Повернення до попередньої сторінки. Видалення символу у будь-якому текстовому полі.
Буквено-цифрові кнопки	Введення символів у полі введення тексту.
⬆ (Дім)	Вихід із порталу Smart TV і повернення у головне меню.

Очищення історії перегляду

Очищуйте історію перегляду для видалення із системи домашнього кінотеатру паролів, файлів "cookies" і даних перегляду.

- 1 Натисніть **⬆** (Дім).
- 2 Виберіть **[Налаштування]**, потім натисніть **ОК**.
- 3 Виберіть **[Мережа] > [Clear Smart TV memory]**.
- 4 Для підтвердження натисніть **ОК**.

Мережеве відео на прокат

Функція доступна лише для служби Smart TV із підтримкою VOD.

Беріть на прокат відео в мережевих відеомагазинах за допомогою системи домашнього кінотеатру. Його можна переглянути відразу або пізніше.

Багато мережевих відеомагазинів пропонують великий вибір відео за різну плату, з різними термінами та умовами. Для користування послугами деяких магазинів потрібно створити обліковий запис.

Що потрібно?

- USB-накопичувач ємністю щонайменше 8 Гб

- 1 Підключіть систему домашнього кінотеатру до домашньої мережі з високошвидкісним доступом до Інтернету (див. 'Під'єднання і налаштування домашньої мережі' на сторінці 14).

- 2 Вставте порожній USB-накопичувач у роз'єм **•⇄• (USB)** на задній панелі системи домашнього кінотеатру та виконайте вказівки на екрані, щоб його відформатувати.

- Після форматування залишіть USB-накопичувач під'єднаним до гнізда **•⇄• (USB)**.
- Після форматування USB-накопичувач більше не буде сумісним із комп'ютерами чи фотоапаратами, поки його не буде повторно відформатовано за допомогою операційної системи Linux.

- 3 Натисніть **⬆** (Дім).
- 4 Виберіть **[Smart TV]**, потім натисніть **ОК**.
 ↳ З'являться Інтернет-послуги, доступні у Вашій країні.
- 5 Виберіть відеомагазин і натисніть **ОК**.
- 6 Виконайте вказівки на екрані, щоб взяти відео на прокат або переглянути його. У разі появи запиту введіть потрібну

інформацію, щоб зареєструватися або увійти в обліковий запис.

↳ Відео завантажується на USB-накопичувач. Переглядати його можна лише на системі домашнього кінотеатру.

7 Для керування відтворенням використовуйте кнопки відтворення (див. 'Кнопки відтворення' на сторінці 18).

- Якщо неможливо відтворити відео, перевірте формат файлу, щоб переконатися, чи він підтримується системою домашнього кінотеатру (див. 'Формати файлів' на сторінці 38).

Огляд комп'ютера за допомогою з'єднання DLNA

Переходьте до зображень, аудіо- і відеофайлів комп'ютера або медіасервера в домашній мережі та відтворюйте їх за допомогою системи домашнього кінотеатру.

Перед використанням

- Встановіть на пристрій програму медіасервера, сумісну з DLNA. Потрібно завантажити найкращу для пристрою програму. Наприклад:
 - Windows Media Player 11 або новішої версії для ПК
 - Twonky Media Server для Mac або ПК
- Налаштуйте спільний доступ до файлів. Для легкого використання включено кроки для таких програм:
 - Windows Media Player 11 (див. 'Microsoft Windows Media Player 11' на сторінці 28)
 - Windows Media Player 12 (див. 'Microsoft Windows Media Player 12' на сторінці 29)

- Twonky Media для Mac (див. 'Macintosh OS X Twonky Media (версії 4.4.2)' на сторінці 29)



Примітка

- Додаткову інформацію про ці програми чи інші медіасервери читайте у посібнику користувача програмного забезпечення медіасервера.

Налаштування програмного забезпечення медіасервера

Для спільного доступу до мультимедійних файлів налаштуйте програмне забезпечення медіасервера.

Перед використанням

- Підключіть систему домашнього кінотеатру до домашньої мережі. Якщо можливо, для кращої якості відео використовуйте дротове з'єднання.
- Підключіть комп'ютер та інші пристрої, сумісні з DLNA, до тої самої домашньої мережі.
- Перевірте, чи шлюз безпеки комп'ютера дає змогу запускати програми Media Player (чи наявність програмного забезпечення медіасервера в списку винятків шлюзу безпеки).
- Увімкніть комп'ютер і маршрутизатор.

Microsoft Windows Media Player 11

- 1** Запустіть на комп'ютері медіапрогравач Windows.
- 2** Натисніть вкладку **Бібліотека** та виберіть параметр **Спільний доступ до медіафайлів**.
- 3** У разі доступу до параметра **Спільний доступ до медіафайлів** на комп'ютері з'являється спливаючий екран. Поставте позначку біля пункту **Відкрити спільний доступ до моїх медіафайлів** і натисніть **ОК**.
 - ↳ З'явиться екран **Спільний доступ до медіафайлів**.

- 4 На екрані **Спільний доступ до медіафайлів** повинен відображатися пристрій із позначкою **Невідомий пристрій**.
 ↳ Якщо невідомий пристрій не з'являється через хвилину чи трохи більше, перевірте, чи шлюз безпеки комп'ютера не блокує з'єднання.
- 5 Виберіть невідомий пристрій і натисніть **Дозволити**.
 ↳ Біля пристрою з'явиться зелена позначка.
- 6 За замовчуванням медіапрогравач Windows надає спільний доступ до файлів у таких папках: **Моя музика**, **Мої зображення** та **Мої відео**. Якщо файли знаходяться в інших папках, виберіть **Бібліотека > Додати до бібліотеки**.
 ↳ З'явиться екран **Додати до бібліотеки**.
 - За необхідності виберіть **Додаткові параметри**, щоб відобразити список потрібних папок.
- 7 Виберіть **Мої папки та доступні мені чужі папки** і натисніть **Додати**.
- 8 Виконайте вказівки на екрані, щоб додати інші папки з мультимедійними файлами.

Microsoft Windows Media Player 12

- 1 Запустіть на комп'ютері медіапрогравач Windows.
- 2 Виберіть у медіапрогравачі Windows вкладку **Передати потоком** та **Увімкнути потокове передавання медіаданих**.
 ↳ З'явиться екран **Параметри потокового передавання медіаданих**.
- 3 Натисніть **Увімкнути потокове передавання медіаданих**.
 ↳ З'явиться екран медіапрогравача Windows.

- 4 Натисніть вкладку **Передати потоком** і виберіть **Додаткові параметри потокового передавання**.
 ↳ З'явиться екран **Параметри потокового передавання медіаданих**.
- 5 Мультимедійна програма має відображатися на екрані **Локальна мережа**.
 ↳ Якщо вона не відображається, перевірте, чи шлюз безпеки комп'ютера не блокує з'єднання.
- 6 Виберіть мультимедійну програму та натисніть **Дозволено**.
 ↳ Біля мультимедійної програми з'явиться зелена стрілка.
- 7 За замовчуванням медіапрогравач Windows надає спільний доступ до файлів у таких папках: **Моя музика**, **Мої зображення** та **Мої відео**. Якщо файли знаходяться в інших папках, натисніть вкладку **Упорядкувати** та виберіть **Керування бібліотеками > Музика**.
 ↳ З'явиться екран **Розташування музичної бібліотеки**.
- 8 Виконайте вказівки на екрані, щоб додати інші папки з мультимедійними файлами.

Macintosh OS X Twonky Media (версії 4.4.2)

- 1 Відвідайте сайт www.twonkymedia.com для придбання програмного забезпечення або завантаження безкоштовної пробної версії програмного забезпечення на 30 днів для Macintosh.
- 2 Запустіть на комп'ютері Macintosh Twonky Media.
- 3 Виберіть на екрані медіасервера Twonky Media Server пункт **Basic Setup** (Основне налаштування) та **First Steps** (Перші кроки).
 ↳ З'явиться екран "First steps" (Перші кроки).

- 4 Введіть назву медіасервера та натисніть **Save changes** (Зберегти зміни).
- 5 Виберіть на екрані медіасервера Twonky Media пункт **Basic Setup** (Основне налаштування) і **Sharing** (Спільний доступ).
 - ↳ З'явиться екран **Sharing** (Спільний доступ до медіафайлів).
- 6 Знайдіть та виберіть папки для спільного використання, а тоді виберіть **Save Changes** (Зберегти зміни).
 - ↳ Macintosh автоматично виконає повторний огляд папок для спільного використання.

Відтворення файлів, збережених на комп'ютері

Примітка

- Перед початком відтворення мультимедійного вмісту з комп'ютера перевірте підключення системи домашнього кінотеатру до домашньої мережі, а також перевірте налаштування програмного забезпечення медіасервера.

- 1 Натисніть **⬆ (Дім)**.
- 2 Виберіть **[огляд мережі ПК]**, потім натисніть **ОК**.
 - ↳ З'явиться оглядач вмісту.
- 3 Виберіть потрібний пристрій у мережі.
 - ↳ З'являться папки, збережені на вибраному пристрої. Назви папок можуть відрізнятися, залежно від медіасервера.
 - Якщо папки не з'являються, перевірте, чи на вибраному пристрої увімкнено функцію надання доступу до мультимедійних файлів.
- 4 Виберіть файл і натисніть **ОК**.
 - Деякі мультимедійні файли можуть не відтворюватися, що пов'язано із сумісністю. Перевірте, які формати файлів підтримуються системою домашнього кінотеатру.

- 5 Для керування відтворенням використовуйте кнопки відтворення (див. 'Кнопки відтворення' на сторінці 18).

Караоке

Відтворюйте диски караоке за допомогою системи домашнього кінотеатру та співайте під музичний супровід.

Що потрібно?

- Мікрофон караоке.
- Диски караоке.

Примітка

- Для запобігання гучному звуку або неочікуваному шуму перед тим як під'єднувати мікрофон до системи домашнього кінотеатру, встановіть найнижчий рівень гучності мікрофона.

Відтворення музики в режимі караоке

- 1 Під час відтворення диска караоке натисніть **≡ OPTIONS**.
 - ↳ Відобразиться меню параметрів.
- 2 Натисніть **Кнопки навігації**, щоб вибрати **[Караоке]**, а тоді натисніть **ОК**.
 - ↳ З'явиться меню налаштування караоке.
- 3 Натисніть **Кнопки навігації** (вгору/вниз) та **ОК**, щоб змінити один із таких параметрів:
 - **[Мікрофон]:** Увімкнення або вимкнення мікрофона.
 - **[Гучність мікрофона]:** Зміна гучності мікрофона.
 - **[Відлуння]:** Зміна рівня відлуння.
 - **[Тональність]:** Зміна висоти відповідно до голосу.

- **[Підтримка вокалу]:** Вибір аудіорежиму або увімкнення/вимкнення вокалу.

Вибір параметрів звуку

У цьому розділі описано, як вибрати оптимальні параметри звуку для відтворення файлів із музикою або відео.

- 1 Натисніть **III**.
- 2 Натисніть **Кнопки навігації** (вліво/вправо), щоб перейти до параметрів звуку на дисплеї.

Параметри звуку	Опис
[Об'ємний звук]	Вибір об'ємного звуку або стереозвуку.
[Звук]	Вибір режиму звуку.
[Синхронізація аудіо]	Затримка аудіо відповідно до відтворення відео.
[Автоматичне регулювання гучності]	Зменшення раптових перепадів гучності, наприклад під час телерекламу.

- 3 Виберіть параметр і натисніть **ОК**.
- 4 Щоб вийти, натисніть **BACK**.
 - Якщо не натиснути кнопку протягом хвилини, меню закриється автоматично.

Режим об'ємного звуку

Насолоджуйтеся абсолютним звуком завдяки режимам об'ємного звуку.

- 1 Натисніть **III**.
- 2 Виберіть **[Об'ємний звук]**, потім натисніть **ОК**.
- 3 Натисніть **Кнопки навігації** (вгору/вниз), щоб вибрати один із таких параметрів на дисплеї:
 - **[Авто]:** об'ємний звук на основі передачі аудіо.

- **[Багатоканальний]:** Традиційне 5.1-канальне звучання для більш розслабленого перегляду фільмів.
- **[5-канальне стерео]:** покращений стереозвук. Ідеальний варіант для музики на вечірках.
- **[Стерео]:** 2-канальний стереозвук. Ідеальний варіант для прослуховування музики.

- 4 Щоб підтвердити, натисніть **ОК**.

Режим звуку

Вибирайте попередньо визначені режими звуку відповідно до власних потреб для відтворення відео чи музики.

- 1 Перевірте, чи на гучномовцях увімкнено післяобробку звуку (див. 'Параметри гучномовців' на сторінці 35).
- 2 Натисніть **III**.
- 3 Виберіть **[Звук]**, потім натисніть **ОК**.
- 4 Натисніть **Кнопки навігації** (вгору/вниз), щоб вибрати один із таких параметрів на дисплеї:
 - **[Авто]:** автоматичний вибір налаштування звуку на основі передачі аудіо.
 - **[Збалансований]:** відтворення оригінального звуку фільмів і музики без додаткових звукових ефектів.
 - **[Потужний]:** відтворення захоплюючих звуків, що ідеально підходить для насичених діями відео та гучних вечірок.
 - **[Яскравість]:** надання цікавості нудним відео та музиці за допомогою додаткових звукових ефектів.
 - **[Чистий]:** відтворення кожної деталі музики та чітка передача голосу відео.
 - **[Теплі]:** комфортне відтворення слів, які промовляють, і вокалу.
 - **[Власний]:** персоналізація звуку.

- 5 Щоб підтвердити, натисніть **ОК**.

Еквалайзер

Змінійте налаштування високих, середніх і низьких частот системи домашнього кінотеатру.

- 1 Натисніть **III**.
- 2 Виберіть **[Звук] > [Власний]**, потім натисніть **Кнопки навігації** (праворуч).
- 3 Щоб змінити низькі, середні чи високі частоти, натисніть **Кнопки навігації** (вгору/вниз).
- 4 Щоб підтвердити, натисніть **ОК**.

Автоматичне регулювання гучності

Вмикайте функцію автоматичного регулювання гучності для зменшення раптових перепадів гучності, наприклад під час телереклам.

- 1 Натисніть **III**.
- 2 Виберіть **[Автоматичне регулювання гучності]**, потім натисніть **ОК**.
- 3 Натисніть кнопку **Кнопки навігації** (вгору/вниз), щоб вибрати позицію **[Увімк.]** або **[Вимк.]**.
- 4 Щоб підтвердити, натисніть **ОК**.

5 Зміна параметрів

Систему домашнього кінотеатру налаштовано для оптимальної роботи. Якщо немає потреби змінювати параметри, рекомендується користуватися параметрами за замовчуванням.



Примітка

- Параметр, який відображається сірим, змінити неможливо.
- Щоб повернутися до попереднього меню, натисніть **↶ BACK**. Щоб вийти з меню, натисніть **⬆ (Dim)**.

Налаштування мови

- 1 Натисніть **⬆ (Dim)**.
- 2 Виберіть **[Налаштування]**, потім натисніть **OK**.
- 3 Виберіть **[Власні]**, потім натисніть **OK**.
- 4 Натисніть **Кнопки навігації** та **OK**, щоб вибрати і змінити:
 - **[Мова меню]**: вибір мови меню.
 - **[Аудіо]**: вибір мови звукового супроводу для дисків.
 - **[Субтитри]**: вибір мови субтитрів для дисків.
 - **[Меню диска]**: вибір мови меню для дисків.



Примітка

- Якщо потрібна мова для диска недоступна, у списку виберіть **[Інше]** і введіть код мови із чотирьох цифр, який зазначено на звороті цього посібника користувача (див. 'Код мови' на сторінці 49).
- Якщо вибрати мову, якої немає на диску, система домашнього кінотеатру буде використовувати мову диска за замовчуванням.

Параметри зображення і відео

- 1 Натисніть **⬆ (Dim)**.
- 2 Виберіть **[Налаштування]**, потім натисніть **OK**.
- 3 Виберіть **[Відео]**, потім натисніть **OK**.
- 4 Натисніть **Кнопки навігації** та **OK**, щоб вибрати і змінити:
 - **[Tv type]**: якщо відео не відображається належним чином, виберіть тип ТБ (системи кольору).
 - **[Дисплей ТВ]**: вибір формату зображення відповідно до розміру екрана.
 - **[Відео HDMI]**: вибір роздільної здатності відеосигналу, що виводиться через роз'єм **HDMI OUT (ARC)** на системі домашнього кінотеатру. Щоб переглядати відео з вибраною роздільною здатністю, телевізор повинен її підтримувати.
 - **[HDMI Deep Color]**: відтворення природного та яскравого зображення з мільярдами відтінків на екрані телевізора. Систему домашнього кінотеатру необхідно під'єднати до телевізора, що підтримує технологію Deep Color, за допомогою кабелю HDMI.
 - **[Параметри зображення]**: вибір попередньо визначених параметрів кольору для відео.
 - **[Перегляд 3D-відео]**: налаштування відео HDMI на підтримку відео формату 3D або 2D.



Примітка

- Якщо потрібно змінити певне налаштування, перевірте, чи телевізор підтримує нове налаштування.

Параметри аудіо

- 1 Натисніть **▲** (Дім).
- 2 Виберіть **[Налаштування]**, потім натисніть **ОК**.
- 3 Виберіть **[Аудіо]**, потім натисніть **ОК**.
- 4 Натисніть **Кнопки навігації** та **ОК**, щоб вибрати і змінити:
 - **[Нічний режим]**: притишення голосних звуків на системі домашнього кінотеатру для тихого прослуховування. Нічний режим доступний лише для DVD-дисків та дисків Blu-ray із звуковими доріжками Dolby Digital, Dolby Digital Plus та Dolby True HD.
 - **[Аудіо HDMI]**: налаштування виведення аудіо через роз'єм HDMI телевізора або вимкнення виведення аудіо через роз'єм HDMI телевізора.
 - **[Налаштування гучномовців]**: налаштування гучномовців для найкращого об'ємного звучання.
 - **[Станд. налаштування звуку]**: можна відновити налаштування еквайзера для усіх режимів звуку до значень за замовчуванням.

Параметри батьківського контролю

- 1 Натисніть **▲** (Дім).
- 2 Виберіть **[Налаштування]**, потім натисніть **ОК**.
- 3 Виберіть **[Власні]**, потім натисніть **ОК**.
- 4 Натисніть **Кнопки навігації** та **ОК**, щоб вибрати і змінити:
 - **[Змінити пароль]**: встановлення або зміна пароля для батьківського контролю. Якщо у Вас немає пароля або Ви його забули, введіть **0000**.

- **[Батьківський контроль]**: обмеження доступу до дисків, які записано з віковим рейтингом. Для відтворення усіх дисків без урахування рейтингу вибирайте **8** або **[Вимк.]**.

Параметри дисплея

- 1 Натисніть **▲** (Дім).
- 2 Виберіть **[Налаштування]**, потім натисніть **ОК**.
- 3 Виберіть **[Власні]**, потім натисніть **ОК**.
- 4 Натисніть **Кнопки навігації** та **ОК**, щоб вибрати і змінити:
 - **[Автоматичне зміщення субтитрів]**: увімкнення або вимкнення функції автоматичної зміни положення субтитрів на екрані телевізора, щоб підтримує цю функцію.
 - **[Інформаційна панель]**: налаштування яскравості дисплея передньої панелі системи домашнього кінотеатру.
 - **[VCD PBC]**: увімкнення або вимкнення функції навігації у меню вмісту дисків VCD та SVCD із функцією контролю відтворення.

Енергозберігаючі параметри

- 1 Натисніть **▲** (Дім).
- 2 Виберіть **[Налаштування]**, потім натисніть **ОК**.
- 3 Виберіть **[Власні]**, потім натисніть **ОК**.
- 4 Натисніть **Кнопки навігації** та **ОК**, щоб вибрати і змінити:
 - **[Екранна заставка]**: перехід системи домашнього кінотеатру в режим екранної заставки через 10 хвилин бездіяльності.
 - **[Автоперехід у режим очікування]**: перехід системи домашнього

кінотеатру в режим очікування через 30 хвилин бездіяльності. Цей таймер працює лише тоді, коли відтворення диска чи USB-пристрою призупинено або зупинено.

- **[Таймер вимкнення]:** встановлення часу для таймера сну для переходу системи домашнього кінотеатру в режим очікування після вибраного періоду часу.

3 Виберіть **[Додаткові]** > **[Відновити стандартні налаштування]**, потім натисніть **ОК**.

4 Виберіть **[ОК]** і для підтвердження натисніть **ОК**.

↳ Налаштування системи домашнього кінотеатру буде скинуто до стандартних значень, окрім деяких налаштувань, таких як налаштування батьківського контролю і реєстраційного коду DivX VOD.

Параметри гучномовців

1 Натисніть **⬆** (Дім).

2 Виберіть **[Налаштування]**, потім натисніть **ОК**.

3 Виберіть **[Додаткові]**, потім натисніть **ОК**.

4 Натисніть **Кнопки навігації** та **ОК**, щоб вибрати і змінити:

- **[Вдосконалений звук]:** виберіть **[Увімк.]**, щоб увімкнути післяобробку звуку на етапі виведення його з гучномовця та встановити параметри караоке (якщо вибір підтримує режим караоке). Щоб відтворити оригінальне аудіо диска, виберіть **[Вимк.]**.



Порада

- Увімкніть післяобробку звуку перед тим, як вибрати попередньо визначений режим звуку (див. "Режим звуку" на сторінці 31).

Відновлення заводських налаштувань

1 Натисніть **⬆** (Дім).

2 Виберіть **[Налаштування]**, потім натисніть **ОК**.

6 Оновлення програмного забезпечення

Компанія Philips намагається постійно вдосконалювати свою продукцію. Щоб отримувати найкращі функції і підтримку, оновлюйте програмне забезпечення системи домашнього кінотеатру.

Порівняйте версію поточного програмного забезпечення із найновішою версією, доступною на веб-сайті www.philips.com/support. Якщо версія поточного програмного забезпечення старіша за версію останнього програмного забезпечення, що на веб-сайті підтримки Philips, оновіть програмне забезпечення системи домашнього кінотеатру останньою версією.

Увага!

- Не встановлюйте програмне забезпечення, версія якого є старішою за версію поточного програмного забезпечення, встановленого на виробі. Компанія Philips не несе відповідальності за проблеми, які виникають внаслідок встановлення програмного забезпечення старішої версії.

Порівняння версії програмного забезпечення

Перевірте версію поточного програмного забезпечення, встановленого на системі домашнього кінотеатру.

- 1 Натисніть **▲ (Дім)**.
- 2 Виберіть **[Налаштування]**, потім натисніть **OK**.
- 3 Виберіть **[Додаткові] > [Про версію]**.
↳ З'явиться інформація про версію програмного забезпечення.

Оновлення програмного забезпечення за допомогою USB-накопичувача

Що потрібно?

- Флеш-накопичувач USB, який відформатовано з використанням файлової системи FAT або NTFS, ємністю щонайменше 256 Мб. Не використовуйте жорсткий диск USB.
- Комп'ютер із доступом до Інтернету.
- Програма архівування з підтримкою формату файлу ZIP.

Крок 1. Завантажте найновішу версію програмного забезпечення

- 1 Під'єднайте флеш-накопичувач USB до комп'ютера.
- 2 У веб-браузері перейдіть за посиланням на сайт www.philips.com/support.
- 3 На веб-сайті підтримки Philips знайдіть свій вибір і перейдіть до пункту **"Software and drivers"** (Програмне забезпечення та драйвери).
↳ Оновлення довідки доступне у форматі файлу zip.
- 4 Збережіть файл zip у кореневому каталозі флеш-накопичувача USB.
- 5 За допомогою програми архівування розпакуйте файл оновлення програмного забезпечення у кореневому каталозі.
↳ Файл буде розархівовано в папку **UPG_ALL** на флеш-накопичувачі USB.
- 6 Від'єднайте флеш-накопичувач USB від комп'ютера.

Крок 2. Оновіть програмне забезпечення



Увага!

- Під час оновлення не вимикайте домашній кінотеатр і не виймайте USB-накопичувач.

- 1 Вставте флеш-накопичувач USB із завантаженим файлом у відповідний роз'єм на системі домашнього кінотеатру.
 - Слідкуйте, щоб відділення для дисків було закрито і в ньому не було диска.
- 2 Натисніть **⬆ (Дім)**.
- 3 Виберіть **[Налаштування]**, потім натисніть **ОК**.
- 4 Виберіть **[Додаткові] > [Оновлення програмного забезпечення] > [USB]**.
- 5 Виконайте вказівки на екрані, щоб підтвердити оновлення.
 - ↳ Оновлення триває приблизно 5 хвилин.

- ↳ За наявності оновлення з'явиться запит щодо виконання оновлення.
- ↳ Завантаження файлу оновлення може тривати довго. Це залежить від стану домашньої мережі.

- 5 Виконайте вказівки на екрані, щоб підтвердити оновлення.
 - ↳ Оновлення триває приблизно 5 хвилин.
 - ↳ Після оновлення система домашнього кінотеатру автоматично вимкнеться й увімкнеться знову. Якщо цього не станеться, вийміть на кілька секунд кабель живлення з розетки і увімкніть його знову.

Оновлення програмного забезпечення через Інтернет

- 1 Підключіть систему домашнього кінотеатру до домашньої мережі з високошвидкісним доступом до Інтернету (див. 'Під'єднання і налаштування домашньої мережі' на сторінці 14).
- 2 Натисніть **⬆ (Дім)**.
- 3 Виберіть **[Налаштування]**, потім натисніть **ОК**.
- 4 Виберіть **[Додаткові] > [Оновлення програмного забезпечення] > [Мережа]**.

7 Специфікації пристрою

Примітка

- Технічні характеристики та дизайн виробу можуть бути змінені без попередження.

Регіональні коди

Інформацію про те, який регіон підтримує ця система домашнього кінотеатру, дивіться на табличці з даними на задній або нижній панелі.

Країна	DVD	BD
Європа, Великобританія		
Азіатсько-Тихоокеанський регіон, Тайвань, Корея		
Латинська Америка		
Австралія, Нова Зеландія		
Росія, Індія		
Китай		

Мультимедійні формати

- AVCHD, BD, BD-R/ BD-RE, BD-відео, DVD-відео, DVD+R/+RW, DVD-R/-RW, DVD+R/-R DL, CD-R/CD-RW, аудіо компакт-диск, відео компакт-диск/SVCD, файли із зображеннями, медіафайли MP3, WMA, DivX Plus HD, USB-накопичувач

Формати файлів

- Аудіо:
 - .aac, .mka, .mp3, .wma, .wav, .mp4, .m4a, .flac, .ogg
 - .ga (доступно лише в Азіатсько-Тихоокеанському регіоні та Китаї)
- Відео:
 - .avi, .divx, .mp4, .m4v, .mkv, .asf, .wmv, .m2ts, .mpg, .mpeg, .flv, .3gp
 - .rmvb, .rm, .rv (доступно лише в Азіатсько-Тихоокеанському регіоні та Китаї)
- Зображення: .jpg, .jpeg, .jpe, .gif, .png

Bluetooth

- Профілі Bluetooth: A2DP
- Версія Bluetooth: 2.1 + EDR

Аудіоформати

Ця система домашнього кінотеатру підтримує подані нижче аудіофайли. (Файли .ga підтримуються лише в Азіатсько-Тихоокеанському регіоні та Китаї)

Розширення	Контейнер	Аудіокодек	Швидкість передачі даних
.mp3	MP3	MP3	до 320 кбіт/с
.wma	ASF	WMA	до 192 кбіт/с
.aac	AAC	AAC, HE-AAC	до 192 кбіт/с
.wav	WAV	PCM	27,648 Мбіт/с
.m4a	MKV	AAC	192 кбіт/с
.mka	MKA	PCM	27,648 Мбіт/с
		Dolby Digital	640 кбіт/с
		DTS core	1,54 Мбіт/с
		MPEG	912 кбіт/с
		MP3	до 320 кбіт/с

		WMA	до 192 кбіт/с
		AAC, HE-AAC	до 192 кбіт/с
.ra	RM	AAC, HE-AAC	до 192 кбіт/с
		Cook	96469 біт/с
.flac	FLAC	FLAC	до 24 біт/с
.ogg	OGG	Vorbis	змінна швидкість передачі даних, максимальний розмір блоку – 4096
		MP3	до 320 кбіт/с

Відеоформати

Якщо у Вас телевізор стандарту високої чіткості (HD), система домашнього кінотеатру дозволяє відтворювати відеофайли з:

- роздільною здатністю: 1920 x 1080 пікселів;
- частотою кадрів: 6-30 кадрів/сек.

файли формату .avi в контейнері AVI

Аудіокодек	Відеокодек	Швидкість передачі даних
PCM, Dolby Digital, DTS core, MP3, WMA	DivX 3.11, DivX 4.x, DivX 5.x, DivX 6.x	макс. 10 Мбіт/с
	MPEG 1, MPEG 2	40 Мбіт/с
	MPEG 4 SP/ASP	38,4 Мбіт/с
	H.264/AVC до HiP@4,2	25 Мбіт/с
	WMV9	45 Мбіт/с

файли формату .divx у контейнері AVI

Аудіокодек	Відеокодек	Швидкість передачі даних
PCM, Dolby Digital, MP3, WMA	DivX 3.11, DivX 4.x, DivX 5.x, DivX 6.x	макс. 10 Мбіт/с

файли формату .mp4 або .m4v у контейнері MP4

Аудіокодек	Відеокодек	Швидкість передачі даних
Dolby Digital, MPEG, MP3, AAC, HE-AAC, DD+	MPEG 1, MPEG 2	40 Мбіт/с
	MPEG 4 ASP	38,4 Мбіт/с
	H.264/AVC HiP@4,2	25 Мбіт/с

файли формату .mkv у контейнері MKV

Аудіокодек	Відеокодек	Швидкість передачі даних
PCM, Dolby Digital, DTS core, MPEG, MP3, WMA, AAC, HE-AAC, DD+	DivX Plus HD	30 Мбіт/с
	MPEG 1, MPEG 2	40 Мбіт/с
	MPEG 4 ASP	38,4 Мбіт/с
	H.264/AVC HiP@4,2	25 Мбіт/с
	WMV9	45 Мбіт/с

файли формату .m2ts у контейнері MKV

Аудіокодек	Відеокодек	Швидкість передачі даних
PCM, Dolby Digital, DTS core, MPEG, MP3, WMA, AAC, HE-AAC, DD+	MPEG 1, MPEG 2	40 Мбіт/с
	MPEG 4 ASP	38,4 Мбіт/с
	H.264/AVC HiP@4,2	25 Мбіт/с
	WMV9	45 Мбіт/с

файли формату .asf та .wmv у контейнері ASF

Аудіокодек	Відеокодек	Швидкість передачі даних
Dolby Digital, MP3, WMA, DD+	MPEG 4 ASP	38,4 Мбіт/с
	H.264/AVC HiP@4,2	25 Мбіт/с
	WMV9	45 Мбіт/с

файли формату .mpg та .mpeg у контейнері PS

Аудіокодек	Відеокодек	Швидкість передачі даних
PCM, DTS core, MPEG, MP3	MPEG 1, MPEG 2	40 Мбіт/с

файли формату .flv у контейнері FLV

Аудіокодек	Відеокодек	Швидкість передачі даних
MP3, AAC	H.264/AVC до HiP@4.2	25 Мбіт/с
	H.263	38,4 Мбіт/с

файли формату .3gp у контейнері 3GP

Аудіокодек	Відеокодек	Швидкість передачі даних
AAC, HE-AAC	MPEG 4 ASP	38,4 Мбіт/с
	H.264/AVC до HiP@4.2	макс. 25 Мбіт/с

файли форматів .rm, .rv та .rmvb у контейнері RM (доступно лише в Азіатсько-Тихоокеанському регіоні та Китаї)

Аудіокодек	Відеокодек	Швидкість передачі даних
AAC, COOK	RV30, RV40	40 Мбіт/с

Підсилювач

- Загальна вихідна потужність: 1000 Вт RMS (30% THD)
- Частотна характеристика: 20 Гц – 20 кГц / ± 3 дБ
- Співвідношення "сигнал-шум": > 65 дБ (CCIR) / (за шкалою A)
- Вхідна чутливість:
 - AUX: 2 В
 - AUDIO IN: 1 В

Відео

- Система сигналів: PAL / NTSC
- Вихідний сигнал HDMI: 480i/576i, 480p/576p, 720p, 1080i, 1080p, 1080p24

Звук

- Цифровий аудіовхід S/PDIF:
 - Коаксіальний: IEC 60958-3
 - Оптичний: TOSLINK
- Частота дискретизації:
 - MP3: 32 кГц, 44,1 кГц, 48 кГц
 - WMA: 44,1 кГц, 48 кГц
- Постійна швидкість передачі даних:
 - MP3: 32-320 кбіт/с
 - WMA: 48 - 192 кбіт/с

Радіо

- Діапазон налаштування:
 - Європа/Росія/Китай: FM 87,5-108 МГц (50 кГц)
 - Азіатсько-Тихоокеанський регіон/Латинська Америка: FM 87,5-108 МГц (50/100 кГц)
- Співвідношення "сигнал-шум": FM 50 дБ
- Частотна характеристика: FM 180 Гц–12,5 кГц / ± 3 дБ

USB

- Сумісність: Hi-Speed USB (2.0)
- Підтримка класу: клас накопичувачів USB (MSC)
- Файлова система: FAT16, FAT32, NTFS
- USB-роз'єм:
 - Передня панель: 5 В \Rightarrow , 1 А
 - Задня панель: 5 В \Rightarrow , 500 мА

Головний блок

- Живлення:
 - Європа/Китай: 220-240 В змінного струму, 50 Гц
 - Латинська Америка/Азіатсько-Тихоокеанський регіон: 110-127 В/220-240 В змінного струму, 50-60 Гц
 - Росія/Індія: 220-240 В змінного струму, 50 Гц
- Споживання енергії: 160 Вт
- Споживання енергії у режимі очікування: $\leq 0,5$ Вт
- Розміри (ШхВхГ): 435 x 58 x 280 мм
- Вага: 2,66 кг

Сабвуфер

- Вихідна потужність: 166 Вт RMS (30% THD)
- Опір: 4 Ом
- Динаміки: низькочаст. 203 мм (8 дюймів)
- Розміри (ШхВхГ): 233 x 365 x 310 мм
- Вага: 4,81 кг

- Довжина кабелю: 3 м

Гучномовці

Центральний гучномовець:

- Вихідна потужність: 166 Вт RMS (30% THD)
- Опір гучномовця: 4 Ом
- Динаміки: 1 x 78 мм (3 дюйма), повнодіапазонний
- Розміри (ШхВхГ): 314 x 111 x 83 мм
- Вага: 1 кг
- Довжина кабелю: 2 м

Передній/задній гучномовці:

- Вихідна потужність: 4 x 166 Вт RMS (30% THD)
- Опір гучномовця: 4 Ом
- Динаміки: 1 x 78 мм (3 дюйма), повнодіапазонний
- Розміри (ШхВхГ):
 - **HTB5510D**: 100 x 228 x 130 мм (передні); 100 x 191 x 125 мм (задні)
 - **HTB5540D**: 250 x 1179 x 250 мм (передні); 100 x 191 x 125 мм (задні)
 - **HTB5570D/HTB5575D**: 250 x 1179 x 250 мм (передні/задні)
- Вага:
 - **HTB5510D**: 0,63 кг/кожен (передні); 0,60 кг/кожен (задні)
 - **HTB5540D**: 3,6 кг/кожен (передні); 0,61 кг/кожен (задні)
 - **HTB5570D/HTB5575D**: 3,6 кг/кожен (передні); 3,6 кг/кожен (задні)
- Довжина кабелю:
 - **HTB5510D**: 3 м (передні); 10 м (задні)
 - **HTB5540D**: 4 м (передні); 10 м (задні)
 - **HTB5570D/HTB5575D**: 4 м (передні); 11 м (задні)

Батареї пульта ДК

- 2 шт. типу AAA-R03-1,5 Вт

Лазер

- Тип лазера (діод): InGaN/AlGaIn (BD), AlGaInP (DVD/CD)
- Довжина хвилі: 405 +7 нм/-7 нм (BD), 655 +10 нм/-10 нм (DVD), 790 +10 нм/-20 нм (CD)
- Вихідна потужність (макс. номінальне значення): 20 мВт (BD), 6 мВт (DVD), 7 мВт (CD)

8 Усунення несправностей



Попередження

- Небезпека ураження електричним струмом. Ніколи не знімайте корпус пристрою.

Щоб зберегти дію гарантії, ніколи не намагайтеся самостійно ремонтувати пристрій.

Якщо під час використання цього програвача виникають певні проблеми, перш ніж звертатися до центру обслуговування, скористайтесь наведеними нижче порадами. Якщо проблему вирішити неможливо, отримайте підтримку на веб-сайті www.philips.com/support.

Головний блок

Кнопки на системі домашнього кінотеатру не працюють.

- Від'єднайте систему домашнього кінотеатру від розетки на кілька хвилин, а потім знову підключіть до мережі.
- Перевірте, чи поверхня сенсорних кнопок не контактує із такими провідними матеріалами, як краплі води, метал тощо.

Зображення


Зображення відсутнє.

- Перевірте, чи телевізор налаштовано на потрібне джерело для системи домашнього кінотеатру.

Відсутнє зображення на екрані телевізора, під'єданого за допомогою кабелю HDMI.

- Під'єднайте систему домашнього кінотеатру до телевізора за допомогою високошвидкісного кабелю HDMI.

Деякі стандартні кабелі HDMI не забезпечують належного відтворення окремих зображень, 3D-відео або вмісту, для якого використовується технологія Deep Color.

- Перевірте, чи не пошкоджено кабель HDMI. Якщо кабель пошкоджено, замініть його на новий.
- Натисніть на пульті дистанційного керування кнопку  (Dim), а потім натисніть кнопки з цифрами **731**, щоб відновити стандартну роздільну здатність зображення.
- Змініть налаштування відео HDMI або зачекайте 10 секунд для автоматичного відновлення. (див. 'Параметри зображення і відео' на сторінці 33).

Диск не відтворює відео високої чіткості.

- Перевірте, чи диск містить відео високої чіткості.
- Перевірте, чи телевізор підтримує відтворення відео високої чіткості.
- Для під'єднання до телевізора скористайтесь кабелем HDMI.

Звук

Відсутній звук із гучномовців системи домашнього кінотеатру.

- Під'єднайте систему домашнього кінотеатру до телевізора або інших пристроїв за допомогою аудіокабелю. Однак, окреме аудіо-з'єднання не потрібне, якщо:
 - систему домашнього кінотеатру та телевізор під'єднано за допомогою з'єднання **HDMI ARC**;
 - пристрій під'єднано до роз'єму **HDMI IN** на системі домашнього кінотеатру.
- Налаштуйте відтворення аудіо для під'єданого пристрою (див. 'Налаштування відтворення аудіо' на сторінці 14).
- Скиньте налаштування системи домашнього кінотеатру до стандартних

значень (див. 'Відновлення заводських налаштувань' на сторінці 35), вимкніть її, а потім знову увімкніть.

- На системі домашнього кінотеатру кілька разів натисніть кнопку **SOURCE**, щоб вибрати відповідне джерело вхідного аудіосигналу.

Спотворений звук або відлуння.

- Якщо аудіо з телевізора відтворюється за допомогою системи домашнього кінотеатру, перевірте, чи вимкнено звук телевізора.

Аудіо та відео відтворюються несинхронізовано.

- 1) Натисніть **⏮**. 2) Натисніть **Кнопки навігації** (вліво/вправо), щоб вибрати **[Синхронізація аудіо]**, потім натисніть **ОК**. 3) Натисніть **Кнопки навігації** (вгору/вниз), щоб синхронізувати звук і відео.

Відтворення

Неможливо відтворити диск.

- Почистіть диск.
- Перевірте, чи система домашнього кінотеатру підтримує цей тип диска (див. 'Мультимедійні формати' на сторінці 38).
- Перевірте, чи система домашнього кінотеатру підтримує регіональний код диска (див. 'Регіональні коди' на сторінці 38).
- Якщо це диск DVD±RW або DVD±R, перевірте, чи його фіналізовано.

Неможливо відтворити файл DivX.

- Перевірте, чи файл DivX закодовано відповідно до профілю "Home Theater Profile" за допомогою кодера DivX.
- Перевірте повноту файлу DivX.

Субтитри DivX не відображаються належним чином.

- Перевірте, чи файл субтитрів має таку ж назву, що й файл із фільмом (див. 'Субтитри' на сторінці 20).
- Виберіть потрібний набір символів: 1) Натисніть **OPTIONS**. 2) Виберіть **[Набір символів]**. 3) Виберіть набір символів, що підтримується. 4) Натисніть **ОК**.

Неможливо зчитати вміст USB-накопичувача.

- Перевірте, чи формат USB-накопичувача сумісний із системою домашнього кінотеатру.
- Перевірте, чи файлова система на USB-накопичувачі підтримується системою домашнього кінотеатру.

На екрані телевізора відображається повідомлення "Немає доступу" або "x".

- Виконати операцію неможливо.

Функція EasyLink не працює.

- Перевірте, чи систему домашнього кінотеатру під'єднано до телевізора Philips із підтримкою функції EasyLink, та чи увімкнено EasyLink (див. 'Налаштування EasyLink (функція керування HDMI-CEC)' на сторінці 13).
- Для телевізорів інших виробників: протокол HDMI CEC може називатися по-іншому. Про його увімкнення читайте в посібнику користувача телевізора.

Коли увімкнути телевізор, автоматично вмикається система домашнього кінотеатру.

- Це характерне для Philips EasyLink (HDMI-CEC) явище. Щоб система домашнього кінотеатру працювала окремо, вимкніть функцію EasyLink.

Немає доступу до функцій BD-Live.

- Перевірте, чи систему домашнього кінотеатру підключено до мережі. Використовуйте дротове мережеве з'єднання (див. 'Налаштування дротової мережі' на сторінці 15) або бездротове

- мережеве з'єднання (див. 'Налаштування бездротової мережі' на сторінці 15).
- Перевірте, чи налаштовано мережу. Використовуйте дротову мережу (див. 'Налаштування дротової мережі' на сторінці 15) або бездротову мережу (див. 'Налаштування бездротової мережі' на сторінці 15).
- Перевірте, чи диск Blu-ray підтримує функцію BD-Live.
- Очистіть пам'ять (див. 'Функція BD-Live на дисках Blu-ray' на сторінці 19).

3D-відео відтворюється у режимі 2D.

- Перевірте, чи систему домашнього кінотеатру під'єднано до 3D-телевізора за допомогою кабелю HDMI.
- Перевірте, чи диск є диском Blu-ray 3D, та чи увімкнено параметр 3D-відео на дисках Blu-ray (див. 'Функція BD-Live на дисках Blu-ray' на сторінці 19).

Під час відтворення 3D-відео на дисках Blu-ray або захищеного від копіювання відео DivX на екрані телевізора відсутнє зображення.

- Перевірте, чи систему домашнього кінотеатру під'єднано до телевізора за допомогою кабелю HDMI.
- Виберіть відповідне джерело HDMI на телевізорі.

Неможливо завантажити відео з мережевого відеомагазину.

- Перевірте, чи систему домашнього кінотеатру під'єднано до телевізора за допомогою кабелю HDMI.
- USB-накопичувач має бути відформатовано і він має мати достатньо пам'яті для завантаження відео.
- Перевірте, чи відео оплачено та чи не завершився термін його прокату.
- Перевірте належне підключення до мережі. Використовуйте дротове мережеве з'єднання (див. 'Налаштування дротової мережі' на сторінці 15) або бездротове мережеве з'єднання (див.

'Налаштування бездротової мережі' на сторінці 15).

- Для отримання детальнішої інформації відвідайте веб-сайт відеомагазину.

Bluetooth

Не вдається з'єднати пристрій із системою домашнього кінотеатру.

- Пристрій не підтримує сумісних профілів, потрібних для системи домашнього кінотеатру.
- Функцію Bluetooth на пристрої не увімкнено. Про увімкнення функції читайте в посібнику користувача пристрою.
- Пристрій під'єднано неправильно. Під'єднайте пристрій належним чином. (див. 'Відтворення аудіо через Bluetooth' на сторінці 19)
- Систему домашнього кінотеатру вже під'єднано до іншого пристрою з функцією Bluetooth. Від'єднайте під'єднаний пристрій і спробуйте ще раз.

Низька якість відтворення аудіо з під'єданого пристрою Bluetooth.

- Низька якість прийому сигналу Bluetooth. Перемістіть пристрій ближче до системи домашнього кінотеатру або усуньте перешкоди між ними.

Під'єднаний пристрій Bluetooth постійно під'єднується і від'єднується.

- Низька якість прийому сигналу Bluetooth. Перемістіть пристрій ближче до системи домашнього кінотеатру або усуньте перешкоди між ними.
- Вимкніть функцію Wi-Fi на пристрої Bluetooth, щоб уникнути перешкод.
- Для деяких пристроїв Bluetooth з'єднання Bluetooth може вимикатися автоматично для економії енергії. Це не є ознакою збою у роботі системи домашнього кінотеатру.

Мережа

Бездротову мережу не знайдено або сигнал мережі переривається.

- Перевірте, чи сигнал бездротової мережі не переривається мікрохвильовими печами, телефонами DECT або іншими пристроями Wi-Fi, що знаходяться поблизу.
- Розмістіть бездротовий маршрутизатор і систему домашнього кінотеатру на відстані п'яти метрів один від одного.
- Якщо бездротова мережа не працює належним чином, скористайтеся дротовою мережею (див. 'Налаштування дротової мережі' на сторінці 15).

9 Примітка

У цьому розділі подано юридичну інформацію та інформацію про товарні знаки.

Авторське право



Цей пристрій застосовує технологію захисту авторських прав відповідно до патентів США та інших прав інтелектуальної власності, які належать корпорації Rovi Corporation. Забороняється реконструювати та розбирати пристрій.

Цей пристрій застосовує запатентовану технологію згідно з ліцензією корпорації Verance і захищений патентом США № 7 369 677 та іншими патентами США і світовими патентами, як зареєстрованими, так і тими, що очікують реєстрації, а також захищає авторські права та комерційні таємниці певних аспектів такої технології. Cinavia є товарним знаком корпорації Verance. Авторські права 2004-2010, корпорація Verance. Усі права застережено Verance. Забороняється реконструювати чи розбирати пристрій.

Примітка - Cinavia

Цей пристрій застосовує технологію Cinavia для обмеження використання неліцензійних копій деяких комерційних фільмів і відео та їхніх звукових доріжок. У разі використання неліцензійної копії на екрані з'явиться повідомлення, а відтворення або копіювання буде перервано.

Дізнатися більше про технологію Cinavia можна в інформаційному Інтернет-центрі обслуговування клієнтів Cinavia за адресою <http://www.cinavia.com>. Щоб звернутися із питанням надання додаткової інформації про Cinavia поштою, надішліть поштову листівку зі своєю поштовою адресою на таку адресу:

Cinavia Consumer Information Center, P.O. Box 86851, San Diego, CA, 92138, USA (США).

Програмне забезпечення з відкритим кодом

Програмне забезпечення з відкритим кодом

Компанія Philips Electronics Hong Kong Ltd. пропонує на замовлення повну копію відповідного вихідного тексту пакету програм із відкритим кодом та відповідним захистом авторських прав, що дозволяється відповідними ліцензіями. Ця пропозиція дійсна впродовж трьох років з дати придбання виробу для будь-якого одержувача цієї інформації. Для отримання вихідного коду звертайтеся на open.source@philips.com. Якщо Ви не бажаєте використовувати електронну пошту або не отримали жодного підтвердження впродовж тижня після надсилання листа на цю електронну адресу, то напишіть звичайного листа за адресою: "Open Source Team, Philips Intellectual Property & Standards, P.O. Box 220, 5600 AE Eindhoven, The Netherlands." Якщо впродовж тривалого часу Ви не отримаєте підтвердження про прочитання свого листа, пишіть на електронну адресу, вказану вище.

Товарні знаки



"Blu-ray 3D TM" та логотип "Blu-ray 3D TM" є товарними знаками організації Blu-ray Disc Association.



DVD Video є товарним знаком DVD Format/Logo Licensing Corporation.



Java та всі інші товарні знаки та логотипи Java є товарними знаками або зареєстрованими товарними знаками корпорації Sun Microsystems, Inc. у США та/або інших країнах.



Виготовлено за ліцензією згідно з патентами США № 5 956 674, 5 974 380, 6 226 616, 6 487 535, 7 392 195, 7 272 567, 7 333 929, 7 212 872 та іншими патентами США і світовими патентами, як зареєстрованими, так і тими, що очікують реєстрації. DTS-HD, символ, а також DTS-HD із символом є зареєстрованими товарними знаками, а DTS-HD Master Audio | Essential є товарним знаком корпорації DTS, Inc. Виріб включає програмне забезпечення. © DTS, Inc. Усі права застережено.



Виготовлено згідно з ліцензією Dolby Laboratories. Dolby, Pro Logic та символ двох літер D є торговими марками компанії Dolby Laboratories.



DivX®, DivX Certified®, DivX Plus® HD та відповідні логотипи є товарними знаками корпорації Rovi Corporation або її дочірніх компаній і використовуються на правах ліцензії.

ПРО ВІДЕО DIVX: DivX® – це цифровий відеоформат, створений DivX, LLC, дочірньою компанією корпорації Rovi

Corporation. Цей пристрій офіційно сертифіковано компанією DivX® для відтворення відео DivX. Відвідайте веб-сайт divx.com, щоб переглянути докладніші відомості та завантажити засоби для конвертування файлів у формат DivX. ПРО СЛУЖБУ DIVX VIDEO-ON-DEMAND: Цей сертифікований пристрій DivX Certified® необхідно зареєструвати, щоб отримати доступ до вмісту, придбаного через службу DivX Video-on-Demand (VOD). Щоб отримати реєстраційний код, перейдіть до розділу DivX VOD у меню налаштування пристрою. Відвідайте веб-сайт vod.divx.com, щоб отримати докладнішу інформацію про реєстрацію.

Пристрій має сертифікат DivX Certified® для відтворення відео формату DivX® та DivX Plus® HD (H.264/MKV) з роздільною здатністю високої чіткості до 1080p.



Терміни HDMI та HDMI High-Definition Multimedia Interface, а також логотип HDMI є товарними знаками або зареєстрованими товарними знаками HDMI Licensing LLC у США та інших країнах.



Товарний знак та логотипи Bluetooth® є зареєстрованими торговими марками, які належать компанії Bluetooth SIG, Inc., і будь-яке використання цих знаків компанією Philips відбувається згідно з ліцензією. Інші товарні знаки та торгові марки належать їхнім відповідним власникам.



10 Код мови

Abkhazian	6566	Inupiaq	7375	Pushto	8083
Afar	6565	Irish	7165	Russian	8285
Afrikaans	6570	Íslenska	7383	Quechua	8185
Amharic	6577	Italiano	7384	Raeto-Romance	8277
Arabic	6582	Ivrit	7269	Romanian	8279
Armenian	7289	Japanese	7465	Rundi	8278
Assamese	6583	Javanese	7486	Samoan	8377
Avestan	6569	Kalaallisut	7576	Sango	8371
Aymara	6589	Kannada	7578	Sanskrit	8365
Azerhijani	6590	Kashmiri	7583	Sardinian	8367
Bahasa Melayu	7783	Kazakh	7575	Serbian	8382
Bashkir	6665	Kernewek	7587	Shona	8378
Belarusian	6669	Khmer	7577	Shqip	8381
Bengali	6678	Kinyarwanda	8287	Sindhi	8368
Bihari	6672	Kirghiz	7589	Sinhalese	8373
Bislama	6673	Komi	7586	Slovensky	8373
Bokmål, Norwegian	7866	Korean	7579	Slovenian	8376
Bosanski	6683	Kuanyama; Kwanyama	7574	Somali	8379
Brezhoneg	6682	Kurdish	7585	Sotho; Southern	8384
Bulgarian	6671	Lao	7679	South Ndebele	7882
Burmese	7789	Latina	7665	Sundanese	8385
Castellano, Español	6983	Latvian	7686	Suomi	7073
Catalán	6765	Letzeburgesch;	7666	Swahili	8387
Chamorro	6772	Limburgan; Limburger	7673	Swati	8383
Chechen	6769	Lingala	7678	Svenska	8386
Chewa; Chichewa; Nyanja	7889	Lithuanian	7684	Tagalog	8476
中文	9072	Luxembourgish;	7666	Tahitian	8489
Chuang; Zhuang	9065	Macedonian	7775	Tajik	8471
Church Slavic; Slavonic	6785	Malagasy	7771	Tamil	8465
Chuvash	6786	Magyar	7285	Tatar	8484
Corsican	6779	Malayalam	7776	Telugu	8469
Česky	6783	Maltese	7784	Thai	8472
Dansk	6865	Manx	7186	Tibetan	6679
Deutsch	6869	Maori	7773	Tigrinya	8473
Dzongkha	6890	Marathi	7782	Tonga (Tonga Islands)	8479
English	6978	Marshallese	7772	Tsonga	8483
Esperanto	6979	Moldavian	7779	Tswana	8478
Estonian	6984	Mongolian	7778	Türkçe	8482
Euskara	6985	Nauru	7865	Turkmen	8475
Ελληνικά	6976	Navaho; Navajo	7886	Twí	8487
Faroesse	7079	Ndebele, North	7868	Uighur	8571
Français	7082	Ndebele, South	7882	Ukrainian	8575
Frysk	7089	Ndonga	7871	Urdu	8582
Fijian	7074	Nederlands	7876	Uzbek	8590
Gaelic; Scottish Gaelic	7168	Nepali	7869	Vietnamese	8673
Gallegan	7176	Norsk	7879	Volapuk	8679
Georgian	7565	Northern Sami	8369	Walloon	8765
Gikuyu; Kikuyu	7573	North Ndebele	7868	Welsh	6789
Guarani	7178	Norwegian Nynorsk;	7878	Wolof	8779
Gujarati	7185	Occitan; Provençal	7967	Xhosa	8872
Hausa	7265	Old Bulgarian; Old Slavonic	6785	Yiddish	8973
Herero	7290	Oriya	7982	Yoruba	8979
Hindi	7273	Oromo	7977	Zulu	9085
Hiri Motu	7279	Ossetian; Ossetic	7983		
Hrwatski	6779	Pali	8073		
Ido	7379	Panjabi	8065		
Interlingua (International)	7365	Persian	7065		
Interlingue	7365	Polski	8076		
Inuktitut	7385	Português	8084		

11 Показчик

"	
"картинка в картинці"	19

2	
2-га мова аудіосупроводу	19
2-га мова субтитрів	19

3	
3D-диск у режимі 2D	18

5	
5.1-канальні гучномовці	8

B	
BD-Live	19
Blu-ray	17
Bonus View	19

D	
Deep Color	33
DivX	20

E	
EasyLink (HDMI-CEC)	13

H	
HDMI ARC	9
HDMI-CEC	13

I	
iPod або iPhone	24

P	
PBC (контроль відтворення)	34

S	
Smart TV	26

U	
USB-накопичувач	21

V	
VCD	34

З	
заводські налаштування	35
заводські налаштування	35
звук	31
зміна паролю	34

P	
регіональні коди	38
роз'єми	6
роздільна здатність зображення	33
розміщення гучномовців	8
розміщення субтитрів	34

Б	
батареї	41
батьківський контроль	34
бездротова мережа	15
бездротовий задній аудіо	9
бездротові гучномовці	9
безпека під час перегляду 3D-відео	3

B	
вдосконалений звук	35
вибране	33
виймання диска	5
відео формату 3D	18
відеоз'єднання (HDMI ARC)	9
відеоз'єднання (композитний відеосигнал)	10
відеоз'єднання (стандартне HDMI)	10
відеоформати	40
відтворення вмісту USB-накопичувача	21
відтворення диска	17

відтворення з iPod	24
відтворення із комп'ютера	30

Г	
головний блок	5

Д	
дисплей	34
довільне відтворення	22
додаткові параметри	35
домашня мережа	14
дротова мережа	15

Ф	
файли з даними	20
формати файлів	38
функція переходу в режим очікування	
одним дотиком	13
функція увімкнення одним дотиком	13

І	
Інтернет	14

А	
автоматичне зміщення субтитрів	34
автоматичне регулювання гучності	32
автоматичний перехід у режим очікування	34
анімація слайдів	23
аудіо HDMI	34
аудіоз'єднання (HDMI ARC)	9
аудіоз'єднання (аналоговий кабель)	12
аудіосигнал з інших пристроїв	11
аудіоформати	38

Я	
яскравість	34

У	
усунення несправностей (відтворення)	44
усунення несправностей (звук)	43
усунення несправностей (зображення)	43

усунення несправностей (мережа)	46
---------------------------------	----

Н	
набір символів	20
надання доступу до мультимедійного вмісту	28
назва пристрою	16
налаштування вручну	12
налаштування гучномовців	12
налаштування мережі	24
нічний режим	34

К	
кнопки керування (USB-накопичувач)	18
кнопки керування (диск)	18
код VOD (DivX)	21
код мови	49

М	
меню "Дім"	17
меню диска	33
мережа	14
мова звуку	33
мова меню	33
мова меню диска	33
мова субтитрів	33
мультимедійні формати	38

О	
об'ємний звук	31
оновлення програмного забезпечення	36
оновлення програмного забезпечення (через Інтернет)	37
очищення пам'яті для BD-Live	19

Т	
таймер вимкнення	34
технічні характеристики гучномовців	38

С	
синхронізація зображення і звуку	18

П

параметри	22
параметри аудіо	22
параметри аудіо	34
параметри відео	22
параметри відео	33
параметри живлення	34
параметри зображення	23
параметри зображення	33
перегляд 3D-вмісту	18
під'єднання до телевізора	9
під'єднання цифрового пристрою (HDMI)	11
підсилювач	40
післяобробка звуку	35
повтор	22
показ слайдів із музичним супроводом	23
попередньо визначений режим звуку	31
програмне забезпечення, версія	36
пульт дистанційного керування	5



Specifications are subject to change without notice
© 2016 Koninklijke Philips N.V. All rights reserved.
Trademarks are the property of Koninklijke Philips N.V. or their respective owners.

HTB5510D/5540D/5570D/5575D_S1_UM_V2.0

