

PHILIPS

Muzikos mikrosistema

4000 Serija

TAM4205

Naudotojo vadovas



Norėdami gauti pagalbą užregistruokite savo produktą
www.philips.com/support

Turinys

1 Svarbu	2	7 Kitos funkcijos	14
Sauga	2	Žadintuvo laikmačio nustatymas	14
Pranešimas	3	Miego laikmačio nustatymas	14
2 Jūsų muzikos mikrosistema	4	Klausymasis iš išorinio įrenginio	14
Įvadas	4	Įrenginių įkrovimas	15
Kas yra dėžutėje	4	8 Produkto informacija	16
Pagrindinio įrenginio apžvalga	5	Specifikacijos	16
Nuotolinio valdymo pulto apžvalga	6	Atkuriamumo iš USB informacija	16
3 Kaip pradėti naudoti	8	Palaikomi MP3 diskų formatai	17
Garsiakalbių prijungimas	8	9 Trikčių šalinimas	17
Maitinimo prijungimas	8		
Nuotolinio valdymo pulto paruošimas	9		
Maitinimo įjungimas	9		
Laikrodžio nustatymas	9		
4 Atkūrimas	10		
Atkūrimas iš disko	10		
Atkūrimas iš USB	10		
Atkūrimo valdymas	10		
Takelių praleidimas	10		
Takelių programavimas	11		
Atkūrimas iš „Bluetooth“ palaikančių įrenginių	11		
5 FM radijo klausymasis	12		
Radijo stočių paieška	12		
Radijo stočių išsaugojimas automatiškai	12		
Radijo stočių išsaugojimas rankiniu būdu	13		
Išsaugotos radijo stoties pasirinkimas	13		
6 Garso reguliavimas	13		
Išsaugoto garso efekto pasirinkimas	13		
Garsumo lygio reguliavimas	13		
Garso nutildymas	13		

1 Svarbu

Sauga

Prieš naudojant šią muzikos mikro-sistemą teikia perskaityti ir suprasti visas instrukcijas. Žalai kilus dėl instrukcijų nurodymų nesilaikymo garantija netaikoma.



Šis „žaibo ženklas“ nurodo, kad neizoliuotos įrenginio viduje esančios jungtys gali sukelti elektros šoką. Visu jūsų šeimos narių saugumo sumetimais niekada nenuimkite korpuso. „Šauktukas“ atkreipia dėmesį į funkcijas, dėl kurių reikia atidžiai perskaityti pridėdamą literatūrą siekiant apsaugoti nuo veikimo ar tech. priežiūros problemų. ĮSPĖJIMAS: Siekiant sumažinti gaisro ar elektros šoko pavojų įrenginio niekada negalima laikyti lietuje ar drėgnoje aplinkoje, bei ant jo negalima dėti skysčiais pripildytų daiktų, tokių kaip vazų. DĖMESIO: Siekdami apsaugoti nuo elektros šoko įkiškite kištuką iki galo. (Regionuose, kuriuose naudojami poliarizuoti kištukai: Siekiant apsaugoti nuo elektros šoko plokščią kištuko galą kiškite į plokščią angą.

Įspėjimas

- Niekada nenuimkite įrenginio korpuso.
 - Niekada nebandykite sutepti jokių įrenginio dalių.
 - Niekada nežiūrėkite į įrenginio viduje esančio lazerio spindulį.
 - Niekada nestatykite įrenginio ant kitos elektrinės įrangos.
 - Saugokite įrenginį nuo tiesioginių saulės spindulių, atviros ugnies ar šilumos šaltinių.
 - Įsitinkinkite, kad visada būtų galima lengvai pasiekti maitinimo kabelį, kištuką ar adapterį norint atjungti įrenginį nuo maitinimo tinklo.
-
- Įsitinkinkite, kad aplink produktą yra pakankamai daug vietos ventilacijai.
 - Naudokite tik gamintojo nurodytus priedus.
 - Elementų naudojimas DĖMESIO - Norėdami apsaugoti nuo elementų pratekėjimo, kuris galėtų sukelti kūno sužalojimus, žalą turtui ar produktui:
 - Tinkamai įstatykite elementą, + ir - pažymėti ant produkto.
 - Saugokite elementą ar akumuliatorių (įstatomą ar integruotą) nuo per didelio karščio, tokio kaip saulės šviesos, ugnies ar pan.
 - Produkto nenaudojant ilgą laiką pašalinkite elementą.
 - Saugokite produktą nuo vandens lašų ar purlų.
 - Ant produkto nedėkite jokių pavojaus šaltinių (pvz., skysčių pripildytų daiktų, degančių žvakių).
 - Atjungus įrenginio maitinimo kabelį nuo elektros tinklo ar jo jungties, produktas trumpą laiką veiks ir toliau.

Pranešimas

Atlikus bet kokius „MMD Hong Kong Holding Limited“ aiškiai nepatvirtintus įrenginio pakeitimus ar modifikacijas gali būti panaikinta naudotojo teisė naudoti įrangą.

Atitiktis

Šiuo dokumentu „TP Vision Europe B.V.“ pareiškia, kad šis produktas atitinka esminius Direktyvoje 2014/53/ES nustatytus reikalavimus ir kitas svarbias nuostatas. Atitikties deklaraciją rasite adresu www.philips.com/support.

Rūpinimasis aplinka

Seno produkto ir akumuliatoriaus utilizavimas



Jūsų produktas sukurtas ir pagamintas naudojant aukštos kokybės medžiagas ir dalis, kurias galima perdirbti bei naudoti pakartotinai.



Šis simbolis reiškia, kad produktui taikomos Europos Direktyvos 2012/19/ES nuostatos.



Šis simbolis reiškia, kad produkte yra akumuliatorių, kuriems taikomos Europos Direktyvos 2013/56/ES nuostatos ir jo negalima išmesti su buitinėmis atliekomis.

Susipažinkite su vietos taisyklių reikalavimais dėl senų elektros ir elektronikos įrenginių, bei akumuliatorių surinkimo sistemų. Laikykitės vietos taisyklių ir niekada neišmeskite produkto ar akumuliatorių su buitinėmis atliekomis. Tinkamas senų produktų ir akumuliatorių išmetimas padės išvengti neigiamų pasekmių aplinkai ir žmonių sveikatai.

Vienkartinių akumuliatorių pašalinimas

Norėdami vienkartinius akumuliatorius pašalinti, žr. akumuliatorių įdėjimo skyrių.

Aplinkos apsaugos informacija

Pakuotėje nenaudojama nereikalingų medžiagų. Stengėmės pakuotę sukurti taip, kad ją būtų lengva atskirti į tris medžiagas: kartoną (dėžutė), polistireno putas (kamšalas) ir polietilena (maišeliai, apsauginės putos lapelis.)

Jūsų sistemą sudaro medžiagos, kurias išrinkus specializuotoje įmonėje galima perdirbti arba panaudoti dar kartą. Prašome laikytis vietos taisyklių dėl pakuočių, panaudotų akumuliatorių ir senos įrangos utilizavimo.

Bluetooth®

„Bluetooth®“ žodinis pavadinimas ir logotipai yra registruoti, „Bluetooth SIG, Inc.“ priklausantys prekių ženklai ir „MMD Hong Kong Holding“ tokius ženklus naudoja pagal licenciją.



Be responsible
Respect copyrights

Saugomos medžiagos, įsk. kompiuterines programas, failus, transliacijas ir garso įrašus, kopijavimas be leidimo gali būti autorių teisių pažeidimu ir nusikalstama veikla. Šios įrangos tokiais tikslais naudoti negalima.

Jūsų produkto priežiūra

- Į diskų dėtuve nedėkite jokių kitų daiktų, tik diskus.
- Į diskų dėtuve nedėkite išlenktų ar įskilusių diskų.
- Produkto nenaudojant ilgą laiką išimkite diskus iš diskų dėtuvs.
- Produktą valykite tik mikropluošto šluoste.

Įrenginys turi toliau nurodytą ženklinį:



Pastaba

- Duomenų lentelė yra galinėje produkto pusėje.

2 Jūsų muzikos mikrosistema

Sveikiname įsigijus mūsų gaminį ir prisijungus prie „Philips“! Norėdami išnaudoti visus „Philips“ teikiamo palaikymo privalumus užregistruokite savo produktą
www.philips.com/support.

Įvadas

Naudodami šį įrenginį galite:

- mėgautis garsu iš diskų, USB įrenginių, „Bluetooth“ įrenginių ir kitų išorinių įrenginių;
- klausytis FM radijo stočių.

Įrenginys palaiko toliau nurodytus daugialypės terpės formatus:

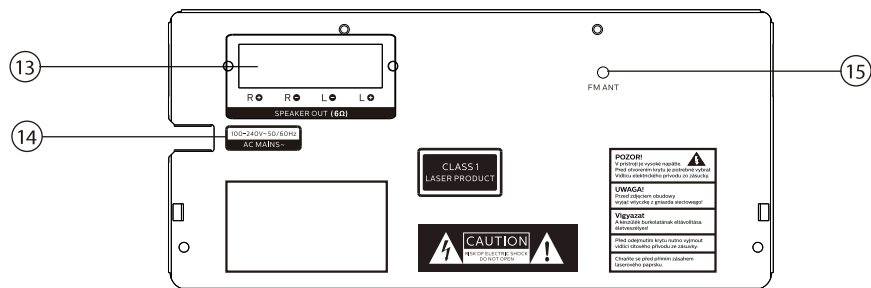
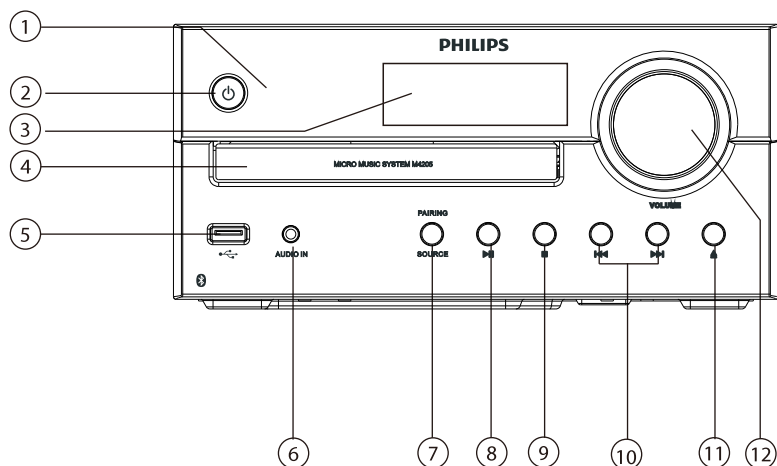


Kas yra dėžutėje

Patikrinkite ir nustatykite pakuotės turinį:

- Pagrindinis įrenginys
- nuotolinio valdymo pultas (su vienu AAA elementu)
- Garsiakalbiai (x2)
- Spausdinta medžiaga

Pagrindinio įrenginio apžvalga



1 LED indikatorius

- Budėjimo indikatorius: produktą perjungus į budėjimo režimą dega raudona spalva.
- „Bluetooth“: dega mėlyna spalva siekiant rodyti „Bluetooth“ ryšio būseną.

2

- Produkto įjungimas ar perjungimas į budėjimo režimą.

3 Ekranas

- Rodo esamą būseną.

4 Disko dėtuve

5

- Naudojamas prijungti USB duomenų saugojimo įrenginius.

6 AUDIO IN

- Naudojamas prijungti išorinius garso įrenginius.

7 SOURCE/PAIRING

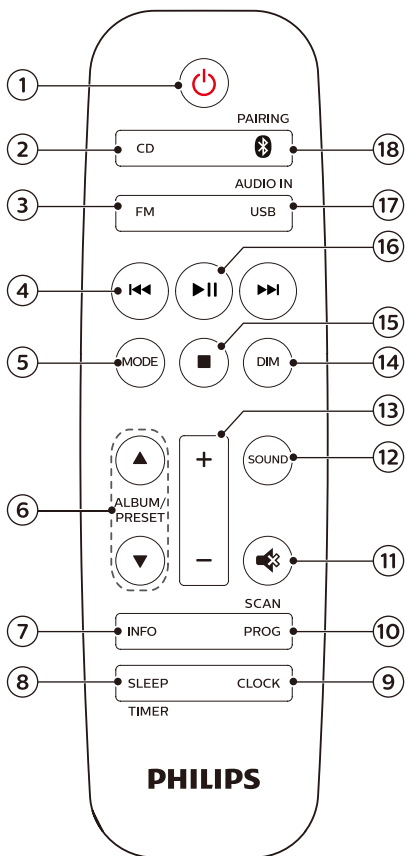
- Paspauskite norėdami pasirinkti šaltinį: DISC, USB, TUNER, AUDIO IN, BT.
- „Bluetooth“ režimu paspauskite ir bent 2 sekundes palaikykite norėdami atjungti šiuo metu prijungtą įrenginį ir įjungti susiejimo režimą.

8

- Atkūrimo pradėjimas ar pristabdymas.

- 9 ■
- Atkūrimo sustabdymas.
 - Programos ištrynimasis.
- 10 ⏮ / ⏭
- Praleidimas į ankstesnį/sekantį takelį.
 - Paieška takelyje/diske.
 - Radijo stočių paieška.
 - Laiko reguliavimas.
- 11 ▲
- Disko dėtuovės atidarymas ar uždarymas.
- 12 **Garsumo rankenėlė**
- Garsumo reguliavimas.
- 13 **SPEAKER OUT lizdas**
- Naudojamas prijungti garsiakalbius.
- 14 **AC MAINS ~**
- 15 **FM antena**
- Pagerina FM radijo signalo kokybę.

Nuotolinio valdymo pulto apžvalga



- 1
- Produkto įjungimas ar perjungimas į budėjimo režimą.
- 2 **CD**
- CD šaltinio pasirinkimas.
- 3 **FM**
- FM šaltinio pasirinkimas.
- 4 ⏮ / ⏭
- Praleidžia į ankstesnį/sekantį takelį.
 - Paieška takelyje/diske/USB.

- FM radijo stoties paieška.
- Laiko reguliavimas.

5 **MODE**

- Maišymo režimo pasirinkimas norint takelius atkurti atsitiktine tvarka.
- Kartojimo režimo pasirinkimas norint pakartotinai atkurti takelį ar visus takelius.

6 **ALBUM/PRESET ▲ / ▼**

- Išsaugotos radijo stoties pasirinkimas.
- Praleidimas į ankstesnį/sekantį albumą.

7 **INFO**

- Atkūrimo informacijos rodymas.

8 **SLEEP/TIMER**

- Miego laikmačio nustatymas.
- Žadintuvo laikmačio nustatymas.

9 **CLOCK**

- Laikrodžio nustatymas.
- Laikrodžio informacijos peržiūra.
- Budėjimo režimu paspauskite ir palaikykite norėdami įjungti ar išjungti laikrodžio rodyką.

10 **PROG/SCAN**

- Takelių programavimas.
- Radijo stočių programavimas.
- Automatinis radijo stočių išsaugojimas.

11

- Nutildymas ar garsumo atkūrimas.

12 **SOUND**

- Išsaugoto garso efekto pasirinkimas.

13 **+/- (garsumas)**

- Garsumo reguliavimas.

14 **DIM**

- Ekranų šviesumo reguliavimas.

15

- Atkūrimo sustabdymas ar programos ištrynimasis.

16

- Paspauskite norėdami pradėti, pristabdyti ar tęsti atkūrimą.

17 **USB/AUDIO IN**

- USB šaltinio pasirinkimas.
- AUDIO IN šaltinio pasirinkimas.

18 **/PAIRING**

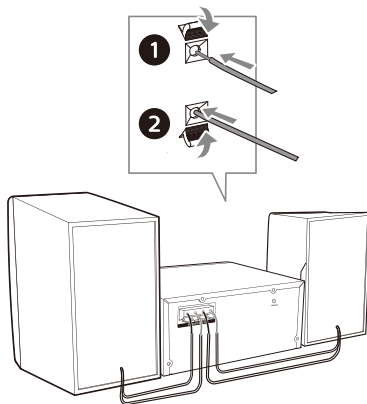
- „Bluetooth“ šaltinio pasirinkimas.
- „Bluetooth“ režimu paspauskite ir bent 2 sekundes palaikykite norėdami atjungti šiuo metu prijungtą įrenginį ir įjungti susiejimo režimą.

3 Kaip pradėti naudoti

! Dėmesio

- Šiame dokumente nenurodytų valdymo, reguliavimo ar veiksmų atlikimas gali sukelti pavojingą radiaciją ar kitokį nesaugų įrenginio veikimą.

Visada sekite instrukcijas šiame skyriuje nurodyta tvarka.



Garsiakalbių prijungimas

☰ Pastaba

- Nužievintą garsiakalbio laidą į lizdą įstatykite iki galo.
- Norėdami geresnės garso kokybės naudokite tik komplekte esančius garsiakalbius.

- 1 Norėdami prijungti dešinįjį garsiakalbį galinėje pagrindinio įrenginio dalyje susiraskite „R“ pažymėtus lizdus.
- 2 Įstatykite raudoną laidą į raudoną (+) lizdą, o juodą laidą (-) – į juodą lizdą.
- 3 Norėdami prijungti kairįjį garsiakalbį ant pagrindinio įrenginio susiraskite „L“ pažymėtus lizdus.
- 4 Kartokite 2 žingsnį norėdami įstatyti kairiojo garsiakalbio laidą.

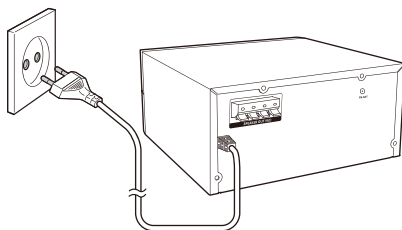
Norėdami įstatyti kiekvieno garsiakalbio laidą:

- 1 Nuspauskite lizdo spaudiklį.
- 2 Pilnai įstatykite garsiakalbio laidą.
- 3 Atleiskite lizdo spaudiklį.

Maitinimo prijungimas

! Dėmesio

- Produkto apgadinimo pavojus! Įsitinkinkite, kad maitinimo tinklo įtampa atitinka įrenginio galinėje dalyje nurodytą įtampą.
- Elektros šoko pavojus! Prieš prijungdami AC maitinimo kabelį įsitinkinkite, kad tinkamai pritvirtintas kištukas. Atjungdami AC maitinimo kabelį visada laikykite už kištuko, niekada netraukite už kabelio.
- Prieš prijungdami AC maitinimo kabelį įsitinkinkite, kad tinkamai prijungti visi kiti sujungimai.



Prijunkite maitinimo kabelį prie elektros lizdo.

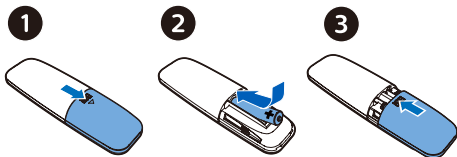
Nuotolinio valdymo pulto paruošimas

! Dėmesio

- Produkto apgadinimo pavojus! Nuotolinio valdymo pultu nenaudojant ilgą laiką išimkite elementus.
- Elementuose yra cheminių medžiagų, todėl juos reikia tinkamai utilizuoti.

Norėdami įstatyti nuotolinio valdymo pulto elementą:

- 1 Atidarykite elemento dėtuvę.
- 2 Įstatykite komplekte esantį AAA elementą atsižvelgdami į nurodytą poliarškumą (+/-).
- 3 Uždarykite elemento dėtuve.

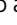


Maitinimo įjungimas

Paspauskite .

↳ Produktas perjungiamas į paskiausiai pasirinktą įvestį.

Perjungimas į budėjimo režimą

Norėdami perjungti produktą į budėjimo režimą nerodant laikrodžio arba budėjimo režimą su laikrodžiu, paspauskite  dar kartą.







↳ Užsižiebia raudonas budėjimo indikatorius.

- Norėdami budėjimo režimu įjungti ar išjungti laikrodžio rodyimą paspauskite ir palaikykite **CLOCK**.

☰ Pastaba

- Produktas automatiškai įjungia budėjimo režimą po 15 minučių neveiklos laiko.
- Norėdami tausoti energiją įrenginio nenaudojant nuo jo USB prievado atjunkite bet kokius elektroninius išorinius įrenginius.

Laikrodžio nustatymas

- 1 Maitinimo režimu paspauskite ir bent 2 sekundes palaikykite **CLOCK** norėdami įjungti laikrodžio nustatymo režimą.
↳ **Rodoma [24H]** ar **[12H]**.
- 2 Paspauskite   norėdami pasirinkti **24 val.** ar **12 val.** valandų formatą, tada paspauskite **CLOCK**.
↳ Pradeda mirksėti valandų skaičiai.
- 3 Paspauskite   norėdami nustatyti valandas, tada paspauskite **CLOCK**.
↳ Pradeda mirksėti minučių skaičiai.
- 4 Paspauskite   norėdami nustatyti minutes, tada paspauskite **CLOCK**.
↳ Laikrodis nustatytas.

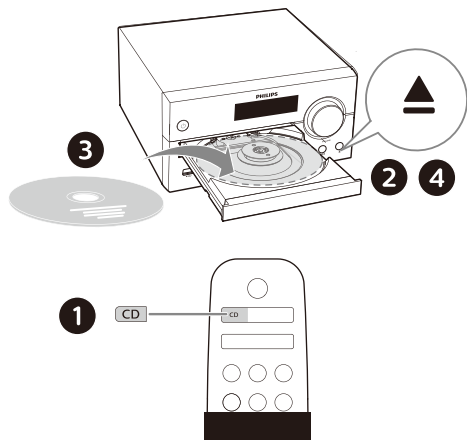
☰ Pastaba

- Norėdami matyti laikrodį maitinimo režimu trumpai paspauskite **CLOCK**.
- Norėdami budėjimo režimu įjungti ar išjungti laikrodžio rodyimą paspauskite ir palaikykite **CLOCK**.
- Jei įjungtas laikrodžio rodymas budėjimo režimu, padidėja energijos sąnaudos.

4 Atkūrimas

Atkūrimas iš disko


- 1 Paspauskite **CD** norėdami pasirinkti DISC šaltinį.
- 2 Paspauskite **▲** norėdami atidaryti disko dėtuve.
- 3 Įstatykite diską užrašais į viršų.
- 4 Paspauskite **▲** norėdami uždaryti disko dėtuve.
↳ Atkūrimas pradėdamas automatiškai. Jei ne, paspauskite **▶||**.

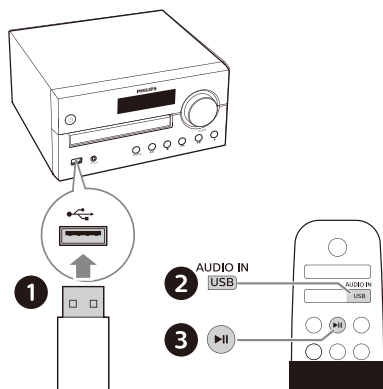


Atkūrimas iš USB

Pastaba

- Įsitinkinkite, kad USB įrenginyje yra atkuriamo garso turinio.

- 1 Prijunkite USB įrenginį prie lizdo .
- 2 Paspauskite **USB** norėdami pasirinkti USB šaltinį.
↳ Atkūrimas pradėdamas automatiškai. Jei ne, paspauskite **▶||**.



Atkūrimo valdymas

▶ 	Atkūrimo pradėjimas, pristabdymas ar tęsimas.
■	Atkūrimo sustabdymas.
▲ / ▼	Albumo ar aplanko pasirinkimas.
◀◀ / ▶▶	Paspauskite norėdami praleisti į ankstesnę ar sekantį takelį. Paspauskite ir palaikykite ieškojimo pirmyn/atgal mygtuką takelyje.
MODE	Vieno ar visų takelių atkūrimas pakartotinai. Takelių atkūrimas atsitiktine tvarka.
+/-	Garsumo padidinimas ar sumažinimas.
	Garso nutildymas ir nutildymo atšaukimas.
SOUND	Išsaugoto garso ekvalaizerio pasirinkimas.
DIM	Ekrano šviesumo reguliavimas.
INFO	Atkūrimo informacijos rodymas.

Takelių praleidimas

CD atveju:

Paspauskite **◀◀ / ▶▶** norėdami pasirinkti takelius.

MP3 disko ir USB atveju:

- 1 Paspauskite ▲/▼ norėdami pasirinkti albumą ar aplanką.
- 2 Paspauskite ◀◀/▶▶ norėdami pasirinkti takelį ar failą.

Takelių programavimas

Ši funkcija leidžia užprogramuoti 20 takelių pageidaujama tvarka.

- 1 Sustabdymo režimu paspauskite **PROG/SCAN** norėdami suaktyvinti programos režimą.
↳ **Rodoma [PO1]**.
- 2 MP3 takelių atveju paspauskite ▲/▼ norėdami pasirinkti albumą.
- 3 Paspauskite ◀◀/▶▶ norėdami pasirinkti takelį, tada paspauskite **PROG/SCAN** norėdami patvirtinti.
- 4 Norėdami užprogramuoti daugiau takelių kartokite 2 ir 3 žingsnius.
- 5 Norėdami atkurti užprogramuotus takelius, paspauskite ▶||.

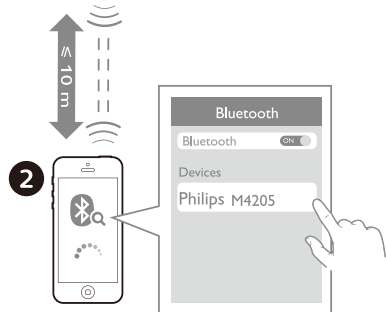
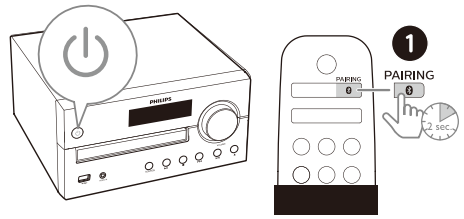
Norint ištrinti programą

Paspauskite ■ dukart.

Atkūrimas iš „Bluetooth“ palaikančių įrenginių

⌵ Pastaba

- Suderinamumas su „Bluetooth“ įrenginiais negarantuojamas.
- Bet kokios tarp įrenginio ir nuotolinio įrenginio esančios kliūtys gali sumažinti veikimo nuotolį.
- Tinkamo šio įrenginio ir jūsų „Bluetooth“ palaikančio įrenginio nuotolis yra apie 10 metrų (30 pėdų).
- Įrenginio atmintyje išsaugoma iki 8 anksčiau prijungtų „Bluetooth“ įrenginių.



- 1 Paspauskite 0 norėdami pasirinkti „Bluetooth“ šaltinį.
↳ **[BT]** („Bluetooth“) rodoma ekrane.
↳ Mirksi mėlynas „Bluetooth“ indikatorius.
- 2 Savo pažangaus garso paskirstymo profilį (A2DP) palaikančiame įrenginyje įjunkite „Bluetooth“ ir ieškokite „Bluetooth“ įrenginių, kuriuos galima susieti (žr. įrenginio naudotojo vadovą).
- 3 Pasirinkite „**Philips M4205**“ savo „Bluetooth“ palaikančiame įrenginyje, jei reikia įveskite susiejimo slaptažodį „0000“.
 - Jei „**Philips M4205**“ rasti ar su šiuo įrenginiu susieti negalite, paspauskite ir 2 sekundes palaikykite **PAIRING** norėdami suaktyvinti susiejimo režimą.
↳ Sėkmingai susiejus ir prisijungus „Bluetooth“ indikatorius nepertraukiamai dega mėlyna spalva, o įrenginys dukart supypsi.

- 4 Atkurkite garsą prijungtame įrenginyje.
- ↳ Garsas transliuojamas iš jūsų „Bluetooth“ palaikančio įrenginio į šį produktą.

Norėdami atjungti „Bluetooth“ palaikantį įrenginį:

- Išjunkite „Bluetooth“ savo įrenginyje.
- Paspauskite ir bent 2 sekundes palaikykite **PAIRING** norėdami įjungti susiejimo režimą.

5 FM radijo klausymasis

Radijo stočių paieška

Patarimas

- Anteną laikykite kaip galima toliau nuo televizoriaus ar kitų spinduliuotės šaltinių.
- Norėdami užtikrinti geriausią radijo priėmimo signalo kokybę pilnai išskleiskite anteną ir sureguliuokite jos padėtį.

- 1 Paspauskite **FM** norėdami pasirinkti FM šaltinį.
- 2 Paspauskite ir bent 2 sekundes palaikykite **◀◀/▶▶**.
 - ↳ Radijas automatiškai įjungia stotį su stipriu signalu.
- 3 Norėdami ieškoti daugiau stočių kartokite 2 žingsnį.

Norint surasti stotį su silpnu signalu:
Kelis kartus paspauskite **◀◀/▶▶** kol rasite geriausią signalą.

Radijo stočių išsaugojimas automatiškai

Pastaba

- Galima išsaugoti iki 10 FM radijo stočių.

- 1 Paspauskite **FM** norėdami pasirinkti FM šaltinį.
- 2 Paspauskite ir bent 2 sekundes palaikykite **PROG/SCAN**.
 - ↳ Visos pasiekiamos stotys užprogramuojamos pagal bangų juostos signalo stiprumą.
 - ↳ Automatiškai transliuojama pirmoji užprogramuota radijo stotis.

Radijo stočių išsaugojimas rankiniu būdu

- 1 Ieškokite FM radijo stoties.
- 2 Paspauskite **PROG/SCAN** norėdami suaktyvinti programos režimą.
↳ **Rodoma [PO1]**.
- 3 Paspauskite ▲ / ▼ norėdami šiai radijo stotčiai priskirti numerį 1-10, tada paspauskite **PROG/SCAN** norėdami patvirtinti.
- 4 Norėdami užprogramuoti daugiau stočių kartokite 1-3 žingsnius.

Pastaba

- Norėdami pakeisti užprogramuotą stotį, vietoj jos išsaugokite kitą stotį.

Išsaugotos radijo stoties pasirinkimas

FM režimu paspauskite ▲ / ▼ norėdami pasirinkti nustatytą numerį.

6 Garso reguliavimas

Toliau nurodytus veiksmus galima atlikti visai palaikomai daugialypei terpei.

Išsaugoto garso efekto pasirinkimas

- Kelis kartus paspauskite **SOUND** norėdami pasirinkti išsaugotą garso efektą.

Garsumo lygio reguliavimas

- Nuotolinio valdymo pulte kelis kartus paspauskite +/- (garsumas).
- Pasukite garsumo rankenėlę ant pagrindinio įrenginio.

Garso nutildymas

- Paspauskite  norėdami nutildyti garsą ar atšaukti nutildymą.

7 Kitos funkcijos

Žadintuvo laikmačio nustatymas

Produktą galima naudoti kaip žadintuvą. Žadintuvo garsu galite pasirinkti diską, radiją ar USB duomenų saugojimo įrenginyje esančius .mp3 failus.

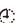
Pastaba

- Žadintuvo laikmatis AUDIO IN režimu nepasiekiamas.
- Pasirinkus CD/USB šaltinį, bet į dėtuvę neįdėjus jokio disko arba neprijungus USB įrenginio, automatiškai parenkamas radijo šaltinis.

- 1 Įsitikinkite, kad nustatytas laikrodis.
- 2 Budėjimo režimu paspauskite ir bent 2 sekundes palaikykite **SLEEP/TIMER**.
↳ Mirksi valandų skaičiai.
- 3 Kelis kartus paspauskite **◀◀ / ▶▶** norėdami nustatyti valandas, tada paspauskite **SLEEP/TIMER** norėdami patvirtinti.
↳ Mirksi minučių skaičiai.
- 4 Paspauskite **◀◀ / ▶▶** norėdami nustatyti minutes, tada paspauskite **SLEEP/TIMER** norėdami patvirtinti.
↳ Mirksi paskutinis pasirinktas žadintuvo šaltinis.
- 5 Paspauskite **◀◀ / ▶▶** norėdami pasirinkti žadintuvo šaltinį (diską, USB ar FM radiją), tada paspauskite **SLEEP/TIMER** norėdami patvirtinti.
↳ **XX** sumirksi (XX reiškia žadintuvo garsumo lygį).
- 6 Paspauskite **◀◀ / ▶▶** norėdami nustatyti žadintuvo garsumą ir tada paspauskite **SLEEP/TIMER** norėdami patvirtinti.

Žadintuvo laikmačio suaktyvinimas/išaktyvinimas

Budėjimo režimu kelis kartus paspauskite **SLEEP/TIMER** norėdami suaktyvinti ar išaktyvinti žadintuvo laikmatį.

↳ Jei laikmatis aktyvus, ekrane rodoma .

- Norėdami budėjimo režimu įjungti ar išjungti laikrodžio rodyimą paspauskite ir palaikykite **CLOCK**.

Miego laikmačio nustatymas

Ši muzikos sistema gali po nustatyto laiko automatiškai įjungti budėjimo režimą.

- Kai muzikos sistema įjungta, kelis kartus paspauskite **SLEEP/TIMER** norėdami nustatyti laiko tarpą (minutėmis).
↳ Kai miego laikmatis aktyvus, ekrane rodoma **ZZ**.

Norint išaktyvinti miego laikmatį

- Kelis kartus paspauskite **SLEEP/TIMER** kol ekrane bus rodoma [OFF] (miegas išjungtas).
↳ Miego laikmatį išaktyvinus, **ZZ** neberodoma.

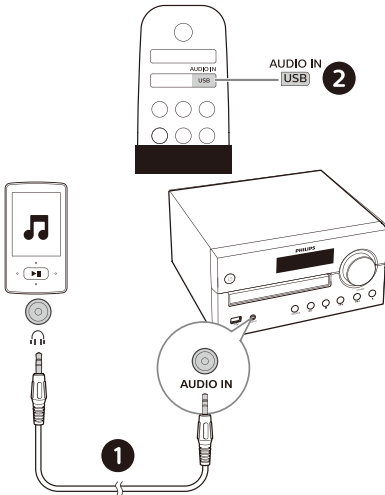
Klausymasis iš išorinio įrenginio

Šiuo įrenginiu galite klausytis garso iš išorinio įrenginio naudodami MP3 jungiamąjį kabelį.

- 1 MP3 jungiamuoju kabeliu (nepriedamas) sujunkite:
 - **AUDIO IN** kištuką (3,5 mm) prie produkto,
 - ir ausinių kištuką prie išorinio įrenginio.
- 2 Paspauskite **AUDIO IN** norėdami pasirinkti **AUDIO IN** šaltinį.
- 3 Pradėkite atkūrimą savo įrenginyje (žr. įrenginio naudotojo vadovą).

Pastaba

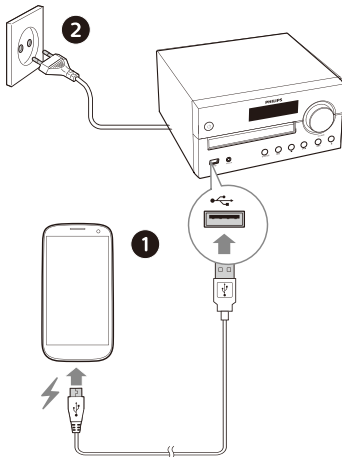
- Šio produkto suderinamumas su visais įrenginiais negarantuojamas.



Įrenginių įkrovimas

Naudodami šią muzikos mikrosistemą galite įkrauti išorinius įrenginius, tokius kaip mobiliuosius telefonus, MP3 grotuvus ar kitus įrenginius.

- 1 Sujunkite šio produkto USB lizdą su jūsų įrenginio USB lizdu naudodami USB jungiamąjį kabelį.



- 2 Prijunkite produkto maitinimą.
↳ Atpažinus įrenginį pradedamas įkrovimas.

8 Produkto informacija



Pastaba

- Produkto informacija gali būti keičiama be perspėjimo.

Specifikacijos

- **Nominali išvesties galia (stiprintuvas):**
 - Viso 60 W (maks.)
- **Akustinis dažnių atsakas:**
50 Hz–20 KHz
- **Garsiakalbių skersmuo:** 2 X 4 colių žemų dažnių, 6 Ω 2 X 20 mm aukštų dažnių 8 Ω
- **Žemų dažnių sustiprinimas:** 2 X žemų dažnių prievadai
- **Palaikomos diskų rūšys:** CD-DA, CD-R, CDRW, MP3-CD (8/12 cm)
- **„Bluetooth“ versija:** V4.2
- **Palaikomi „Bluetooth“ profiliai:** A2DP V1.2, AVRCP V1.0
- **„Bluetooth“ dažnių diapazonas/išvesties galia:** 2,402 GHz ~ 2,480 GHz ISM diapazonas / ≤ 4dBm (2 klasė)
- **USB atkūrimas:**
 - A tipo, USB Direct 2.0, 5 V/1A, MSC failų formatas, FAT 16/32,
 - Palaikomos USB laikmenos iki 32 Gb
- **USB įkrovimas:**
2 A maks. (budėjimas); 500 mA maks. (USB šaltinis); 1 A maks. (BT/Radijas/CD/Audio in šaltinis)
 - * *Konkreči įkrovimo srovė priklauso nuo mobiliųjų įrenginių.*
- **Radio imtuvo dažnių diapazonas:**
FM 87,5–108 MHz
- **Išsaugoma stočių:** 10
- **AUDIO IN įvesties lygis:**
700 mV ±100 mV RMS

- **Maitinimas:** 100–240 V~, 50/60 Hz (AC įvesties)
- **Veikimo energijos sąnaudos:**
30 W
- **Budėjimo energijos sąnaudos:**
< 0,5 W (laikrodžio rodymas išjungtas)
- **Matmenys (P x A x G):**
220 x 104 x 231,5 mm (pagrindinis įrenginys); 150 x 241,3 x 173 mm (garsiakalbiai).3 x173 mm (Speaker box)
- **Svoris:** 1,68 kg (pagrindinis įrenginys)
2 x 1,78 kg (garsiakalbiai)

Atkuriamumo iš USB informacija

Suderinami USB įrenginiai:

- USB atminties laikmenos (USB2.0 ar USB1.1)
- grotuvai su USB atminties laikmenomis (USB2.0 ar USB1.1)
- atminties kortelės (norint naudoti su šiuo įrenginiu reikia papildomo kortelių skaitytuvo)

Palaikomi USB formatai:

- USB ar atminties failų formatai: FAT16, FAT32 (sektoriaus dydis: 512 baitai)
- MP3 bitų sparta (duomenų sparta): 32–320 Kbps ir kintanti bitų sparta
- Katalogų ir pakatalogių sistema iki 8 lygių
- Albumų/aplankų skaičius: daugiausiai 99
- Takelių/titrų skaičius: daugiausiai 999
- Failų pavadinimai „Unicode“ UTF8 (maks. ilgis: 32 baitai)

Nepalaikomi USB formatai:

- Tušti albumai: tuščias albumas yra albumas, kuriame nėra MP3 failų, toks albumas rodomas nebus.

Palaikomi MP3 diskų formatai

- ISO9660, Joliet
- Maks. titrų ilgis: 128 (priklausomai nuo failo pavadinimo)
- Maks. albumų skaičius: 99
- Palaikomi kvantavimo dažniai: 32 kHz, 44,1 kHz, 48 kHz
- Palaikoma bitų sparta: 32~256 (kbps), kintanti bitų sparta

9 Trikčių šalinimas



Ispėjimas

- Niekada nenuimkite įrenginio korpuso.

Norėdami, kad galiotų garantija niekada nebandykite sistemos remontuoti patys. Susidūrus su problemomis naudojant įrenginį, prieš kreipdamiesi dėl aptarnavimo peržiūrėkite toliau pateiktą informaciją. Jei problemos išspręsti nepavyko, apsilankykite „Philips“ interneto svetainėje (www.philips.com/support). Susisiekdami su „Philips“ pasirūpinkite, kad įrenginys būtų netoliese ir būtų pasiekiami modelio ir serijos numeriai.

Nėra maitinimo

- Įsitinkite, kad tinkamai prijungtas įrenginio AC maitinimo kabelis.
- Įsitinkite, kad tinkamai veikia elektros tinklo lizdas.
- Praėjus 15 minučių po takelio atkūrimo pabaigos nenaudojant jokių valdymo pasirinkčių sistema automatiškai išsijungia siekiant tausoti energiją.

Garso nėra arba jis prastas

- Sureguliuokite garsumą.
- Patikrinkite ar tinkamai prijungti garsiakalbiai.
- Patikrinkite ar prispausti užievinți garsiakalbių laidai.

Įrenginys neatsako

- Atjunkite ir vėl prijunkite AC maitinimo kištuką, tada įrenginį įjunkite iš naujo.
- Praėjus 15 minučių po takelio atkūrimo pabaigos nenaudojant jokių valdymo pasirinkčių sistema automatiškai išsijungia siekiant tausoti energiją.

Neveikia nuotolinis valdymo pultas

- Prieš paspausdami bet kokios funkcijos mygtuką pirmiausiai tinkamą įvestį pasirinkite nuotolinio valdymo pultu, ne pagrindiniu įrenginiu.

- Sumažinkite atstumą tarp nuotolinio valdymo pulto ir įrenginio.
- Įstatykite elementą pagal nurodytą poliariškumą (+/- ženklai).
- Pakeiskite elementą.
- Nukreipkite nuotolinio valdymo pultą tiesiai į įrenginio priekyje esantį jutiklį.

Neaptiktas diskas

- Įdėkite diską.
- Patikrinkite ar diskas neįdėtas atvirkščiai.
- Palaukite kol išsisklaidys ant lęšio dėl drėgmės susidaręs kondensatas.
- Pakeiskite arba nuvalykite diską.
- Naudokite užbaigtą CD arba tinkamo formato diską.

Nerodomi kai kurie USB įrenginyje esantys failai

- Aplankų ir failų skaičius USB įrenginyje viršija tam tikrą ribą. Toks reiškinys nėra gedimas.
- Nepalaikomas tokių failų formatas.

Nepalaikomas USB įrenginys

- USB įrenginys nesuderinamas su šiuo įrenginiu. Pabandykite naudoti kitą įrenginį.

Prasta radijo priėmimo signalo kokybė

- Padidinkite atstumą tarp įrenginio ir televizoriaus ar kitų spinduliuotės šaltinių.
- Išskleiskite radijo anteną iki galo.

Muzikos atkūrimas šiuo įrenginiu nepasiekiamas net sėkmingai užmezgus „Bluetooth“ ryšį.

- Įrenginio negalima naudoti muzikai atkurti nelaidžiu būdu naudojant šį įrenginį.

Prasta garso kokybė prisijungus prie „Bluetooth“ palaikančio įrenginio.

- Prastas „Bluetooth“ signalas. Perkelkite „Bluetooth“ įrenginį arčiau šio įrenginio arba pašalinkite tarp jų esančias kliūtis.

Nepavyksta užmezgti „Bluetooth“ ryšio su šiuo įrenginiu.

- „Bluetooth“ įrenginys nepalaiko šiam įrenginiui reikalingų profilių.
- Neįjungta įrenginio „Bluetooth“ funkcija. Norėdami sužinoti kaip funkciją suaktyvinti, žr. įrenginio naudotojo vadovą.
- Įrenginys veikia ne susiejimo režimu.
- Šis įrenginys jau prijungtas prie kito „Bluetooth“ palaikančio įrenginio. Atjunkite įrenginį ir bandykite dar kartą.

Susietas mobilusis įrenginys pastoviai prisijungia ir atsijungia.

- Prastas „Bluetooth“ signalas. Perkelkite „Bluetooth“ įrenginį arčiau šio įrenginio arba pašalinkite tarp jų esančias kliūtis.
- Kai kurie mobilieji telefonai gali pastoviai prisijungti ir atsijungti atliekant ar baigiant skambučius. Tai nereiškia jokių šio įrenginio gedimų.
- Kai kurių įrenginių „Bluetooth“ ryšys gali būti automatiškai išaktyvinamas kaip energijos tausojimo funkcija. Tai nereiškia jokių šio įrenginio gedimų.

Neveikia laikmatis

- Teisingai nustatykite laikrodį.
- Įjunkite laikmatį.

Ištrintas laikrodžio/laikmačio nustatymas

- Nutrauktas maitinimas arba atjungtas maitinimo kabelis.
- Nustatykite laikrodį/laikmatį iš naujo.

Kaip įjungti ar išjungti laikrodžio rodyką budėjimo režimu?

- Budėjimo režimu paspauskite ir palaikykite **CLOCK** norėdami įjungti ar išjungti laikrodžio rodyką.



Specifikacijos gali būti keičiamos be perspėjimo
2020 © „Philips“ ir „Philips“ skydo logotipas yra registruoti „Koninklijke Philips N.V.“ prekių ženklai, naudojami pagal licenciją. Šį produktą pagamino ir už jo pardavimą atsako „MMD Hong Kong Holding Limited“ arba viena jos dukterinių įmonių, o „MMD Hong Kong Holding Limited“ suteikia su produktu susijusias garantijas.

