

**PHILIPS**

**D140  
D145**

Ασύρματο τηλέφωνο

Ασύρματο τηλέφωνο με  
τηλεφωνητή

# Σύντομο εγχειρίδιο χρήσης



Καταχωρήστε το προϊόν σας και λάβετε υποστήριξη από τη διεύθυνση

[www.philips.com/support](http://www.philips.com/support)



# Важные инструкции по безопасности

## Предупреждение

- Сеть электропитания представляет потенциальную опасность. Единственным способом отключения питания зарядного устройства является отключение от розетки электросети. Убедитесь, что розетка электросети находится в пределах досягаемости.
- Перед использованием изделия ознакомьтесь со сведениями о безопасности.
- Данный продукт соответствует требованиям Директивы по радио- и телекоммуникационному оборудованию 2014/53/EU.
- Используйте только указанные в руководстве адаптеры питания.
- Используйте только указанные в руководстве аккумуляторы.
- Не допускайте попадания жидкостей на устройство.
- Во избежание взрыва аккумуляторов устанавливайте аккумуляторы только соответствующего типа.
- Утилизируйте использованные аккумуляторы в соответствии с инструкциями.
- При входящем вызове или при включенном режиме громкой связи расположите телефонную трубку на достаточном расстоянии от уха, чтобы не повредить слух.

# 1 Επισκόπηση

## Σε κλήση

- MENU OK** Ευρετήριο
- REDIAL C** Πρόσβαση στη λίστα επανάκλησης.
- ▲ ▼** Προσαρμόστε την ένταση του ήχου.
- ☎** Τερματισμός κλήσεων.
- #** Εισαγωγή παύσης (παρατεταμένο πάτημα).
- R** Επανάκληση (εξαρτάται από το δίκτυο).
- 🔇** Σίγαση/κατάργηση της σίγασης του μικροφώνου

## Αναμονή

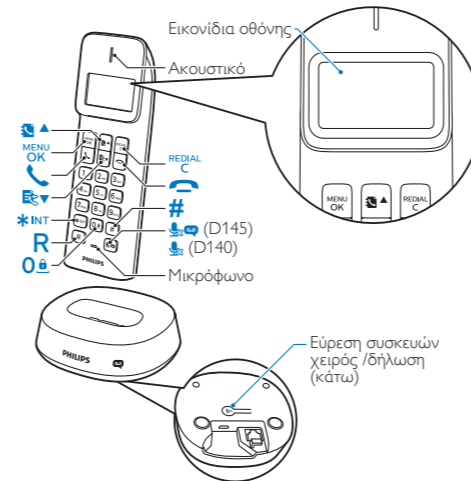
- MENU OK** Πρόσβαση στο κυρίως μενού
- REDIAL C** Πρόσβαση στη λίστα επανάκλησης.
- ▲ ▼** Ευρετήριο
- 📁** Αρχείο καταγραφής κλήσεων
- ☎** Πραγματοποίηση και λήψη κλήσεων.
- ☎** Ενεργοποίηση ή απενεργοποίηση της συσκευής χειρός (παρατεταμένο πάτημα).
- \*INT** Πραγματοποίηση εσωτερικής κλήσης (παρατεταμένο πάτημα).
- O** Κλείδωμα/ξεκλείδωμα του πληκτρολογίου (παρατεταμένο πάτημα).
- 🔇** για το D145: Πατήστε για την αναπαραγωγή νέου μηνύματος του τηλεφωνητή. / Είσοδος στο μενού του τηλεφωνητή.

## Σε μενού

- MENU OK** Επιβεβαίωση / Επιλογή / Είσοδος στο μενού επιλογών.
- REDIAL C** Ακυρο / Πίσω
- ▲ ▼** Επάνω/Κάτω
- ☎** Έξοδος από το μενού.

## Σε λειτουργία εισαγωγής κειμένου

- REDIAL C** Διαγραφή κειμένου.
- O** Εισαγωγή διαστήματος

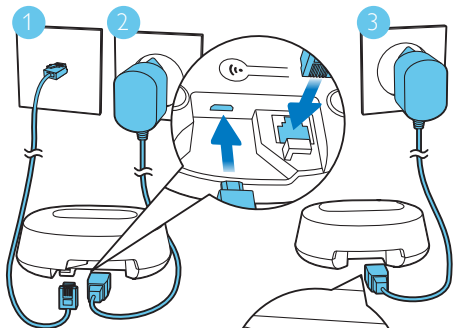


## Εικονίδια οθόνης

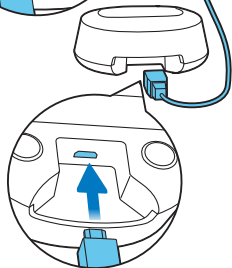
- 📶** Εμφανίζει την κατάσταση σύνδεσης ανάμεσα στη συσκευή χειρός και το σταθμό βάσης. Όσο πιο πολλές μπάρες εμφανίζονται, τόσο πιο δυνατό είναι το σήμα.
- ☎** Παραμένει αναμμένο κατά την περιήγηση στις αναπάντητες κλήσεις στο αρχείο κλήσεων.
- ☎** Δηλώνει μια εξερχόμενη κλήση στη λίστα επανάκλησης.
- 📁** Αναβοσβήνει όταν υπάρχει μια νέα αναπάντητη κλήση ή κατά την περιήγηση στις αναπάντητες κλήσεις που δεν έχετε ελέγξει στο αρχείο κλήσεων. Παραμένει αναμμένο κατά την περιήγηση στις αναπάντητες κλήσεις που έχετε ελέγξει στο αρχείο κλήσεων.
- ☎** Αναβοσβήνει σε περίπτωση εισερχόμενης κλήσης. Παραμένει αναμμένο όταν μιλάτε στο τηλέφωνο.

- 🔇** Έχει απενεργοποιηθεί ο ήχος κλήσης.
- 📁** για το D145: Τηλεφωνητής: Αναβοσβήνει όταν υπάρχει νέο μήνυμα ή όταν η μνήμη είναι πλήρης. Εμφανίζεται όταν είναι ενεργοποιημένος ο τηλεφωνητής.
- ✉** Ένδειξη φωνητικών μηνυμάτων: αναβοσβήνει για τα νέα μηνύματα ή ανάβει σταθερά για τα μηνύματα που έχουν ελεγχθεί.  
\* Αυτή η υπηρεσία εξαρτάται από δίκτυο.
- ▲ ▼** Εμφανίζεται όταν κάνετε κύλιση προς τα επάνω/κάτω σε μια λίστα ή αυξομειώνετε την ένταση του ήχου.
- ▶** Υπάρχουν περισσότερα ψηφία δεξιά. Πατήστε το **REDIAL C** για ανάγνωση.

## 2 Σύνδεση



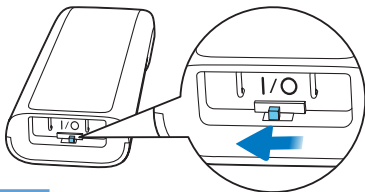
Ο σταθμός βάσης επιτρέπει τη σύνδεση σε power bank ως εναλλακτική πηγή ενέργειας κατά τη διακοπή ρεύματος.



Μόνο για την έκδοση πολλών συσκευών χειρός.

# 3 Έναρξη

## Ενεργοποιήστε το τηλέφωνό σας



### Σημείωση


Οι μπαταρίες δεν θα φορτίσουν αν ο διακόπτης της συσκευής χειρός δεν είναι ενεργοποιημένος.

## Διαμόρφωση του τηλεφώνου σας

- 1 Όταν χρησιμοποιήσετε το τηλέφωνο για πρώτη φορά, θα δείτε ένα μήνυμα καλωσορίσματος (ανάλογα με τη χώρα).
- 2 Ορίστε τη χώρα και τη γλώσσα, εάν σας ζητηθεί.


## Φόρτιση του τηλεφώνου



 > 70%

 40% - 70%

 10% - 40%

 Αναβοσβήνει: χαμηλή μπαταρία

Κύλιση: φόρτιση σε εξέλιξη

## 4 Χρήση

### Ευρετήριο

#### Προσθήκη καταχώρισης

- 1 Πατήστε .
- 2 Επιλέξτε **[ΚΑΤΑΛΟΓΟΣ]** > **[ΠΡΟΣΘ. ΝΕΟΥ]**.
- 3 Ακολουθήστε τις οδηγίες που εμφανίζονται στην οθόνη.

#### Κλήση από τον τηλεφωνικό κατάλογο

- 1 Πατήστε .
- 2 Επιλέξτε μια καταχώριση και πατήστε .

### Αρχείο καταγραφής κλήσεων

#### Κλήση από το αρχείο κλήσεων.

- 1 Πατήστε .
- 2 Επιλέξτε μια καταχώριση και πατήστε .

#### Προβολή καταχώρισης

Πατήστε > > **[ΠΡΟΒΟΛ.]**.

#### Αποθήκευση καταχώρισης

- 1 Πατήστε .
- 2 Επιλέξτε μια καταχώριση και πατήστε > **[ΑΠΟΘ/ΣΗ ΑΡΙΘ.]**.
- 3 Ακολουθήστε τις οδηγίες που εμφανίζονται στην οθόνη.

#### Διαγραφή καταχώρισης

- 1 Πατήστε > > **[ΔΙΑΓΡΑΦΗ]**.
- 2 Ακολουθήστε τις οδηγίες που εμφανίζονται στην οθόνη.

### Λίστα επανάκλησης

#### Κλήση από τη λίστα επανάκλησης

- 1 Πατήστε .
- 2 Επιλέξτε μια καταχώριση και πατήστε .

#### Αποθήκευση καταχώρισης

- 1 Πατήστε .
- 2 Επιλέξτε μια καταχώριση και πατήστε > **[ΑΠΟΘ/ΣΗ ΑΡΙΘ.]**.
- 3 Ακολουθήστε τις οδηγίες που εμφανίζονται στην οθόνη.

#### Διαγραφή καταχώρισης

- 1 Πατήστε > > **[ΔΙΑΓΡΑΦΗ]**.
- 2 Ακολουθήστε τις οδηγίες που εμφανίζονται στην οθόνη.

### Τηλεφωνητής (μόνο στο D145)

#### Ενεργοποίηση ή απενεργοποίηση του τηλεφωνητή

- 1 Πατήστε > **[ΤΗΛΕΦΩΝΗΤΗΣ]** > **[ΕΝΕΡΓ/ΑΠΕΝΕΡ.]**.
- 2 Ακολουθήστε τις οδηγίες που εμφανίζονται στην οθόνη.
  - **[ΕΝΕΡΓΟ]** > **[ΜΟΝΟ ΑΠΑΝΤΗΣ]**- Ο τηλεφωνητής είναι ενεργοποιημένος. Γίνεται απάντηση στις κλήσεις, αλλά δεν εγγράφονται τα μηνύματα.
  - **[ΕΝΕΡΓΟ]** > **[ΕΓΓΡΑΦΗ ΚΑΙ]**- Ο τηλεφωνητής είναι ενεργοποιημένος. Οι κλήσεις απαντώνται και τα μηνύματα καταγράφονται.

#### Ακρόαση εισερχόμενων μηνυμάτων

Πατήστε > **[ΤΗΛΕΦΩΝΗΤΗΣ]** > **[ΑΝΑΠΑΡΑΓΩΓΗ]**.

#### Διαγραφή εισερχόμενου μηνύματος

- 1 Αφού ακούσετε το μήνυμα, πατήστε για είσοδο στο μενού επιλογών.
- 2 Επιλέξτε **[ΔΙΑΓΡΑΦΗ]** και πατήστε για επιβεβαίωση.

### Δήλωση τη συσκευής χειρός ή πρόσθετων συσκευών χειρός

Μπορείτε να δηλώσετε τις επιπρόσθετες συσκευές χειρός στο σταθμό βάσης.

- 1 Κρατήστε πατημένο το στο σταθμό βάσης για 10 δευτερόλεπτα.
- 2 Πατήστε .
- 3 Επιλέξτε **[ΥΠΗΡΕΣΙΕΣ]** > **[ΚΑΤΑΧΩΡΙΣΗ]** και πατήστε για επιβεβαίωση.

- 4 Πληκτρολογήστε τον κωδικό PIN/κωδικό πρόσβασης του συστήματος (0000).
- 5 Πατήστε για να επιβεβαιώσετε τον κωδικό PIN/κωδικό πρόσβασης.
  - ↳ Η καταχώριση ολοκληρώνεται σε λιγότερο από 2 λεπτά.

#### Σημείωση

- Το προρυθμισμένο PIN είναι 0000.
- Η συσκευή χειρός και ο σταθμός βάσης είναι συμβατά με το πρότυπο GAP, εγγυώνται, δηλαδή, την εκτέλεση των ελάχιστων δυνατών λειτουργιών: δήλωση συσκευής χειρός, κατάληψη γραμμής, πραγματοποίηση κλήσης και αποδοχή κλήσης. Προηγμένες λειτουργίες ενδέχεται να μην είναι διαθέσιμες εάν τις χρησιμοποιήσετε με άλλες μάρκες. Για να δηλώσετε τη συσκευή χειρός σε κάποιον άλλο σταθμό βάσης που είναι συμβατός με το πρότυπο GAP, ακολουθήστε τη διαδικασία δήλωσης που προβλέπεται για το συγκεκριμένο σταθμό βάσης.

### Επαναφορά προεπιλεγμένων ρυθμίσεων

Μπορείτε να επαναφέρετε τις ρυθμίσεις του τηλεφώνου στις αρχικές εργοστασιακές ρυθμίσεις και να ανακτήσετε τον αρχικό κωδικό PIN/κωδικό πρόσβασης.

- 1 Πατήστε .
- 2 Επιλέξτε **[ΥΠΗΡΕΣΙΕΣ]** > **[ΕΠΑΝΑΦΟΡΑ]** και πατήστε για επιβεβαίωση.
- 3 Ακολουθήστε τις οδηγίες που εμφανίζονται στην οθόνη.

# Τεχνικά στοιχεία



## Μπαταρία

Επαναφορτιζόμενες μη αποσπώμενες μπαταρίες  
Ni-MH 2,4 V 300 mAh

## Υποδοχή (Σταθμός βάσης και βάση φόρτισης:)

	Είσοδος:	Έξοδος:
SPPS:	100-240 V~,	5 Vdc
SSY050050-EU	50/60 Hz 200 mA	500 mA

## Εναλλακτική πηγή τροφοδοσίας

Power bank: έξοδος: 5 Vdc 500 mA (ελάχιστο)

Τηλεφωνικός κατάλογος με 50 καταχωρίσεις

Αρχείο κλήσεων με 20 καταχωρίσεις

Χρόνος ομιλίας: 10 ώρες

Χρόνος αναμονής: 200 ώρες

Ισχύς εξόδου RF: <24 dBm

Ζώνη συχνοτήτων: 1880 MHz ~ 1900 MHz



## Σημείωση

Μπορείτε να βρείτε τη δήλωση συμμόρφωσης στη  
διεύθυνση [www.p4c.philips.com](http://www.p4c.philips.com).

# ? Συχνές ερωτήσεις

Στη συσκευή χειρός εμφανίζεται ένα από τα εξής: **[ΑΝΑΖΗΤΗΣΗ]**, **[ΜΗ ΔΙΑΘΕΣΙΜΟ]** ή **[ΑΚΥΡΩΘΗΚΕ]**. Τι να κάνω;

- Βεβαιωθείτε ότι ο σταθμός βάσης τροφοδοτείται με ρεύμα.
- Η συσκευή χειρός είναι εκτός εμβέλειας. Μετακινήστε τη πιο κοντά στο σταθμό βάσης.
- Η συσκευή χειρός δεν έχει αντιστοιχιστεί με τη βάση. Καταχωρίστε τη συσκευή χειρός στο σταθμό βάσης.


**Τι πρέπει να κάνω αν αποτύχει η σύζευξη (καταχώριση) της συσκευής χειρός ή των επιπλέον συσκευών χειρός στο σταθμό βάσης;**

- Η μνήμη της βάσης σας είναι πλήρης. Μεταβείτε στην επιλογή **MENU OK > [ΥΠΗΡΕΣΙΕΣ] > [ΑΚΥΡ ΕΓΓ/ΦΗΣ]** για να ακυρώσετε την καταχώριση των συσκευών χειρός που δεν έχουν χρησιμοποιηθεί, και προσπαθήστε ξανά.
- Αν η δήλωση αποτύχει, αποσυνδέστε το τροφοδοτικό από το σταθμό βάσης και συνδέστε το ξανά. Περιμένετε 15 δευτερόλεπτα και επαναλάβετε τη διαδικασία της δήλωσης.

**Έχω επιλέξει λάθος χώρα στην οθόνη καλωσορίσματος, τι να κάνω;**

Επαναφέρετε τις ρυθμίσεις του τηλεφώνου σας στις αρχικές εργοστασιακές ρυθμίσεις (δείτε την ενότητα «Επαναφορά προεπιλεγμένων ρυθμίσεων»).

**Έχω επιλέξει λανθασμένη γλώσσα που δεν μπορώ να διαβάσω. Τι να κάνω;**

- 1 Πατήστε  για να επιστρέψετε στην οθόνη αναμονής.
- 2 Πατήστε **MENU OK** για να μεταβείτε στην οθόνη του κύριου μενού.
- 3 Στην οθόνη θα εμφανιστεί μία από τις παρακάτω επιλογές:

[PHONE SETUP] > [LANGUAGE]
[CONFIG.TEL.] > [LANGUE]
[ΡΥΘΜΙΣΗ ΤΗΛ.] > [ΓΛΩΣΣΑ]
[CONF.TELEF.] > [LINGUA]
[CONFIG.TLF.] > [IDIOMA]
[CONFIG.TEL.] > [IDIOMA]

- 4 Επιλέξτε το για να μεταβείτε στις επιλογές γλώσσας.
- 5 Επιλέξτε τη γλώσσα σας.

**Κενή οθόνη**

- Βεβαιωθείτε ότι οι μπαταρίες είναι φορτισμένες.
- Βεβαιωθείτε ότι το τηλέφωνο είναι συνδεδεμένο στο ρεύμα.

**Η μπαταρία αποφορτίζεται πολύ γρήγορα.**

Η μπαταρία δεν έχει επαναφορτιστεί πλήρως. Αφήστε τη συσκευή χειρός στη βάση φόρτισης για τουλάχιστον 8 ώρες ή μέχρι το εικονίδιο της μπαταρίας στη συσκευή χειρός να σταματήσει να κινείται και δείξει πλήρη φόρτιση.

**Κακός ήχος (παράσιτα, ηχώ, κ.λπ.)**

- Η συσκευή χειρός είναι σχεδόν εκτός εμβέλειας. Μετακινήστε τη πιο κοντά στο σταθμό βάσης.
- Το τηλέφωνο λαμβάνει παρεμβολές από κοντινές ηλεκτρικές συσκευές. Μετακινήστε το σταθμό βάσης μακριά από αυτές.
- Το τηλέφωνο βρίσκεται σε μέρος με τοίχους μεγάλου πάχους. Μετακινήστε τη βάση μακριά από αυτούς.
- Το τηλέφωνο λαμβάνει παρεμβολές από σύνδεση DSL (ψηφιακή συνδρομητική γραμμή). Εγκαταστήστε ένα φίλτρο DSL για να αποφύγετε το θόρυβο. Για το φίλτρο DSL, επικοινωνήστε με τον πάροχο υπηρεσιών.

**Η συσκευή χειρός δεν χτυπάει.**

Βεβαιωθείτε ότι ο ήχος κλήσης της συσκευής χειρός είναι ενεργοποιημένος.

**Δεν εμφανίζεται η αναγνώριση καλούντος.**

- Η υπηρεσία δεν έχει ενεργοποιηθεί. Συμβουλευτείτε τον πάροχο υπηρεσιών σας.
- Τα στοιχεία του καλούντος δεν εμφανίζονται ή δεν είναι διαθέσιμα.





[www.philips.com/support](http://www.philips.com/support)

Για να δείτε τις οδηγίες χρήσης στο Διαδίκτυο, ανατρέξτε στον αριθμό μοντέλου που αναγράφεται στην ετικέτα στο κάτω μέρος του σταθμού βάσης.



Αυτό το σύμβολο δηλώνει ότι το προϊόν καλύπτεται από την Ευρωπαϊκή Οδηγία 2012/19/EU.

Αυτό το προϊόν έχει κατασκευαστεί και πωλείται υπό την ευθύνη της Gibson Innovations Ltd. και η Gibson Innovations Ltd. είναι η εγγυήτρια για αυτό το προϊόν. Η Philips και η Philips Shield Emblem είναι κατοχυρωμένα εμπορικά σήματα της Koninklijke Philips N.V. και χρησιμοποιούνται κατόπιν αδειάς από την Koninklijke Philips N.V.



UMS\_D141-146  
23\_34\_EL\_V1.0  
WK17191