

# Her zaman yardıma hazırız

Ürününüzü kaydettirmek ve destek almak için şu adrese gidin:  
[www.philips.com/support](http://www.philips.com/support)

BM7

Sorularınız mı  
var? Philips'e  
Ulaşın



## Kullanım kılavuzu

**PHILIPS**



# İçindekiler

<b>1</b>	<b>Önemli</b>	<b>2</b>
	Güvenlik	2
<b>2</b>	<b>Çok odalı hoparlörünüz</b>	<b>3</b>
	Giriş	3
	Kutunun içindekiler	3
	Ana ünite hakkında genel bilgiler	4
<b>3</b>	<b>Hazırlık</b>	<b>6</b>
	Gücü bağlama ve ürünü açma	6
<b>4</b>	<b>Oynatın</b>	<b>8</b>
	Tekli modda oynatma	8
	Grup modunda oynatma	10
	Oynatma kontrolü	12
<b>5</b>	<b>Diğer özellikler</b>	<b>13</b>
	Bellenimi güncelleme	13
	Grup durumunu sıfırlama	13
<b>6</b>	<b>Ürün bilgileri</b>	<b>14</b>
	Özellikler	14
<b>7</b>	<b>Sorun giderme</b>	<b>15</b>
<b>8</b>	<b>LED durumunun ne anlama geldiğini kavrama</b>	<b>16</b>
<b>9</b>	<b>Bildirim</b>	<b>17</b>
	Yazılı teklif	17

# 1 Önemli

## Güvenlik

- Havalandırma için ürünün çevresinde yeterli boş alan olduğundan emin olun.
- Yalnızca üretici tarafından belirtilen ek parçalar veya aksesuarları kullanın.
- Yalnızca kullanım kılavuzunda listelenen güç kaynaklarını kullanın.
- Ürünün üzerine sıvı damlatılmamalı veya sıçratılmamalıdır.
- Ürünün üzerine tehlikeli olabilecek nesnelere (ör. sıvı dolu nesnelere, yanan mumlar) koyulmamalıdır.
- Doğrudan Takılan Adaptör fişinin veya cihaz bağlantısının bağlantı kesme cihazı olarak kullanılması durumunda bağlantı kesme cihazı hazır durumda tutulmalıdır.

### Uyarı

- Bu ünitenin muhafazasını kesinlikle çıkarmayın.
- Bu ünitenin hiçbir parçasını yağlamayın.
- Bu üniteyi düz, sert ve sabit bir yüzeye yerleştirin.
- Bu üniteyi hiçbir zaman diğer elektrikli ekipmanların üzerine koymayın.
- Bu üniteyi sadece iç mekanlarda kullanın. Üniteyi su, nem ve sıvı dolu nesnelere uzak tutun.
- Bu üniteyi doğrudan gün ışığından, çıplak alevlerden veya ısıdan koruyun.



Bu cihaz, koruyucu toprak bağlantısı olmayan, çift yalıtımlı SINIF II cihazdır.

## 2 Çok odalı hoparlörünüz

Bu ürünü satın aldığınız için tebrikler; Philips'e hoş geldiniz! Philips'in sunduğu destekten tam olarak yararlanmak için ürününüzü [www.philips.com/welcome](http://www.philips.com/welcome) adresinde kaydettirin.

### Giriş

Philips izzylink hoparlör ile:

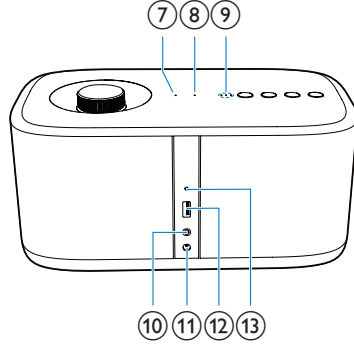
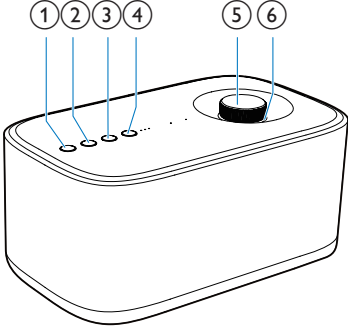
- Bluetooth özellikli cihazlardan müzik dinleyebilir;
- bir izzylink uyumlu çok odalı hoparlör grubu aracılığıyla evinizin her köşesinde müzik dinleyebilir (ürünle birlikte verilmez);
- 3,5 mm'lik ses kablosu aracılığıyla bir harici ses cihazından müzik dinleyebilirsiniz.

### Kutunun içindekiler

Ambalaj içeriğini kontrol edin:

- 1 adet izzylink çok odalı hoparlör
- 1 adet güç adaptörü
- Basılı malzeme

## Ana ünite hakkında genel bilgiler



### ①

- Hoparlörü açar/kapatır.

### ② SOURCE

- Bluetooth veya AUDIO IN kaynağına geçin.
- Bluetooth modunda geçerli Bluetooth bağlantısını kesmek için üç saniye basılı tutun.
- Bluetooth modunda eşleştirme bilgilerini silmek için on saniye basılı tutun.

### ③

- Oynatmayı başlatır; duraklatır veya devam ettirir.

### ④ GROUP düğmesi/göstergesi

- Başka bir izzylink uyumlu çok odalı hoparlör ile gruplandırmak için basılı tutun.
- Çıkmak veya gruba geri dönmek için basın.
- Gruplandırma sırasında yeşil renkte yanıp söner.

- Gruplandırma başarıyla gerçekleştirildikten sonra sürekli yeşil renkte yanar.
- Hoparlör bağımlı birim görevi gördüğünde ve ana birim ile bağlantısı kesildiğinde yeşil renkte yanıp söner.

### ⑤ Ses seviyesi düğmesi

- Ses seviyesini artırmak/azaltmak için saat yönünde/saat yönünün tersine döndürün.
- Hoparlörün sesini kapatmak/açmak için basın.

### ⑥ Ses seviyesi göstergesi

- Güç açıldıktan sonra yanar.
- Bekleme modunda kararır.
- Hoparlörün sesi kapatıldığında yanıp söner.
- Hoparlör; bir hoparlör grubu içinde bağımlı birim görevi gördüğünde yeşil yanar.

### ⑦ AUDIO IN göstergesi

- Seçilen kaynak AUDIO IN olduğunda beyaz renkte yanar.
- Güç kapalıyken/bekleme modunda veya hoparlör, bir hoparlör grubu içinde bağımlı birim görevi gördüğünde söner.

### ⑧ 8 göstergesi

- Eşleştirme modunda mavi renkte yanıp söner.
- Bluetooth özellikli bir cihazla başarıyla bağlantı kurulduktan sonra sürekli mavi renkte yanar.
- Güç kapalıyken/bekleme modunda veya hoparlör, bir hoparlör grubu içinde bağımlı birim görevi gördüğünde söner.

### ⑨ Sinyal gücü göstergesi

- Grup bağlantısının sinyal gücünü gösterir.

### ⑩ AUDIO INsoketi

- Harici ses cihazı için ses giriş soketi (3,5 mm).

### ⑪ DC IN soketi

- Güç soketi.

### ⑫ SOFTWARE UPGRADE

- Yalnızca hoparlör yazılım güncellemesi için USB soketi.

### ⑬ GROUP RESET

- Fabrika varsayılanlarını geri yüklemek için sivri uçlu bir nesneyle bastırın.

# 3 Hazırlik

Bu bölümdeki talimatları her zaman sırasıyla takip edin.

Philips ile iletişim kurduğunuzda, cihazın seri ve model numaraları istenir: Model numarası ve seri numarası, cihazın alt kısmındadır: Numaraları buraya yazın:

Model No. \_\_\_\_\_

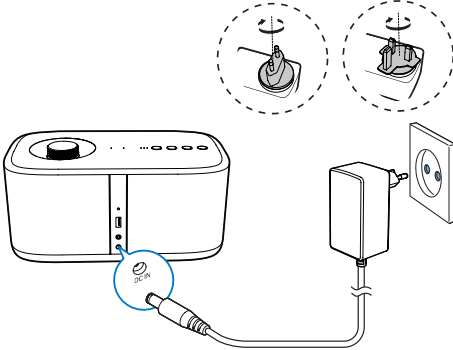
Seri No. \_\_\_\_\_

## Gücü bağlama ve ürünü açma



### Dikkat

- Ürüne hasar verme tehlikesi! Güç kaynağı geriliminin hoparlörün altında belirtilen gerilimle aynı olduğundan emin olun.
- Elektrik çarpması tehlikesi! AC güç adaptörünü çıkarırken, her zaman fişi prizden çekin. Kesinlikle kabloyu çekmeyin.
- AC güç adaptörünü bağlamadan önce diğer tüm bağlantıları yaptığınızdan emin olun.



- Güç kablosunu şu kısımlara bağlayın:
  - hoparlörün arkasında bulunan **DC IN** soketi.
  - prize.

- ↳ Ses seviyesi göstergesi yanar.
- ↳ Hoparlör açılana kadar sinyal gücü göstergeleri birkaç saniye daha yanıp söner.
- ↳ İlk kullanımda veya tekli modda **Ⓢ** göstergesi yanıp sönmeye başlar ve hoparlör eşleştirme moduna geçer.
- ↳ Hoparlör; grup modunda ana birim görevi gördüğünde **Ⓢ** göstergesi, hoparlör son eşleştirilen Bluetooth özellikli cihazı bulana kadar yanıp söner.
- ↳ Hoparlör; grup modunda bağımlı birim görevi gördüğünde **GROUP** göstergesi, hoparlör gruptaki ana birimini bulana kadar yanıp söner.



### İpucu

- Tekli mod, hoparlörün bir hoparlör grubu içinde ana veya bağımlı birim görevi görmeyen tekli Bluetooth hoparlörü olarak kullanılacağını gösterir.
- Grup modu; biri ana birim, diğerleri bağımlı birim görevi gören birkaç izzylink uyumlu çok odalı hoparlörün bir grup oluşturduğunu gösterir.


## Bekleme moduna geçme

- Tekli modda **Ⓢ** düğmesine basın.
  - ↳ Ses seviyesi göstergesi kararır.
  - ↳ Diğer tüm göstergeler kapanır.
- Grup modunda, grup içindeki herhangi bir hoparlörün **Ⓢ** düğmesine basın.
  - ↳ Grup içindeki her hoparlörün ses seviyesi göstergesi kararır.
  - ↳ Diğer tüm göstergeler kapanır.
- Tekli modda, hoparlörü bekleme modundan çıkarıp açmak için **Ⓢ** düğmesine tekrar basın.
- Grup modunda, tüm hoparlörleri bekleme modundan çıkarıp açmak için grup içindeki herhangi bir hoparlörün **Ⓢ** düğmesine basın.





## Not

- Ses seviyesi göstergesini tamamen kapatmak için  düğmesini basılı tutabilirsiniz.
- Tekli modda, Bluetooth bağlantısı geçersizse veya müzik çalma 15 dakika boyunca durdurulursa hoparlör otomatik olarak bekleme moduna geçer.
- Grup modunda, ana hoparlör ile Bluetooth bağlantısı geçersizse veya müzik çalma 15 dakika boyunca durdurulursa grup içindeki tüm hoparlörler otomatik olarak bekleme moduna geçer.

# 4 Oynatın

## Tekli modda oynatma

**Tekli mod:** Tekli mod, hoparlörün herhangi bir izzylink uyumlu çok odalı hoparlör ile gruplanmadığı anlamına gelir. Bunun yerine, bağımsız bir hoparlör olarak kullanılır.

## Eşleştirme ve bağlantı kurma

### Not

- Bluetooth özellikli cihazınızın bu hoparlör ile uyumlu olduğundan emin olun.
- Bu hoparlörü bir cihazla eşleştirmeden önce Bluetooth uyumluluğu için kullanım kılavuzunu okuyun.
- Cihazınızda Bluetooth fonksiyonunun etkinleştirildiğinden ve cihazınızın diğer tüm Bluetooth cihazlarına görünür olarak ayarlandığından emin olun.
- Hoparlör ile Bluetooth cihazı arasındaki engeller çalışma kapsamına alanının daralmasına neden olabilir.
- Parazite neden olabilecek diğer elektronik cihazlardan uzak tutun.
- Bu hoparlör ile bir Bluetooth cihazı arasındaki çalışma uzaklığı yaklaşık olarak 10 metredir (30 feet).

## Seçenek 1: NFC yoluyla eşleştirme ve bağlantı kurma

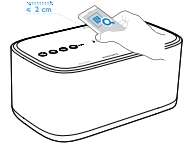
Yakın Alan İletişimi (NFC) teknolojisi, cep telefonu ve IC etiketleri gibi çeşitli NFC uyumlu cihazlar arasında kısa menzilli kablosuz iletişimi sağlayan bir teknolojidir.

NFC özelliği ile veri iletişimi NFC uyumlu cihazların ilgili simgesi veya belirlenen konumuna dokunularak kolayca elde edilir.

### Not

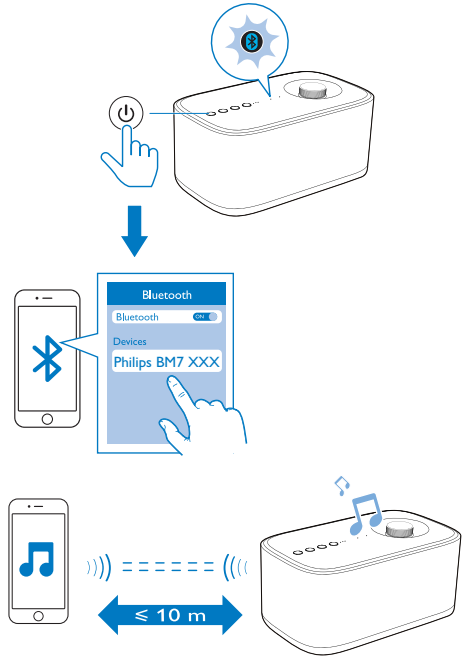
- Tüm NFC cihazlarıyla uyumluluk garanti edilmez.



NFC



- 1 Bluetooth özellikli cihazınızda NFC'yi etkinleştirin (ayrıntılar için cihazın kullanım kılavuzuna bakın).
- 2 Bluetooth kaynağına geçmek ve eşleştirme moduna girmek için SOURCE düğmesine arka arkaya basın.  
↳ göstergesi mavi renkte yanıp söner.
- 3 Uyan sesi duyana kadar harici cihazın NFC bölgesi ile ünitenin üstündeki NFC alanına dokununuz.  
↳ Eşleştirme ve bağlantı başarıyla gerçekleştirildikten sonra hoparlör iki kere sesli uyan verir ve göstergesi sürekli mavi renkte yanar.

## Seçenek 2: Manuel olarak eşleştirme ve bağlantı kurma



- 1 Bluetooth kaynağına geçmek ve eşleştirme moduna girmek için **SOURCE** düğmesine arka arkaya basın.  
↳  göstergesi mavi renkte yanıp söner.
- 2 Bluetooth cihazınızda, Bluetooth özelliğini etkinleştirin ve Bluetooth cihazlarını arayın (cihazın kullanım kılavuzuna bakın).
- 3 Cihazınızda [**Philips BM7 XXX**] görüntülendiğinde eşleştirmeyi başlatmak ve bağlantı kurmak için bu öğeyi seçin. Gerekirse varsayılan parolayı "0000" olarak girin.  
↳ Eşleştirme ve bağlantı başarıyla gerçekleştirildikten sonra hoparlör iki kere sesli uyan verir ve  göstergesi sürekli mavi renkte yanar.

## Bağlı Bluetooth özellikli cihazdan oynatma

### Not

- Bir çağrı geldiğinde veya bağlı cep telefonunda video kayıt işlemi devam ederken müzik çalma duraklatılır.

- Bluetooth bağlantısı başarıyla gerçekleştirildikten sonra Bluetooth cihazınızda müzik çalın.  
↳ Bluetooth cihazınızdan hoparlöre müzik akışı gerçekleşir.

### Bluetooth özellikli cihazın bağlantısını kesmek için:

- Cihazınızdaki Bluetooth işlevini devre dışı bırakın;
- Bluetooth modunda hoparlördeki **SOURCE** düğmesini üç saniyeden daha uzun süreyle basılı tutun veya
- Cihazı iletişim kapsama alanının dışına çıkarın.

### Eşleştirme bilgilerini silmek için:

- Bluetooth modunda hoparlördeki **SOURCE** düğmesini on saniyeden daha uzun süreyle basılı tutun.

### Bluetooth özellikli cihazla yeniden bağlantı kurmak için:


- Bu hoparlör, otomatik yeniden bağlanmanın etkinleştirildiği, eşlenmiş bir Bluetooth cihazını algıladığında bu cihaza yeniden bağlanır.
- Otomatik yeniden bağlanmayı desteklemeyen, eşlenmiş bir Bluetooth cihazını bu hoparlöre manuel olarak yeniden bağlayın.

### Başka bir Bluetooth özellikli cihazı bağlamak için:

- Geçerli cihazda Bluetooth özelliğini devre dışı bırakın ve gösterge mavi renkte yanıp söndüğünde başka bir cihaz bağlayın.

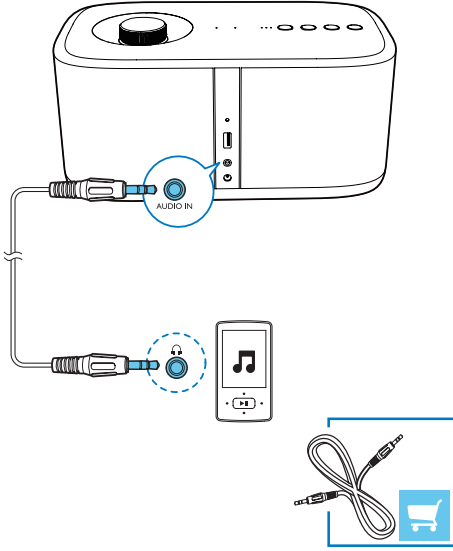
### İpucu

- Bluetooth özellikli bir cihazı (özellikle bir iOS cihazı) hoparlöre yeniden bağlamadan önce önceki eşleştirme bilgilerini cihazınızdan silmeniz gerekebilir.

 göstergesi	Tanım
Yanıp sönen mavi	Bağlanıyor veya bağlantı bekleniyor
Sürekli mavi	Bağlı

## Harici cihazdan müzik dinleme

Hoparlördeki **AUDIO IN** soketi aracılığıyla MP3 çalar gibi harici bir ses cihazından müzik dinleyebilirsiniz.



- 1 Her iki ucunda 3,5 mm'lik konektör bulunan bir ses kablosunu şunlara bağlayın:
  - hoparlörün üzerindeki **AUDIO IN** soketi ve
  - harici cihazdaki kulaklık soketi.
- 2 **AUDIO IN** kaynağına geçmek için **SOURCE** düğmesine arka arkaya basın. → **AUDIO IN** göstergesi beyaz renkte yanar.
- 3 Harici cihazda müzik çalın (kullanım kılavuzuna göz atın).

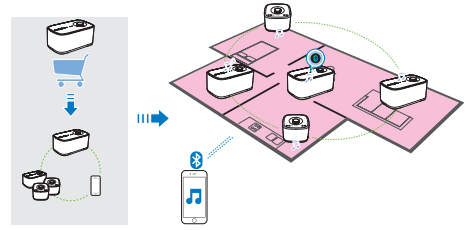
## Grup modunda oynatma

**Grup modu:** Birden fazla ızzıylink uyumlu çok odalı hoparlörünüz varsa bir grup oluşturabilir ve hoparlör grubuna aynı anda müzik akışı sağlayabilirsiniz.

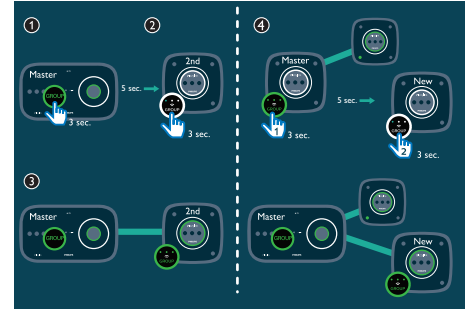
Bu özelliği kullanmak için birden fazla ızzıylink uyumlu çok odalı hoparlör satın almanız gerekir.

### Not

- Biri ana, diğerleri bağımlı birim olmak üzere en fazla beş hoparlörle grup oluşturabilirsiniz.



## Grup oluşturma



### Not

- Grup oluşturduğunuzda grup fonksiyonunu etkinleştirdiğiniz ilk hoparlör ana birim görevi görür.

- 1 İlk hoparlör üzerinde **GROUP** düğmesini 3 saniye basılı tutun (ana).
- 2 İkinci bir hoparlör (bağımlı) üzerinde **GROUP** düğmesini 3 saniye boyunca basılı tutun.
- 3 Bağlantı kurulumu için 15 ila 30 saniye bekleyin.
- 4 Daha fazla bağımlı hoparlörü tek tek eklemek için 1-3 adımlarını tekrarlayın.

### Not

- Bağımlı hoparlörleri yalnızca teker teker ekleyebilirsiniz. Her bağımlı hoparlör ekleyişinizde, düğmedeki göstere yanıp sönene ve hoparlör sesli uyan verene kadar ana hoparlördeki **GROUP** (Grupla) düğmesini basılı tutun.
- Bağımlı hoparlördeki sinyal gücü göstergesi sinyalin zayıf olduğunu gösteriyorsa bağımlı hoparlörü ana hoparlöre yaklaştırın.

Aşağıdaki hoparlörlerden herhangi birini geçerli gruba ekleyebilir veya bunlarla yeni bir grup oluşturabilirsiniz:

- Varsayılan fabrika ayarlarına sıfırlanmış hoparlör
- Kendisine bağlı bağımlı hoparlörü olmayan ana hoparlör
- Ana hoparlörüyle bağlantısı kesilmiş (**GROUP** göstergesi yanıp sönene) bağımlı hoparlör

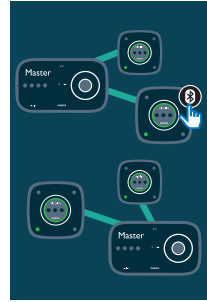
## Ana hoparlör üzerinden tüm grupta MAV-BM7-Oynatma

### Not

- Bluetooth modunda bir çağrı geldiğinde veya bağlı cep telefonunda video kayıt işlemi devam ederken müzik çalma duraklatılır.
- Bu hoparlör (BM7) ana hoparlör görevi görürse bir kaynak seçin ve tüm hoparlör grubunda oynatın.

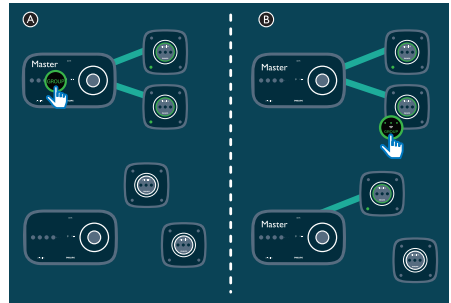
## Ana birimi değiştirme

Grup içindeki geçerli ana birimi kolayca değiştirebilirsiniz. Örneğin, geçerli ana hoparlörün Bluetooth bağlantısı kaybolduğunda en yakın bağımlı hoparlörü ana hoparlör olarak ayarlayabilirsiniz.



- Bağımlı hoparlörün üzerindeki herhangi bir kaynak düğmeye basarak bu hoparlörü ana hoparlör yapın.
  - ↳ Önceden eşleştirmediyse ceph telefonunuzu yeni ana hoparlör ile eşleştirin.

## Tekli moda geç



- 1 Tekli moda geçmek için ana hoparlör üzerindeki **GROUP** düğmesine basın.
  - ↳ Bağımlı hoparlörler 15 dakika içinde otomatik kapanmaya kadar ana hoparlöre bağlı kalırlar.

↳ Bağımlı hoparlörler ile yeni bir grup oluşturabilirsiniz ya da tekli moda geçmek için bir bağımlı hoparlörün üzerindeki **GROUP** düğmesine basabilirsiniz.

- Grup moduna geri dönmek için ana hoparlörün üzerindeki **GROUP** düğmesine basın.

**B** Tekli moda geçmek için bir bağımlı hoparlörün üzerindeki **GROUP** düğmesine basın. Grubu bir araya getirmek için tekrar **GROUP** düğmesine basın.

## Bağılı Bluetooth cihazından kontrol



Bluetooth cihazınızdaki kontrolleri doğrudan kullanabilirsiniz.

## Oynatma kontrolü

### Not

- Veriler ara belleğe alındığından Bluetooth cihazında oynatma/duraklatma yaptığınızda veya ses seviyesini ayarladığınızda biraz gecikme yaşanabilir.

## Hoparlörden kontrol

	<ul style="list-style-type: none"><li>• Tekli modda, hoparlörü açın/kapatın.</li><li>• Grup modunda, tüm hoparlör grubunu açın/kapatın.</li></ul>
 (AUDIO-IN modunda kullanılamaz)	<ul style="list-style-type: none"><li>• Tekli modda, geçerli hoparlörde çalmayı duraklatın/devam ettirin.</li><li>• Grup modunda, tüm hoparlör grubunda çalmayı duraklatın/devam ettirin.</li></ul>
<b>Ses seviyesi düğmesi</b>	<ul style="list-style-type: none"><li>• Geçerli hoparlörün sesini kapatmak/açmak için basın. ↳ Hoparlörün sesi kapatıldığında ses seviyesi göstergesi yanıp söner.</li><li>• Geçerli hoparlörün ses seviyesini artırmak/azaltmak için saat yönünde/saat yönünün tersine döndürün.</li></ul>

# 5 Diğer özellikler

## Bellenimi güncelleme

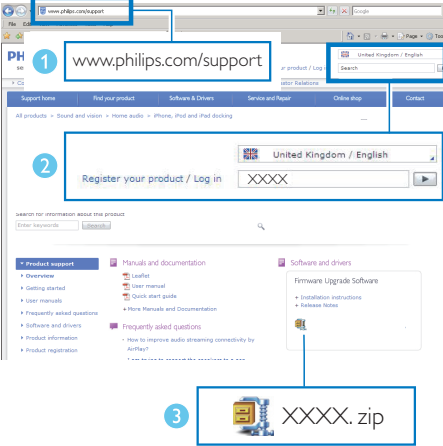
### ⚠ Uyarı

- Bellenim yükseltirken hoparlörünüzü her zaman AC güç çıkışına bağlayın.
- Bellenim yükseltme işlemi tamamlanmadan kesinlikle hoparlörü kapatmayın veya USB yığın depolama cihazını prizden çekmeyin.

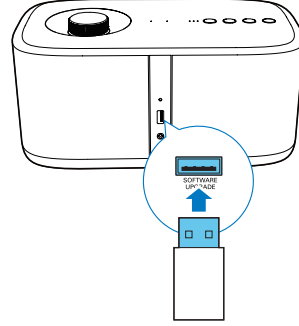
### ☰ Not

- USB belleğin FAT16/32 olarak biçimlendirildiğinden emin olun.

- 1 PC/Mac'inizde, [www.philips.com/support](http://www.philips.com/support) sayfasına gidin.
- 2 Kullanılabilir olan en son bellenim yükseltmesini bulmak için model numarasını girin.

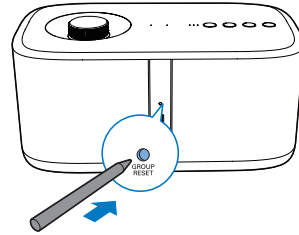


- 3 Sıkıştırılmış yükseltme dosyasını (BM7.bin) açın ve USB belleğin kök dizinine kaydedin.
- 4 Hoparlörün AC güç bağlantısını kesin.
- 5 USB belleği hoparlörün arkasındaki USB soketine takın.



- 6 AC gücü tekrar bağlayın ve hoparlörü açın.
- 7 Yerleşik yazılım yükseltmesi tamamlanana kadar USB belleği çıkarmayın ve yaklaşık 3 - 4 dakika bekleyin.  
↳ Bellenim yükseltme işlemi tamamlandıktan sonra hoparlördeki tüm göstergeler aynı anda yanıp söner.

## Grup durumunu sıfırlama



- Bir gruplandırma sorununun oluşması durumunda, iğne gibi sivri uçlu bir nesneyle hoparlörü sıfırlayabilirsiniz.  
↳ Hoparlör otomatik olarak yeniden başlar.

# 6 Ürün bilgileri

## Not

- Ürün bilgileri, önceden bildirilmeden değiştirilebilir.

## Özellikler

### Amplifikatör

Nominal Çıkış Gücü	%1 THD'de 2 X15 W RMS
Frekans Tepkisi	40 -20.000 Hz
Sinyal Gürültü Oranı	72dBA
Audio-in Girişi	950 mV RMS 20 kohm

### Bluetooth

Bluetooth sürüm	V2.1 + EDR
Bluetooth Profili	A2DP AVRCP
Kapsama alanı	10 m (boş alan)

### Hoparlörler

Hoparlör Sürücüsü	3,5 inç Woofer x2 1 inç Tweeter x2
Hoparlör Empedansı	8 ohm 8 ohm
Hassaslık	86dB/m/W 85dB/m/W

## Genel bilgiler

AC gücü	Giriş: 100- 240 V~ 50/60 Hz
PHILIPS	Çıkış: DC 18 V == 1,65 A
Anahtarlamalı güç kaynağı modeli: GQ30-180165-AX	
Çalışır Durumdaki Güç Tüketimi	4,59 W
Güç Tasarruflu Bekleme Modunda Güç Tüketimi	< 0,5 W
Boyutlar	
- Ana Ünite (G xY x D)	280 x 130 x 165 mm
Ağırlık	
- Ana Ünite	2,33 kg



# 7 Sorun giderme

## ! Uyarı

- Bu cihazın muhafazasını kesinlikle çıkarmayın.

Garantinin geçerliliğini korumak için ürünü kendi olanaklarınızla onarmaya çalışmayın.

Cihazı kullanırken sorun yaşarsanız, servis talep etmeden önce aşağıdaki noktaları kontrol edin. Sorununuz hala çözülmediyse Philips Web sayfasına gidin ([www.philips.com/support](http://www.philips.com/support)). Philips ile iletişime geçerken cihazı yakınızdaki bulundurun ve model numarası ile seri numarasını bildiğinizden emin olun.

### Güç yok

- Hoparlörün AC güç kablosunun düzgün takıldığından emin olun.
- AC prizinde güç olduğundan emin olun.
- Güç tasarrufu özelliği gereği 15 dakika herhangi bir etkinlik olmadığında hoparlör otomatik olarak kapanır.

### Ses yok

- Ses seviyesini ayarlar.
- Hoparlörün sesinin kapalı olup olmadığını kontrol edin.

### Ünitedeki bazı düğmeler çalışmıyor veya ünite normal şekilde çalışmıyor.

- Demo modunu yanlışlıkla etkinleştirmiş olabilirsiniz. Bu durumda, güç kablosunu çekin,  $\phi$  tuşunu basılı tutun ve ardından güç kablosu tekrar takın. Demo modundan çıkmak için tüm göstergeler yanıp sönene kadar 15 saniye boyunca düğmeyi basılı tutun. Sorun devam ederse işlemi tekrarlayın. Ardından hoparlörü normal şekilde açıp çalıştırabilirsiniz.

### Hoparlör yanıt vermiyor

- AC fişini prizden çıkarıp yeniden takın ve hoparlörü tekrar açın.

### Başarılı Bluetooth bağlantısından sonra bile hoparlörde müzik çalınmıyor.

- Hoparlörün geçerli ses kaynağının AUDIO IN olup olmadığını kontrol edin. 3,5 mm'lik ses kablosunu prizden çekin.
- Cihaz, bu hoparlör kullanılarak kablosuz müzik çalmak için kullanılamaz.

### Bluetooth özellikli bir cihazla bağlantı kurulduktan sonra ses kalitesi kötü oluyor.

- Bluetooth alımı zayıftır. Cihazı hoparlöre yaklaştırmak veya aralarında bulunan tüm engelleri kaldırmak.

### Bluetooth bu hoparlörle bağlanamaz.

- Cihaz, bu hoparlör için gerekli Bluetooth profillerini desteklemiyor.
- Cihazın Bluetooth fonksiyonu etkinleştirilmemiştir. Bu fonksiyonu nasıl etkinleştireceğinizi öğrenmek için cihazın kullanıcı kılavuzuna bakın.
- Bu hoparlör eşleştirme modunda değil veya grup içinde bağımlı birim görevi görür. Grup modunda, sadece ana hoparlör ile Bluetooth bağlantısı kurabilirsiniz.
- Hoparlör zaten Bluetooth özellikli başka bir cihazla bağlantı kurmuştur. Bu cihazın bağlantısını kesin ve tekrar deneyin.

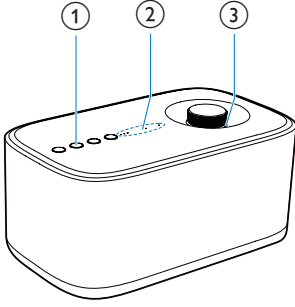
### Grup bağlantısı başarısız

- Bağımlı hoparlörleri ana hoparlöre yaklaştırmak.
- Bağımlı hoparlörleri yalnızca teker teker ekleyebilirsiniz.
- Ana hoparlör ile en fazla dört hoparlörü gruplandırabilirsiniz.
- Ana hoparlör tekli moda geçirilmiş olabilir.

### Grup oynatma sırasında bazen müzik akışının duraklaması veya kesilmesi

- Müzik akışı duraklaması veya kesilmesi sorunu yaşamamanızın nedeni evinizdeki Wi-Fi ağının meşgul olması olabilir. İzzylink evinizdeki Wi-Fi ağından bağımsız çalışsa da hoparlörler arasında iletişim sağlamak için Wi-Fi sinyallerini kullanır. Şunları deneyin: 1) Evinizdeki Wi-Fi ağı trafiğini azaltın, örneğin büyük dosyaları indirmeyi veya Wi-Fi ağının üzerindeki diğer içerik akışlarını durdurun; 2) Fişini prizden çekip tekrar prize takarak Ana hoparlörü yeniden başlatın.

# 8 LED durumunun ne anlama geldiğini kavrama



(1) Grup göstergesi durumu	Anlamı
Kapalı	Hoparlör kapalıdır; Hoparlör tekli moddadır.
Yanıp sönen yeşil	Hoparlör; ana/bağımlı birimiyle gruplandırılıyor; Hoparlör bağımlı birim görevi görür ve ana birimiyle bağlantısı kesilmiştir.
Sabit yeşil	Hoparlör; ana/bağımlı birimiyle gruplandırılmıştır; Hoparlör ana birim görevi görür ve bağımlı birimleriyle bağlantısı kesilmiştir.

(2) Akış kalitesi göstergelerinin durumu	Anlamı
Üç göstergenin hepsi yanıyor	Grup bağlantısının sinyal gücü mükemmel.
İki gösterge yanıyor	Grup bağlantısının sinyal gücü iyi.
Sadece bir gösterge yanıyor	Grup bağlantısının sinyal gücü zayıf. Bağımlı hoparlörleri ana hoparlöre yaklaştırm.

Hiçbir gösterge yanmıyor	Hoparlör kapatılmış veya tekli modda çalışıyor ya da grup bağlantısı başarısız.
--------------------------	---

(3) Ses seviyesi göstergesi durumu	Anlamı
Kapalı	Hoparlör kapalıdır.
Tam parlaklıkta sürekli beyaz	Hoparlör tekli modda açılmıştır; Hoparlör grup modunda ana birim görevi görürken açılmıştır.
Tam parlaklıkta sürekli yeşil	Hoparlör grup modunda bağımlı birim görevi görürken açılmıştır.
Yarı parlaklıkta sürekli beyaz	Hoparlör tekli modda bekleme moduna geçer; Hoparlör grup modunda ana birim görevi görürken bekleme moduna geçer.
Yarı parlaklıkta sürekli yeşil	Hoparlör grup modunda bağımlı birim görevi görürken bekleme moduna geçer.
Yanıp sönen beyaz	Tekli modda hoparlörün sesi kapalıdır; Hoparlör grup modunda ana birim görevi görürken sesi kapatılır.
Yanıp sönen yeşil	Hoparlör grup modunda bağımlı birim görevi görürken sesi kapatılır.

(4) Bluetooth göstergesi durumu	Anlamı
Kapalı	Hoparlör kapalıdır; Hoparlör grup modunda bağımlı birim görevi görür; Hoparlör; ana/bağımlı birimiyle gruplandırılıyor.
Yanıp sönen mavi	Hoparlör eşleştirme modundadır.
Sürekli mavi	Hoparlör; Bluetooth özellikli bir cihazla bağlıdır.

## 9 Bildirim

# CE 1588

İşbu belge ile Gibson Innovations, bu ürünün 1999/5/EC Yönergesinin esas şartlarına ve ilgili hükümlerine uygun olduğunu beyan eder. Uygunluk Bildirimi'ni [www.p4c.philips.com](http://www.p4c.philips.com) adresinde bulabilirsiniz.

Cihaz üzerinde yapılan, Gibson Innovations tarafından açıkça onaylanmayan her türlü değişiklik, kullanıcının bu cihazı çalıştırma yetkisini geçersiz kılabılır.

### Eski ürününüzün atılması



Ürününüz geri dönüştürülebilen ve yeniden kullanılabilen yüksek kaliteli malzeme ve bileşenler kullanılarak üretilmiştir.



Ürünlerin üzerindeki bu simge, ürünün 2012/19/EU sayılı Avrupa Yönergesi kapsamında olduğu anlamına gelir. Elektrikli ve elektronik ürünlerin toplanması ile ilgili bulunduğunuz yerdeki sistem hakkında bilgi edinin. Yerel kuralları takip edin ve ürünü asla normal evsel atıklarla birlikte atmayın. Eski ürünlerin doğru şekilde atılması, çevre ve insan sağlığı üzerindeki olumsuz etkileri önlemeye yardımcı olur.

### Çevresel bilgiler

Gereksiz tüm ambalaj malzemeleri çıkarılmıştır. Ambalajı üç malzemeye kolayca ayrılabilir şekilde yapmaya çalıştık: karton (kutuyu), polistiren köpük (tampon) ve polietilen (torbalar; koruyucu köpük tabakası).

Sisteminiz, uzman bir firma tarafından parçalanması halinde geri dönüştürülebilir ve kullanılabilir malzemelerden oluşmaktadır. Lütfen ambalaj malzemelerinin, tükenen pillerin ve eski donanımın atılmasında yerel yönetmeliklere uygun hareket edin.



Bluetooth® markası ve logoları, Bluetooth SIG, Inc. şirketinin tescilli ticari markaları olup, Gibson Innovations Limited tarafından lisans alınarak kullanılmaktadır. Diğer ticari markalar ve ticari adlar; ilgili hak sahiplerine aittir.



N İşareti ABD'de ve diğer ülkelerdeki NFC Forum, Inc. şirketinin ticari markası veya kayıtlı ticari markasıdır.

### Not

- Tip plakası, ürünün alt kısmında bulunur.

## Yazılı teklif

Gibson Innovations Limited, ilgili lisanslar uyarınca bu tür bir teklifin yapılması gereken bu üründe kullanılan açık kaynak yazılım paketlerinin bir kopyasını talep üzerine sunmayı teklif etmektedir. Bu teklif ürün satın alma tarihinden itibaren üç yıla kadar geçerlidir. Kaynak kodu edinmek için lütfen [open.source-gi@gibson.com](mailto:open.source-gi@gibson.com) adresine e-posta gönderin. E-posta kullanmayı tercih etmiyorsanız ya da bu adrese e-posta gönderdikten sonra bir hafta içinde alındı onayı size ulaşmadıysa lütfen şu adrese yazın: Open Source Team, Gibson Innovations Limited, 5/F Philips Electronics Building, 5 Science Park East Avenue, Hong Kong Science Park, Shatin, N.T. Hong Kong.



2016 © Gibson Innovations Limited. All rights reserved.

This product has been manufactured by, and is sold under the responsibility of Gibson Innovations Ltd., and Gibson Innovations Ltd. is the warrantor in relation to this product. Philips and the Philips Shield Emblem are registered trademarks of Koninklijke Philips N.V. and are used under license.

BM7\_10\_UM\_V2.0

