

Mindig az Ön rendelkezésére áll!

Regisztrálja termékét és vegye igénybe a rendelkezésre álló támogatást:
www.philips.com/support



HTB7250D
HTB7255D

Felhasználói kézikönyv

PHILIPS

Tartalomjegyzék

1	Súgó és támogatás	2
	Képernyőn megjelenő súgó használata (felhasználói kézikönyv)	2
	Navigálás a képernyőn megjelenő súgóban	2

2	Fontos!	4
	Biztonság	4
	3D egészségügyi figyelmeztetés	5
	Óvja a terméket!	5
	Óvja a környezetet!	5

3	Az Ön házimozsi-rendszere	7
	Távvezérlő	7
	Főegység	9
	Csatlakozók	9

4	Csatlakoztatás és beállítás	11
	Hangszórók csatlakoztatása	11
	Csatlakoztatás a TV-készülékhez	12
	Hangforrás csatlakoztatása TV-ről és más készülékekről	13
	EasyLink beállítása (HDMI-CEC vezérlés)	13
	Otthoni hálózat csatlakoztatása és beállítása	15

5	A házimozsi-rendszer használata	17
	A főmenü megnyitása	17
	Lemezek	17
	Zene lejátszása Bluetooth segítségével	19
	Adatfájlok	20
	USB-tárolóeszközök	21
	Audio, videó és kép opciók	21
	Rádió	23
	MP3-lejátszó	23
	iPod vagy iPhone	24
	Távírányítás okos telefonról	24
	Böngészés Smart TV-n	26
	Internetes rádió	27

A számítógép böngészése DLNA-n keresztül	28
Hang kiválasztása	30

6	A beállítások módosítása	32
	Nyelvi beállítások	32
	Kép- és videobeállítások	32
	Audiobeállítások	33
	Szülői felügyelet beállításai	33
	Megjelenítési beállítások	33
	Energiatakarékossági beállítások	33
	Hangsugárzó beállításai	34
	Alapértelmezett beállítások visszaállítása	34

7	A szoftver frissítése	35
	A szoftververzió ellenőrzése	35
	Szoftver frissítése USB-n keresztül	35
	Szoftverfrissítés az interneten keresztül	36
	A képernyőn megjelenő súgó frissítése	36

8	Termékleírás	37
----------	---------------------	----

9	Hibakeresés	41
----------	--------------------	----

10	Megjegyzés	44
	Copyright	44
	Nyílt forráskódú szoftver	44
	RMVB végfelhasználói szerződés (csak Ázsia, Csendes-óceáni térség és Kína)	44
	Megfelelőség	45
	Védjegyek	45

11	Nyelvi kód	47
-----------	-------------------	----

12	Tárgymutató	48
-----------	--------------------	----

1 Súgó és támogatás

A Philips kiterjedt online támogatást biztosít. Látogasson el weboldalunkra: www.philips.com/support, ahonnan:

- letöltheti a teljes felhasználói kézikönyvet,
- kinyomtathatja a rövid üzembe helyezési útmutatót,
- megtekintheti az oktatóvideókat (csak bizonyos típusok esetében),
- választ kaphat a gyakran ismétlődő kérdésekre (GYIK),
- e-mailben elküldheti nekünk kérdéseit,
- kapcsolatba léphet ügyfélszolgálatunkkal.

A weboldalon megjelenő utasításokkal lehet a nyelvet kiválasztani, majd meg kell adnia a termék típusszámát, vagy az adott országban működő Philips vevőszolgálatról is kérhet segítséget. Mielőtt felvenné a kapcsolatot a Philips munkatársaival, jegyezze fel a termék típusszámát és gyártási számát. Ezek az adatok a termék hátlapján vagy alján találhatóak.

Képernyőn megjelenő súgó használata (felhasználói kézikönyv)

A könnyű elérés érdekében a képernyőn megjelenő súgó (felhasználói kézikönyv) a házimozsi-rendszerben van eltárolva.

A képernyőn megjelenő súgó két panelből áll.

- A bal oldali paneleket két fül található - a **Tartalom** és a **Tárgymutató**. Az adott témakör a **Tartalomból** vagy a **Tárgymutatóból** választható ki. A **Tartalom** megjelenítésére a következő magyarázatok szolgálnak:
 - ►: Az altémakörök kibontásához nyomja meg az **OK** gombot.

- ▼: Az altémakörök becsukásához nyomja meg a(z) **OK** gombot, vagy témakör kiválasztásához nyomja meg a **Navigációs gombok** (fel/le nyilat).
- A bal és jobb oldali panelek közötti váltáshoz nyomja meg a **Navigációs gombok** (bal/jobbs) gombot.
- A jobb oldali panel tartalmazza a kiválasztott témakör tartalmát. A tartalommal kapcsolatos további segítségért görgesse lefelé az oldalt a **Kapcsolódó témakörök** megjelenéséig.

A házimozsi távirányítójával kiválaszthatja, és navigálhat a képernyőn megjelenő súgóban (lásd 'Navigálás a képernyőn megjelenő súgóban', 2. oldal).

Navigálás a képernyőn megjelenő súgóban

A képernyőn megjelenő súgó használatához nyomja meg a távirányító egyik gombját.

Gomb	Művelet
HELP	A képernyőn megjelenő súgó megnyitása és bezárása.
OK	A kiválasztott oldal megjelenítése vagy az altémakörök kibontása a Tartalomban .
Navigációs gombok	Fel: görgetés felfelé vagy tovább az előző oldalra. Le: görgetés lefelé vagy tovább a következő oldalra. Jobbra: navigálás a jobb oldali panelre vagy a következő tárgymutató-bejegyzésre. Balra: navigálás a bal oldali panelre vagy az előző tárgymutató-bejegyzésre.

Gomb	Művelet
↶ BACK	Léptetés felfelé a Tartalomjegyzék vagy a Tárgymutató részen. Lépés a jobb oldali panelről a bal oldali panelen lévő Tartalomjegyzék részre.
◀ (Előző)	Az előzmények közül az utoljára megtekintett oldal megjelenítése.
▶ (Következő)	Az előzmények közül a következő oldal megjelenítése.

2 Fontos!

A termék használata előtt figyelmesen olvassa el az összes utasítást. A garancia nem terjed ki azokra a hibákra, amelyek az utasítások figyelmen kívül hagyása miatt keletkeztek.

Biztonság

Áramütés veszélye vagy tűzveszély!

- Óvja a készüléket és tartozékait csapadéktól vagy egyéb folyadéktól. Soha ne helyezzen a készülék közelébe folyadékot tartalmazó edényt, például vázát. Ha a készülékre vagy a készülékbe folyadék kerülne, azonnal húzza ki az elektromos hálózati csatlakozót. Használat előtt vizsgálta meg a készüléket a Philips vevőszolgálattal.
- Ne tegye ki a készüléket és tartozékait nyílt láng vagy hőforrás hatásának, például közvetlen napfénynek.
- Soha ne helyezzen tárgyakat a készülék szellőzőibe vagy egyéb nyílásaiba.
- Ha a hálózati csatlakozódugó vagy készülékcsatlakozó használatos megszakítóeszközként, akkor mindig működésképesnek kell lennie.
- Villámlással járó vihar előtt húzza ki a készülék tápkábelét.
- A hálózati kábel eltávolításakor soha ne a kábelt, hanem a csatlakozódugót fogja.

Rövidzárlat veszélye vagy tűzveszély!

- Mielőtt csatlakoztatná a készüléket a hálózati aljzathoz, győződjön meg róla, hogy a hálózati feszültség megfelel a készülék hátulján feltüntetett értéknek. Eltérő feszültségérték esetén soha ne csatlakoztassa a készüléket a hálózati aljzathoz.

Sérülésveszély vagy a házimozzi károsodásának veszélye!

- Falra szerelhető készülékek esetén kizárólag a mellékelt fali tartószerkezetet használja. A fali szerelvényt olyan falfelületre rögzítse, amely elbírja a készülék és a szerelvény együttes súlyát. A Koninklijke Philips Electronics N.V. nem vállal felelősséget a helytelen falra rögzítésből adódó balesetért, sérülésekért és károkért.
- Állványos hangszugárzók esetén kizárólag a mellékelt állványokat használja. Az állványokat erősen rögzítse a hangszugárzókhoz. Az összeszerelt állványt olyan sima, vízszintes felületre helyezze, amely elbírja a hangszugárzó és az állvány együttes súlyát.
- Soha ne helyezze a készüléket vagy bármilyen más tárgyat a hálózati kábelekre vagy más elektromos berendezésre.
- Ha a készüléket 5 °C alatti hőmérsékleten szállítja, akkor a kicsomagolás után várjon, amíg a készülék hőmérséklete eléri a környezet hőmérsékletét, és csak ezután dugja be a tápkábelt a hálózati aljzatba.
- A készülék nyitott állapotban látható és nem látható lézersugarat bocsát ki. Kerülje a lézersugárnak való kitétséget.
- Ne érintse meg a lemeztálcában található optikai lemezérzékelőt.
- A termék egyes részei üvegből is készülhetnek. A sérülések és károk elkerülése érdekében óvatosan kezelje a készüléket.

Túlmelegedés veszélye!

- Ne helyezze a készüléket túl szűk helyre. A megfelelő szellőzés érdekében mindig hagyjon legalább 10 cm szabad helyet a készülék körül. Ellenőrizze, hogy függöny vagy egyéb tárgy ne takarja el a készülék szellőzőnyílásait.

Szennyeződésveszély!

- Ne keverje az akkumulátorokat és elemeket (régieket és újakat, vagy szén és alkáli stb.).

- Ha az elemeket rosszul helyezi be, felrobbanhatnak. Cserélni csak azonos vagy egyenértékű típussal szabad.
- Távolítsa el az elemeket, ha lemerültek, vagy ha hosszabb ideig nem fogja használni a távvezérlőt.
- Az elemek vegyi anyagokat tartalmaznak, így azokat használat után megfelelően kell kezelni.

Az elemek lenyelésének veszélye!

- A termék vagy annak távirányítója gombemet tartalmazhat, amely könnyen lenyelhető. Minden esetben tartsa az elemet gyermekektől távol! Az elem lenyelése súlyos sérülést vagy halált okozhat. A lenyelést követő két órán belül súlyos belső égési sérülések jöhetnek létre.
- Ha úgy gondolja, hogy az elem a szervezetébe került, (pl. lenyelte), azonnal forduljon orvoshoz.
- Ha elemet cserél, tartsa gyermekektől távol az új és a használt elemet is. Elemcsere után győződjön meg arról, hogy az elemtartó rekesz megfelelően le van zárva.
- Ha az elemtartó rekeszt nem lehet megfelelően lezárni, ne használja tovább a terméket. Tartsa gyermekektől távol, és lépjen kapcsolatba a gyártóval.



II. TECHNIKAI OSZTÁLYÚ, kettős szigetelésű készülék védelmi földelés nélkül.

3D egészségügyi figyelmeztetés

Ha családjában előfordult epilepszia vagy fényhatás által kiváltott roham, forduljon orvoshoz, mielőtt villogó fényforrást, gyors egymásutánban érkező képsorozatot vagy 3D-műsört tekintene meg.

A rossz közérzet - például szédülés, fejfájás vagy tájékozódási zavarok - elkerülése érdekében a 3D hosszabb ideig tartó nézése nem javasolt. Ha bármilyen kellemetlenséget érez, ne nézzen tovább 3D-t és a tünetek megszűnéséig azonnal függessen fel minden lehetségesen veszélyes tevékenységet (például autóvezetést). Ha a tünetek továbbra is fennállnak, a 3D-műsor nézésének folytatása előtt kérje ki orvos tanácsát.

A szülők ellenőrizték, hogy gyermekeik nem tapasztalnak-e a fentiekben leírt kellemetlen tüneteket 3D-nézés közben. 3D-műsor nézése 6 éven aluli gyermekek számára nem javasolt, mivel még nem fejlődött ki a látórendszerük.

Óvja a terméket!

- A lemeztálcára ne helyezzen más tárgyakat, csak lemezeket.
- Ne helyezzen meghajlott vagy törött lemezeket a lemeztálcára.
- Ha huzamosabb ideig nem használja a terméket, távolítsa el a lemezeket a lemeztálcáról.
- A készülék tisztításához kizárólag mikroszálas textíliát használjon.

Óvja a környezetet!



Ez a termék kiváló minőségű anyagok és alkatrészek felhasználásával készült, amelyek újrahasznosíthatók és újra felhasználhatók.



A termékhez kapcsolódó áthúzott kerek kuka szimbólum azt jelenti, hogy a termékre vonatkozik a 2002/96/EK európai irányelv. Tájékozódjon az elektromos és elektronikus

termékek szelektív hulladékként történő gyűjtésének helyi feltételeiről.
Cselekedjen a helyi szabályozásoknak megfelelően, és a kiselejtezett készülékeket gyűjtse elkülönítve a lakossági hulladéktól.
A feleslegessé vált készülék helyes kiselejtezésével segít megelőzni a környezet és az emberi egészség károsodását.



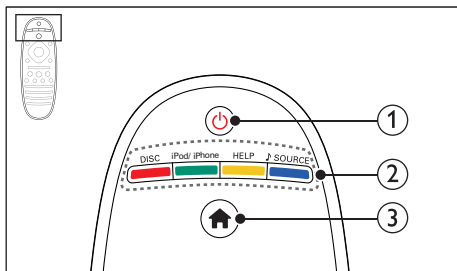
A termék akkumulátorai megfelelnek a 2006/66/EK európai irányelv követelményeinek, ezért ne kezelje ezeket háztartási hulladékként. Tájékozódjon az akkumulátorok szelektív hulladékkezelésére vonatkozó helyi szabályozásokról, mivel a feleslegessé vált akkumulátorok helyes kiselejtezésével segít megelőzni a környezet és az emberi egészség károsodását.

3 Az Ön házimozis-rendszere

Köszönjük, hogy Philips terméket vásárolt, és üdvözljük a Philips világában! A Philips által biztosított teljes körű támogatáshoz (pl. elérhető termék szoftverfrissítés esetén értesítés) regisztrálja termékét a www.philips.com/welcome oldalon.

Távvezérlő

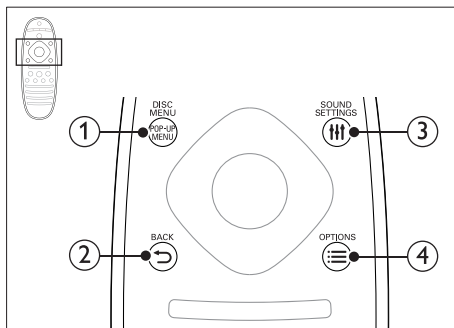
Ez a szakasz a távvezérlő áttekintését tartalmazza.



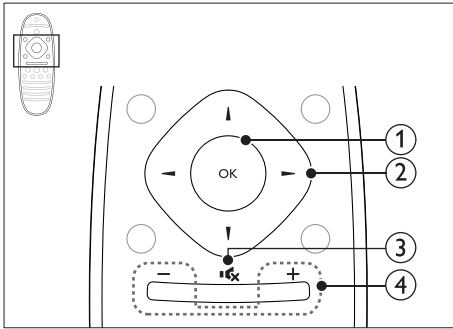
- 1** **⏻ (Készenléti állapot bekapcsolva)**
 - A házimozis bekapcsolása vagy készenléti üzemmódba kapcsolása.
 - Ha az EasyLink be van kapcsolva, tartsa lenyomva legalább három másodpercen keresztül az összes csatlakoztatott HDMI CEC kompatibilis készülék készenléti üzemmódba kapcsolásához.
- 2** **Forrás gombok / Színes gombok**
 - Színes gombok:** Válasszon feladatokat vagy beállításokat a Blu-ray lemezekhez vagy a Smart TV szolgáltatásokhoz.
 - DISC:** Átkapcsolás lemezforrásra.

- iPod/iPhone:** Váltás iPod/iPhone forrásra.
- HELP:** A képernyőn megjelenő sűrű megnyitása.
- SOURCE:** Audióbemeneti forrás kiválasztása.

- 3** **🏠 (Főoldal)**
A főmenü megnyitása.



- 1** **POP-UP MENU/DISC MENU**
Lemez lejátszásakor a lemez menü megnyitása vagy bezárása.
- 2** **↶ BACK**
 - Visszatérés az előző menüképernyőre.
 - Rádió üzemmódban nyomja meg és tartsa lenyomva az aktuális beprogramozott rádióállomások törléséhez.
- 3** **🔊 SOUND SETTINGS**
Hangbeállítások megnyitása vagy bezárása.
- 4** **☰ OPTIONS**
 - A lemez vagy USB tárolóeszköz lejátszása közben további lejátszási opciók megnyitása.
 - Rádióállomás tárolása rádió üzemmódban.



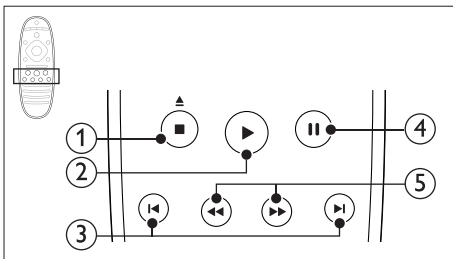
① **OK**
Bevitel vagy kiválasztás jóváhagyása.

② **Navigációs gombok**

- Navigálás a menük között.
- Balra nyomással karakter törlése hálózat és jelszó beállításakor.
- Az automatikus keresés elindítása a balra és a jobbra gombok segítségével, rádió üzemmódban.
- Rádió üzemmódban a rádiófrekvencia hangolásához nyomja fel- vagy lefelé.

③ **☎ (Némítás)**
Hangerő némítása vagy visszaállítása.

④ **+/- (Hangerő)**
A hangerő növelése vagy csökkentése, illetve az elnémított hang visszakapcsolása.



① **■ (Leállítás) / ▲ (Kiadás)**

- Lejátszás leállítása.
- Három másodpercre megnyomva kiadja a lemezt.

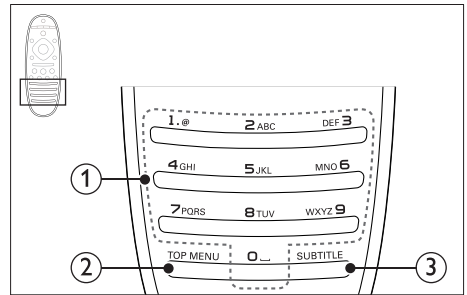
② **▶ (Lejátszás)**
Lejátszás indítása és folytatása.

③ **◀ / ▶ (Előző/következő)**

- Ugrás az előző vagy a következő felvételre, fejezetre vagy fájlra.
- Tárolt rádióállomás kiválasztása rádió üzemmódban.

④ **⏸ (Szünet)**
Lejátszás szüneteltetése.

⑤ **◀◀ / ▶▶ (Gyorsmenet visszafelé/Gyorsmenet előre)**
Visszafelé vagy előre felé keresés. Többszöri megnyomásával módosíthatja a keresés sebességét.



① **Alfanumerikus gombok**

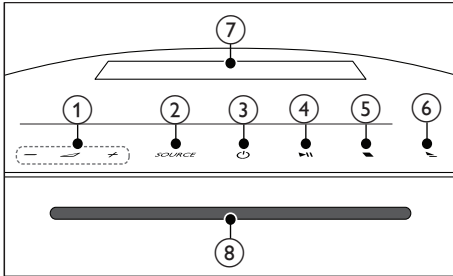
- Értékek, illetve betűk bevitel (SMS-jellegű bevitel alkalmazásával).
- Tárolt rádióállomás kiválasztása rádió üzemmódban.

② **FŐMENÜ**
Videolemez főmenüjének megnyitása.

③ **SUBTITLE**
A videó felirata nyelvének kiválasztása.

Főegység

Ez a szakasz a főegység áttekintését tartalmazza.

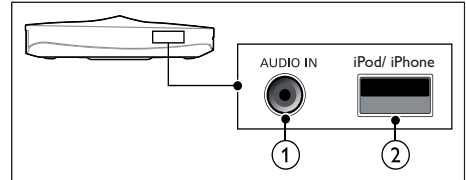


- ① **▲ +/-**
A hangerő növelése vagy csökkentése.
- ② **SOURCE**
Audio- vagy videoforrás kiválasztása a házimozsi számára.
- ③ **⏻ (Készletléti állapot bekapcsolva)**
A házimozsi bekapcsolása vagy készletléti üzemmódba kapcsolása.
- ④ **▶|| (Lejátszás/szünet)**
Lejátszás indítása, szüneteltetése és folytatása.
- ⑤ **■ (Leállítás)**
 - Lejátszás leállítása.
 - Rádió üzemmódban nyomja meg és tartsa lenyomva az aktuális beprogramozott rádióállomások törléséhez.
- ⑥ **▲ (Kiadás)**
Lemez kiadása.
- ⑦ **Kijelzőpanel**
- ⑧ **Lemeztálca**

Csatlakozók

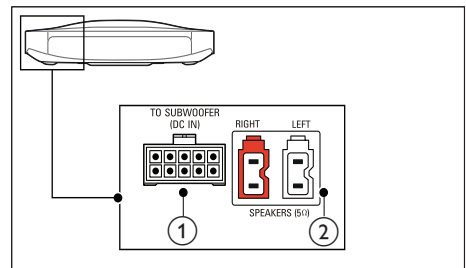
Ez a szakasz a házimozsin található csatlakozók áttekintését tartalmazza.

Oldalsó csatlakozók



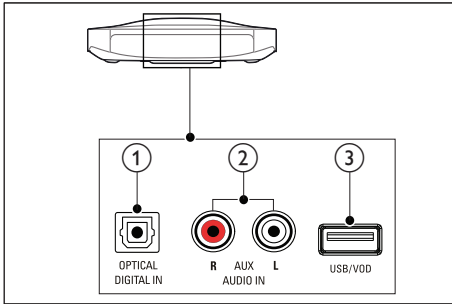
- ① **AUDIO IN**
Audiobevitel egy 3,5 mm-es csatlakozóval rendelkező MP3-lejátszóról.
- ② **iPod/iPhone (USB)**
 - Audio-, video- vagy képbevitel USB-tárolóeszközhöz.
 - Csatlakozás iPod vagy iPhone eszközhöz.
 - A BD-Live megnyitása.

Hátsó bal



- ① **TO SUBWOOFER**
Csatlakoztassa a tartozék mélynyomóhoz.
- ② **SPEAKERS**
Csatlakoztassa a tartozék hangszugárzóhoz.

Hátsó középső



① DIGITAL IN-OPTICAL

Csatlakoztatás a TV-készülék vagy más digitális készülék optikai hangkimenetéhez.

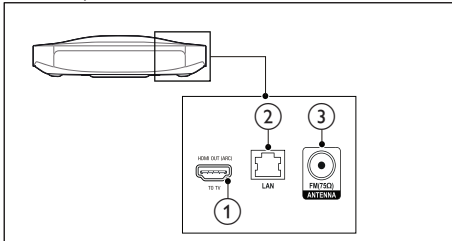
② AUDIO IN-AUX

Csatlakoztatás a TV-készülék vagy más analóg készülék analóg hangkimenetéhez.

③ (USB)

USB-tárolóeszköz nyílása. Az USB-tárolóeszközt online videók kölcsönzéséhez lehet használni.

Hátsó jobb



① HDMI OUT (ARC) TO TV

Csatlakoztatás a TV-készülék HDMI-bemenetéhez.

② LAN

Csatlakozás a LAN-bemenethez szélessávú modemem vagy útválasztón keresztül.

③ ANTENNA FM 75 Ω

A mellékelt FM-antenna csatlakoztatása.

4 Csatlakoztatás és beállítás

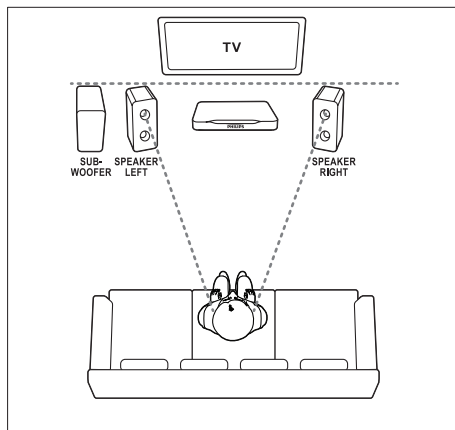
Ez a fejezet a házimozis-rendszer TV-készülékhez, illetve más készülékekhez történő csatlakoztatásához, majd beállításához nyújt segítséget.

A házimozis-rendszer alapvető csatlakoztatásairól és tartozékairól a rövid üzembe helyezési útmutató ad tájékoztatást.



Megjegyzés

- A termék azonosítóját és a tápellátás adatait a termék hátoldalán található típusazonosító táblán találja.
- Mielőtt végrehajtja vagy megváltoztatja a csatlakoztatásokat, ellenőrizze, hogy minden készülék vezetékét kihúzza-e a fali aljzatból.



Megjegyzés

- A térhatású hangzás elérése számos tényezőtől függ, például a helyiség méretétől és alakjától, a falazat és mennyezet anyagától, az ablakoktól és hangvisszaverő felületektől, illetve a hangszórók akusztikai jellemzőitől.

Hangszórók csatlakoztatása

Az egyszerű csatlakoztatás érdekében a hangszóró kábelei színkódosak. A hangszóró házimozis-rendszerhez történő csatlakoztatásához a hangszóró kábeleit az ugyanolyan színű csatlakozóhoz csatlakoztassa.

A hangszórók helyzete a térhatású hangeffektus beállításában kulcsfontosságú. A legjobb hatás eléréséhez fordítsa a hangszórókat az ülőbútor irányába, és helyezze őket fülmagasságba (ülőhelyzetben). A legjobb eredmény elérése érdekében a hangszórókat és a mélynyomót az alábbiak szerint kell elhelyezni.

Kövesse a következő általános útmutatásokat, majd állítsa be a hangszórókat.

- 1** Az ülőbútor helyzete:
Ez képezi a hallgatási terület középpontját.
- 2** **SPEAKER LEFT** (bal oldali hangszóró) és **SPEAKER RIGHT** (jobb oldali hangszóró) hangszórók:
A bal és jobb oldali hangszórót a főegységtől azonos távolságban, ívben kell elhelyezni, hogy a két hangszóró azonos távolságra legyen az ülőbútortól. A legjobb hatás eléréséhez fordítsa a hangszórókat az ülőbútor irányába, és helyezze őket ülőhelyzetben fülmagasságba.
- 3** **SUBWOOFER** (mélynyomó):
Helyezze a mélynyomót a TV-készülék jobb és bal oldalától legalább egy méter távolságra. Hagyjon a készülék és a fal között legalább tíz centiméter szabad területet.

Csatlakoztatás a TV-készülékhez

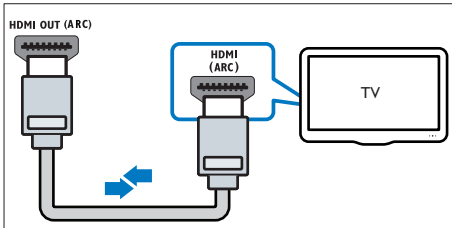
Filmnézés előtt csatlakoztassa a házimozit a TV-készülékhez. A TV audiotartalmait a házimozsi hangsugárzóin keresztül hallgathatja.

A házimozsi és a TV-készülék csatlakoztatásához a lehető legjobb minőségű csatlakoztatási módot használja.

1. opció: Csatlakoztatás a TV-készülékhez HDMI (ARC) kapcsolattal

Kiváló minőségű videó

A házimozsi támogatja a HDMI Audio Return Channel (ARC) technológiát. Ha a TV HDMI ARC-kompatibilis, a TV audiotartalmait egyetlen HDMI-kábel segítségével lejátszhatja a házimozsin.



- 1 Nagy átviteli sebességű HDMI kábellel csatlakoztassa a házimozsi **HDMI OUT (ARC)** csatlakozóját a TV-készülék **HDMI ARC** csatlakozójához.
 - A TV-készülék **HDMI ARC** csatlakozójának jelölése eltérő lehet. További részleteket a TV-készülék felhasználói kézikönyvében talál.
- 2 Kapcsolja be a TV-készüléken a HDMI-CEC funkciókat. További részleteket a TV-készülék felhasználói kézikönyvében talál.
 - A HDMI-CEC funkció lehetővé teszi a HDMI csatlakoztatású, CEC kompatibilis eszközök vezérlését egyetlen távvezérlővel, tehát például mindkettő, a TV és a házimozsi

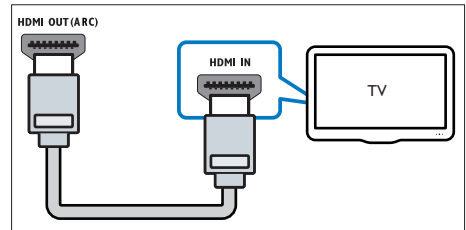
hangerejének szabályozását. (lásd 'EasyLink beállítása (HDMI-CEC vezérlés)', 13. oldal)

- 3 Ha nem tudja lejátszani a TV audiotartalmait a házimozsin, kézzel kell elvégeznie hangbeállításokat. (lásd 'Hangbeállítás', 14. oldal)

2. opció: Csatlakozás a TV-készülékhez szabványos HDMI-kábelen keresztül

Kiváló minőségű videó

Ha TV-készülék nem kompatibilis a HDMI ARC-technológiával, normál HDMI-kapcsolattal csatlakoztassa a házimozit a TV-készülékhez.



- 1 Nagy átviteli sebességű HDMI kábellel csatlakoztassa a házimozsi **HDMI OUT (ARC)** csatlakozóját a TV-készülék **HDMI** csatlakozójához.
- 2 A TV hangjának házimozsin keresztül történő hallgatásához csatlakoztasson audiokábelt (lásd 'Hangforrás csatlakoztatása TV-ről és más készülékekről', 13. oldal).
- 3 Kapcsolja be a TV-készüléken a HDMI-CEC funkciókat. További részleteket a TV-készülék felhasználói kézikönyvében talál.
 - A HDMI-CEC funkció lehetővé teszi a HDMI csatlakoztatású, CEC kompatibilis eszközök vezérlését egyetlen távvezérlővel, tehát például mindkettő, a TV és a házimozsi hangerejének szabályozását. (lásd 'EasyLink beállítása (HDMI-CEC vezérlés)', 13. oldal)

- 4 Ha nem tudja lejátszani a TV audiotartalmait a házimozin, kézzel kell elvégeznie hangbeállításokat. (lásd 'Hangbeállítás', 14. oldal)

Megjegyzés

- Ha a TV-készülékhez DVI-csatlakozó is tartozik, a házimozit HDMI/DVI adapteren keresztül is csatlakoztatható a TV-készülékhez. Előfordulhat, hogy néhány funkció nem használható.

Hangforrás csatlakoztatása TV-ről és más készülékekről

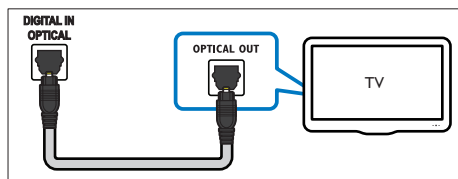
A TV-készülékek vagy más eszközök audiotartalmait a házimozit hangszugárzóin játszhatja le. A házimozit, a TV-készülék és más készülékek csatlakoztatásához a lehető legjobb minőségű csatlakoztatási módot használja.

Megjegyzés

- Ha a házimozit és a TV-készüléket HDMI ARC kapcsolaton keresztül csatlakoztatja, nincs szükség külön audiosatlakozásra (lásd '1. opció: Csatlakoztatás a TV-készülékhez HDMI (ARC) kapcsolattal', 12. oldal).

1. opció: Audió csatlakoztatása digitális optikai kábellel

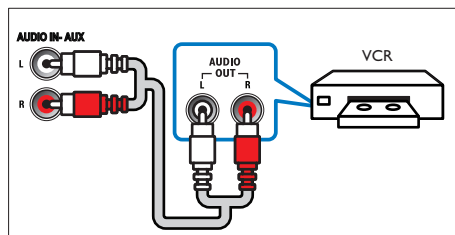
Kiváló minőségű audió



- 1 Optikai kábellel csatlakoztassa a házimozin rendszeren lévő **OPTICAL** csatlakozót a TV-készülék vagy más eszköz **OPTICAL OUT** csatlakozójához.
- A digitális optikai csatlakozó jelölése **SPDIF** vagy **SPDIF OUT** lehet.

2. opció: Audiokészülék csatlakoztatása analóg hangkábelek segítségével

Alapszintű minőségű audió



- 1 Analóg kábellel csatlakoztassa a házimozin rendszeren lévő **AUX** csatlakozókat a TV-készülék vagy más eszköz **AUDIO OUT** csatlakozóihoz.

EasyLink beállítása (HDMI-CEC vezérlés)

A házimozit támogatja a Philips EasyLink funkciót, amely a HDMI-CEC (Consumer Electronics Control) protokollt használja. A HDMI-kapcsolaton keresztül csatlakoztatott EasyLink-kompatibilis készülékek egy távvezérlővel irányíthatók.

Megjegyzés

- A HDMI-CEC több néven is ismert - gyártótól függően. A készülékkel kapcsolatos további információ a készülék kézikönyvében található.
- A Philips nem garantálja a 100%-os együttműködést minden HDMI-CEC készülékkel.

Mielőtt hozzáfogna

- Csatlakoztassa a házimozit a HDMI-CEC-kompatibilis készülékhez HDMI-kapcsolaton keresztül.
- Végezze el a szükséges csatlakoztatásokat a Rövid üzembe helyezési útmutatóban leírt módon, majd kapcsolja a TV-t a házimozinak megfelelő forrásra.

Az EasyLink engedélyezése

- 1 Nyomja meg a **⬆️ (Főoldal)** gombot.
- 2 Válassza a **[Beállítás]** beállítást, majd nyomja meg a **OK** gombot.
- 3 Válassza a **[EasyLink] > [EasyLink] > [Be]** lehetőséget.
- 4 Kapcsolja be a TV-n és a többi csatlakoztatott készüléken a HDMI-CEC-vezérlést. További részletek érdekében tekintse meg a TV vagy más készülékek felhasználói kézikönyvét.
 - A TV-n állítsa az audiókimenetet 'Erősítő' helyzetbe (a TV hangszórói helyett). További részleteket a TV-készülék felhasználói kézikönyvében talál.

EasyLink kezelőgombok

Az EasyLink segítségével egyetlen távirányítóval irányíthatja a házimozit, a TV-készüléket és más csatlakoztatott HDMI-CEC-kompatibilis eszközöket.

- **[Egyérintéses lejátszás]** (Lejátszás egy gombnyomásra): Ha a lemeztálcán videolemez van, a **▶️ (Lejátszás)** gomb megnyomásával kapcsolja vissza a TV-t készenléti üzemmódból, majd játssza le a lemezt.
- **[Egyérintéses készenléti mód]** (Készenléti üzemmód egy gombnyomásra): Amennyiben engedélyezte a készenléti üzemmód egy gombnyomásra funkciót, akkor a házimozis-rendszer a TV vagy más HDMI-CEC eszköz távvezérlőjével készenléti üzemmódba kapcsolhat.
- **[Rendszerhang vezérlése]** (Rendszerhang vezérlése): Ha engedélyezve van a rendszerhang vezérlése, akkor a csatlakoztatott készülék hangja automatikusan a házimozis-rendszer hangszugárzóin keresztül hallható, amikor lejátszik valamit a készüléken.
- **[Audiobemenet feltérképezése]** (Audiobemenet feltérképezése): Ha nem működik a rendszerhang vezérlése, rendelje hozzá a csatlakoztatott

készüléket a házimozis-rendszer megfelelő audiobemeneti csatlakozójához (lásd 'Hangbeállítás', 14. oldal).



Megjegyzés

- Az EasyLink vezérlési beállításainak módosításához nyomja meg a(z) **⬆️ (Főoldal)** gombot, és válassza a(z) **[Beállítás] > [EasyLink]** lehetőséget.

Hangbeállítás

Ha a csatlakoztatott eszköz hangja a házimozis hangszóróin keresztül nem hallható, tegye a következőt:

- Ellenőrizze, hogy engedélyezte-e az Easylink funkciót az összes eszközön, (lásd 'EasyLink beállítás (HDMI-CEC vezérlés)', 13. oldal) és
- a TV-készüléken állítsa a hangkimenetet „Erősítő” értékre (a TV hangszugárzó helyett). A további részleteket tekintse meg a TV-készülék felhasználói kézikönyvében és
- állítsa be az EasyLink hangvezérlést.

- 1 Nyomja meg a **⬆️ (Főoldal)** gombot.
- 2 Válassza a **[Beállítás]** beállítást, majd nyomja meg a **OK** gombot.
- 3 Válassza a **[EasyLink] > [Rendszerhang vezérlése] > [Be]** lehetőséget.
 - Ha a TV hangszugárzóin keresztül szeretne audiotartalmat lejátszani, válassza az **[Ki]** lehetőséget, a következő lépéseket pedig hagyja figyelmen kívül.
- 4 Válassza a **[EasyLink] > [Audiobemenet feltérképezése]** lehetőséget.
- 5 A csatlakoztatott eszköz házimozis-rendszer audiobemenetéhez való hozzárendeléséhez kövesse a képernyőn megjelenő utasításokat.
 - Ha a házimozit **HDMI ARC** kapcsolaton keresztül csatlakoztatja a TV-készülékhez, ellenőrizze, hogy a TV audiókimenetét a házimozis ARC bemenetéhez rendelte-e hozzá.

Otthoni hálózat csatlakoztatása és beállítása

Csatlakoztassa a házimozsi-rendszert a hálózati útvalasztóhoz vezetékes vagy vezeték nélküli hálózati csatlakozással, és élvezze a következő szolgáltatásokat:

- Sugárzott multimédiás tartalom (lásd 'A számítógép böngészése DLNA-n keresztül', 28. oldal)
- Távirányítás okos telefonról (lásd 'Távirányítás okos telefonról', 24. oldal)
- Smart TV (lásd 'Böngészés Smart TV-n', 26. oldal)
- Internetes rádió (lásd 'Internetes rádió', 27. oldal)
- Szoftverfrissítés (lásd 'Szoftverfrissítés az interneten keresztül', 36. oldal)

Vigyázat

- Ismerkedjen meg a hálózati útvalasztóval, médiaszolgáltató szoftverrel és a hálózatkezelési alapelvekkel. Szükség esetén a hálózati komponensek dokumentációját is el kell olvasni. A Philips nem vállal felelősséget az elveszett, sérült vagy hibás adatokért.

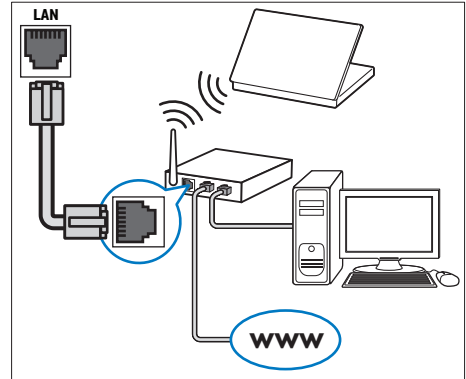
Mielőtt hozzáfogna


- A Smart TV vagy a videohívás használatával és a szoftverfrissítéssel kapcsolatban győződjön meg róla, hogy a hálózati útvalasztó hozzáfér-e a nagysebességű internetkapcsolathoz, és azt tűzfal vagy egyéb biztonsági rendszer nem korlátozza-e.
- Végezze el a szükséges csatlakoztatásokat a Rövid üzembe helyezési útmutatóban leírt módon, majd váltson a TV-készüléken a házimozinak megfelelő forrásra.

Vezetékes kapcsolat beállítása

Amire szüksége lesz:

- Hálózati kábel (RJ45 egyenes kábel).
- Hálózati útvalasztó (engedélyezett DHCP protokollal).



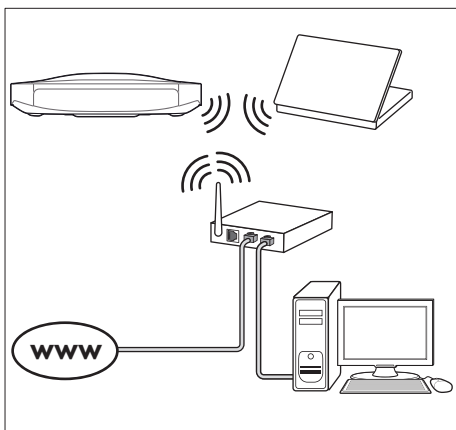
- 1 Hálózati kábellel csatlakoztassa a házimozsi LAN csatlakozóját a hálózati útvalasztóhoz.
- 2 Nyomja meg a  (Főoldal) gombot.
- 3 Válassza a **[Beállítás]** beállítást, majd nyomja meg a **OK** gombot.
- 4 Válassza a **[Hálózat] > [Hálózat telepítése] > [Vezetékes (Ethernet)]** lehetőséget.
- 5 A beállítás végrehajtásához kövesse a képernyőn megjelenő utasításokat.
 - Ha a kapcsolódás sikertelen, válassza ki az **[Újra]** lehetőséget, majd nyomja meg az **OK**.
- 6 Válassza a **[Befejezés]** menüpontot, majd lépjen ki az **OK** gomb megnyomásával.
 - A hálózati beállítások megtekintéséhez válassza a(z) **[Beállítás] > [Hálózat] > [Hálózati beállítások megtekintése]** lehetőséget.

Vezeték nélküli hálózat beállítása

A házimozsi beépített Wi-Fi kapcsolattal rendelkezik az egyszerű vezeték nélküli hálózati hozzáféréshez.

Amire szüksége lesz:

- Hálózati útvalasztó (engedélyezett DHCP protokollal). A legjobb teljesítmény, lefedettség és kompatibilitás elérése érdekében 802.11n típusú útvalasztót használjon.



- 4 A **Alfanumerikus gombok** gomb megnyomásával adhatja meg az elnevezést.
- 5 Válassza a **[Kész]** menüpontot, majd lépjen ki az **OK** gomb megnyomásával.

- 1 Nyomja meg a **↕ (Főoldal)** gombot.
- 2 Válassza a **[Beállítás]** beállítást, majd nyomja meg a **OK** gombot.
- 3 Válassza a **[Hálózat] > [Hálózat telepítése] > [Vezeték nélk. (Wi-Fi)]**, opciót, majd nyomja meg az **OK** gombot
- 4 A vezeték nélküli hálózat kiválasztásához és beállításához kövesse a képernyőn megjelenő utasításokat.
 - Ha a kapcsolódás sikertelen, válassza ki az **[Újra]** lehetőséget, majd nyomja meg az **OK**.
- 5 Válassza a **[Befejezés]** menüpontot, majd lépjen ki az **OK** gomb megnyomásával.
 - A hálózati beállítások megtekintéséhez válassza a(z) **[Beállítás] > [Hálózat] > [Vezeték nélküli beállítások megtekintése]** lehetőséget.

Hálózati név testreszabása

Olyan nevet adjon a házimozinak, amelyet könnyen beazonosíthat az otthoni hálózaton.

- 1 Nyomja meg a **↕ (Főoldal)** gombot.
- 2 Válassza a **[Beállítás]** beállítást, majd nyomja meg a **OK** gombot.
- 3 Válassza a **[Hálózat] > [Nevezze el termékét:]** lehetőséget.

5 A házimozirendszer használata

Ez a fejezet a különböző forrásból származó média házimozin történő lejátszásához kíván segítséget nyújtani.

Mielőtt hozzáfogna

- Gondoskodjon a rövid üzembe helyezési útmutatóban, valamint a felhasználói kézikönyvben ismertetett csatlakozások létrehozásáról.
- Hajtsa végre az első üzembe helyezést. Az első üzembe helyezés akkor történik meg, amikor először kapcsolja be a házimozit, vagy ha nem fejezte be az üzembe helyezést.
- Kapcsolja át a TV-készüléket a házimozirendszerhez megfelelő forrásra (például HDMI, AV IN).

A főmenü megnyitása

A főmenü segítségével gyorsan elérhető a csatlakoztatott eszközök, a házimozis beállításai, valamint az egyéb hasznos funkciói.

- 1 Nyomja meg a **↶ (Főoldal)** gombot.
↳ Megjelenik a főmenü.
- 2 Nyomja meg a **Navigációs gombok** és az **OK** gombot az alábbiak kiválasztásához:
 - **[Lemez lejátszása]**: Lemez lejátszásának indítása.
 - **[tallózás az USB-n]**: Belépés az USB-egység tartalomböngészőjébe
 - **[tallózás az iPod-on]**: Az iPod vagy iPhone tartalomböngészőjének elérése.
 - **[Smart TV]**: Belépés a Smart TV-be.
 - **[Internetes rádió]**: Internetes rádió megnyitása a házimozirendszeren keresztül.

- **[FM-rádió]**: Belépés az FM rádióba.
- **[tallózás a PC-n]**: A számítógép tartalomböngészőjének elérése.
- **[Beállítás]**: Menü megnyitása video-, audio- és egyéb beállítások módosításához.
- **[Súgó]**: Képernyőn megjelenő felhasználói kézikönyv megnyitása.

- 3 A kilépéshez nyomja meg a **↶ (Főoldal)** gombot.

Lemezek

A házimozirendszer a következő lemezeket tudja lejátszani: DVD-k, VCD-k, CD-k és Blu-ray lemezek. Le tudja játszani a házi készítésű lemezeket, így a fényképeket, videókat és zenét tartalmazó CD-R lemezeket is.

- 1 Helyezzen be lemezt a házimozirendszerbe.
- 2 Ha a lejátszás nem indul el automatikusan, nyomja meg a(z) **DISC** gombot, vagy a főmenüben válassza a **[Lemez lejátszása]** parancsot.
- 3 A lejátszás a távvezérlő segítségével vezérelhető (lásd 'Lejátszás gombok', 17. oldal).
 - A Blu-ray lemez lejátszásakor hallható kis zörejt normális jelenség. Nem a házimozis meghibásodására utal.

Lejátszás gombok

Gomb	Művelet
Navigációs gombok	Navigálás a menük között. Fel/Le: Kép elforgatása az óramutató járásával megegyező vagy az óramutató járásával ellentétes irányba.
OK	Bevitel vagy kiválasztás jóváhagyása.
▶ (Lejátszás)	Lejátszás indítása és folytatása.
 	Lejátszás szüneteltetése.

Gomb	Művelet
■	Lejátszás leállítása.
▲	Három másodpercre megnyomva kiadja a lemezt.
◀ / ▶	Ugrás az előző vagy a következő felvételre, fejezetre vagy fájlra.
◀◀ / ▶▶	Gyorskeresés hátra és előre. Lassú vissza- vagy előretekerés a videó szüneteltetése alatt.
SUBTITLE	A videó felirata nyelvének kiválasztása.
DISC/ ELŐUGRÓ MENÜ	Belépés vagy kilépés a lemez menüből.
☰ OPTIONS	Speciális beállítási lehetőségek megnyitása audio-, video- vagy médiatartalom lejátszása közben (lásd 'Audio, videó és kép opciók', 21. oldal).

A kép és hang szinkronizálása

Ha az audio- és a videotartalom nincs szinkronban, lehetősége van az audiokimeneti jel késleltetésére.

- 1 Nyomja meg a **☰ SOUND SETTINGS** gombot.
- 2 Válassza a **AUD SYNC** beállítást, majd nyomja meg a **OK** gombot.
- 3 A **Navigációs gombok** (fel/le) segítségével szinkronizálhatja az audio- és a videotartalmat.
- 4 A jóváhagyáshoz nyomja meg a **OK** gombot.

3D Blu-ray lemez lejátszása

A házimozi alkalmas Blu-ray 3D videó lejátszására. 3D lemez lejátszása előtt olvassa el a 3D biztonsági figyelmeztetést.

Amire szüksége lesz:

- egy 3D TV
- egy, a 3D TV-vel kompatibilis 3D-szemüveg
- 3D Blu-ray videó
- egy nagy átviteli sebességű HDMI-kábel

- 1 A nagy átviteli sebességű HDMI-kábellel csatlakoztassa a házimozi 3D-kompatibilis TV-készülékhez.
- 2 Ellenőrizze, hogy engedélyezte-e a 3D videobeállítást. Nyomja meg a(z) **▲ (Főoldal)** gombot, és válassza a **[Beállítás] > [Videó] > [Nézzon 3D-videókat] > [Automatikus]** lehetőséget.
 - 3D lemezek 2D üzemmódban történő lejátszásához válassza a(z) **[Ki]** lehetőséget.
- 3 Játsszon le egy Blu-ray 3D lemezt, és tegye fel a 3D szemüveget.
 - Videokeresés és bizonyos lejátszási módok esetében a videó 2D üzemmódban jelenik meg. A lejátszás folytatásakor a videó megjelenítése visszatér 3D üzemmódra.

☰ Megjegyzés

- A villódzás elkerülése érdekében módosítsa a kijelző fényerejét.

A Bonus View funkció Blu-ray lemezek esetében

A Bonus View funkciót támogató Blu-ray lemezek esetén kommentárokat és más kiegészítő tartalmakat élvezhet egy kis ablakban a képernyőn. A Bonus View funkció másik elnevezése kép a képen.

- 1 Engedélyezze a Bonus View funkciót a Blu-ray lemez menüben.
- 2 Filmlejátszás közben nyomja meg a(z) **☰ OPTIONS** gombot.
 - ↳ Megjelenik az opciók menü.
- 3 Válassza a **[PIP kiválasztása] > [PIP]** lehetőséget.
 - A videótól függően a képernyőn megjelenik az [1] vagy [2] PIP menü.
 - A Bonus View kikapcsolásához válassza a(z) **[Ki]** lehetőséget.


- 4 Válassza a [2. hang nyelve] vagy [2. felirat nyelve] beállítást.
- 5 Válasszon nyelvet, majd nyomja meg az OK gombot.

BD-Live funkció bekapcsolása a Blu-ray lemezen


Ha a Blu-ray lemezen BD-Live tartalom van, további lehetőségek érhetőek el, például a rendezővel való internetes csevegés, a legfrissebb mozielőzetesek, játékok, háttérképek és csengőhangok. A BD-Live szolgáltatások és tartalmak lemezenként eltérőek.

Amire szüksége lesz:

- Blu-ray lemez BD-Live tartalommal
- egy USB-tárolóeszköz legalább 1 GB memóriával

- 1 Csatlakoztassa a házimozit az internet eléréssel rendelkező otthoni hálózathoz (lásd 'Otthoni hálózat csatlakoztatása és beállítása', 15. oldal).
- 2 Csatlakoztasson USB-tárolóeszközt a házimozis oldalsó paneljén található USB-csatlakozóhoz.
- 3 Nyomja meg a  (Főoldal) gombot, és válassza a [Beállítás] lehetőséget.
- 4 BD-Live engedélyezéséhez válassza a(z) [Speciális] > [BD-Live biztonság] > [Ki] lehetőséget.
 - BD-Live letiltásához válassza a(z) [Be] lehetőséget.
- 5 A lemez menüben válassza ki a BD-Live ikont, majd nyomja az OK gombot.
 - ↳ A BD-Live funkció betöltése elkezdődik. A betöltési idő a lemez és az internetkapcsolat függvénye.
- 6 A Navigációs gombok megnyomásával navigáljon a BD-Live funkcióhoz, majd a(z) OK gomb megnyomásával válassza ki a megfelelő opciót.

Megjegyzés

- A tárolóeszköz memóriájának törléséhez nyomja meg a(z)  (Főoldal) gombot, majd válassza a(z) [Beállítás] > [Speciális] > [Memória törlése] lehetőséget.

Zene lejátszása Bluetooth segítségével

Bluetooth segítségével csatlakoztassa a házimozit a Bluetooth eszközhöz (pl. iPad, iPhone, iPod touch, Android telefon vagy laptop), és már hallgathatja is az eszközön tárolt hangfájlokat a házimozis hangszóróin keresztül.

Amire szüksége lesz:

- 2.1+EDR verziójú Bluetooth eszköz, amely támogatja az A2DP Bluetooth profilt.
- A házimozis és a Bluetooth eszköz közötti optimális működési távolság körülbelül 10 méter.

- 1 A Bluetooth üzemmód kiválasztásához nyomja meg többször a  SOURCE gombot.
 - ↳ BT látható a kijelzőpanelen.
- 2 A Bluetooth eszközön kapcsolja be a Bluetooth funkciót, keresse meg és válassza ki a házimozis nevét a csatlakoztatás elindításához (lásd a Bluetooth eszköz használati útmutatóját a Bluetooth engedélyezésével kapcsolatban).
 - Jelszónak írja be a következőt: „0000”.
- 3 Várjon, amíg egy hangjelzést nem hall a házimozis hangszóróiból.
 - ↳ Ha a Bluetooth kapcsolat létrejött, BT READY jel jelenik meg a kijelzőpanelen.
- 4 Válassza ki és játssza le a hangfájlokat vagy zenét a Bluetooth eszközön.
 - Ha lejátszás közben hívás érkezik, a zenelejátszás megáll. A hívás befejeztével a lejátszás folytatódik.

- 5 A Bluetooth módból való kilépéshez válasszon másik forrást.
- Ha ismét Bluetooth módra vált, a Bluetooth-kapcsolat aktív marad

Megjegyzés

- A zenehallgatás megszakadhat az eszköz és a házimozik között lévő akadályok miatt, úgy mint fal, az eszközön lévő fém borítás vagy a közelben lévő, azonos frekvencián működő másik eszköz.
- Ha a házimozit másik Bluetooth eszközhöz szeretné csatlakoztatni, kapcsolja ki azt az eszközt, amelyhez éppen csatlakozik.
- A Philips nem garantálja az összes Bluetooth eszközzel való 100%-os kompatibilitást.

Adatfájlok

A házimozik alkalmas lemezen vagy USB-tárolóeszközön tárolt képek, audio- és videofájlok lejátszására. Fájl lejátszása előtt ellenőrizze, hogy a házimozik támogatja-e a fájl formátumát (lásd 'Fájlformátumok', 37. oldal).

- 1 Fájlok lejátszása lemezről vagy USB-tárolóeszközről.
- 2 A lejátszás leállításához nyomja meg a **■** gombot.
 - A videó legutóbbi leállításához való visszatéréshez nyomja meg a **▶** (**Lejátszás**) gombot.
 - A videó elejétől történő lejátszásához nyomja meg az **OK** gombot.

Megjegyzés

- DivX DRM-védelemmel ellátott fájlok lejátszásához HDMI-kábellel csatlakoztassa a házimozit a TV-készülékhez.

Feliratok

Ha a videó többnyelvű felirattal rendelkezik, válassza ki a felirat nyelvét.

Megjegyzés

- A feliratfájl nevének pontosan meg kell egyeznie a videofájl nevével. Ha például a videofájl neve „movie.avi”, a feliratfájl „movie.srt” vagy „movie.sub” néven kell elnevezni.
- A házimozik-rendszer a következő fájlformátumokat támogatja: srt, sub, txt, ssa, ass, smi és .sami. Ha a felirat nem helyesen jelenik meg, át kell állítani a karakterkészletet.

- 1 A videó lejátszása közben nyomja meg az **SUBTITLE** gombot a nyelv kiválasztásához.
- 2 Ha DivX vagy RMVB/RM videóknál a felirat nem megfelelően jelenik meg, a karakterkészlet módosításához kövesse az alábbi lépéseket:
- 3 Nyomja meg a **OPTIONS** gombot.
↳ Megjelenik az opciók menü.
- 4 Válassza a **[Karakterkészlet]** elemet, majd válasszon ki egy karakterkészletet, amely támogatja a feliratokat.

Európa, India, Latin-Amerika és Oroszország

karakterkészlet	Nyelv
[Normál]	angol, albán, dán, holland, angol, finn, francia, gael, német, olasz, kurd (latin betűs), norvég, portugál, spanyol, svéd és török
[Közép-Európa]	albán, horvát, cseh, holland, angol, német, magyar, ír, lengyel, román, szlovák, szlovén és szerb
[Cirill betűs]	bolgár, fehérorosz, angol, macedón, moldáv, orosz, szerb és ukrán
[Görög]	Görög
[Balti]	Észt, lett és litván

Ázsia, csendes-óceáni térség és Kína

karakterkészlet	Nyelv
[Normál]	albán, dán, holland, angol, finn, francia, gael, német, olasz, kurd (latin betűs), norvég, portugál, spanyol és svéd, török
[Kínai]	Egyszerűsített kínai
[Kínai-hagyományos]	Hagyományos kínai
[Koreai]	Angol és koreai

VOD-kód DivX-hez

DivX videók megvásárlása és a házimozival történő lejátszása előtt regisztrálja a házimozit a www.divx.com weboldalon a DivX VOD kód segítségével.

- 1 Nyomja meg a **↶ (Főoldal)** gombot.
- 2 Válassza a **[Beállítás]** beállítást, majd nyomja meg a **OK** gombot.
- 3 Válassza a **[Speciális] > [DivX® VOD kód]** lehetőséget.
↳ Megjelenik a házimozis DivX VOD regisztrációs kódja.

USB-tárolóeszközök

Élvezze az USB-tárolóeszközön, például MP4-lejátszón vagy digitális kamerán tárolt képeket, audio- vagy videofájlokat.

Amire szüksége lesz:

- Egy USB-tárolóeszköz, amely FAT vagy NTFS fájlrendszerre van formázva és megfelel a tömeges tárolási osztálynak.
- Valamely támogatott formátummal rendelkező médiafájl (lásd 'Fájlformátumok', 37. oldal).

Megjegyzés

- Ha USB-hosszabítókábelt, USB HUB-ot, vagy USB multi-reader eszközt használ, előfordulhat, hogy a rendszer nem ismeri fel az USB-tárolóeszközt.

- 1 Csatlakoztasson USB-tárolóeszközt a házimozis oldalsó paneljén található USB-csatlakozóhoz.
- 2 Nyomja meg a **↶ (Főoldal)** gombot.
- 3 Válassza a **[tallózás az USB-n]** beállítást, majd nyomja meg a **OK** gombot.
↳ Megjelenik a tartalom böngészője.
- 4 Válasszon ki egy fájlt, majd nyomja meg a **OK** gombot.
- 5 A lejátszás a lejátszó gombokkal vezérelhető. (lásd 'Lejátszás gombok', 17. oldal)

Audio, videó és kép opciók

Speciális funkciók használata lemezről és USB-tárolóeszközzel képek, audio- és videofájlok lejátszásakor:

Audio opciók

Audio lejátszása közben a hangfelvétel, lemez vagy mappa ismételt lejátszása.

- 1 Nyomja meg többször egymás után az **☰** **OPTIONS** gombot a következő funkciók közötti választáshoz:
 - **RPT TRK / RPT FILE:** Aktuális műsorszám vagy fájl ismétlése.
 - **RPT DISC / RPT FOLD:** A lemezen vagy a mappában lévő összes műsorszám ismétlése.
 - **RPT RDOM:** Zeneszámok véletlenszerű sorrend szerint történő lejátszása.
 - **RPT OFF:** Ismételt lejátszási mód kikapcsolása.

Videobeállítások

Opciók - így feliratok, audio nyelv, időpont szerinti keresés és képbeállítás - választása a videotartalmak lejátszása közben. A videoforrástól függően egyes opciók nem elérhetőek.

- 1 Nyomja meg az **≡ OPTIONS** gombot.
↳ Megjelenik a videobeállítások menüje.
- 2 Az **Navigációs gombok** és **OK** megnyomásával a következő lehetőségeket választhatja ki és módosíthatja:
 - **[Hang nyelve]:**Videó hangnyelvének kiválasztása.
 - **[Felirat nyelve]:**A videó felirata nyelvének kiválasztása.
 - **[Felirat elcsúsztatása]:**Felirat helyzetének a képernyőhöz történő igazítása.
 - **[Adatok]:**A lejátszott tartalom adatainak megjelenítése.
 - **[Karakterkészlet]** Egy, a külső DivX feliratokat támogató karakterkészlet kiválasztása.
 - **[Időpont szerinti keresés]:**Videofelvétel bizonyos részének átugrása a jelenet időtartamának megadásával.
 - **[2. hang nyelve]:**Válasszon második hangnyelvet Blu-ray videó számára.
 - **[2. felirat nyelve]:**Válasszon második feliratnyelvet Blu-ray videó számára.
 - **[Felvételek]:**Egy adott felvételszám kiválasztása.
 - **[Fejezetek]:**Egy adott fejezetszám kiválasztása.
 - **[Szög lista]:**Más kameraállás kiválasztása.
 - **[Menük]:**A lemez menü megjelenítése
 - **[PIP kiválasztása]:**Kép a képben ablak megjelenítése a Bonus View funkciót támogató Blu-ray lemez lejátszása közben.
 - **[Zoom]:**Filmjelenet vagy kép nagyítása. A **Navigációs gombok** (bal/ jobb) megnyomásával kiválaszthatja a nagyítási arányt.
 - **[Ismétlés]:**Fejezet vagy felvétel ismétlése.
 - **[A-B ismétlése]:**Két pont megjelölése az ismételt lejátszáshoz egy fejezeten vagy műsorszámon belül, illetve az ismételt lejátszási mód kikapcsolása.

- **[Képbeállítások]:**Előre meghatározott színbeállítás kiválasztása.
- **[2D-ről 3D-re]:**2D vagy 3D videó megtekintése.

Kép opciók

Kép megtekintése közben a kép kinagyítása, elforgatása, diavetítés animációval ellátása és képbeállítások megváltoztatása.

- 1 Nyomja meg az **≡ OPTIONS** gombot.
↳ Megjelenik a képbeállítások menü.
- 2 Használja a **Navigációs gombok** és **OK** gombokat a következő beállítások kiválasztásához és módosításához:
 - **[Elforgatás +90]:**A kép 90 fokkal történő elforgatása az óramutató járásával megegyező irányba.
 - **[Elforgatás -90]:**A kép 90 fokkal történő elforgatása az óramutató járásával ellenkező irányba.
 - **[Zoom]:**Filmjelenet vagy kép nagyítása. A **Navigációs gombok** (bal/ jobb) megnyomásával kiválaszthatja a nagyítási arányt.
 - **[Adatok]:**Képadatok megjelenítése.
 - **[Dia megjelenítési ideje]:**Az egyes képek megjelenítési sebességének kiválasztása diavetítés során.
 - **[Dia animáció]:**Diavetítés animációjának kiválasztása.
 - **[Képbeállítások]:**Előre meghatározott színbeállítás kiválasztása.
 - **[Ismétlés]:**Kiválasztott mappa ismételt lejátszása.
 - **[2D-ről 3D-re]:**2D vagy 3D fényképes diavetítés megtekintése.

Zenés diavetítés

Zenés diavetítés akkor hozható létre, ha a kép- és hangfájlok ugyanazon a lemezen vagy USB-tárolóeszközön vannak.

- 1 Válasszon ki egy hangfelvételt, majd nyomja meg az **OK** gombot.

- 2 Nyomja meg a **BACK** gombot a képmappába történő belépéshez.
- 3 Válasszon egy fényképet, majd az (**Lejátszás**) gomb megnyomásával indítsa el a diavetítést.
- 4 A diavetítés leállításához nyomja meg a gombot.
- 5 A zene leállításához nyomja meg ismét a gombot.

Megjegyzés

- Ellenőrizze, házimozija támogatja-e a hang- és képformátumokat (lásd 'Fájlformátumok', 37. oldal).

Rádió

FM-rádió hallgatása a házimozin és akár 40 rádióállomás tárolása.

Megjegyzés

- Az AM és a digitális rádió nem támogatott.
- Ha nem észlel sztereó jelet, a készülék felkéri, hogy állítsa be újból a rádióállomásokat.

- 1 Csatlakoztassa az FM-antennát a házimozis **ANTENNA FM 75 Ω** csatlakozójához.
 - A legjobb vétel érdekében helyezze az antennát a TV-készüléktől vagy más sugárzó forrástól távolabbra.
- 2 Nyomja meg a (**Főoldal**) gombot.
- 3 Válassza a **[FM-rádió]** beállítást, majd nyomja meg a **OK** gombot.
 - ↳ Ha már beállította a rádióállomásokat, a legutoljára hallgatott rádióállomás lejátszása indul.
 - ↳ Ha még nem telepített egyetlen rádióállomást sem, kövesse a képernyőn megjelenő utasítást rádióállomások telepítéséhez.

- 4 A rádióállomások hallgatásához vagy váltásához használja a távvezérlőt.
 - A képernyőn megjelenő utasításokat is használhatja a rádió működtetéséhez.

Lejátszás gombok

Gomb	Művelet
	Tárolt rádiócsatorna kiválasztása.
Alfanumerikus gombok	
Navigációs gombok	Bal/Jobb: Rádiócsatorna keresése. Fel/Le: Rádiófrekvencia finomhangolása.
	Nyomja meg a rádióállomások telepítésének leállításához.
	Kilépés a rádió üzemmódból.
SUBTITLE	Váltás sztereó és monó hang között.

Lépésköz

Egyes országokban az FM hangolórács 50 kHz, illetve 100 kHz között váltható. A hangolórács módosításakor az összes tárolt rádióállomás törlődik.

- 1 Nyomja meg a (**Főoldal**) gombot.
- 2 Válassza az **[FM Radio]** lehetőséget, majd nyomja meg a **OK** gombot.
- 3 Az 50 kHz vagy 100 kHz közötti váltáshoz tartsa lenyomva a (**Lejátszás**) gombot.

MP3-lejátszó

Hangfájlok lejátszásához csatlakoztasson MP3-lejátszót.

Amire szüksége lesz:

- MP3-lejátszó
- 3,5 mm-es sztereó audiókábel

- 1 A 3,5 mm-es sztereó audiokábel segítségével csatlakoztassa az MP3-lejátszót a házimoziba **AUDIO IN** csatlakozójához.
 - 6,5 mm-es sztereó audiokábel használata esetén az MP3-lejátszót 3,5 mm - 6,5 mm-es konverter csatlakozón keresztül csatlakoztassa a házimozijához.
- 2 Nyomja meg többször egymás után az **♪ SOURCE** gombot, amíg az „**AUDIO IN**” felirat megjelenik a kijelzőpanelen.
- 3 Nyomja meg az MP3-lejátszó gombjait, az audiofájlok kiválasztásához és lejátszásához.

iPod vagy iPhone

A házimozin keresztül lejátszhat audiofájlokat az iPod vagy iPhone készülékéről.

- 1 iPod/iPhone USB kábellel csatlakoztassa az iPod vagy iPhone készülékét a házimoziba oldalsó panelén található **iPod/iPhone (USB)** csatlakozóhoz.
- 2 Nyomja meg az **iPod/iPhone** gombot a házimoziba távvezérlőjén.
 - Az iPod/iPhone készülékeit feltöltheti, miközben a házimoziba iPod/iPhone üzemmódban van.
- 3 Az iPod vagy iPhone készülék képernyőjén válassza ki a zenét.
- 4 Játssza le a zenét az iPod vagy iPhone készüléken.
 - ↳ A zene hallható a házimoziba rendszeren.

Megjegyzés

- A házimoziba hátulján található USB csatlakozó 500 mA-es és Apple készülékekhez nem megfelelő.
- Az 500 mA-nél nagyobb áramigényű készülékek nem tölthetők a házimoziba hátulján található USB-csatlakozón keresztül.

Távírányítás okos telefonról

Mobil készülék, például iPhone (iOS 3.1.3 és újabb verzió), Android telefon (2.1 és újabb verzió), iPad vagy táblagép segítségével a következőket végezheti:

- Házimoziba vezérlése
- Adatlemez vagy USB-tároló eszköz böngészése
- FM rádióra vagy internetes rádióra kapcsolás
- Böngészés Smart TV-n
- Szabja személyre a hangbeállításokat
- Töltse le és osszon meg tartalmakat a készülékekről az otthoni hálózaton keresztül

Mielőtt hozzáfogna

- Csatlakoztassa ugyanahhoz az otthoni hálózathoz a házimozit, a mobilkészüléket és a többi DLNA-kompatibilis készüléket.
 - A jobb videominőség érdekében, ahol lehet, használjon vezetékcsatlakozást.
- Adjon tetszőleges hálózati nevet a házimozinak (lásd 'Hálózati név testreszabása', 16. oldal).
- Töltse le a Philips **MyRemote** alkalmazását a mobilkészülékére.
 - iPhone vagy iPad esetében az alkalmazást a **App Store** webhelyen keresse (App Store webbolt).
 - Android alapú telefon vagy táblagép esetében az alkalmazást a **Market** webhelyen keresse (Piac).

Házimoziba vezérlése

- 1 A mobilkészüléken nyissa meg a **MyRemote** alkalmazást.
- 2 A kezdő képernyőn válassza ki a házimozit (a hálózati neve alapján).
 - ↳ A képernyő alján megjelenik a böngészőszáv.
 - Ha nem találja a házimozit, ellenőrizze a hálózati kapcsolatot, vagy érintse meg a mobilkészüléken a **Devices** fület az újbóli kereséshez.

- 3 További opciók eléréséhez válasszon az alábbi fülek közül.
- Az előző menü képernyőjére történő visszatéréshez nyomja meg a vissza gombot.

Opció	Művelet
App	Térjen vissza a készülék
Home	kezdőképernyőjére.
Media	DISC: Adatlemezen tárolt fájl keresése és lejátszása. USB: USB-tárolóeszközön tárolt fájl keresése és lejátszása. FM radio: Átkapcsolás FM-rádióra. Internet radio: Átkapcsolás internetes rádióra. Ellenőrizze, hogy az otthoni hálózat rendelkezik-e internethozzáféréssel. Smart TV: A Smart TV portáljának böngészése.
Remote	Nyissa meg a távvezérlőt a mobilkészüléken. További gombok használatához húzza végig balra vagy jobbra az ujját a képernyőn. Csak a megfelelő gombok vannak engedélyezve a mobilkészüléken. Bizonyos funkciók, például a készenléti állapot és a hosszan nyomva tartás nem érhetők el a mobilkészüléken.
Sound	MySound: Személyre szabott beállítás, igényeinek megfelelően. Surround: Térhatású hangbeállítás kiválasztása.

- 4 Opció kiválasztásához vagy beállítás végrehajtásához kövesse a képernyőn megjelenő utasításokat.

Multimédiás tartalom sugárzása (SimplyShare)

A Philips SimplyShare segítségével okostelefonjáról multimédiás tartalmakat (képeket, audio- és videófájlokat stb.) sugározhat, és azokat a házimozsi-rendszeren vagy az otthoni hálózathoz csatlakoztatott más DLNA-kompatibilis készüléken lejátszhatja.

Mielőtt hozzáfogna

- Telepítsen a mobilkészülékre egy DLNA-kompatibilis médiaszerver alkalmazást (pl. Twonky Media Server).
- Médiafájlok megosztásának engedélyezése. További részleteket a médiaszerver szoftver felhasználói kézikönyvében talál.

- 1 Indítsa el a médiaszerver alkalmazást a mobilkészüléken. Az iPhone-ok vagy Androidos készülékek esetében nyissa meg a **MyRemote** alkalmazást.
- 2 A mobilkészüléke menüjéből válassza a **SimplyShare** lehetőséget.
↳ Az alkalmazás automatikusan felismeri és a képernyőn megjeleníti a házimozsi-rendszert és az otthoni hálózatra kötött egyéb készülékeket.
- 3 A hálózaton válassza ki a megfelelő készüléket.
↳ Megjelennek a kiválasztott készülék mappái. A mappák neve a médiaszervertől függően változik.
 - Ha nem látja a mappákat, ellenőrizze, hogy engedélyezte-e a kiválasztott készüléken a médiamegosztást ahhoz, hogy a tartalom elérhető legyen a megosztáshoz.
- 4 Válassza ki a lejátszandó médiafájlt.
- 5 A mobilkészülék menüjéből a médiafájl lejátszásához válassza ki a házimozit.
 - Bizonyos médiafájlokat kompatibilitási hiba miatt nem lehet megjeleníteni vagy lejátszani. Ellenőrizze, hogy az Ön házimozsi-rendszere mely fájlformátumokkal kompatibilis.
- 6 A lejátszás vezérléséhez használja a mobilkészülékét.

Böngészés Smart TV-n

A Smart TV funkción keresztül számos internetes alkalmazáshoz és különleges kialakított weboldalhoz férhet hozzá. A Smart TV szolgáltatásairól szóló interaktív vitaforumokat a www.supportforum.philips.com weboldal Smart TV forum alpontja alatt találja.

Megjegyzés

- A Koninklijke Philips Electronics N.V. nem vállal felelősséget a Smart TV szolgáltatói által kínált tartalomért.

- Csatlakoztassa a házimozi a nagy sebességű internet eléréssel rendelkező otthoni hálózathoz (lásd 'Otthoni hálózat csatlakoztatása és beállítása', 15. oldal).
- Nyomja meg a **↑ (Főoldal)** gombot.
- Válassza a **[Smart TV]** beállítást, majd nyomja meg a **OK** gombot.
- A képernyőn megjelenő üzenet jóváhagyásához kövesse a képernyőn megjelenő utasításokat.
↳ Megjelenik a Smart TV főoldala.
- A távirányító segítségével alkalmazásokat választhat ki és szöveget írhat be (például, e-mail címet, URL-címet, jelszavakat stb.) (lásd 'Navigálás a Smart TV-n', 26. oldal).

Navigálás a Smart TV-n

Gomb	Művelet
Navigációs gombok	Válassza ki vagy navigáljon egy alkalmazásra.
OK	Bevitel vagy kiválasztás jóváhagyása. A billentyűzet megjelenítése a képernyőn.
↶ BACK	Visszatérés az előző oldalra. Karakter törlése a szöveges mezőkben.

Gomb	Művelet
☰ OPTIONS	Aktuális műveletre vonatkozó beállítások elérése.
Alfanumerikus gombok	Karakterek beírása szöveges mezőbe.
Színes gombok (Piros)	A billentyűzet megjelenítése a képernyőn.
↑ (Főoldal)	Kilépés a Smart TV portálról és visszatérés a főmenübe.

USB-HID-billentyűzet vagy egér használata

Amire szüksége lesz:

- Vezetékes vagy vezeték nélküli USB-hub, billentyűzet vagy egér, amely megfelel az emberi interfész kialakítási osztálynak (USB-HID).

- Csatlakoztasson USB-tárolóeszközt vagy egeret a házimozi-rendszer **↔ (USB)** csatlakozójához.
 - A vezeték nélküli USB-eszköz csatlakoztatásához a vezeték nélküli vevőegységet kell a házimozi-rendszer USB-csatlakozójához csatlakoztatni. Részletes útmutatás a vezeték nélküli USB-eszköz felhasználói kézikönyvében található.
- Nyomja meg a **↑ (Főoldal)** gombot.
- Válassza a **[Beállítás]** beállítást, majd nyomja meg a **OK** gombot.
- Válassza a **[Felhasználói beáll.] > [Billentyűzetkiosztás]** lehetőséget.
- Válasszon nyelvet.
↳ A normál billentyűzeten engedélyezve van ez a nyelv.
- Karakterek beírásához a billentyűzetet, weboldalak közötti navigáláshoz pedig az egeret kell használni.
 - Az USB-HID-egérkurzor nem működik a Smart TV-nél és a megnyitott honlapoknál.
 - Egyes billentyűzeteken találhatóok multimédia billentyűk.

Böngészési előzmények törlése

A böngészési előzmények törlésével eltávolíthatja a jelszavakat, a cookie-kat és a böngészési adatokat a házimoziról.

- 1 Nyomja meg a **⬆️ (Főoldal)** gombot.
- 2 Válassza a **[Beállítás]** beállítást, majd nyomja meg a **OK** gombot.
- 3 Válassza a **[Hálózat] > [Smart TV memória törlése]** lehetőséget.
- 4 A jóváhagyáshoz nyomja meg az **OK** gombot.

Online videokölcsönzés

Kölcsönözzön videókat internetes áruházakból, házimoziján keresztül. A videókat azonnal vagy később is megnézheti.

Számos internetes videotéka hatalmas választékban kínál videókat, melyek kölcsönzési díjai, időszakai és feltételei eltérhetnek. Egyes áruházaknál kölcsönzés előtt fiókot kell létrehozni.

Amire szüksége lesz:

- egy USB-tárolóeszköz legalább 4 GB memóriával
- 1 Csatlakoztassa a házimozit a nagy sebességű internet eléréssel rendelkező otthoni hálózathoz (lásd 'Otthoni hálózat csatlakoztatása és beállítása', 15. oldal).
 - 2 Helyezzen be egy üres USB-tárolóeszközt a házimozit **🔌 (USB)** nyílásába, majd az USB-eszköz formázásához kövesse a képernyőn megjelenő utasításokat.
 - Formázás után hagyja az USB-tárolóeszközt a **🔌 (USB)** nyílásban.
 - Formázás után az USB-tárolóeszköz nem kompatibilis számítógépekkel vagy fényképezőgépekkel, amíg nem formázzák újra Linux operációs rendszer alatt.
 - 3 Nyomja meg a **⬆️ (Főoldal)** gombot.

- 4 Válassza a **[Smart TV]** beállítást, majd nyomja meg a **OK** gombot.
 - ↳ A tartózkodási helyén elérhető online szolgáltatások listája megjelenik.
- 5 Válassza ki a kívánt videoáruházat, majd nyomja meg az **OK** gombot.
- 6 Videó kölcsönzéséhez vagy megtekintéséhez kövesse a képernyőn megjelenő utasításokat. Ha a rendszer kéri, az áruház fiókjába való regisztráláshoz vagy bejelentkezéshez adja meg a szükséges adatokat.
 - ↳ A videót a rendszer az USB-tárolóeszközeire tölti. Csak a házimozin lehet megtekinteni.
- 7 A lejátszás vezérléséhez nyomja meg a lejátszógombokat. (lásd 'Lejátszás gombok', 17. oldal)
 - Ha nem tud lejátszani egy videót, ellenőrizze, hogy a fájlformátum kompatibilis-e a házimozit-rendszerrel (lásd 'Fájlformátumok', 37. oldal).

Internetes rádió

Internetes rádió megnyitása a házimozit-rendszeren keresztül.

- 1 Csatlakoztassa a házimozit az internet eléréssel rendelkező otthoni hálózathoz (lásd 'Otthoni hálózat csatlakoztatása és beállítása', 15. oldal).
- 2 Nyomja meg a **⬆️ (Főoldal)** gombot.
- 3 Válassza a **[Internetes rádió]** beállítást, majd nyomja meg a **OK** gombot.
 - ↳ Megjelenik az Internetes rádió oldal.
- 4 Rádióállomás kiválasztásához, beállítások létrehozásához vagy kedvenc rádióállomásai elmentéséhez kövesse a képernyőn megjelenő utasításokat.
- 5 Az Internetes rádió oldalról való kilépéshez nyomja meg a **⬆️ (Főoldal)** gombot.

A számítógép böngészése DLNA-n keresztül

Képek, audio- és videofájlok megnyitása és lejátszása számítógépről vagy az otthoni hálózaton lévő más médiaszerverről a házimozin keresztül.

Mielőtt hozzáfogna

- Telepítsen a készülékre egy DLNA-kompatibilis médiaszerver alkalmazást. Ellenőrizze, hogy a legmegfelelőbb alkalmazást töltötte-e le. Például:
 - Számítógéphez Windows Media Player 11 vagy újabb típus
 - Mac rendszerhez vagy személyi számítógéphez Twonky Media Server
- Médiafájlok megosztásának engedélyezése. A könnyebb használhatóság érdekében a leírás a következő alkalmazások esetében a végrehajtható műveletsort is tartalmazza:
 - Windows Media Player 11 lejátszóval (lásd 'Microsoft Windows Media Player 11', 28. oldal)
 - Windows Media Player 12 (lásd 'Microsoft Windows Media Player 12', 29. oldal)
 - Twonky Media Mac-hoz (lásd 'Macintosh OS X Twonky Media (4.4.2) esetén', 29. oldal)

Megjegyzés

- Ha az alkalmazások vagy médiaszerverek használatához további segítségre van szüksége, tanulmányozza a médiaszerver szoftver felhasználói kézikönyvét.

A médiakiszolgáló szoftver beállítása

A médiamegosztás engedélyezéséhez állítsa be a médiakiszolgáló szoftvert.

Mielőtt hozzáfogna

- Csatlakoztassa a házimozit az otthoni hálózathoz. A jobb videominőség érdekében, ahol lehet, használjon vezetékes csatlakozást.

- Csatlakoztassa ugyanahhoz az otthoni hálózathoz a számítógépet és a többi DLNA-kompatibilis készüléket.
- Fontos, hogy a számítógépen lévő tűzfal engedje futni a Media Player programokat (vagy a tűzfal kivétel-listáján a médiakiszolgáló szoftver is szerepel).
- Kapcsolja be a számítógépet és az útválasztót.

Microsoft Windows Media Player 11

- 1 Indítsa el számítógépen a Windows Media Playert.
- 2 Kattintson a **Műsortár** fülre, majd válassza a **Médiafájlok megosztása** lehetőséget.
- 3 A **Médiafájlok megosztása** lehetőség első kiválasztásakor a számítógépen **megjelenik egy felugró ablak. Jelölje be a Médiafájlok megosztása lehetőséget és kattintson az OK lehetőségre.**
↳ A **Médiafájlok megosztása** képernyő megjelenik.
- 4 A **Médiafájlok megosztása** képernyőn látnia kell egy **Ismeretlen eszköz** elemet.
↳ Ha kb. egy perc elteltével sem lát ismeretlen eszközt, akkor ellenőrizze, hogy a számítógép tűzfala nem blokkolja-e a kapcsolatot.
- 5 Jelölje ki az ismeretlen eszközt, majd kattintson az **Engedélyezés** lehetőségre.
↳ Az eszköz mellett zöld pipa jelenik meg.
- 6 Alapértelmezésben a Windows Media Player osztja meg az alábbi mappákban lévő fájlokat: **Zene**, **Képek** és **Videók**. Ha a fájlok más mappákban vannak, válassza a **Műsortár > Hozzáadás a műsortárhoz** lehetőséget.
↳ A **Hozzáadás a műsortárhoz** képernyő megjelenik.
 - Szükség esetén válassza a **Speciális beállítások** lehetőséget az ellenőrzött mappák megjelenítéséhez.
- 7 Válassza a **Saját mappák és mások mappái, amelyek hozzáférhetők** lehetőséget, majd kattintson a **Hozzáadás** elemre.

- 8 Kövesse a képernyőn megjelenő utasításokat a médiafájlokat tartalmazó más mappák felvételéhez.

Microsoft Windows Media Player 12

- 1 Indítsa el számítógépén a Windows Media Playert.
- 2 A Windows Media Playerben kattintson az **Adatfolyam** fülre, majd válassza a **Médiaadatfolyam-továbbítás bekapcsolása** lehetőséget.
↳ A **Médiaadatfolyam-továbbítás beállításai** képernyő megjelenik.
- 3 Kattintson a **Médiaadatfolyam-továbbítás bekapcsolása** lehetőségre.
↳ Ekkor visszatér a Windows Media Player képernyőre.
- 4 Kattintson az **Adatfolyam** fülre és válassza a **További adatfolyam-küldési beállítások...** lehetőséget.
↳ A **Médiaadatfolyam-továbbítás beállításai** képernyő megjelenik.
- 5 Fontos, hogy lásson egy médiaprogramot a **Helyi hálózat** képernyőn.
↳ Ha nem lát médiaprogramot, ellenőrizze, hogy a számítógép tűzfala nem blokkolja-e a kapcsolatot.
- 6 Válassza ki a médiaprogramot és kattintson az **Engedélyezett** lehetőségre.
↳ A médiaprogram mellett megjelenik egy zöld nyíl.
- 7 Alapértelmezésben a Windows Media Player osztja meg az alábbi mappákban lévő fájlokat: **Zene**, **Képek** és **Videók**. Ha a fájlok más mappákban vannak, kattintson a **Rendezés** fülre, és válassza a **Műsorszárak kezelése** > **Zene** lehetőséget.
↳ A **Zenei könyvtár helyei** képernyő megjelenik.
- 8 Kövesse a képernyőn megjelenő utasításokat a médiafájlokat tartalmazó más mappák felvételéhez.

Macintosh OS X Twonky Media (4.4.2) esetén

- 1 Szoftvervásárlás vagy a Macintosh számítógépéhez ingyenes, 30 napos próbaidő igénybevételéhez szükséges letöltésekhez tekintse meg a www.twonkymedia.com oldalt.
- 2 Indítsa el a Twonky Media alkalmazást a Macintosh rendszerben.
- 3 A Twonky Media Server képernyőn válassza a **Basic Setup** (Alapvető beállítások) lehetőségen belül a **First Steps** (Első lépések) lehetőséget.
↳ Az Első lépések képernyő megjelenik.
- 4 Írja be a médiakiszolgáló nevét, majd kattintson a **Save changes** (Változtatások mentése) lehetőségre.
- 5 A Twonky Media képernyőre visszatérve válassza a **Basic Setup** (Alapvető beállítások) > **Sharing** (Megosztás) lehetőséget.
↳ A **Megosztás** képernyő megjelenik.
- 6 Keresse meg és válassza ki a megosztandó mappákat, majd válassza a **Save changes** (Változtatások mentése) lehetőséget.
↳ A Macintosh automatikusan újraellenőrzi a mappákat, hogy azok megosztásra készen álljanak.

Fájlok lejátszása a számítógépről.

Megjegyzés

- Multimédiás tartalom számítógépről történő lejátszása előtt győződjön meg arról, hogy a házimozsi csatlakoztatva van az otthoni hálózathoz, és megfelelően lett telepítve a médiaszerver-szoftver.

- 1 Nyomja meg a **⬆️ (Főoldal)** gombot.
- 2 Válassza a **[tallózás a PC-n]** beállítást, majd nyomja meg a **OK** gombot.
↳ Megjelenik a tartalomböngésző.

- 3** A hálózaton válassza ki a megfelelő készüléket.
- ↳ Megjelennek a kiválasztott készülék mappái. A mappák neve a médiaszervertől függően változik.
- Ha nem látja a mappákat, ellenőrizze, hogy engedélyezte-e a kiválasztott készüléken a médiamegosztást ahhoz, hogy a tartalom elérhető legyen a megosztáshoz.
- 4** Válasszon ki egy fájlt, majd nyomja meg a **OK** gombot.
- Bizonyos médiafájlokat kompatibilitási hiba miatt nem lehet lejátszani. Ellenőrizze, hogy a házimozi milyen fájlformátumot támogat.
- 5** A lejátszás a lejátszógombokkal vezérelhető. (lásd 'Lejátszás gombok', 17. oldal)

Hang kiválasztása

Ez a fejezet adott videofelvétel vagy zeneszám lejátszásához szükséges ideális hangzás kiválasztásában nyújt segítséget.

- 1** Nyomja meg a **III SOUND SETTINGS** gombot.
- 2** Nyomja meg a (bal/jobb) **Navigációs gombok** gombot a hangbeállítások eléréséhez a kijelzőn.

Hangbeállítások	Leírás
SOUND	Hangzás üzemmód kiválasztása.
SURROUND	Térhangzás vagy sztereóhangzás kiválasztása.
AUD SYNC	Az audio hangkimenet késleltetése a szinkronizálás érdekében.
AUTO VOL	A hirtelen hangerőváltozások csökkentése például TV-reklámok esetében.

- 3** Válasszon a lehetőségek közül, majd nyomja meg az **OK** gombot.
- 4** A kilépéshez nyomja meg a **↩ BACK** gombot.
- Ha egy percen belül nem nyom meg gombot, a készülék automatikusan kilép a menüből.

Térhangzás üzemmód

Merüljön el a hangélmények élvezetében a térbeli hangzásmódok segítségével.

- 1** Nyomja meg a **III SOUND SETTINGS** gombot.
- 2** Válassza a **SURROUND** beállítást, majd nyomja meg a **OK** gombot.
- 3** A **Navigációs gombok** (fel/le) segítségével választhat a következő beállítások közül:
- **AUTO** : Audio-adatfolyamon alapuló térhangzású hang.
 - **V SURR**: Virtuális térhatás.
 - **STEREO** : Kétcsatornás sztereó hang. Ideális választás zenehallgatáshoz.
- 4** A jóváhagyáshoz nyomja meg a **OK** gombot.

Hangzás üzemmód

Adott videofelvételhez vagy zeneszámhoz illő, előre meghatározott hangzás üzemmódok kiválasztása.

- 1** Győződjön meg róla, hogy az utólagos hangfeldolgozás engedélyezve van a hangszóróknál (lásd 'Hangsugárzó beállításai', 34. oldal).
- 2** Nyomja meg a **III SOUND SETTINGS** gombot.
- 3** Válassza a **SOUND** beállítást, majd nyomja meg a **OK** gombot.
- 4** A **Navigációs gombok** (fel/le) megnyomásával választhat beállítást a kijelzőről:
- **AUTO**: Automatikus hangbeállítás az audio-adatfolyamnak megfelelően.
 - **BALANCED**: A filmek és zenefelvételek eredeti hangja, hozzáadott hangeffektusok nélkül.

- **POWERFUL:** Lélegzetelállító videojáték-hangok, ideális az akciódús videojátékokhoz vagy hangos bulikhoz.
- **BRIGHT:** Hangeffektusok unalmas filmek és zenék felpezsdítéséhez.
- **CLEAR:** Kifinomult, tiszta hangzás zenékhez és filmekhez.
- **WARM:** Beszélt szöveg és énekhang kiemelése.
- **PERSONAL:** Egyéni igények szerint személyre szabott hangzás.

5 A jóváhagyáshoz nyomja meg a **OK** gombot.

Hangszínszabályzó

A házimozsi magas frekvenciájú (magas hangok), közepes frekvenciájú (közepes hangok) és alacsony frekvenciájú (mély hangok) beállításainak módosítása.

- 1 Nyomja meg a **III SOUND SETTINGS** gombot.
- 2 Válassza a **SOUND > PERSONAL** opciót, majd nyomja meg a **Navigációs gombok** (jobb) gombot.
- 3 A mély, közép és magas frekvencia módosításához nyomja meg a **Navigációs gombok** (fel/le) gombot.
- 4 A jóváhagyáshoz nyomja meg a **OK** gombot.

Automatikus hangerő

Kapcsolja be az automatikus hangerő funkciót, hogy csökkentse a hirtelen hangerőváltozásokat, például TV-reklámok esetében.

- 1 Nyomja meg a **III SOUND SETTINGS** gombot.
- 2 Válassza a **AUTO VOL** beállítást, majd nyomja meg a **OK** gombot.
- 3 A **Navigációs gombok** (fel/le) segítségével válassza ki a **ON** vagy a **OFF** lehetőséget.
- 4 A jóváhagyáshoz nyomja meg a **OK** gombot.

6 A beállítások módosítása

A házimozsi beállításai már az optimális teljesítménynek megfelelő értéken vannak. Hacsak nincs oka megváltoztatni a beállítást, tartsa meg az alapértelmezett értékeket.

Megjegyzés

- A szűrőn megjelenő beállítások nem módosíthatók.
- Az előző menühöz történő visszatéréshez nyomja meg a **↶ BACK** gombot. A menüből a **🏠 (Főoldal)** gomb megnyomásával léphet ki.

Nyelvi beállítások

- 1 Nyomja meg a **🏠 (Főoldal)** gombot.
- 2 Válassza a **[Beállítás]** beállítást, majd nyomja meg a **OK** gombot.
- 3 Válassza a **[Felhasználói beáll.]** beállítást, majd nyomja meg a **OK** gombot.
- 4 Az **Navigációs gombok** és **OK** megnyomásával a következő lehetőségeket választhatja ki és módosíthatja:
 - **[A menü nyelve]:** Válassza ki a menü nyelvét.
 - **[Audió]:** A hang nyelvének kiválasztása a lemezekhez.
 - **[Billentyűzetkiosztás]:** Billentyűzet kiválasztása a kívánt nyelven.
 - **[Felirat]:** A felirat nyelvének kiválasztása a lemezekhez.
 - **[Lemez menü]:** A menü nyelvének kiválasztása a lemezekhez.

Megjegyzés

- Ha a kívánt nyelv nem elérhető a lemez megadott nyelvei között, válassza ki a lista **[Egyéb]** opcióját, majd adja meg a felhasználói utasítás hátoldalán található 4 jegyű nyelvi kódot. (lásd 'Nyelvi kód', 47. oldal)
- Ha a lemezen nincs meg az Ön által kiválasztott hangcsatorna, a házimozsi a lemez alapértelmezett nyelvét fogja használni.

Kép- és videobeállítások

- 1 Nyomja meg a **🏠 (Főoldal)** gombot.
- 2 Válassza a **[Beállítás]** beállítást, majd nyomja meg a **OK** gombot.
- 3 Válassza a **[Videó]** beállítást, majd nyomja meg a **OK** gombot.
- 4 Az **Navigációs gombok** és **OK** megnyomásával a következő lehetőségeket választhatja ki és módosíthatja:
 - **[TV-monitor]:** A TV-képernyőnek megfelelő képformátum kiválasztása.
 - **[HDMI-kép]:** A házimozsi **HDMI OUT (ARC)** kimenetén áthaladó videojel felbontásának kiválasztása. A kiválasztott felbontás élvezhetősége érdekében ellenőrizze, hogy támogatja-e azt a TV-készüléke.
 - **[HDMI Deep Color]:** Újrateremti a természetes világot TV-készüléke képernyőjén azáltal, hogy az élénk képeket több mint egymilliárd színben jeleníti meg. HDMI-kábel segítségével csatlakoztassa a házimozsit egy Deep Color TV-hez.
 - **[Képbeállítások]:** Válassza ki a videomegjelenítés valamelyik előre megadott színbeállítását. Saját beállítás létrehozásához válassza ki a következőt: **[Felhasználó]**.
 - **[Nézzon 3D-videókat]:** Állítsa be a HDMI-videót úgy, hogy támogassa a 3D vagy 2D videoformátumot.



Megjegyzés

- Ha módosítja a beállítást, győződjön meg róla, hogy a TV-készülék támogatja-e az új beállítást.

Audiobeállítások

- 1 Nyomja meg a **↑** (Főoldal) gombot.
- 2 Válassza a **[Beállítás]** beállítást, majd nyomja meg a **OK** gombot.
- 3 Válassza a **[Audió]** beállítást, majd nyomja meg a **OK** gombot.
- 4 Az **Navigációs gombok** és **OK** megnyomásával a következő lehetőségeket választhatja ki és módosíthatja:
 - **[Éjszakai mód]:** Ha a házimozit halkan szeretné hallgatni, csökkentse az erős hangok hangerejét. Az éjszakai mód csak a Dolby Digital, Dolby Digital Plus és a Dolby True HD hangszávvall rendelkező DVD-ken és Blu-ray lemezeken áll rendelkezésre.
 - **[HDMI-hang]:** Állítsa be vagy kapcsolja ki a TV HDMI-hangkimenetét.
 - **[Audioszinkron]:** A hangkésleltetés beállítása, ha a hang és a videó nem hozható összhangba.

Szülői felügyelet beállításai

- 1 Nyomja meg a **↑** (Főoldal) gombot.
- 2 Válassza a **[Beállítás]** beállítást, majd nyomja meg a **OK** gombot.
- 3 Válassza a **[Felhasználói beáll.]** beállítást, majd nyomja meg a **OK** gombot.
- 4 Az **Navigációs gombok** és **OK** megnyomásával a következő lehetőségeket választhatja ki és módosíthatja:
 - **[Jelszó módosítása]:** Jelszó megadása vagy megváltoztatása a szülői felügyelethez való hozzáféréshez. Ha

nincs jelszava vagy elfelejtette, írja be a következőt: **0000**.

- **[Szülői felügyelet]:** Hozzáférés korlátozása a korhatár-besorolással rendelkező lemezekhez. A lemezek korhatár-besorolásra való tekintet nélkül történő lejátszásához válassza a **8** vagy az **[Ki]** lehetőséget.

Megjelenítési beállítások

- 1 Nyomja meg a **↑** (Főoldal) gombot.
- 2 Válassza a **[Beállítás]** beállítást, majd nyomja meg a **OK** gombot.
- 3 Válassza a **[Felhasználói beáll.]** beállítást, majd nyomja meg a **OK** gombot.
- 4 Az **Navigációs gombok** és **OK** megnyomásával a következő lehetőségeket választhatja ki és módosíthatja:
 - **[Automatikus felirat elcsúsztatás]:** A feliratok automatikus áthelyezésének engedélyezése vagy letiltása az ezt a funkciót támogató TV-készülékeken.
 - **[Kijelzőpanel]:** A házimozis elülső panelje fényerejének beállítása.
 - **[VCD PBC]:** AVCD- és SVCD-lemezek tartalommenüjében való navigálás engedélyezése vagy letiltása a Lejátszásvezérlés funkcióval.

Energiatakarékosági beállítások

- 1 Nyomja meg a **↑** (Főoldal) gombot.
- 2 Válassza a **[Beállítás]** beállítást, majd nyomja meg a **OK** gombot.
- 3 Válassza a **[Felhasználói beáll.]** beállítást, majd nyomja meg a **OK** gombot.
- 4 Az **Navigációs gombok** és **OK** megnyomásával a következő lehetőségeket választhatja ki és módosíthatja:

- **[Képernyőkímélő]:** A házimozsi képernyővédő üzemmódba való átkapcsolása 10 perc inaktivitás után.
- **[Automatikus készenlét]:** A házimozsi készenléti üzemmódba való átkapcsolása 30 perc inaktivitás után. Ez az időzítő csak akkor működik, ha a lemez vagy USB-eszköz lejátszását leállítják vagy szüneteltetik.
- **[Elalváskapcsoló]:** Az elalváskapcsoló időtartamának beállítása úgy, hogy a házimozsi a megadott időtartam eltelte után készenléti üzemmódba váltson.

Hangsugárzó beállításai

- 1 Nyomja meg a **🏠 (Főoldal)** gombot.
- 2 Válassza a **[Beállítás]** beállítást, majd nyomja meg a **OK** gombot.
- 3 Válassza a **[Speciális]** beállítást, majd nyomja meg a **OK** gombot.
- 4 Az **Navigációs gombok** és **OK** megnyomásával a következő lehetőségeket választhatja ki és módosíthatja:
 - **[Jobb hangminőség]:** A hangsugárzón való utólagos hangfeldolgozás engedélyezéséhez válassza a(z) **[Be]** lehetőséget, és engedélyezze a karaoke beállításokat (ha a termék támogatja a karaoke funkciót). A lemez eredeti hangjának lejátszásához válassza a **[Ki]** lehetőséget.



Tanács

- Engedélyezze az utólagos hangfeldolgozást, mielőtt kiválaszt egy előre beállított hangmódot (lásd 'Hangzás üzemmód', 30. oldal).

Alapértelmezett beállítások visszaállítása

- 1 Nyomja meg a **🏠 (Főoldal)** gombot.
- 2 Válassza a **[Beállítás]** beállítást, majd nyomja meg a **OK** gombot.
- 3 Válassza a **[Speciális] > [Alapértelmezett beállítások]** opciót, majd nyomja meg az **OK** gombot.
- 4 Válassza az **[OK]** lehetőséget, majd nyomja meg az **OK** gombot a választás megerősítéséhez.
 - ↳ A rendszer visszaállítja a házimozsi alapértelmezett beállításait, kivéve néhányat, például a szülői felügyeletet és a DivX VoD regisztrációs kódot.

7 A szoftver frissítése

A Philips folyamatosan termékeinek tökéletesítésén fáradozik. Ahhoz, hogy házimozija a legmegfelelőbb beállításokkal működjön és ahhoz a legjobb támogatást kapja, frissítse a szoftvert a legújabb verzióra.

Vesse össze az aktuális szoftververziót a www.philips.com/support webhelyen található legfrissebb verzióval. Ha az aktuális verzió régebbi, mint a Philips támogatást biztosító weboldalán elérhető legújabb verzió, frissítse a házimozija szoftverét a legújabb verzióra.



Vigyázat

- Ne telepítsen a készülékre az aktuálisan telepített szoftververziónál régebbi verziójú szoftvert. A Philips semmiféle felelősséget nem vállal a régebbi szoftver használata miatt keletkezett problémákért.

A szoftververzió ellenőrzése

Ellenőrizze a házimozijára telepített szoftver aktuális verziószámát.

- 1 Nyomja meg a **↗ (Főoldal)** gombot.
- 2 Válassza a **[Beállítás]** beállítást, majd nyomja meg a **OK** gombot.
- 3 Válassza a **[Speciális] > [Verzióadatok]** lehetőséget.
 - ↳ Megjelenik a szoftver verziója.
 - Az „SW rendszer” jelöli az általános szoftververziót. Az „SW alrendszer” a különböző funkciók változatait jelöli. Ha például az „SW alrendszer” száma „35-00-00-05”, az utolsó két számjegy („05”) jelöli a képernyőn megjelenő sűgő aktuális verzióját a házimozijarendszerén.

Szoftver frissítése USB-n keresztül

Amire szüksége lesz:

- Legalább 256 MB memóriával rendelkező, FAT- vagy NTFS-formázott USB flash meghajtó. Ne használjon USB merevlemez-meghajtót.
- Internetkapcsolattal rendelkező számítógép.
- A ZIP-formátumot támogató archiváló segédprogram.

1. lépés: A legfrissebb szoftver letöltése

- 1 Csatlakoztasson USB-tárolóeszközt a számítógéphez.
- 2 Böngészőjében lépjen a www.philips.com/support oldalra.
- 3 A Philips támogatás weboldalán keresse meg az adott terméket és a **Szoftver és meghajtók** elemet.
 - ↳ A szoftverfrissítés zip fájlként érhető el.
- 4 Mentse el a zip-fájlt az USB-tárolóeszköz gyökérkönyvtárába.
- 5 Az archiváló segédprogram használatával csomagolja ki a szoftverfrissítő fájlt a gyökérkönyvtárba.
 - ↳ A fájlok az USB-tárolóeszköz **UPG** mappájába kerülnek.
- 6 Vegye ki az USB-tárolóeszközt a számítógépből.

2. lépés: Frissítse a szoftvert



Vigyázat

- Frissítés közben ne kapcsolja ki a házimozijarendszert és ne távolítsa el az USB flash meghajtót.

- 1 Csatlakoztassa a letöltött fájlt tartalmazó USB-tárolóeszközt a házimozijához.
 - Ellenőrizze, nincs-e lemez a lemeztálcában.

- 2 Nyomja meg a **↶** (Főoldal) gombot.
- 3 Válassza a **[Beállítás]** beállítást, majd nyomja meg a **OK** gombot.
- 4 Válassza a **[Speciális]** > **[Szoftverfrissítés]** > **[USB]** lehetőséget.
- 5 A frissítés jóváhagyásához kövesse a képernyőn megjelenő utasításokat.
 - ↳ A frissítés folyamata mindössze 5 percet vesz igénybe.
 - ↳ A művelet befejezése után a házimozsi automatikusan kikapcsol, majd újraindul. Ha nem indul újra automatikusan, akkor húzza ki a tápkábelt néhány másodpercre, majd csatlakoztassa ismét.

Szoftverfrissítés az interneten keresztül

- 1 Csatlakoztassa a házimozit a nagy sebességű internet eléréssel rendelkező otthoni hálózathoz (lásd 'Otthoni hálózat csatlakoztatása és beállítása', 15. oldal).
- 2 Nyomja meg a **↶** (Főoldal) gombot.
- 3 Válassza a **[Beállítás]** beállítást, majd nyomja meg a **OK** gombot.
- 4 Válassza a **[Speciális]** > **[Szoftverfrissítés]** > **[Hálózat]** lehetőséget.
 - ↳ Ha a készülék frissítést észlel, a rendszer figyelmezteti a frissítés elindítására vagy leállítására.
 - ↳ A frissítő fájlok letöltése az otthoni hálózatának állapotától függően több időbe is telhet.
- 5 A frissítés jóváhagyásához kövesse a képernyőn megjelenő utasításokat.
 - ↳ A frissítés folyamata mindössze 5 percet vesz igénybe.
 - ↳ A művelet befejezése után a házimozsi automatikusan kikapcsol, majd újraindul. Ha nem indul újra automatikusan, akkor húzza ki a tápkábelt néhány másodpercre, majd csatlakoztassa ismét.

A képernyőn megjelenő sùgó frissítése

Ha a képernyőn megjelenő sùgó aktuális verziója régebbi, mint a www.philips.com/support oldalon elérhető verzió, tölts le és telepítsd a legfrissebb, képernyőn megjelenő sùgót. (lásd 'A szoftververzió ellenőrzése', 35. oldal)

Amire szüksége lesz:

- Legalább 35 MB memóriával rendelkező, FAT- vagy NTFS-formázott USB flash meghajtó. Ne használjon USB merevlemez-meghajtót.
- Internet-eléréssel rendelkező számítógép.
- A ZIP-formátumot támogató archiváló segédprogram.

2. lépés: A képernyőn megjelenő sùgó frissítése

Vigyázat

- Frissítés közben ne kapcsolja ki a házimozirendszert és ne távolítsa el az USB flash meghajtót.

- 1 Csatlakoztassa a letöltött fájlt tartalmazó USB-tárolóeszközt a házimozijához.
 - Ellenőrizze, nincs-e lemez a lemeztálcában.
- 2 Nyomja meg a **↶** (Főoldal) gombot.
- 3 A távvezérlőn adja meg a „338” kódszámot.
- 4 A frissítés jóváhagyásához kövesse a képernyőn megjelenő utasításokat.
- 5 Húzza ki az USB-tárolóeszközt a házimoziból.

8 Termékleírás



Megjegyzés

- A műszaki jellemzők és a kivétel előzetes bejelentés nélkül változhat.

Régiókódok

A házimozsi hátulján, illetve alján található típusazonosító táblán a támogatott régiók neve szerepel.

Ország	DVD	BD
Európa, Egyesült Királyság		
Ázsia és Óceánia, Tajvan, Korea		
Latin-Amerika		
Ausztrália, Új-Zéland		
Oroszország, India		
Kína		

Médiaformátumok

- AVCHD, BD, BD-R/ BD-RE, BD-video, DVD-video, DVD+R/+RW, DVD-R/-RW, DVD+R/-R DL, CD-R/CD-RW, audio CD, videó CD/SVCD, képfájlok, MP3 média, WMA média, DivX Plus HD média, USB-tárolóeszköz

Fájlformátumok

- Hang:
 - .aac, .mka, .mp3, .wma, .wav, .mp4, .m4a, .flac, .ogg
 - .ra (csak Ázsia és a Csendes-óceáni térség, valamint Kína területén érhető el)
- Videó:
 - .avi, .divx, .mp4, .m4v, .mkv, .asf, .wmv, .m2ts, .mpg, .mpeg, .flv, .3gp
 - .rmvb, .rm, .rv (csak Ázsia, a Csendes-óceáni térség és Kína területén)
- Kép: .jpg, .jpeg, .jpe, .jfif, .gif, .png

Audioformátumok

A házimozsi a következő audiofájlokat támogatja.

Kiterjesztés	Konténer	Audiokodek	Bitsebesség
.mp3	MP3	MP3	akár 320 kb/s
.wma	ASF	WMA	akár 192 kb/s
		WMA Pro	akár 768 kb/s
.aac	AAC	AAC, HE-AAC	akár 192 kb/s
.wav	WAV	PCM	27,648 Mb/s
.m4a	MKV	AAC	192 kb/s
.mka	MKA	PCM	27,648 Mb/s
		Dolby Digital	640 kb/s
		DTS core	1,54 Mb/s
		MPEG	912 kb/s
		MP3	akár 320 kb/s
.ra	RM	WMA	akár 192 kb/s
		WMA Pro	akár 768 kb/s
		AAC, HE-AAC	akár 192 kb/s
.flac	FLAC	AAC, HE-AAC	akár 192 kb/s
		Cook	96469 bps
		FLAC	akár 24 bps

Kiterjesztés	Konténer	Audiokodek	Bitsebesség
.ogg	OGG	Vorbis	Változó átviteli sebesség, maximális blokkméret 4096
		FLAC	akár 24 bps
		OGGPCM	korlátlan
		MP3	akár 320 kb/s

Képfarmátumok

Ha nagyfelbontású TV-készülékkel rendelkezik, a házimozival lejátszhat:

- 1920 x 1080 pixel felbontású és 6 ~ 30 kép/mp képsebességű (frame rate) videofájlokat (kivéve a 77220 x 576 felbontású DivX-et).
- 18 M pixel felbontású fényképfájlokat.

.avi fájlok AVI-konténerben

Audiokodek	Videokodek	Bitsebesség
PCM, Dolby Digital, DTS core, MP3, WMA	DivX 3.11, DivX 4.x, DivX 5.x, DivX 6.x	Max. 10 Mb/s
	MPEG 1, MPEG 2	40 Mbps
	MPEG 4 SP / ASP	38,4 Mbps
	H.264/AVC akár HiP@5.1	25 Mbps
	WMV9	45 Mbps

.divx fájlok AVI-konténerben

Audiokodek	Videokodek	Bitsebesség
PCM, Dolby Digital, MP3, WMA	DivX 3.11, DivX 4.x, DivX 5.x, DivX 6.x	Max. 10 Mb/s

.mp4 vagy .m4v fájlok MP4-konténerben

Audiokodek	Videokodek	Bitsebesség
Dolby Digital, MPEG, MP3, AAC, HE-AAC, DD+	MPEG 1, MPEG 2	40 Mbps
	MPEG4 ASP	38,4 Mbps
	H.264/AVC HiP@5.1	25 Mbps

.mkv fájlok MKV-konténerben

Audiokodek	Videokodek	Bitsebesség
PCM, Dolby Digital, DTS core, MPEG, MP3, WMA, AAC, HE-AAC, DD+	DivX Plus HD	30 Mbps
	MPEG 1, MPEG 2	40 Mbps
	MPEG4 ASP	38,4 Mbps
	H.264/AVC HiP@5.1	25 Mbps
	WMV9	45 Mbps

.m2ts fájlok MKV-konténerben

Audiokodek	Videokodek	Bitsebesség
PCM, Dolby Digital, DTS core, MPEG, MP3, WMA, AAC, HE-AAC, DD+	MPEG 1, MPEG 2	40 Mbps
	MPEG4 ASP	38,4 Mbps
	H.264/AVC HiP@5.1	25 Mbps
	WMV9	45 Mbps

.asf és .wmv fájlok ASF konténerben (csak Ázsia, a csendes-óceáni térség és Kína területén)

Audiokodek	Videokodek	Bitsebesség
PCM, Dolby Digital, MP3, WMA, DD+	MPEG4 ASP	38,4 Mbps
	H.264/AVC	25 Mbps
	HiP@5.1	
	WMV9	45 Mbps

.mpg és .mpeg fájlok PS-konténerben

Audiokodek	Videokodek	Bitsebesség
PCM, DTS core, MPEG, MP3	MPEG 1, MPEG 2	40 Mbps

.flv fájlok FLV-konténerben

Audiokodek	Videokodek	Bitsebesség
MP3, AAC	H.264/AVC akár HiP@5.1	25 Mbps
	H.263	38,4 Mbps
	On2 VP6	40 Mbps

.3gp fájlok 3GP-konténerben

Audiokodek	Videokodek	Bitsebesség
AAC, HE-AAC	MPEG4 ASP	38,4 Mbps
	H.264/AVC akár HiP@5.1	max. 25 Mbps

.rm, .rv és .rmvb fájlok RM konténerben (csak Ázsia, a csendes-óceáni térség és Kína területén)

Audiokodek	Videokodek	Bitsebesség
AAC, COOK	RV30, RV40	40 Mbps

Erősítő

- Kimeneti összteljesítmény:
500 W RMS (+/- 0,5 dB, 30% THD) /
400 W RMS (+/- 0,5 dB, 10% THD)

- Frekvenciaválasz: 20 Hz-20 kHz / ± 3 dB
- Jel/zajszint arány: > 65 dB (CCIR) / (A-súlyozott)
- Bemeneti érzékenység:
 - AUX: 600 mV
 - AUDIOBEMENET: 450 mV

Videó

- Jelrendszer: PAL / NTSC
- HDMI-kimenet: 480i/576i, 480p/576p, 720p, 1080i, 1080p, 1080p24

Hang

- S/PDIF digitális hangbemenet:
 - Optikai: TOSLINK
- Mintavételezési frekvencia:
 - MP3: 32 kHz, 44,1 kHz, 48 kHz
 - WMA: 44,1 kHz, 48 kHz
- Konstans bitsebesség:
 - MP3: 32 kb/s - 320 kb/s
 - WMA: 48 kb/s - 192 kb/s

Rádió

- Hangolási tartomány
 - Európa/Oroszország/Kína: FM 87,5-108 MHz (50 kHz);
 - Ázsia és a csendes-óceáni térség/ Latin-Amerika: FM 87,5-108 MHz (50/100 kHz)
- Jel/zajszint arány: FM 50 dB
- Frekvenciaválasz: FM 180 Hz-12,5 kHz / ± 3 dB

USB

- Kompatibilitás: nagy sebességű USB (2.0)
- Oszálytámogatás: USB Mass Storage Class (MSC)
- Fájlrendszer: FAT16, FAT32, NTFS
- USB-csatlakozó:
 - Oldalsó panel: 5 V $\overline{=}$, 1 A
 - Hátsó panel: 5 V $\overline{=}$, 500 mA

Főegység

- Méretek (Sz×MaxMé):
304,4 × 68,8 × 307,2 mm
- Súly: 2,1 kg

Mélynyomó

- Tápellátás:
 - Európa/Kína: 220-240 V~, 50 Hz
 - Latin-Amerika/Ázsia és a csendes-óceáni térség: 110-127 V/220-240 V~, 50/60 Hz
 - Oroszország/India: 220-240 V~, 50 Hz
- Energiafogyasztás: 110 W
- Energiafogyasztás készenléti üzemmódban:
≤ 0,5 W
- Impedancia: 3 ohm
- Hangsugárzók: 165 mm (6,5") mélynyomó
- Méretek (Sz × Ma × Mé):
196 × 397 × 342,3 mm
- Tömeg: 6,1 kg

Hangsugárzók

- Hangsugárzó impedanciája: 5 Ohm
- Hangszórók: 2 × 76,2 mm (3") mélynyomó
+ 1 × 25,4 mm (1") magassugárzó
- Méretek (Sz × Ma × Mé):
97 × 301 × 120 mm
- Tömeg: 1,45 kg/db

A távvezérlő elemei

- 2 × AAA-R03-1,5 V

Lézer

- Lézertípus (dióda): InGaN/AlGaIn (BD), AlGaInP (DVD/CD)
- Hullámhossz: 405 +7 nm/-7 nm (BD),
655 +10 nm/-10 nm (DVD),
790 +10 nm/-20 nm (CD)
- Kimenő teljesítmény (Max. besorolás):
20 mW (BD), 6 mW (DVD), 7 mW (CD)

9 Hibakeresés



Figyelem

- Áramütésveszély! Soha ne távolítsa el a készülékházat.

Ne próbálja önállóan javítani a készüléket, mert ezzel a garancia érvényét veszíti.

Ha a készülék használata közben problémái adódnának, nézze át az alábbi pontokat, mielőtt szakemberhez fordulna. Ha továbbra is fennáll a probléma, vegye igénybe a rendelkezésre álló támogatást a www.philips.com/support weboldalon.

Főegység

A házimozsi-rendszer gombjai nem működnek.

- Néhány percre húzza ki a készülék tápkábelét, majd csatlakoztassa újra.
- Ellenőrizze, az érintógombok felülete nem érintkezik-e bármilyen, áram vezetésére képes anyaggal, például vízzel, fémekkel, stb.

Kép

Nincs kép.

- Győződjön meg róla, hogy a TV-készülék a házimozinak megfelelő jelforráshoz kapcsolódik.

Nem látható kép a HDMI csatlakoztatású TV-készüléken.

- Fontos, hogy a házimozsi és a TV csatlakoztatásához nagy átviteli sebességű HDMI kábelt használjon. Néhány szabványos HDMI kábel nem jelenít meg megfelelő módon néhány képet, 3D videót vagy Deep Color beállítást.
- Győződjön meg a HDMI-kábel épségéről. Ha sérült, cserélje le egy új kábelre.
- Az alapértelmezett képfelbontás visszaállításához nyomja meg a **🏠 (Főoldal)**, majd a **731** gombokat a távvezérlőn.
- Módosítsa a HDMI-videobeállítást vagy várjon 10 másodpercig az

automatikus helyreállításra (lásd 'Kép- és videobeállítások', 32. oldal).

A lemez nem nagyfelbontású videotartalmat játszik le.

- Győződjön meg róla, hogy a lemez videotartalma nagyfelbontású.
- Győződjön meg róla, hogy a tv-készülék támogatja a nagyfelbontású videotartalmakat.
- HDMI-kábel segítségével csatlakoztassa a TV-készülékhez.

Hang

A házimozinak nincs hangja.

- Csatlakoztassa az audiokábelt a házimozihoz, és a TV-készülékhez vagy más készülékekhez. Azonban nincs szükség külön audiocsatlakozóra a házimozsi és a TV-készülék **HDMI ARC** kapcsolattal történő csatlakoztatásakor.
- Végezze el a csatlakoztatott eszköz audiobeállításait. (lásd 'Hangbeállítás', 14. oldal)
- Állítsa vissza a házimozit a gyári alapbeállításokra, kapcsolja ki, majd kapcsolja be ismét.
- A házimozin a **SOURCE** gomb ismételt megnyomásával választhatja ki a megfelelő audiobemenetet.

Torz vagy visszhangos a hang.

- Ha a házimozin keresztül játszik le a TV-ről audiotartalmat, győződjön meg arról, hogy a TV-készülék hangja el van némítva.

Az audio- és a videotartalom nincs szinkronizálva.

- 1) Nyomja meg az **⚙️ SOUND SETTINGS** gombot.
- 2) A **Navigációs gombok** (bal/jobb) megnyomásával válassza ki a következőt: **AUD SYNC**, majd nyomja meg az **OK** gombot.
- 3) A **Navigációs gombok** (fel/le) megnyomásával szinkronizálhatja az audio- és a videotartalmat.

Lejátszás

Nem játszható le a lemez.

- Tisztítsa meg a korongot.
- Győződjön meg arról, hogy a házimozsi az adott lemeztípust támogatja (lásd 'Médiaformátumok', 37. oldal).
- Győződjön meg róla, hogy a házimozsi támogatja a lemez régiókódját (lásd 'Régiókódok', 37. oldal).
- Ha a lemez DVD±RW vagy DVD±R lemez, győződjön meg arról, hogy a lemez véglegesítve van.

Nem játszható le DivX-fájl.

- Ellenőrizze, hogy a DivX fájl kódolása megfelel-e a következőnek: „Home Theatre Profile” DivX kódolóval.
- Ellenőrizze, hogy a DivX videofájl teljes-e.

A DivX vagy az RMVB/RM felirat nem megfelelően jelenik meg.

- Ellenőrizze, hogy a feliratok fájlneve megegyezik-e a film fájljával (lásd 'Feliratok', 20. oldal).
- Válassza ki a megfelelő karakterkészletet:
 - 1) Nyomja meg az **OPTIONS** gombot.
 - 2) Válassza a **[Karakterkészlet]** lehetőséget.
 - 3) Válassza ki a támogatott karakterkészletet.
 - 4) Nyomja meg az **OK** gombot.

Az USB tárolóeszköz tartalma nem olvasható.

- Győződjön meg róla, hogy az USB-tárolóeszköz formátuma kompatibilis a házimozsival.
- Győződjön meg arról, hogy az USB-tárolóeszköz fájlrendszerét a házimozsi támogatja.

Az „x” jel vagy a „No entry” (Nincs bevétel) felirat jelenik meg a TV-képernyőn.

- A műveletet nem lehet végrehajtani.

Az EasyLink nem működik.

- Győződjön meg róla, hogy a házimozsi Philips márkajelű EasyLink szabványú TV-készülékhez van csatlakoztatva, és az

EasyLink funkció be van kapcsolva (lásd 'EasyLink beállítás' (HDMI-CEC vezérlés)', 13. oldal).

- A különböző gyártóktól származó TV-k esetén a HDMI CEC szabvány elnevezése más lehet. Tekintse meg a TV felhasználói kézikönyvét a működtetésével kapcsolatban.

Amikor a TV-készüléket bekapcsolja, a házimozsi-rendszer is automatikusan bekapcsol.

- Ez normális jelenség Philips EasyLink (HDMI-CEC) szabvány használata esetén. A házimozsi önálló működtetéséhez kapcsolja ki az EasyLink funkciót.

Nem tudom bekapcsolni a BD-Live funkciót.

- Győződjön meg arról, hogy a házimozsi a hálózathoz csatlakoztatva van. Használjon vezeték nélküli hálózati csatlakozást (lásd 'Vezetékes kapcsolat beállítása', 15. oldal) vagy vezeték nélküli hálózati csatlakozást (lásd 'Vezeték nélküli hálózat beállítása', 15. oldal).
- Győződjön meg arról, hogy a hálózat be van kapcsolva. Használjon vezeték nélküli hálózati telepítést (lásd 'Vezetékes kapcsolat beállítása', 15. oldal) vagy vezeték nélküli hálózati telepítést (lásd 'Vezeték nélküli hálózat beállítása', 15. oldal).
- Ellenőrizze, hogy a Blu-ray lemez támogatja a BD-Live tartalmakat.
- Töröljön memóriatárhelyet. (lásd 'BD-Live funkció bekapcsolása a Blu-ray lemezen', 19. oldal)

A 3D videó 2D módban jelenik meg.

- Ellenőrizze, hogy a házimozsi HDMI-kábellel 3D TV-készülékhez van-e csatlakoztatva.
- Ellenőrizze, hogy a lemez Blu-ray 3D lemez-e és be van-e kapcsolva a Blu-ray 3D videó funkció (lásd 'BD-Live funkció bekapcsolása a Blu-ray lemezen', 19. oldal).

A TV képernyője fekete Blu-ray 3D videó vagy DivX másolásvédett videó lejátszásakor.

- Ellenőrizze, hogy a házimozsi HDMI-kábellel van-e a TV-készülékhez csatlakoztatva.
- Kapcsolja a TV-t a megfelelő HDMI-forrásra.

Az online videotékából történő videoletöltés sikertelen.

- Ellenőrizze, hogy a házimozsi HDMI-kábellel van-e a TV-készülékhez csatlakoztatva.
- Ügyeljen arra, hogy az USB-tárolóeszköz formázott legyen és rendelkezzen a videó letöltéséhez elegendő hellyel.
- Ellenőrizze, hogy kifizette-e azt a videót és a bérleti idő még nem járt-e le.
- Győződjön meg arról, hogy a hálózati kapcsolat megfelelő. Használjon vezeték nélküli csatlakozást (lásd 'Vezetékes hálózati csatlakozást', 15. oldal) vagy vezeték nélküli hálózati csatlakozást (lásd 'Vezeték nélküli hálózat beállítása', 15. oldal).
- További információkért keresse fel a videotéka webhelyét.

Hálózat

A vezeték nélküli hálózat nem található vagy zavarják.

- Ellenőrizze, hogy a vezeték nélküli hálózatot nem zavarják-e a környezetében lévő mikrohullámú sütők, vezeték nélküli telefonok vagy más wifi eszközök.
- A vezeték nélküli routert és a házimozit egymástól öt méteren belül helyezze el.
- Ha otthonában nem működik megfelelően a vezeték nélküli hálózat, próbálja meg vezeték nélküli hálózat beállítását. (lásd 'Vezetékes kapcsolat beállítása', 15. oldal)

10 Megjegyzés

címre: Cinavia Consumer Information Center,
P.O. Box 86851, San Diego, CA, 92138, USA.

Ez a szakasz a jogi és védjegy-figyelmeztetéseket tartalmazza.

Copyright



A termék olyan szerzői jogi védelmi technológiát alkalmaz, amely a Rovi Corporation által az Egyesült Államokban érvényes szabadalmak és egyéb szellemi tulajdonjogok védelme alatt áll. A termék másolása és szétszerelése tilos.

Ez a termék a Verance Corporation licence alapján szabadalmaztatott technológiát tartalmaz, amely a 7,369,677 egyesült államokbeli szabadalom és más, egyesült államokbeli és világszerte elismert szabadalmak, továbbá az ezen technológia egyes aspektusait érintő szerzői jogok és üzleti titkok védelme alatt áll. A Cinavia a Verance Corporation védjegye. Copyright 2004-2010 Verance Corporation. Verance. Minden jog fenntartva. A másolás vagy szétszerelés tilos.

Cinavia

A termék a Cinavia technológiát használva korlátozza az egyes kereskedelmi forgalom számára készült filmek, videók és azok hanganyagának jogosulatlan sokszorosítását. Egy jogosulatlan másolat tiltott felhasználását érzékelve egy üzenet jelenik meg, a lejátszás vagy másolás folyamata pedig megszakad. A Cinavia technológiával kapcsolatos további információk a Cinavia online ügyféltájékoztató központjában olvashatók, a <http://www.cinavia.com> honlapon. Ha postai úton szeretne további információkat kapni a Cinavia technológiáról, küldjön egy, a levelezési címét tartalmazó levelezőlapot a következő

Nyílt forráskódú szoftver

A Philips Electronics Singapore Pte Ltd ezennel felajánlja, hogy kérésre biztosítja a termék által használt, szerzői jogvédelem alatt álló nyílt forráskódú szoftvercsomagokhoz tartozó teljes forráskód másolatát, amennyiben a termékhez ezt a megfelelő licencek előírják. Az ajánlat a készülék vásárlásától számított három éven belül érvényes mindazok számára, akik ezt az információt megkapták. A forráskód megszerzéséhez írjon az open.source@philips.com címre. Ha nem szeretne e-mail használni, illetve ha egy héten belül nem kap kézbesítési értesítést az erre a címre küldött levélről, írjon a következő címre: „Open Source Team, Philips Intellectual Property & Standards, P.O. Box 220, 5600 AE Eindhoven, The Netherlands”. Ha levélre kellő idő belül nem érkezik visszaigazolás, kérjük, írjon a fenti e-mail címre. A termékben használt nyílt forráskódú szoftverekhez tartozó licencek szövege és a köszönetnyilvánítások a felhasználói útmutatóban szerepelnek.

RMVB végfelhasználói szerződés (csak Ázsia, Csendes-óceáni térség és Kína)

Megjegyzések a végfelhasználó számára:

A termék RealNetworks szoftverrel és szolgáltatásokkal történő használatával a végfelhasználó elfogadja a REALNETWORKS, INC következő használati feltételeit:

- A Végfelhasználó a szoftvert kizárólag egyéni, nem kereskedelmi célokra használhatja a RealNetworks EULA használati feltételeinek megfelelően.

- A végfelhasználó számára tilos a forráskód módosítása, lefordítása, visszafejtése, dekódolása, részekre bontása vagy más módszerrel való felfejtése, továbbá a valós formátumú klienskód működésének egyéb módon történő lemásolása, kivéve az alkalmazandó jog által kifejezetten megengedett mértékben.
- A RealNetworks Inc. mindennemű garanciát és feltételt elutasít a jelen Szerződésben meghatározottakon kívül, melyek kiváltképpen minden egyéb jótállást és bennfoglalt jótállást, beleértve, de nem kizárólagosan az értékesíthetőségre és az adott célnak való megfelelésre vonatkozó bennfoglalt garanciát; és kifejezetten elutasítja a felelősséget az összes közvetett, különleges, véletlen és következményes kárért, például, de nem kizárólagosan az elmaradt haszonért.



BONUSVIEW™

A „BD LIVE” és a „BONUSVIEW” a Blu-ray Disc Association védjegye.



A „DVD Video” a DVD Format/Logo Licensing Corporation védjegye.



A Java és minden más Java védjegy és logó Sun Microsystems, Inc. védjegyei vagy bejegyzett védjegyei az Egyesült Államokban és/vagy más országokban.



A gyártás az Egyesült Államok Szabadalmi számok: 5,956,674; 5,974,380; 6,226,616; 6,487,535; 7,392,195; 7,272,567; 7,333,929; 7,212,872 és egyéb egyesült államokbeli és nemzetközi, kiadott és bejegyzés alatt lévő szabadalmak alapján történt. A DTS-HD, a Symbol, & DTS-HD és a Symbol együtt bejegyzett védjegyek, a & DTS-HD Master Audio | Essential a DTS, Inc. védjegye. A termék szoftvert tartalmaz. © DTS, Inc. Minden jog fenntartva.



A gyártás a Dolby Laboratories licence alapján történt. A „Dolby” és a dupla D szimbólum a Dolby Laboratories védjegye.

Megfelelőség

CE 0560

Ez a termék megfelel az Európai Közösség rádióinterferenciára vonatkozó követelményeinek.

A Philips Consumer Lifestyle kijelenti, hogy ez a termék megfelel az 1999/5/EK irányelv lényeges előírásainak és kiegészítéseinek.

Az EC Megfelelőségi nyilatkozat másolata megtekinthető a felhasználói kézikönyv PDF formátumú verziójában a www.philips.com/support weboldalon.

Védjegyek



A „Blu-ray 3D” és a „Blu-ray 3D” logó a Blu-ray Disc Association védjegyei.



A DivX[®], DivX Certified[®] és DivX Plus[®] HD és a kapcsolódó emblémák a Rovi Corporation vagy leányvállalatai védjegyei, használatuk licenc alapján történik.

A DIVX VIDEÓRÓL: A DivX[®] a Rovi Corporation leányvállalata, a DivX, LLC által kifejlesztett digitális videoformátum. Ez a DivX-videófájlokat lejátszó termék DivX[®] tanúsítvánnyal rendelkezik. A divx.com oldalon többet is megtudhat a technológiáról, és a rendelkezésre álló szoftvereszközökkel DivX videoformátumba konvertálhatja a fájlokat.

A DIVX IGÉNY SZERINTI

VIDEOLEJÁTSZÁSRÓL: Ezt a DivX Certified[®] tanúsítvánnyal rendelkező készüléket regisztrálni kell vásárolt DivX igény szerinti (Video-on-Demand, VOD) tartalom lejátszásához. A regisztrációs kód előhívásához keresse meg a DivX VOD részt a készülék beállítás menüjében. A vod.divx.com oldalon többet is megtudhat a regisztrálás elvégzéséről.

DivX Certified[®] tanúsítvánnyal rendelkezik DivX| és DivX Plus| HD (H.264/MKV) videó lejátszásához 1080p HD felbontásig, beleértve a prémium minőségű tartalmakat is.



A „HDMI”, a „HDMI High-Definition Multimedia Interface” és a HDMI embléma a HDMI Licensing LLC védjegye vagy bejegyzett védjegye az Amerikai Egyesült Államokban és más országokban.



A Bluetooth[®] szó mint jelölés és a logó a Bluetooth SIG, Inc. bejegyzett védjegyei, a Philips engedéllyel használja ezeket a megjelöléseket.



(Csak Ázsia, a Csendes-óceáni térség és Kína területén)

A RealNetworks, a Real, a Real logó, a RealPlayer és a RealPlayer logó a RealNetworks, Inc. védjegyei vagy bejegyzett védjegyei.



11 Nyelvi kód

Abkhazian	6566	Inupiaq	7375	Pushto	8083
Afar	6565	Irish	7165	Russian	8285
Afrikaans	6570	Íslenska	7383	Quechua	8185
Amharic	6577	Italiano	7384	Raeto-Romance	8277
Arabic	6582	Ivrit	7269	Romanian	8279
Armenian	7289	Japanese	7465	Rundi	8278
Assamese	6583	Javanese	7486	Samoan	8377
Avestan	6569	Kalaallisut	7576	Sango	8371
Aymara	6589	Kannada	7578	Sanskrit	8365
Azerhajani	6590	Kashmiri	7583	Sardinian	8367
Bahasa Melayu	7783	Kazakh	7575	Serbian	8382
Bashkir	6665	Kernewek	7587	Shona	8378
Belarusian	6669	Khmer	7577	Shqip	8381
Bengali	6678	Kinyarwanda	8287	Sindhi	8368
Bihari	6672	Kirghiz	7589	Sinhalese	8373
Bislama	6673	Komi	7586	Slovensky	8373
Bokmål, Norwegian	7866	Korean	7579	Slovenian	8376
Bosanski	6683	Kuanyama; Kwanyama	7574	Somali	8379
Brezhoneg	6682	Kurdish	7585	Sotho; Southern	8384
Bulgarian	6671	Lao	7679	South Ndebele	7882
Burmese	7789	Latina	7665	Sundanese	8385
Castellano, Español	6983	Latvian	7686	Suomi	7073
Catalán	6765	Letzeburgesch;	7666	Swahili	8387
Chamorro	6772	Limburgan; Limburger	7673	Swati	8383
Chechen	6769	Lingala	7678	Svenska	8386
Chewa; Chichewa; Nyanja	7889	Lithuanian	7684	Tagalog	8476
中文	9072	Luxembourgish;	7666	Tahitian	8489
Chuang; Zhuang	9065	Macedonian	7775	Tajik	8471
Church Slavic; Slavonic	6785	Malagasy	7771	Tamil	8465
Chuvash	6786	Magyar	7285	Tatar	8484
Corsican	6779	Malayalam	7776	Telugu	8469
Česky	6783	Maltese	7784	Thai	8472
Dansk	6865	Manx	7186	Tibetan	6679
Deutsch	6869	Maori	7773	Tigrinya	8473
Dzongkha	6890	Marathi	7782	Tonga (Tonga Islands)	8479
English	6978	Marshallese	7772	Tsonga	8483
Esperanto	6979	Moldavian	7779	Tswana	8478
Estonian	6984	Mongolian	7778	Türkçe	8482
Euskara	6985	Nauru	7865	Türkmen	8475
Ελληνικά	6976	Navaho; Navajo	7886	Twí	8487
Faroese	7079	Ndebele, North	7868	Uighur	8571
Français	7082	Ndebele, South	7882	Ukrainian	8575
Frysk	7089	Ndonga	7871	Urdu	8582
Fijian	7074	Nederlands	7876	Uzbek	8590
Gaelic; Scottish Gaelic	7168	Nepali	7869	Vietnamese	8673
Gallegan	7176	Norsk	7879	Volapuk	8679
Georgian	7565	Northern Sami	8369	Walloon	8765
Gikuyu; Kikuyu	7573	North Ndebele	7868	Welsh	6789
Guarani	7178	Norwegian Nynorsk;	7878	Wolof	8779
Gujarati	7185	Occitan; Provençal	7967	Xhosa	8872
Hausa	7265	Old Bulgarian; Old Slavonic	6785	Yiddish	8973
Herero	7290	Oriya	7982	Yoruba	8979
Hindi	7273	Oromo	7977	Zulu	9085
Hiri Motu	7279	Ossetian; Ossetic	7983		
Hrwatski	6779	Pali	8073		
Ido	7379	Panjabi	8065		
Interlingua (International)	7365	Persian	7065		
Interlingue	7365	Polski	8076		
Inuktitut	7385	Português	8084		

12 Tárgymutató

2

2. felirat nyelve	18
2. hang nyelve	18

3

3D biztonság	5
3D lemez 2D módban	18
3D videó	18
3D-műsor megtekintése	18

5

5.1 csatornás hangszugárzó	11
----------------------------	----

A

a készülék kielejtezése	5
a menü nyelve	32
adatfájlok	20
alapértelmezett beállítások	34
audiocsatlakozás (HDMI ARC)	12
audioformátumok	37
automatikus felirat-elcsúsztatás	33
automatikus hangerő	31
automatikus készenlét	33

É

éjszakai mód	33
--------------	----

Ü

ügyfélszolgálat	2
-----------------	---

Ú

újr felhasználás	5
------------------	---

B

BD-Live	19
BD-Live memória törlése	19
billentyűzet	26

Blu-ray	17
Bonus View funkció	18

C

csatlakozók	9
csatlakoztatás TV-készülékhez	12

D

dia animáció	22
DivX	20

E

Easylink (HDMI-CEC)	13
egyéni beállítások	32
egygombos készenléti üzemmód	14
egygombos lejátszás	14

E

elalváskapcsoló	33
elemek	40
előre beállított hangmód	30
erősítő	39
eszköz név	16

F

fájlformátumok	37
felhasználói kézikönyv	2
felirat elhelyezése	33
felirat nyelve	32
fényerő	33
főegység	9
főmenü	17

G

Gyakran ismételt kérdések	2
gyári beállítások	34

H

hálózat	15
hang	30
hang más készülékekről	13
hang nyelve	32

hangbeállítások	33
hangolórács	23
hangsugárzó helyzete	11
hangsugárzó műszaki adatai	37
hangzásbeállítások	21
háttérhangzás	30
HDMI ARC	12
HDMI-CEC	13
HDMI-hang	33
hibaelhárítás (hálózat)	43
hibaelhárítás (hang)	41
hibaelhárítás (kép)	41
hibaelhárítás (lejátszás)	42

I	
internet	15
iPod vagy iPhone	24
ismétlés	21

J	
jelszó módosítása	33
jobb hangminőség	34

K	
karakterkészlet	20
kép a képen	18
kép és hang szinkronizálása	18
kép opciók	22
képbeállítások	32
képernyőn megjelenő sűgő frissítése (felhasználói kézikönyv)	36
képfelbontás	32
kezelógombok (lemez)	17
kezelógombok (USB)	17
kijelzőpanel	33
környezetvédelem	5

L	
lejátszás iPod készülékről	24
lejátszás számítógépről	29
lejátszás USB-tárolóeszközről	21
lemez kiadása.	9
lemez lejátszása	17
lemez menü	32
lemez nyelve	32

M	
médiaformátumok	37
médiamegosztás	28

N	
nyelvi kód	47

O	
opciók	21
otthoni hálózat	15

P	
PBC (Lejátszásvezérlés)	33

R	
régió kódok	37

S	
shuffle (véletlenszerű lejátszás)	21
Smart TV	26
sötét szín	32
speciális beállítások	34
szoftverfrissítés	35
szoftverfrissítés (interneten keresztül)	36
szoftververzió	35
szülői ellenőrzés	33

T	
tápellátás beállításai	33
távírányító	7

U	
USB-egér	26
USB-tárolóeszköz	21
utólagos hangfeldolgozás	34

V	
VCD	33
vezeték nélküli hálózat	15
vezetékes hálózat	15
videobeállítások	21

videobeállítások	32
videocsatlakozás (HDMI ARC)	12
videocsatlakozás (szabványos HDMI)	12
videoformátumok	39
VOD-kód (DivX)	21

Z

zenés diavetítések	22
--------------------	----

HK-1305-HTB7250D/12, HTB7255D/12,
HTB9225D/12, HTB9245D/12

2013/01

.....
(Document No. / Numéro du document)

.....
(Year, Month (yyyy/mm) in which the CE mark is affixed /
Année/mois (aaaa/mm) au cours de laquelle le marquage
CE a été apposé)

EUROPEAN DECLARATION OF CONFORMITY

(DECLARATION DE CONFORMITE CE)

We / Nous, PHILIPS CONSUMER LIFESTYLE B.V.

(Company name / Nom de l'entreprise)

TUSSENDIEPEN 4, 9206 AD DRACHTEN, THE NETHERLANDS

(address / adresse)

declare under our responsibility that the product(s):

(déclarons sous notre propre responsabilité que le(s) produit(s))

Philips

HTB7250D/12, HTB7255D/12, HTB9225D/12, HTB9245D/12

.....
(brand name, nom de la marque)

.....
(Type version or model, référence ou modèle)

Home theater

.....
(product description, description du produit)

to which this declaration relates is in conformity with the following harmonized standards:

(auquel cette déclaration se rapporte, est conforme aux normes harmonisées suivantes)

(title, number and date of issue of the standard / titre, numéro et date de parution de la norme)

EN 60065:2006+A1:2006+A11:2008+A2:2010+A12:2011	
EN61000-3-2:2006+A1:2009+A2:2009	EN61000-3-3:2008
EN55013:2001+A1:2003+A2:2006	EN55020:2007+A11:2011
EN301489-1 V1.9.2 :2011	EN301489-17 V2.1.1 : 2009
EN55022:2010	EN55024:2010
EN300328 V1.7.1:2006	EN62311:2008
EN62301 : 2005	EN62479:2010

following the provisions of :

(conformément aux exigences essentielles et autres dispositions pertinentes de:)

2006/95/EC (Low Voltage Directive)
 2004/108/EC (EMC directive)
 1999/5/EC (R&TTE Directive)
 2011/65/EU (RoHS Directive)
 2009/125/EC (Eco Design) - EC/1275/2008

And are produced under a quality scheme at least in conformity with ISO 9001 or CENELEC Permanent Documents
(Et sont fabriqués conformément à une qualité au moins conforme à la norme ISO 9001 ou aux Documents Permanents CENELEC)

Only for Medical Devices and R&TTE products:

The Notified Body: (L'Organisme Notifié)	Telefication /CE0560 (Name and number/ nom et numéro)	performed: (a effectué)	NB (description of intervention / description de l'intervention)
and issued the certificate: (et a délivré le certificat)	13214010/AA/00 (certificate number / numéro du certificat)		

Remarks:

Drachten, Netherlands, Feb. 08, 2013
.....
(place, date / lieu, date)

A. Speelman, CL Compliance Manager
.....
(signature, name and function / signature, nom et fonction)



Specifications are subject to change without notice
© 2014 Koninklijke Philips N.V. All rights reserved.
Trademarks are the property of Koninklijke Philips N.V. or their respective owners.

HTB7250D/7255D_12_UM_e6

