

Register your product and get support at
www.philips.com/welcome

PhotoFrame

7FF2FPAS



TC 使用者手冊

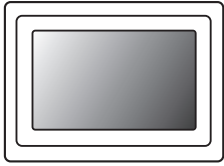
1

PHILIPS

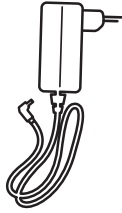
目錄

1.	盒裝內容	2
2.	連接	3
2.1	裝上腳架	3
2.2	接上電源變壓器。	3
3.	設定	3
3.1	啟動相框	3
3.2	選擇語言	4
4.	享受	4
4.1	瀏覽預存相片	4
4.2	從您的記憶卡瀏覽相片	5
4.3	複製或複製您記憶卡上的所有相片	5
4.4	刪除或刪除所有記憶卡上的相片	6
4.5	連接您的電腦以複製/刪除相片	6
4.6	設定時間與日期功能	6
4.7	設定自動開/關定時器功能	7
5.	常見問答集	8
6.	服務與保證	8

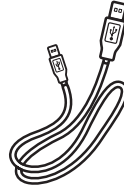
1. 盒裝內容



數位像框



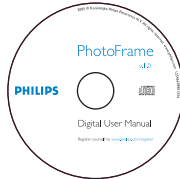
電源變壓器



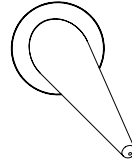
USB纜線



快速入門指南



產品支援



相框腳架

您還需要什麼



電源插座

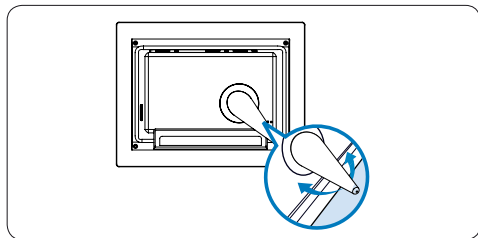


記憶卡或電腦上的數位相片

2. 連接

2.1 裝上腳架

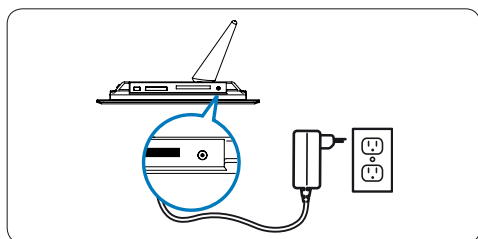
- 將腳架的頂端置於插座。
- 順時鐘旋轉，直到卡住定位。



! 注意：
為避免損害，請不要只抓住腳架拿起相框。
請用雙手緊握相框。

2.2 接上電源變壓器。

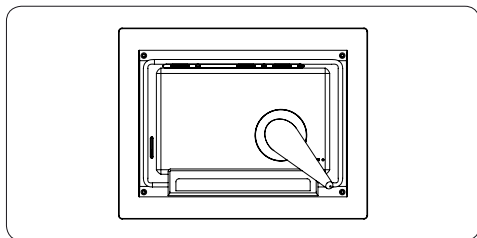
- 將隨附的電源變壓器接上相框並將其插入電源插座。



3. 設定

找出按鍵位置

按鍵位於相框背面，相對應功能之圖示會顯示於LCD顯示器，讓您能夠靈活操作選單自訂您的設定。

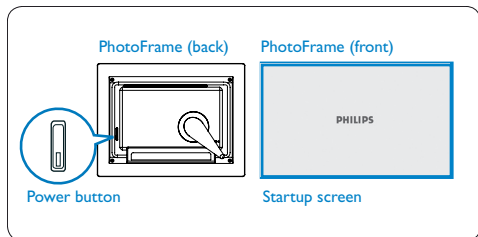


- | | |
|------------|--------|
| ← 返回/左 | ↑ 上 |
| → 下一頁/右 | ↓ 下 |
| 🏠 主選單 | ✓ 輸入 |
| 📐 縮圖模式 | ↶ 返回 |
| 📄 瀏覽模式 | 📄 相片選單 |
| ▶ 幻燈片模式 | 🕒 時鐘 |
| 📄 顯示/隱藏選單 | |
| 🗑️ 新增/取消相片 | |

⊖ 注意：
並非所有圖示皆會同時出現在螢幕上。

3.1 啟動相框

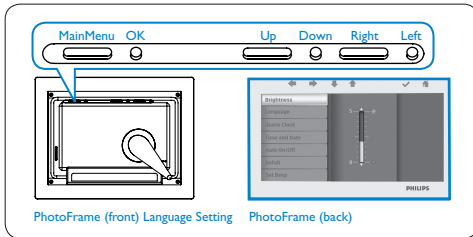
- 按下相框背面的電源按鈕大約 2 秒鐘。
隨後出現開機畫面。



3.2 選擇語言

選單按鈕在相框背面。圖示指示背部面板的按鈕位置。

- 按 **↑** , **↓** 鍵以選擇設定。
- 按 **✓** 鍵以進入。
- 按 **↑** , **↓** 鍵以選擇語言設定。
- 按 **✓** 鍵以進入。
- 按 **↑** , **↓** 鍵以選擇。
- 按 **✓** 鍵以設定您的語言。
- 使用 **⏪** 鍵以返回並離開設定。



4. 享受

4.1 瀏覽預存相片

可選擇 3 種瀏覽模式：

瀏覽模式：一張一張手動瀏覽。



縮圖模式：列出全部相片。

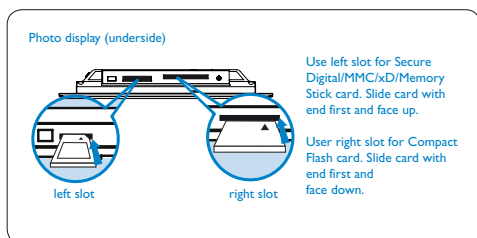


幻燈片模式：自動、輪流顯示相片。



- 按 **↑** , **↓** 鍵以選擇相片。按 **✓** 鍵以進入。
- 按 **↑** , **↓** 鍵以選擇內建記憶體。按 **✓** 鍵以進入。
- 按 **↑** , **↓** 鍵以選擇相簿。按 **✓** 鍵以進入縮圖模式, 接著按 **▶** 鍵以進入幻燈片模式, 按 **||** 鍵以進入瀏覽模式。
- 您也可以按下主選單中的 **||** 鍵直接進入幻燈片模式。

4.2 從您的記憶卡瀏覽相片



- 按 **↑** , **↓** 鍵以選擇相片。按 **✓** 鍵以進入。
- 按 **↑** , **↓** 鍵以選擇要插入的記憶卡。按 **✓** 鍵以進入。
- 按 **↑** , **↓** 鍵以選擇相簿。按 **✓** 鍵以進入。縮圖模式。幾秒之後, 您記憶卡中的相片會顯示。
- 接著按 **▶** 鍵以進入幻燈片模式, 按 **||** 鍵以進入瀏覽模式。

如果記憶卡在電源開啟之前便已插入, 幻燈片展示便會自動開始。

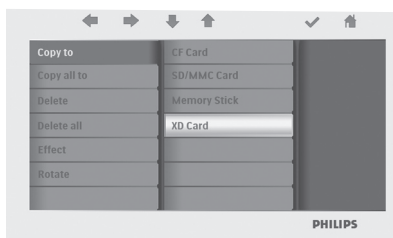
4.3 複製或複製您記憶卡上的所有相片

複製相片模式

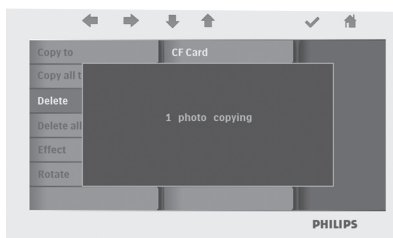
- 在縮圖模式下, 使用 **←** , **→** 鍵以選擇相片。
 - 按 **☑** 鍵以新增/取消選擇的相片。選好之後, 按 **☰** 鍵以顯示相片選單。



- 按 **↑** , **↓** 鍵以選擇複製或是複製所有相片到您的記憶卡。



- 按 **✓** 鍵以複製。



相框會保留一個調整過大小的相片複本, 直到其內建記憶體已滿 (以訊息顯示)。

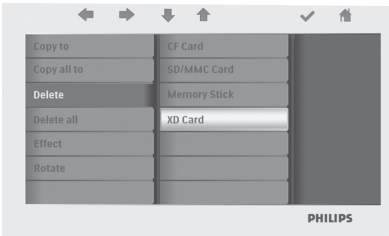
4.4 刪除或刪除所有記憶卡上的相片

刪除相片模式

1. 在縮圖模式下，用 ←, → 鍵以選擇相片。
 - 按 [X] 鍵以新增/取消選擇的相片。
 - 選好之後，按 [Menu] 鍵以顯示相片選單。



2. 按 ↑, ↓ 按鍵以選擇刪除或是刪除所有記憶卡。

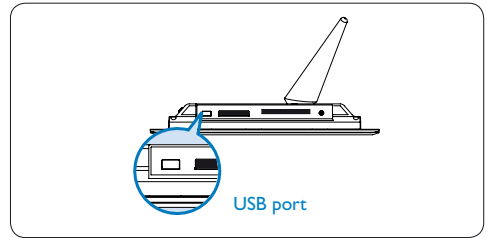


3. 按 [Checkmark] 鍵以刪除。



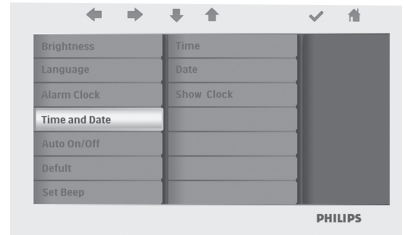
4.5 連接您的電腦以複製/刪除相片

您可以透過隨附USB纜線連結相框至電腦以複製、刪除以及移動相片。



- 打開相框電源開關，接著將USB纜線較小的一端插入相框底部的USB連接埠。
- 將USB纜線的另一端插入電腦的USB連接埠。

4.6 設定時間與日期功能



設定時間功能

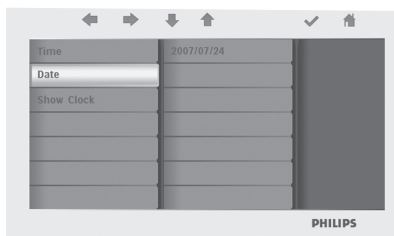
- 按 **↑** , **↓** 鍵以選擇設定。按下 **✓** 鍵以進入。
- 按 **↑** , **↓** 鍵以選擇時間和日期。按下 **✓** 鍵以進入。
- 按 **↑** , **↓** 鍵以設定時間。按下 **✓** 鍵以選擇時與分。



按 **⏪** 鍵以返回主選單並離開設定。

設定日期功能

- 按 **↑** , **↓** 鍵以選擇設定。按 **✓** 鍵以進入。
- 按 **↑** , **↓** 鍵以選擇時間和日期。按下 **✓** 鍵以進入。
- 按 **↑** , **↓** 鍵以選擇設定日期。按 **✓** 鍵以設定年、月與日。



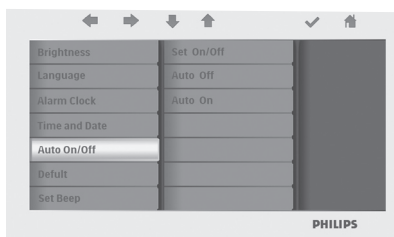
按 **⏪** 鍵以返回主選單並離開設定。

! 注意:
如果您拔除相框插頭, 自動開/關設定將消除。

4.7 設定自動開/關定時器功能

相片顯示功能可在每日預設的時間開啟與關閉。

- 按 **↑** , **↓** 鍵以選擇設定。按 **✓** 鍵以進入。
 - 按 **↑** , **↓** 鍵以選擇自動開/關。按 **✓** 鍵以進入。



- 按 **↑** , **↓** 鍵以選擇設定開/關切換。按下 **✓** 鍵以選擇開或關, 接著按進入。



- 按 **↑** , **↓** 按鍵以設定自動開啟或是自動關閉時間。



按 **⏪** 鍵以返回主選單並離開設定。

! 注意:
如果拔除相框插頭, 自動開/關設定將消除。

5. 常見問答集

LCD螢幕是否為觸控式？

LCD螢幕不是觸控式的。請使用相框背面的按鈕來控制數位相片顯示。

複製相片之後，要如何確定相片是否成功儲存？

相片若複製成功，螢幕上會顯示「已完成」訊息。您便可以在內建記憶體中檢視相片。

可以用不同的記憶卡切換不同的幻燈片顯示嗎？

可以，相框顯示的幻燈片展示

可以使用相框來刪除記憶卡中的相片嗎？

可以，本產品支援刪除外接裝置中相片的操作。

可以直接列印顯示的數位相片嗎？

不可以。本產品並不支援直接相片列印。

需要協助嗎？

support web site

線上說明: www.philips.com/welcome

6. 服務與保證

Recycling Information for Customers

Philips establishes technically and economically viable objectives to optimize the environmental performance of the organization's product, service and activities.

From the planning, design and production stages, Philips emphasizes the important of making products that can easily be recycled. At Philips, end-of-life management primarily entails participation in national take-back initiatives and recycling programs whenever possible, preferably in cooperation with competitors.

There is currently a system of recycling up and running in the European countries, such as The Netherlands, Belgium, Norway, Sweden and Denmark.

In U.S.A., Philips Consumer Electronics North America has contributed funds for the Electronic Industries Alliance (EIA) Electronics Recycling Project and state recycling initiatives for end-of-life electronics products from household sources. In addition, the Northeast Recycling Council (NERC) - a multi-state non-profit organization focused on promoting recycling market development - plans to implement a recycling program.

In Asia Pacific, Taiwan, the products can be taken back by Environment Protection Administration (EPA) to follow the IT product recycling management process, detail can be found in web site www.epa.gov.tw

Banned Substance Declaration

This product comply with RoHs and Philips BSD (AR17-G04-5010-010) requirements

CE Declaration of Conformity

Philips Consumer Electronics declare under our responsibility that the product is in conformity with the following standards

- EN60950-1:2001 (Safety requirement of Information Technology Equipment)
- EN55022:1998/A1:2001/A2:2003 (Radio Disturbance requirement of Information Technology Equipment)
- EN55024:1998/A1:2001/A2:2003 (Immunity requirement of Information Technology Equipment)
- EN61000-3-2:2006 (Limits for Harmonic Current Emission)
- EN61000-3-3:1995/A1:2001/A2:2006 (Limitation of Voltage Fluctuation and Flicker) following provisions of directives applicable
- 2006/95/EC (Low Voltage Directive)
- 2004/108/EC (EMC Directive)
- 2006/95/EC (Amendment of EMC and Low Voltage Directive) and is produced by a manufacturing organization on ISO9000 level.

Federal Communications Commission (FCC) Notice (U.S. Only)

 Note:

This equipment has been tested and found to comply with the limits for a Class B digital device, pursuant to Part 15 of the FCC Rules. These limits are designed to provide reasonable protection against harmful interference in a residential installation. This equipment generates, uses and can radiate radio frequency energy and, if not installed and used in accordance with the instructions, may cause harmful interference to radio communications. However, there is no guarantee that interference will not occur in a particular installation. If this equipment does cause harmful interference to radio or television reception, which can be determined by turning the equipment off and on, the user is encouraged to try to correct the interference by one or more of the following measures:

- Reorient or relocate the receiving antenna.
- Increase the separation between the equipment and receiver.
- Connect the equipment into an outlet on a circuit different from that to which the receiver is connected.
- Consult the dealer or an experienced radio/ TV technician for help.

 Caution:

Changes or modifications not expressly approved by the party responsible for compliance could void the user's authority to operate the equipment.

Connections to this device must be made with shielded cables with metallic RFI/EMI connector hoods to maintain compliance with FCC Rules and Regulations.

To prevent damage which may result in fire or shock hazard, do not expose this appliance to rain or excessive moisture.

THIS CLASS B DIGITAL APPARATUS MEETS ALL REQUIREMENTS OF THE CANADIAN INTERFERENCE-CAUSING EQUIPMENT REGULATIONS.

FCC Declaration of Conformity

Model Number: 7FF2FPAS
Trade Name: Philips
Responsible Party: Philips Accessories and
Computer Peripherals
1881 Route 46 West
Ledgewood, NJ 07852

Declaration of Conformity for Products Marked with FCC Logo, United States Only

PHILIPS 7FF2FPAS



Tested To Comply
With FCC Standards

FOR HOME OR OFFICE USE

This device complies with Part 15 of the FCC Rules. Operation is subject to the following two conditions: (1) this device may not cause harmful interference, and (2) this device must accept any interference received, including interference that may cause undesired operation.

Commission Federale de la Communication (FCC Declaration)

Note:

Cet équipement a été testé et déclaré conforme aux limites des appareils numériques de class B, aux termes de l'article 15 Des règles de la FCC. Ces limites sont conçues de façon à fournir une protection raisonnable contre les interférences nuisibles dans le cadre d'une installation résidentielle. CET appareil produit, utilise et peut émettre des hyperfréquences qui, si l'appareil n'est pas installé et utilisé selon les consignes données, peuvent causer des interférences nuisibles aux communications radio. Cependant, rien ne peut garantir l'absence d'interférences dans le cadre d'une installation particulière. Si cet appareil est la cause d'interférences nuisibles pour la réception des signaux de radio ou de télévision, ce qui peut être décelé en fermant l'équipement, puis en le remettant en fonction, l'utilisateur pourrait essayer de corriger la situation en prenant les mesures suivantes:

- Réorienter ou déplacer l'antenne de réception.
- Augmenter la distance entre l'équipement et le récepteur.
- Brancher l'équipement sur un autre circuit que celui utilisé par le récepteur.
- Demander l'aide du marchand ou d'un technicien chevronné en radio/télévision.

Caution:

Toutes modifications n'ayant pas reçu l'approbation des services compétents en matière de conformité est susceptible d'interdire à l'utilisateur l'usage du présent équipement.

Les raccordements à cet appareil doivent être réalisés avec des câbles blindés à protections métalliques pour les connecteurs RFI/EMI afin de maintenir la conformité avec les Règlements et la Législation du FCC.

CET APPAREIL NUMERIQUE DE LA CLASSE B RESPECTE TOUTES LES EXIGENCES DU REGLEMENT SUR LE MATERIEL BROUILLEUR DU CANADA.

BSMI Notice (Taiwan Only)

EN 55022 Compliance (Czech Republic Only)

符合乙類資訊產品之標準

This device belongs to category B devices as described in EN 55022, unless it is specifically stated that it is a Class A device on the specification label. The following applies to devices in Class A of EN 55022 (radius of protection up to 30 meters). The user of the device is obliged to take all steps necessary to remove sources of interference to telecommunication or other devices.

Pokud není na typovém štítku počítače uvedeno, že spadá do do třídy A podle EN 55022, spadá automaticky do třídy B podle EN 55022. Pro zařízení zařazená do třídy A (chranné pásmo 30m) podle EN 55022 platí následující. Dojde-li k rušení telekomunikačních nebo jiných zařízení je uživatel povinen provést taková opatření, aby rušení odstranil.

North Europe Information (Nordic Countries)

WARNING:

FÖRSÄKRA DIG OM ATT HUVUDBRYTARE OCH UTTAG ÄR LÄTÅTKOMLIGA, NÄR DU STÄLLER DIN UTRUSTNING PÅPLATS.

Placering/Ventilation

ADVARSEL:

SØRG VED PLACERENGEN FOR, AT NETLEDNINGENS STIK OG STIKKONTAKT ER NEMT TILGÆNGELIGE.

Paikka/Ilmankierto

VAROITUS:

SIIJOITA LAITE SITEN, ETTÄ VERKKOJOHTO VOIDAAN TARVITTAESSA HELPOSTI IRROTTAA PISTORASIESTA.

Plassering/Ventilasjon

ADVARSEL:

NÅR DETTE UTSTYRET PlassERES, MÅ DU PASSE PÅ AT KONTAKTENE FOR STØMTILFØRSEL ER LETTE Å NÅ.

End of life directives

Your new Digital PhotoFrame contains several materials that can be recycled for new uses.

Votre nouveau cadre photo contient plusieurs matériaux qui peuvent être recyclés pour de nouvelles utilisations.

Comme tous les produits ACL, cette appareilie contenant une petit quantité de mercure, SVP se débarrasser en accord avec les lois fédéral et gouvernemental.

For additional information on recycling contact www.eia.org (Consumer Education Initiative)

Waste Electronics and Electrical Equipment (WEEE)

This product is labelled with this symbol in accordance with European Directive 2002/96/EC to indicate that it must not be disposed of with your other household waste. Please check your local city office or waste disposal service for the return and recycling of this product.



End of life directives - Recycling

Your new Digital PhotoFrame contains several materials that can be recycled for new uses.

Votre nouveau cadre photo contient plusieurs matériaux qui peuvent être recyclés pour de nouvelles utilisations.

Comme tous les produits ACL, cette appareil contenant une petit quantité de mercure, SVP se débarrasser en accord avec les lois fédéral et gouvernemental.

