

PHILIPS

Fidelio

Hovedtelefoner L4



Brugervejledning

Registrér dit produkt, og få support på:
www.philips.com/support

Indholdsfortegnelse

1	Vigtige sikkerhedsanvisninger	2	6	Meddelelse	13
	Høresikkerhed	2		Overensstemmelseserklæring	13
	Generelle oplysninger	2		Bortskaffelse af dit gamle produkt og batteri	13
2	Dine Bluetooth-hovedtelefoner	4		Fjern det integrerede batteri	13
	Kassens indhold	4		Overholdelse af EMF	13
	Andre enheder	4		Miljøoplysninger	14
	Oversigt over dine Bluetooth-hovedtelefoner	5		Meddelelse om overensstemmelse	14
3	Kom i gang	6	7	Varemærker	16
	Oplad batteriet	6			
	Overførsel af app	6			
	Dan par mellem hovedtelefonerne og din Bluetooth-enhed for første gang	7			
	Par hovedtelefonerne med en anden Bluetooth-enhed	7	8	Ofte stillede spørgsmål	17
4	Brug dine hovedtelefoner	8			
	Opret forbindelse mellem dine hovedtelefoner og din Bluetooth-enhed	8			
	Kabeltilsluttet forbindelse	8			
	Google Fast Pair	8			
	Multipunktforbindelse	9			
	Tænding/slukning	9			
	Administrér dine opkald og din musik	9			
	ANC/Opmærksomhedskontrol	10			
	Funktionen Stemmeassistent på smartphonen (f.eks. appen Google, Siri)	10			
	Kontrollampe for status for andre hovedtelefoner	10			
	Registrering af brug	11			
5	Tekniske oplysninger	12			

1 Vigtige sikkerhedsanvisninger

Høresikkerhed



Fare

- For at undgå at beskadige hørelsen skal du begrænse, hvor meget tid du bruger hovedtelefonerne ved høj lydstyrke, og indstille lydstyrken til et sikkert niveau. Jo højere lydstyrken er, desto kortere er den sikre lyttetid.

Sørg for at overholde følgende retningslinjer, når du bruger hovedtelefonerne.

- Lyt ved en rimelig lydstyrke i rimelige tidsperioder.
- Pas på ikke at indstille lydstyrken opad kontinuerligt, efterhånden som din hørelse vænner sig til den.
- Undlad at skruе så meget op for lydstyrken, så du ikke kan høre, hvad der sker omkring dig.
- Du bør udvise forsigtighed eller stoppe brugen midlertidigt i potentielt farlige situationer.
- For højt lydtryk fra øretelefoner og hovedtelefoner kan medføre høretab.
- Brugen af hovedtelefoner med begge ører dækket under kørsel anbefales ikke og kan være ulovlig i nogle områder.
- Af hvøjt lydtryk fra øretelefoner og hovedtelefoner kan medføre høretab.
- Brugen af hovedtelefoner med begge ører dækket under kørsel anbefales ikke og kan være ulovlig i nogle områder.
- Af hvøjt lydtryk fra øretelefoner og hovedtelefoner kan medføre høretab.
- Brugen af hovedtelefoner med begge ører dækket under kørsel anbefales ikke og kan være ulovlig i nogle områder.
- Af hvøjt lydtryk fra øretelefoner og hovedtelefoner kan medføre høretab.
- Brugen af hovedtelefoner med begge ører dækket under kørsel anbefales ikke og kan være ulovlig i nogle områder.

Generelle oplysninger

For at undgå skade eller fejlfunktion:

! Forsigtig

- Hovedtelefonerne må ikke udsættes for kraftig varme.
- Hovedtelefonerne må ikke tabes på gulvet.
- Hovedtelefonerne må ikke udsættes for dryp eller stænk. (Se IP-klassificeringen for det bestemte produkt)
- Hovedtelefonerne må ikke nedsænkes i vand.
- Hovedtelefonerne må ikke oplades, når stikket eller fatningen er våd.
- Der må ikke bruges nogen rengøringsmidler, der indeholder sprit, ammoniak, benzen eller slibemidler.
- Brug en ren, fugtig klud til regelmæssigt at rengøre dine hovedtelefoner - især lydkanalerne og mikrofonhullerne - og dermed undgå ophobning af stoffer såsom sved eller ørevoks.
- Hvis der efterlades sved eller vanddråber i lydkanalerne, lufthullerne eller mikrofonhullerne, vil lydniveauet falde midlertidigt eller afbrydes helt. Dette er ikke en funktionsfejl. Brug en blød, fugtig klud til at tørre hovedtelefonerne grundigt. Du kan alternativt fjerne øreproppernes spidser, vende lydkanalerne nedad og forsigtigt banke på hovedtelefonerne ca. fem gange på en tør klud eller lignende for at fjerne eventuelt vand, der har samlet sig indeni.
- Sørg for, at hovedtelefonerne er helt tørre, før du oplader og bruger dem. Undgå at bruge alkoholservietter til engangsbrug eller andre stoffer til rengøring.
- Det integrerede batteri må ikke udsættes for kraftig varme, som f.eks. sol, ild eller lignende.
- Der er fare for eksplosion, hvis batteriet udskiftes forkert. Det må kun udskiftes med et batteri af samme eller tilsvarende type.
- For at opnå den bestemte IP-klassificering skal dækslet til opladningsporten være lukket.
- Bortskaffelse af et batteri ved åben ild, placering i en varm ovn eller knusning eller opskæring af et batteri kan resultere i en eksplosion.
- Hvis et batteri efterlades i omgivelser med ekstremt høje temperaturer, kan det resultere i en eksplosion eller lækage af brandfarlig væske eller gas.
- Hvis batteriet udsættes for ekstremt lavt lufttryk, kan det resultere i en eksplosion eller lækage af brandfarlig væske eller gas.
- Udskiftning af et batteri med et af en forkert type kan medføre alvorlig skade på hovedtelefonerne og batteriet (f.eks. ved visse typer af litiumbatterier).

- Hvis hovedtelefonerne ikke bruges i længere tid, vil batterierne begynde at aflade. For at undgå dette tab skal batteriet oplades fuldt ud mindst én gang hver tredje måned.
- For at undgå risiko for brand strømforsynes udstyret kun af en ekstern strømkilde, hvis output overholder PS1 (med en outputkapacitet på mindre end 15 W).

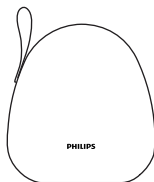
Drifts- og opbevaringstemperaturer og luftfugtighed

- Opbevares et sted, hvor temperaturen ligger mellem -20 °C og 50 °C, og der er en relativ fugtighed på op til 90 %.
- Betjenes et sted, hvor temperaturen ligger i intervallet 0-45 °C, og der er en relativ fugtighed på op til 90 %.
- Batterilevetiden kan være kortere i omgivelser med høj eller lav temperatur.

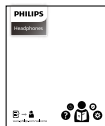
2 Dine Bluetooth-hovedtelefoner

Tillykke med dit køb, og velkommen til Philips! For at kunne udnytte den support, der Philips tilbyder, fuldt ud skal du registrere dit produkt på www.philips.com/support. Med disse Philips over-ear-hovedtelefoner, kan du:

- Nyde bekvem trådløse håndfrie opkald
- Nyde og styre musik trådløst
- Skifte mellem opkald og musik



Bæretaske



Startvejledning

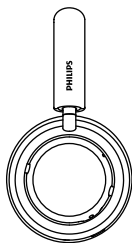


Garantikort



Sikkerhedsindlægsseddel

Kassens indhold



Philips Bluetooth over-ear-hovedtelefoner
Philips Fidelio L4



USB-C-opladningskabel
(kun til opladning)

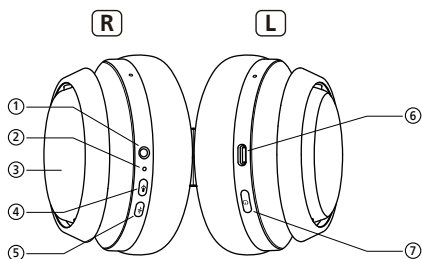


Lydkabel

Andre enheder

En mobiltelefon eller -enhed (f.eks. notebook, tablet, Bluetooth-adaptore, MP3-afspillere osv.), som understøtter Bluetooth og er kompatibel med hovedtelefoner.

Overzicht over dine Bluetooth- hovedtelefoner



- ① Lydstik
- ② LED-kontrollampe
- ③ Berøringsfølsomt betjeningspanel
- ④ Knappen Stemmeassistent
- ⑤ Knappen ANC/ Opmærksomhedstilstand
- ⑥ USB Type C-opladerport
- ⑦ ⏻ (Afbryder)

3 Kom i gang

Oplad batteriet

Bemærk

- Inden du bruger dine hovedtelefoner, skal du oplade batteriet i 2 timer for at opnå optimal batterikapacitet og levetid.
- Brug kun det originale USB-C-opladningskabel for at undgå skade.
- Afslut dit opkald før opladning.

Slut det medfølgende USB-opladningskabel til:

- USB Type-C-opladningsporten på hovedtelefonerne;
 - Opladeren/USB-porten på en computer.
- ↳ LED'en lyser hvidt under opladning og slukker, når hovedtelefonerne er fuldt opladet.

Tip

- En fuld opladning tager normalt 2 timer.

Overførsel af app

Scan QR-koden/tryk på knappen 'Hent', eller søg efter 'Philips Headphones' i Apple App Store eller Google Play for at hente appen.


Kom i gang



philips.to/headapp

Appen Philips Headphones giver dig kontrol over den musik, du lytter til. Du kan tilpasse lyden, så din musik og opkaldsoplevelse altid imødekommer dine behov på den bedste måde.

Dan par mellem hovedtelefonerne og din Bluetooth-enhed for første gang

- 1 Sørg for, at hovedtelefonerne er fuldt opladet og slukket.
- 2 Tryk og hold på  i 2 sekunder for at tænde hovedtelefonerne, hvorefter de vil være i parringstilstand og klar til at oprette forbindelse.
 - ↳ De blå og hvide LED'er blinker skiftevis.
 - ↳ Hovedtelefonerne forbliver i parringstilstand i 5 minutter.
- 3 Kontrollér, at Bluetooth-enheden er tændt, og at dens Bluetooth-funktion er aktiveret.
- 4 Par hovedtelefonerne med Bluetooth-enheden. Find detaljerede oplysninger i brugervejledningen til din Bluetooth-enhed.


Følgende eksempel viser dig, hvordan du parrer hovedtelefonerne med din mobilenhed.

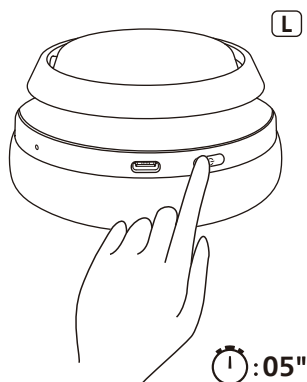
- ↳ Aktivér Bluetooth-funktionen på din mobiltelefon, og vælg **Philips Fidelio L4**



Philips Fidelio L4

Par hovedtelefonerne med en anden Bluetooth-enhed

Hvis du vil parre en anden Bluetooth-enhed med hovedtelefonerne, skal du slukke hovedtelefonerne og derefter trykke og holde på  i 5 sekunder, indtil de blå og hvide LED'er blinker skiftevis. Dine hovedtelefoner er nu i parringstilstand, og du kan opdage den anden enhed i henhold til normal parring.



Bemærk

- Hovedtelefonerne kan gemme 4 enheder i hukommelsen. Hvis du prøver at parre mere end 4 enheder, erstattes den ældste parrede enhed med den nye enhed.

4 Brug dine hovedtelefoner

Opret forbindelse mellem dine hovedtelefoner og din Bluetooth-enhed

- 1 Tænd din mobiltelefon/Bluetooth-enhed.
- 2 Tryk og hold på afbryderen for at tænde hovedtelefonerne.
 - ↳ Den blå LED tænder i 2 sek.
 - ↳ Hovedtelefonerne genopretter forbindelse til den senest tilsluttede mobiltelefon/Bluetooth-enhed automatisk.

Tip

- Hvis du tænder mobiltelefonen/Bluetooth-enheden eller aktiverer Bluetooth-funktionen, efter at du har tændt hovedtelefonerne, skal du genoprette forbindelse mellem hovedtelefonerne og mobiltelefonen/Bluetooth-enheden manuelt.

Bemærk

- Hovedtelefonerne skifter til parringstilstand, hvis de ikke kan oprette forbindelse til den senest forbundne Bluetooth-enhed inden for 3 minutter. Hvis de stadig ikke har oprettet forbindelse til en Bluetooth-enhed efter yderligere 5 minutter, slukker de automatisk.

Kabeltilsluttet forbindelse

Du kan også bruge hovedtelefonerne med det medfølgende lyd-kabel. Slut det leverede lyd-kabel til hovedtelefonerne og den eksterne lyd-enhed.

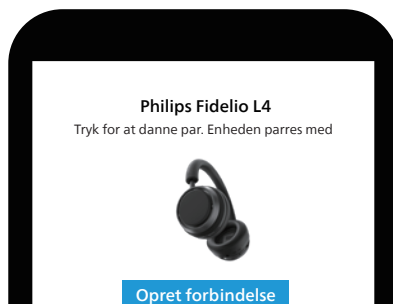
Tip

- Funktionstasterne deaktiveres, når du bruger tilstanden Lydindgang (line-in).

Google Fast Pair

Hovedtelefonerne understøtter Google Fast Pair:

- Aktivér parringstilstand på hovedtelefonerne.
- Bluetooth på Android-smartphonen skal også være slået til.
- Hovedtelefonerne registreres automatisk af Android-smartphonen.



Multipunktforbindelse

Parring

- Parring af hovedtelefonerne med 2 enheder, f.eks. en mobiltelefon og en bærbar computer.

Skift mellem enheder

- Du kan til enhver tid kun lytte til musik fra 1 enhed. En anden enhed afsættes til telefonopkald.
- Sæt lyden fra den ene enhed på pause, og afspil derefter lyd fra den anden enhed.



Bemærk

- Når du streamer lyd fra enhed nr. 1, og du modtager et opkald fra enhed nr. 2, sættes lydafspilningen på enhed nr. 1 på pause automatisk. Og opkaldet overføres automatisk til hovedtelefonerne.
- Når opkaldet afsluttes, fortsætter afspilning på enhed nr. 1 automatisk.

Tænding/slukning

Tænd/sluk

Opgave	Knap	Handling
Tænd hovedtelefonerne		Tryk og hold i 2 sekunder
Sluk hovedtelefonerne		Tryk og hold i 2 sekunder ↳ Den hvide LED er tændt og toner ud

Administrér dine opkald og din musik

Musikkontrol

Opgave	Knap	Handling
Afspil musik, eller sæt musikafspilning på pause	Berøringsfølsomt betjeningspanel	Tryk to gange
Indstil lydstyrke	Berøringsfølsomt betjeningspanel	Stryg op/stryg ned
Næste musiknummer	Berøringsfølsomt betjeningspanel	Stryg fremad
Forrige musiknummer	Berøringsfølsomt betjeningspanel	Stryg bagud

Opkaldskontrol

Opgave	Knap	Handling
Besvar/afslut et opkald	Berøringsfølsomt betjeningspanel	Tryk to gange
Afvis opkald	Berøringsfølsomt betjeningspanel	Tryk og hold i ét sekund
Besvar et nyt opkald under et igangværende opkald	Berøringsfølsomt betjeningspanel	Tryk to gange
Afvis et nyt opkald under et igangværende opkald	Berøringsfølsomt betjeningspanel	Tryk og hold i ét sekund
Skift opkald, når du besvarer 2 opkald	Berøringsfølsomt betjeningspanel	Tryk to gange

ANC/ Opmærksomhedskontrol

Opgave	Knap	Handling
ANC TIL/ANC FRA/ Opmærksomhedstilstand	Knappen ANC/ Opmærksomhedstilstand	Tryk én gang
Hurtig opmærksomhed		Sæt håndflade over højre øremuffe

Google Assistant

Opgave	Knap	Handling
Aktivér Google Assistant	Knappen Stemmeassistent	Tryk langt og hold/tal
Meddelelse om afspilning	Knappen Stemmeassistent	Tryk én gang
Annullér Google Assistant eller meddelelse	Knappen Stemmeassistent	Tryk to gange

Bemærk

- Appen Google Assistant skal installeres på Smartphones.

Funktionen Stemmeassistent på smartphonen (f.eks. appen Google, Siri)

Opgave	Knap	Handling
Aktivér funktionen Stemmeassistent på smartphonen	Tryk på sensorpanelet	Tryk én gang

Bemærk

- Se smartphonens betjeningsvejledning.

Kontrollampe for status for andre hovedtelefoner

Status for hovedtelefoner	Kontrollampe
Hovedtelefonerne er forbundet til en Bluetooth-enhed, mens hovedtelefonerne er i standbytilstand, eller mens du lytter til musik	Den blå LED blinker langsomt
Hovedtelefonerne er klar til parring	LED'en blinker skiftevis blå og hvidt
Hovedtelefonerne er tændt men ikke forbundet til en Bluetooth-enhed	Den hvide LED blinker langsomt. Hvis der ikke kan oprettes en forbindelse, slukker hovedtelefonerne automatisk inden for 5 minutter
Lavt batteriniveau	Den hvide LED blinker langsomt, til batteriet løber tør for strøm
Batteriet er fuldt opladet	Den hvide LED er slukket

Registrering af brug

- Musikafspilningen sættes på pause, når du tager hovedtelefonerne af.
- Musikafspilningen fortsætter derefter, når du tager hovedtelefonerne på igen.



Bemærk

- Hvis du ikke bærer hovedtelefonerne i mere end 5 minutter, slukkes hovedtelefonerne.

5 Tekniske oplysninger

- Musiktid: 50 timer (ANC fra); 40 timer (ANC til)
- Opladningstid: 2 timer
- Genopladeligt Li-polymer batteri (800 mAh)
- Bluetooth-version: 5.3
- Kompatible Bluetooth-profiler:
 - HFP (Hands-Free Profile)
 - A2DP (Advanced Audio Distribution Profile)
 - AVRCP (Audio Video Remote Control Profile)
- Diameter af grafenbelagt driver: 40 mm
- Mikrofon til opkald: 2 AI-mikrofoner
- Driftsrækkevidde: Op til 10 meter
- USB Type-C-port til opladning
- Understøttet codec: AAC, LDAC, SBC, LC3
- ANC (aktiv støjreduktion):
 - ANC-teknologi: Hybrid, ANC Pro+
 - Selvjusterende ANC
 - Tilstanden Opmærksomhed
- Google Fast Pair
- Automatisk pause (IR-sensor)
- Understøttelse af appen Philips Headphones
- Mulighed for firmwareopdateringer
- Automatisk slukning
- Lydstyrkestyring
- Type af betjeningselementer: berøringsfølsomme



Bemærk

- Specifikationer kan ændres uden varsel.

6 Meddelelse

Overensstemmelseserklæring

MMD Hong Kong Holding Limited erklærer hermed, at produktet opfylder de vigtigste krav og andre relevante bestemmelser i RED-direktivet 2014/53/EU og UK Radio Equipment Regulations SI 2017 No 1206. Du kan finde overensstemmelseserklæringen på www.philips.com/support.

Bortskaffelse af dit gamle produkt og batteri



Dit produkt er designet og fremstillet med materialer og komponenter af høj kvalitet, som kan genanvendes og genvindes.



Dette symbol på et produkt betyder, at produktet er omfattet af EU-direktivet 2012/19/EU.

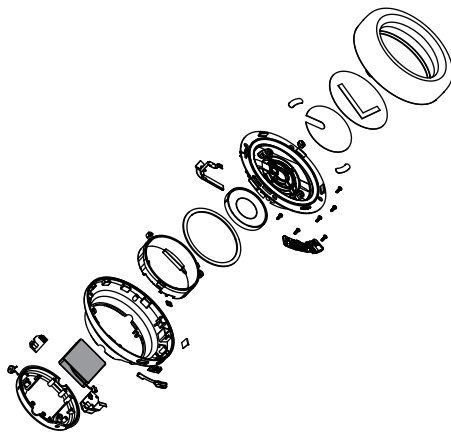


Dette symbol betyder, at produkter indeholder et indbygget genopladeligt batteri, der er omfattet af EU-direktivet 2013/56/EU, som ikke kan bortskaffes sammen med almindeligt husholdningsaffald. Vi anbefaler kraftigt, at du tager dit produkt med til et officielt indsamlingssted eller til et Philips-servicecenter, så det genopladelige batteri fjernes af en tekniker. Hold dig godt underrettet om det lokale særskilte

indsamlingsystem for elektriske og elektroniske produkter og genopladelige batterier. Du skal følge lokale regler og aldrig bortskaffe produktet og de genopladelige batterier sammen med almindeligt husholdningsaffald. Korrekt bortskaffelse af gamle produkter og genopladelige batterier er med til at forhindre mulige negative konsekvenser for miljøet og menneskers sundhed.

Fjern det integrerede batteri

Hvis der ikke findes et indsamlings-/genbrugssystem til elektroniske produkter i dit land, kan du beskytte miljøet ved at fjerne og genbruge batteriet, inden du bortskaffer hovedtelefonerne.



Overholdelse af EMF

Dette produkt overholder alle gældende standarder og bestemmelser vedrørende eksponering for elektromagnetiske felter.

Miljøoplysninger

Al unødvendig emballage er udeladt. Vi har prøvet at gøre det nemt at adskille emballagen i tre materialer: pap (æske), polystyrenskum (buffer) og polyethylen (poser, beskyttende skumplade).

Systemet består af materialer, som kan genanvendes og genvindes, hvis det adskilles af en specialiseret virksomhed. Overhold de lokale bestemmelser vedrørende bortskaffelse af emballagematerialer, opbrugte batterier og gammelt udstyr.

Meddelelse om overensstemmelse

Enheden er i overensstemmelse med del 15 i FCC-reglerne. Driften sker under iagttagelse af følgende to betingelser:

- 1. Enheden må ikke forårsage skadelig interferens, og**
- 2. Enheden skal acceptere al modtaget interferens, herunder interferens, der kan forårsage driftsforstyrrelser.**

FCC-regler

Udstyret er afprøvet og overholder grænserne for digitale enheder i klasse B i henhold til del 15 i FCC-reglerne. Disse grænser er designet til at give tilstrækkelig beskyttelse mod skadelig interferens i en boliginstallation. Dette udstyr genererer, bruger og kan udstråle radiofrekvensenergi. Hvis det ikke er installeret og anvendes i overensstemmelse med betjeningsvejledningen, kan det forårsage skadelig interferens for radiokommunikation.

Der er dog ingen garanti for, at denne interferens ikke vil forekomme i en bestemt installation. Hvis udstyret giver skadelig interferens til radio- eller TV-modtagelse, som kan afdøres ved at slutte udstyret fra og til, opfordres brugeren til at prøve at rette interferensen ved en eller flere af følgende tiltag:

- Justér eller flyt modtagerantennen.
- Øg afstanden mellem udstyret og modtageren.
- Slut udstyret til en stikkontakt på et andet kredsløb end det, som modtageren er tilsluttet.
- Rådspørg forhandleren eller en erfaren radio/TV-tekniker.

Erklæring om FCC-strålingseksponering:

Udstyret opfylder FCC's eksponeringsgrænser for udstråling i et ukontrolleret miljø.

Senderen må ikke placeres på samme sted som eller betjenes sammen med en anden antenne eller sender.

Forsigtig: Brugeren skal være opmærksom på, at ændringer eller modifikationer, der ikke udtrykkeligt er godkendt af den part, der er ansvarlig for overensstemmelse, kan ugyldiggøre brugerens ret til at betjene udstyret.

Canada:

Denne enhed indeholder licensfritagne sendere/modtagere, der overholder RSS-standarder, der er fastsat af Innovation, Science and Economic Development Canada. Driften sker under iagttagelse af følgende to betingelser: (1) Enheden må ikke forårsage skadelig interferens. (2) Denne enhed skal acceptere al interferens, inkl. interferens, der kan give anledning til uønsket drift af enheden. CAN ICES-003(B)/NMB-003(B)

Erklæring om IC-strålingseksponering:

Udstyret opfylder Canadas eksponeringsgrænser for udstråling i ukontrollerede miljøer.

Senderen må ikke placeres på samme sted som eller betjenes sammen med en anden antenne eller sender.

7 Varemærker

Bluetooth

Bluetooth®-varemærket og de tilhørende logoer er registrerede varemærker tilhørende Bluetooth SIG, Inc., og enhver brug af sådanne mærker af MMD Hong Kong Holding Limited foregår under licens. Andre varemærker og handelsnavne tilhører deres respektive ejere.

Siri

Siri er et varemærke tilhørende Apple Inc., der er registreret i USA og andre lande.

Google

Google og Google Play er varemærker tilhørende Google LLC.

8 Ofte stillede spørgsmål

Mine Bluetooth-hovedtelefoner tænder ikke.

Batteriniveauet er lavt. Oplad hovedtelefonerne.

Jeg kan ikke parre mine Bluetooth-hovedtelefoner med min Bluetooth-enhed.

Bluetooth er deaktiveret. Aktivér Bluetooth-funktionen på din Bluetooth-enhed, og tænd Bluetooth-enheden, før du tænder hovedtelefonerne.

Sådan udfører du en fabriksnulstilling.

Tryk og hold på både afbryderen og knappen ANC i 3 sekunder uden tilførsel af USB-strøm.

Jeg kan godt høre musik, men jeg kan ikke styre musik på min Bluetooth-enhed (f.eks. afspille/stoppe midlertidigt/springe frem/tilbage).

Sørg for, at Bluetooth-lydkilden understøtter AVRCP (se 'Tekniske oplysninger' på side 12).

Lydstyrkeniveauet på hovedtelefonerne er for lavt.

Nogle Bluetooth-enheder kan ikke knytte lydstyrkeniveauet til hovedtelefonerne via synkronisering af lydstyrke. I dette tilfælde skal du indstille lydstyrken på din Bluetooth-enhed uafhængigt for at opnå et passende lydstyrkeniveau.

Dine hovedtelefoner kan ikke oplades med et andet USB-kabel.

Produktet understøtter ikke et USB type-C til USB type-C-opladningskabel. Brug altid det medfølgende USB-opladningskabel (USB type-A til USB type-C).

Bluetooth-enheden kan ikke finde hovedtelefonerne.

- Hovedtelefonerne kan slttes til en tidligere parret enhed. Sluk den tilsluttede enhed, eller flyt den uden for rækkevidde.
- Parring er muligvis nulstillet, eller hovedtelefonerne er muligvis blevet parret med en anden enhed. Par hovedtelefonerne med Bluetooth-enheden igen som beskrevet i brugervejledningen. (se 'Dan par mellem hovedtelefonerne og din Bluetooth-enhed for første gang' på side 7).

Mine Bluetooth-hovedtelefoner er sluttet til en Bluetooth-mobiltelefon med stereofunktion, men musikken afspilles kun på mobiltelefonens højttaler.

Se brugervejledningen til din mobiltelefon. Vælg at lytte til musik gennem hovedtelefonerne.

Lydkvaliteten er dårlig, og der høres en knitrende lyd.

- Bluetooth-enheden er uden for rækkevidde. Reducér afstanden mellem hovedtelefonerne og Bluetooth-enheden, eller fjern evt. forhindringer mellem enhederne.
- Oplad hovedtelefonerne.

Rengør dine hovedtelefoner regelmæssigt.

- Brug en ren, fugtig klud til regelmæssigt at rengøre dine hovedtelefoner - især lydkanalerne og mikrofonhullerne - og dermed undgå ophobning af stoffer såsom sved eller ørevoks.
- Hvis der efterlades sved eller vanddråber i lydkanalerne, lufthullerne eller mikrofonhullerne, vil lydniveauet falde midlertidigt eller afbrydes helt. Dette er ikke en funktionsfejl. Brug en blød, fugtig klud til at tørre hovedtelefonerne grundigt. Du kan alternativt fjerne øreproppernes spidser, vende lydkanalerne nedad og forsigtigt banke på hovedtelefonerne ca. 5 gange på en tør klud eller lignende for at fjerne eventuelt vand, der har samlet sig indeni.
- Sørg for, at hovedtelefonerne er helt tørre, før du oplader og bruger dem. Undgå at bruge alkoholservietter til engangsbrug eller andre stoffer til rengøring.

Oplad dine hovedtelefoner regelmæssigt.

Hvis hovedtelefonerne ikke bruges i længere tid, vil batterierne begynde at aflade. For at undgå dette tab skal batteriet oplades fuldt ud mindst én gang hver tredje måned.



2023 © MMD Hong Kong Holding Limited. Alle rettigheder forbeholdes.

Specifikationer kan ændres uden varsel.

Philips og Philips Shield Emblem er registrerede varemærker tilhørende Koninklijke Philips N.V., og brugen af disse foregår under licens. Dette produkt er fremstillet af og sælges under MMD Hong Kong Holding Limiteds eller en af dennes associerede virksomheders ansvar, og MMD Hong Kong Holding Limited er garanten i forhold til dette produkt. Alle andre virksomheds- og produktnavne kan være varemærker tilhørende deres respektive virksomheder, som de har tilknytning til.

