

Sempre pronti ad aiutarti

Registrare il prodotto e richiedere assistenza all'indirizzo
www.philips.com/support



BT3000



Manuale utente

PHILIPS

Sommario

1	Importante	2
----------	-------------------	----------

2	Altoparlante Bluetooth	3
	Introduzione	3
	Contenuto della confezione	3
	Panoramica dell'altoparlante	4

3	Guida introduttiva	6
	Alimentazione	6
	Accensione	6

4	Utilizzo di dispositivi Bluetooth	8
	Riproduzione da dispositivi Bluetooth	8
	Controllo della chiamata	9

5	Altre funzioni	10
	Riproduzione da un dispositivo esterno	10
	Regolazione del volume	10

6	Informazioni sul prodotto	11
	Specifiche	11

7	Risoluzione dei problemi	12
	Informazioni generali	12
	Informazioni sui dispositivi Bluetooth	12

8	Avviso	13
	Conformità	13
	Salvaguardia dell'ambiente	13
	Avviso sul marchio	13

1 Importante

Nota

- La targhetta del modello è situata sulla parte inferiore dell'apparecchio.



Avvertenza

- Non rimuovere il rivestimento di questo altoparlante.
 - Non lubrificare mai nessuna parte di questo altoparlante.
 - Non posizionare mai questo altoparlante su altre apparecchiature elettriche.
 - Tenere lontano l'altoparlante dalla luce diretta del sole, fiamme vive o fonti di calore.
-
- Accertarsi che ci sia spazio sufficiente intorno all'altoparlante per la ventilazione.
 - **ATTENZIONE:** per evitare perdite di liquido dalla batteria che potrebbero causare danni alle persone, alle cose o danni all'altoparlante:
 - Installare tutte le batterie correttamente, con i poli + e - come indicato sull'altoparlante.
 - Non utilizzare combinazioni di batterie diverse (vecchie e nuove, al carbonio e alcaline, ecc.).
 - Rimuovere le batterie quando l'altoparlante non viene utilizzato per molto tempo.
 - Le batterie non devono essere esposte a fonti di calore eccessivo come luce solare, fuoco o simili.
 - Utilizzare solo i sistemi di alimentazione elencati nel manuale dell'utente.
 - Non esporre l'altoparlante a gocce o schizzi.
 - Non posizionare sull'altoparlante oggetti potenzialmente pericolosi (ad esempio oggetti che contengono liquidi o candele accese).
 - Se si usa la spina dell'adattatore ad inserimento diretto per scollegare il dispositivo, assicurarsi che questa sia sempre facilmente accessibile.

2 Altoparlante Bluetooth

Congratulazioni per l'acquisto e benvenuti in Philips! Per trarre il massimo vantaggio dall'assistenza fornita da Philips, registrare il proprio prodotto sul sito www.philips.com/welcome.

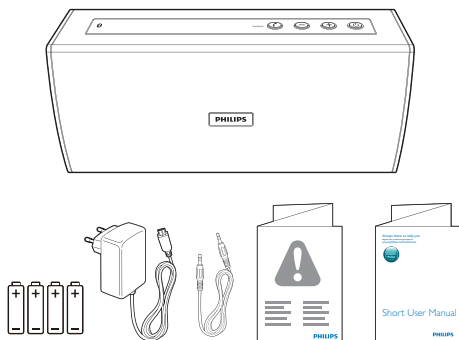
Introduzione

Con questo altoparlante, è possibile ascoltare l'audio dai dispositivi Bluetooth o da altri dispositivi audio esterni.

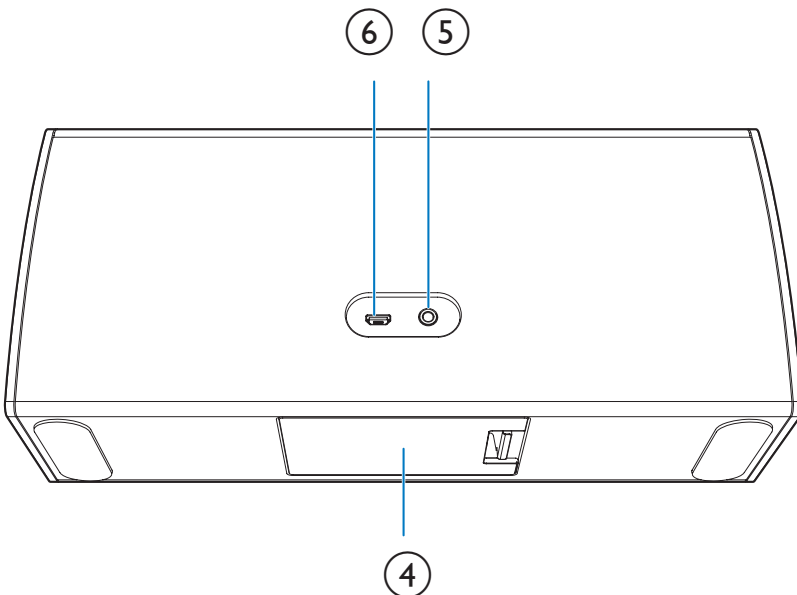
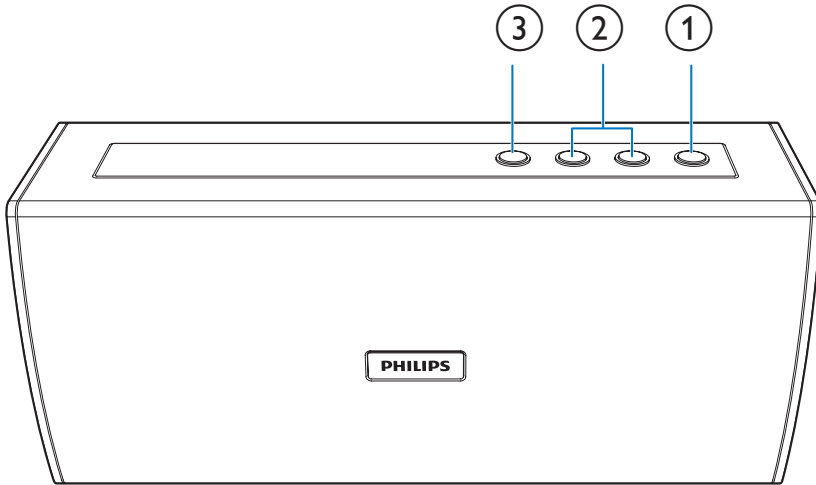
Contenuto della confezione

Controllare e identificare i seguenti contenuti della confezione:

- Altoparlante
- Alimentatore
- Cavo ingresso audio
- 4 x batterie AA
- Manuale dell'utente breve
- Brochure sulla sicurezza e avvisi importanti



Panoramica dell'altoparlante



① 

- Consente di attivare/disattivare l'altoparlante.

② +/-

- Consentono di regolare il volume.

③ **PAIRING**

- Consente di accedere alla modalità di associazione Bluetooth.
- Consente di scollegare la connessione Bluetooth.
- Consente di rispondere o rifiutare una chiamata in entrata.
- Consente di terminare la chiamata in corso.

④ **Vano batterie**

⑤ **AUDIO IN**

- Consente di collegare un dispositivo audio esterno.

⑥ **DC IN**

- Collegamento dell'alimentazione.

3 Guida introduttiva

Seguire sempre le istruzioni di questo capitolo in sequenza.

Alimentazione

Questo altoparlante Bluetooth può essere alimentato con alimentazione CA o tramite batterie.

Opzione 1: alimentazione tramite batterie

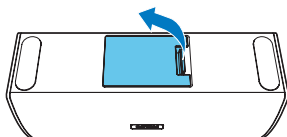
! Attenzione

- Rischio di esplosione! Tenere lontane le batterie da fonti di calore, dai raggi solari e dal fuoco. Non gettare mai le batterie nel fuoco.
- Le batterie devono essere smaltite in modo appropriato poiché contengono sostanze chimiche.

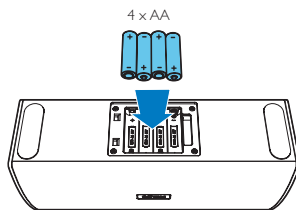
☰ Nota

- Quando la spia a LED lampeggia in rosso, sostituire le batterie.

1 Aprire il coperchio del vano batteria.



2 Inserire 4 batterie AA rispettando la corretta polarità (+/-) indicata.



3 Chiudere il coperchio del vano batteria.

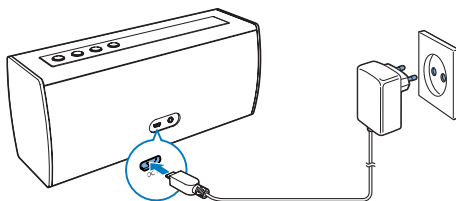
Opzione 2: alimentazione CA

! Attenzione

- Rischio di danni al prodotto! Assicurarsi che la tensione dell'alimentazione corrisponda a quella indicata sul retro o sul fondo dell'altoparlante.

Collegare l'adattatore di alimentazione:

- alla presa **DC IN** sull'altoparlante.
- alla presa a muro.



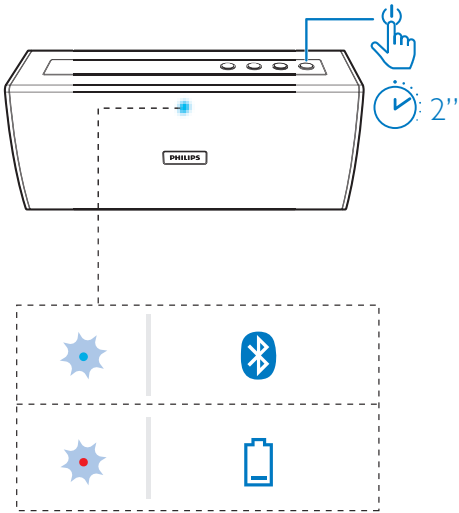
Accensione

Tenere premuto ϕ per circa 2 secondi.

- ↳ L'altoparlante passa in modalità Bluetooth automaticamente.
- ↳ La spia a LED lampeggia in blu.

☰ Nota

- Se la batteria è quasi scarica, la spia a LED lampeggia in rosso.



Spegnimento

L'altoparlante è spento nelle seguenti situazioni:

- Si tiene premuto nuovamente ϕ per 2 secondi; oppure
 - La connessione Bluetooth viene disconnessa e non vengono inseriti cavi di ingresso audio per 15 minuti.
- ↳ La spia LED è spenta.

4 Utilizzo di dispositivi Bluetooth

Con questo altoparlante, è possibile ascoltare l'audio dai dispositivi Bluetooth e tramite questa tecnologia è quindi possibile controllare la chiamata in entrata.

Riproduzione da dispositivi Bluetooth

Nota

- Accertarsi che il dispositivo Bluetooth sia compatibile con questo altoparlante.
- Prima di associare un dispositivo a questo altoparlante, leggere il relativo manuale dell'utente per verificarne la compatibilità Bluetooth.
- L'altoparlante è in grado di memorizzare massimo 4 dispositivi associati.
- Accertarsi che la funzione Bluetooth sia abilitata sul dispositivo e che questo sia impostato come visibile a tutti gli altri dispositivi Bluetooth.
- Qualsiasi ostacolo tra questo altoparlante e il dispositivo Bluetooth può ridurre la portata di funzionamento.
- Tenere lontano da altri dispositivi elettronici che possano causare interferenze.
- Il raggio d'azione tra questo altoparlante e il dispositivo Bluetooth è di circa 10 metri.
- Se il telefono cellulare collegato riceve una chiamata, la riproduzione musicale si mette in pausa.

- 1 Tenere premuto ϕ per circa 2 secondi.
↳ La spia a LED lampeggia in blu.
- 2 Sul dispositivo Bluetooth, abilitare la funzione Bluetooth e cercare i dispositivi Bluetooth che possono essere associati (fare riferimento al manuale dell'utente del dispositivo).

- 3 Quando viene visualizzato **[PHILIPS BT3000]** sul dispositivo, selezionarlo per avviare l'associazione e il collegamento. Se necessario, inserire "0000" come password di associazione.
↳ Dopo aver effettuato correttamente l'associazione e il collegamento, l'altoparlante emette due volte un segnale acustico e la spia a LED diventa blu fissa.
 - Se non si riesce a trovare **[Philips BT3000]** sul proprio dispositivo per eseguire l'associazione, tenere premuto **PAIRING** fino a che non viene emesso un segnale acustico audio, quindi riprovare.
- 4 Riprodurre l'audio sul proprio dispositivo Bluetooth.
↳ L'audio viene riprodotto dal dispositivo Bluetooth all'altoparlante.

Per disconnettere il dispositivo abilitato Bluetooth:

- Tenere premuto **PAIRING** per due secondi.
- Disattivare la funzione Bluetooth sul dispositivo oppure
- Spostare il dispositivo al di fuori del campo di comunicazione.

Per ricollegare il dispositivo Bluetooth:

- Alla successiva accensione dell'altoparlante, quest'ultimo si ricollegherà all'ultimo dispositivo connesso automaticamente; oppure
- Sul dispositivo Bluetooth, selezionare **"PHILIPS BT3000"** dal menu Bluetooth.


Per connettere un altro dispositivo Bluetooth:

- 1 Tenere premuto **PAIRING** per due secondi per scollegare il dispositivo attualmente collegato;
↳ L'altoparlante passa alla modalità di associazione Bluetooth.
- 2 Connettere un altro dispositivo Bluetooth.

Spia a LED	Descrizione
Blu lampeggiante	Connessione in corso; In attesa di associazione
Blu fissa	Connesso

Controllo della chiamata

Dopo aver connesso il Bluetooth correttamente, con questo altoparlante è possibile controllare una chiamata in entrata.

Tasto	Funzione
	Premere per rispondere a una chiamata in entrata.
	Tenere premuto per 2 secondi per rifiutare una chiamata in entrata.
	Durante una chiamata, premere per terminarla.

5 Altre funzioni

Riproduzione da un dispositivo esterno

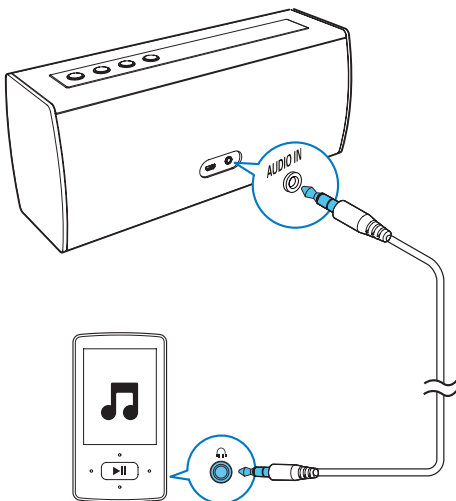
Con questo altoparlante è anche possibile ascoltare un dispositivo audio esterno come un lettore MP3.

Nota

- Assicurarsi che non ci siano connessioni Bluetooth o che la riproduzione musicale tramite Bluetooth sia in pausa.

- 1 Collegare il cavo di ingresso audio in dotazione a:
 - alla presa **AUDIO IN** su questo altoparlante e
 - alla presa delle cuffie sul dispositivo esterno.

↳ L'altoparlante passa automaticamente alla modalità Audio-in.
- 2 Riprodurre l'audio sul dispositivo esterno (fare riferimento al manuale dell'utente).



Regolazione del volume

Durante la riproduzione, premere più volte + o - per aumentare o diminuire il volume.

Suggerimento

- Per continuare ad aumentare o diminuire il volume, tenere premuto + o - per 2 secondi.

6 Informazioni sul prodotto



Nota

- Le informazioni relative al prodotto sono soggette a modifiche senza preavviso.

- Batteria	4 X 1,5 V LR6 AA
Consumo energetico durante il funzionamento	1,95 W
Dimensioni - Unità principale (L x A x P)	280 X 121 X 93 mm
Peso - Unità principale	1,3 kg

Specifiche

Amplificatore

Potenza totale in uscita	5 W
Rapporto segnale/rumore	> 67 dB
Ingresso audio	600 mV RMS 20 kohm

Bluetooth

Versione Bluetooth	V3.0
Profili supportati	HFP, A2DP, AVRCP
Portata	10 m (spazio libero)

Informazioni generali

Alimentazione

- Alimentazione CA (alimentatore)	Alimentatore A: Marca: PHILIPS; Modello: AS100-050-AE150; Ingresso: 100-240 V ~, 50/60 Hz, 0,5 A Uscita: 5 V = 1,5 A
	Alimentatore B: Marca: PHILIPS; Modello: SAW12-050-1500GD; Ingresso: 100-240 V ~, 50/60 Hz, 0,3 A Uscita: 5 V = 1,5 A

7 Risoluzione dei problemi



Avvertenza

- Non rimuovere il rivestimento del dispositivo per nessun motivo.

Al fine di mantenere valida la garanzia, non provare a riparare da soli il sistema. Se si verificano problemi quando si utilizza il dispositivo, consultare l'elenco riportato di seguito prima di richiedere l'assistenza. Se il problema persiste, consultare il sito Web di Philips (www.philips.com/support). Quando si contatta Philips, assicurarsi di avere il dispositivo nelle vicinanze e di disporre del numero di modello e del numero di serie.

Informazioni generali

Assenza di alimentazione

- Accertarsi che la spina di alimentazione CA dell'altoparlante sia collegata correttamente.
- Assicurarsi che venga erogata corrente dalla presa CA.
- Verificare che le batterie siano inserite correttamente.


Assenza di audio o audio scarso

- Regolare il volume sul prodotto.
- Regolare il volume sul dispositivo collegato.

Nessuna risposta dall'altoparlante.

- Riavviare l'altoparlante.

La spia a LED lampeggia in blu per 5 volte e l'altoparlante non risponde quando si preme un tasto.

- L'altoparlante è in modalità DEMO. Tenere premuto il tasto  per 15 secondi per uscire da questa modalità.

Informazioni sui dispositivi Bluetooth

Dopo aver connesso un dispositivo abilitato Bluetooth la qualità dell'audio è insoddisfacente.

- La ricezione Bluetooth è scarsa. Spostare il dispositivo avvicinandolo al prodotto o rimuovere eventuali ostacoli tra loro.
- Le batterie sono scariche. Sostituire le batterie.

Impossibile collegarsi al dispositivo.

- La funzione Bluetooth del dispositivo non è abilitata. Per informazioni sull'attivazione della funzione, fare riferimento al manuale dell'utente del dispositivo.
- Il prodotto è già connesso a un altro dispositivo abilitato Bluetooth. Disconnettere quel dispositivo e poi provare di nuovo.

Il dispositivo associato si connette e disconnette continuamente.

- La ricezione Bluetooth è scarsa. Spostare il dispositivo avvicinandolo al prodotto o rimuovere eventuali ostacoli tra loro.
- In alcuni dispositivi, la connessione Bluetooth viene disattivata automaticamente per aumentare la durata della batteria. Questo non indica un malfunzionamento del prodotto.

8 Avviso

Qualsiasi modifica o intervento su questo dispositivo, se non espressamente consentito da Gibson Innovations, può invalidare il diritto dell'utente all'uso dell'apparecchio.

Conformità

CE 0700

Con la presente, Gibson Innovations dichiara che questo prodotto è conforme ai requisiti essenziali e ad altre disposizioni correlate della Direttiva 1999/5/EC. La Dichiarazione di conformità è presente sul sito www.philips.com/support.

Salvaguardia dell'ambiente



Questo prodotto è stato progettato e realizzato con materiali e componenti di alta qualità, che possono essere riciclati e riutilizzati.



Quando su un prodotto si trova il simbolo del bidone dei rifiuti con una croce, significa che tale prodotto è soggetto alla Direttiva Europea 2002/96/CE.

Informarsi sul sistema di raccolta differenziata in vigore per i prodotti elettrici ed elettronici. Attenersi alle normative locali per lo smaltimento dei rifiuti e non gettare i vecchi prodotti nei normali rifiuti domestici. Il corretto smaltimento dei prodotti usati aiuta a prevenire l'inquinamento ambientale e possibili danni alla salute.



Il prodotto contiene batterie che rientrano nell'ambito della Direttiva Europea 2006/66/CE e non possono essere smaltite con i normali rifiuti domestici. Informarsi sui regolamenti locali per la raccolta differenziata delle batterie. Il corretto smaltimento delle batterie contribuisce a prevenire potenziali effetti negativi sull'ambiente e sulla salute.

Informazioni per il rispetto ambientale

L'uso di qualsiasi imballo non necessario è stato evitato. Si è cercato, inoltre, di semplificare la raccolta differenziata, usando per l'imballaggio tre materiali: cartone (scatola), polistirene espanso (materiale di separazione) e polietilene (sacchetti, schiuma protettiva).

Il sistema è composto da materiali che possono essere riciclati e riutilizzati purché il disassemblaggio venga effettuato da aziende specializzate. Attenersi alle norme locali in materia di riciclaggio di materiali per l'imballaggio, batterie usate e apparecchiature obsolete.

Avviso sul marchio

Bluetooth

Il marchio e i logo Bluetooth® sono marchi registrati di proprietà di Bluetooth SIG, Inc., pertanto l'utilizzo di tali marchi da parte di Gibson è consentito su licenza. Altri marchi e nomi di marchi appartengono ai rispettivi proprietari.



Specifications are subject to change without notice.

2015 © Gibson Innovations Limited. All rights reserved.

This product has been manufactured by, and is sold under the responsibility of Gibson Innovations Ltd., and Gibson Innovations Ltd. is the warrantor in relation to this product. Philips and the Philips Shield Emblem are registered trademarks of Koninklijke Philips N.V. and are used under license from Koninklijke Philips N.V.

BT3000_19_UM_V2.0

