

Завжди готові Вам допомогти

Зареєструйте свій вибір і отримайте підтримку тут:
www.philips.com/support

DTM3280



Посібник користувача

PHILIPS

Зміст

| | |
|-------------------------------|----|
| Заряджання iPod/iPhone/iPad | 18 |
| Встановлення iPod/iPhone/iPad | 18 |

1 Безпека 2

| | |
|-------------------------|---|
| Попереджувальні символи | 2 |
| Важливі заходи безпеки | 2 |
| Безпека слуху | 3 |

2 Примітка 5

| | |
|------------------------------|---|
| Відповідність стандартам | 5 |
| Турбота про довкілля | 5 |
| Інформація про торгові марки | 6 |
| Авторське право | 6 |

3 Музична мікросистема 7

| | |
|--------------------------------------|----|
| Вступ | 7 |
| Комплектація упаковки | 7 |
| Огляд головного блока | 8 |
| Огляд пульта дистанційного керування | 10 |

4 Перед використанням 12

| | |
|---|----|
| Під'єднання FM-антени | 12 |
| Під'єднання до джерела живлення | 12 |
| Встановлення батареї пульта дистанційного керування | 12 |

5 Початок роботи 13

| | |
|------------------------------------|----|
| Увімкнення | 13 |
| Налаштування годинника | 13 |
| Вибір джерела | 14 |
| Налаштування яскравості РК-дисплея | 14 |

6 Відтворення із жорсткого носія 15

| | |
|-------------------------------------|----|
| Відтворення дисків | 15 |
| Відтворення вмісту USB-накопичувача | 15 |
| Керування відтворенням | 16 |
| Програмування доріжок | 16 |

7 Використання док-станції 17

| | |
|---|----|
| Сумісні моделі iPod/iPhone/iPad | 17 |
| Прослуховування аудіо через док-станцію | 17 |

8 Відтворення вмісту пристрою Bluetooth 19

| | |
|-----------------------------------|----|
| Під'єднання пристрою Bluetooth | 19 |
| Від'єднання пристрою | 20 |
| Повторне під'єднання пристрою | 20 |
| Очищення історії з'єднання у пару | 20 |

9 Прослуховування FM-радіо 21

| | |
|---|----|
| Увімкнення FM-радіостанції | 21 |
| Автоматичне програмування радіостанцій | 21 |
| Програмування радіостанцій вручну | 21 |
| Увімкнення попередньо встановленої радіостанції | 22 |
| Відображення даних RDS | 22 |

10 Налаштування звуку 23

| | |
|--------------------------------------|----|
| Вибір попередньо встановленого звуку | 23 |
| Налаштування рівня гучності | 23 |
| Вимкнення звуку | 23 |

11 Інші функції 24

| | |
|--|----|
| Використання таймера будильника | 24 |
| Використання таймера вимкнення | 24 |
| Прослуховування музики, збереженої на зовнішньому пристрої | 25 |
| Прослуховування за допомогою навушників | 25 |
| Заряджання USB-пристрою | 25 |

12 Інформація про виріб 27

| | |
|--|----|
| Технічні характеристики | 27 |
| Відомості про можливості відтворення з USB-пристроїв | 28 |
| Підтримувані формати диска MP3 | 28 |
| Догляд | 28 |

13 Усунення несправностей 30

1 Безпека

Перед тим як використовувати цю музичну мікросистему, прочитайте та візьміть до уваги всі інструкції. Якщо пристрій буде пошкоджено внаслідок недотримання інструкцій, гарантійні зобов'язання не будуть застосовуватись.

Попереджувальні символи



Символ блискавки вказує на те, що всередині пристрою є неізолювані матеріали, які можуть спричинити ураження електричним струмом. Щоб унеможливити себе та інших користувачів пристрою, не розбирайте корпус.

Знак оклику вказує на функції, використовувати які слід лише після ретельного ознайомлення з відповідними інструкціями для уникнення проблем у роботі чи обслуговуванні пристрою.

ПОПЕРЕДЖЕННЯ. Щоб зменшити ризик ураження електричним струмом, пристрій слід оберегати від впливу дощу чи вологи, а також не ставити на нього посудини з рідиною, наприклад вази.

УВАГА! Щоб запобігти ураженню електричним струмом, повністю вставляйте штепсель у розетку. (Для регіонів, де використовуються штепсели з розрізненням полярності: щоб запобігти ураженню електричним струмом, вставляйте широкий контакт у широкий роз'єм).

Важливі заходи безпеки

Ризик ураження електричним струмом чи пожежі!

- Оберегайте виріб та аксесуари від дощу та води. Не ставте посудини з рідиною (наприклад, вази) поблизу пристрою. Якщо на виріб або всередину нього потрапить рідина, негайно від'єднайте виріб від розетки. Для перевірки виробу перед використанням зверніться до Центру обслуговування клієнтів.
- Не ставте виріб та аксесуари поблизу відкритого вогню або інших джерел тепла, також оберегайте від тривалого потрапляння прямих сонячних променів.
- Не вставляйте сторонні предмети у вентиляційні чи інші отвори виробу.
- Якщо для вимикання пристрою використовується штепсельна вилка або штепсель, слід стежити за його справністю.
- Перед грозою від'єднайте виріб від розетки.
- Коли від'єднуєте кабель живлення, завжди тягніть за штекер, а не за кабель.

Ризик короткого замикання або пожежі!

- Перед тим як під'єднувати виріб до розетки, перевірте, чи напруга в мережі відповідає значенню напруги, вказаному на задній панелі виробу. Ніколи не під'єднуйте виріб до розетки, якщо значення напруги відрізняються.
- Оберегайте пульт дистанційного керування і батареї від дощу, води, сонячних променів та надмірного тепла.
- Не докладайте зусиль, користуючись штепселем. Пошкоджений штепсель може стати причиною появи іскор або пожежі.

Ризик травмування користувача або пошкодження виробу!

- Використовуйте лише блоки живлення, вказані у посібнику користувача.

- Видиме і невидиме лазерне випромінювання у разі відкриття. Уникайте впливу променів.
- Не торкайтеся дискової оптичної лінзи всередині відділення для дисків.
- Не ставте виріб або інші предмети на кабелі живлення чи на інше електричне обладнання.
- Якщо виріб транспортувався за температури нижче 5°C, розпакуйте його і зачекайте, поки він нагріється до кімнатної температури, перш ніж підключати його до електромережі.

Ризик перегрівання!

- Не встановлюйте виріб у закритому просторі. Завжди залишайте не менше 10 см простору навколо виробу для забезпечення належної вентиляції.
- Слідкуйте, щоб занавіски або інші предмети не закривали вентиляційні отвори виробу.

Ризик отруєння і забруднення навколишнього середовища!

- Батарейку слід вийняти, якщо вона розрядилася або якщо Ви не плануєте користуватися пультом дистанційного керування тривалий час.
- Батарейки містять хімічні речовини, тому утилізуйте їх належним чином.



Попередження

- Ніколи не знімайте корпус виробу.
- Деталі цього виробу не можна змачувати.
- Ніколи не ставте виріб на інше електричне обладнання.
- Зберігайте виріб подалі від прямих сонячних променів, джерел відкритого вогню або тепла.
- Не дивіться на промені лазера всередині виробу.
- Слідкуйте за тим, щоб кабель живлення, штекер чи адаптер завжди можна було легко від'єднати від електромережі в разі потреби.

Безпека слуху



Вибирайте середній рівень гучності.

- Використання навушників із високим рівнем гучності може пошкодити слух. Цей виріб може передавати звук в таких діапазонах децибел, за яких людина може втратити слух, навіть якщо прослуховування триває менше хвилини. Вищий діапазон частот децибел призначено для тих, хто вже мав проблеми зі слухом.
- Звук може видаватися не таким, яким він є насправді. Із часом внаслідок прослуховування "прийнятного рівня" слух адаптується до вищої гучності звуку. Отже, після тривалого прослуховування "нормальна" гучність може видаватися високою і непринятною на слух. Щоб позбутися такого відчуття, вибирайте безпечний рівень гучності, поки слух не адаптується.

Щоб встановити безпечний рівень гучності:

- Встановіть регулятор гучності у положення низької гучності.
- Повільно збільшуйте рівень гучності, поки звук не буде прийнятним і не буде відтворюватися чітко та без спотворень.

Користуйтеся навушниками протягом розумних проміжків часу:

- Тривале прослуховування навіть із "безпечним" рівнем звуку може також призвести до втрати слуху.
- Помірковано використовуйте пристрій і прослуховуйте вміст із перервами.

Використовуючи навушники, дотримуйтеся поданих інструкцій.

- Прослуховуйте вміст із відповідною гучністю протягом розумних проміжків часу.
- Не змінюйте рівень гучності, поки слух не адаптується.

- Завжди вибирайте такий рівень гучності, щоб чути звуки довкола себе.
- У потенційно небезпечних ситуаціях слід користуватися навушниками з обережністю або тимчасово їх вимикати.



Примітка

- Табличка з даними знаходиться на задній панелі програвача.

2 Примітка

Внесення будь-яких змін чи модифікації цього пристрою, які не є позитивно схвалені компанією WOOX Innovations, можуть позбавити користувачів права користуватися цим пристроєм.

Відповідність стандартам

CE 0890

Цим повідомленням компанія WOOX Innovations стверджує, що цей виріб відповідає важливим вимогам та іншим відповідним умовам Директиви 1999/5/EC. Заяву про відповідність можна знайти на веб-сайті www.philips.com/support.

На виробі така етикетка:



Символ пристрою класу II:



пристрій КЛАСУ II з подвійною ізоляцією; захисне заземлення відсутнє.

Турбота про довкілля

Утилізація старого виробу і батареї



Виріб виготовлено з високоякісних матеріалів і компонентів, які можна переробити та використовувати повторно.



Цей символ на виробі означає, що цей виріб відповідає вимогам Директиви ЄС 2012/19/EU.



Цей символ означає, що виріб містить батареї, які відповідають вимогам Директиви ЄС 2013/56/EU і які не можна утилізувати зі звичайними побутовими відходами.

Дізнайтеся про місцеву систему розділеного збору електричних та електронних пристроїв і батарей. Дотримуйтеся місцевих правил і не утилізуйте цей виріб та батареї зі звичайними побутовими відходами.

Належна утилізація старих виробів і батарей допоможе запобігти негативному впливу на навколишнє середовище та здоров'я людей.

Виймання одноразових батарей

Як вийняти одноразові батареї, читайте в розділі про встановлення батарей.

Інформація про довкілля

Для упаковки виробу було використано лише потрібні матеріали. Ми подбали про те, щоб упаковку можна було легко розділити на три види матеріалу: картон (коробка), пінополістирол (амортизуючий матеріал) та поліетилен (пакети, захисний пінопластовий лист).

Система містить матеріали, які в розібраному вигляді можна здати на переробку та повторне використання у відповідний центр. Утилізуйте пакувальні матеріали, використані батареї та непотрібні пристрої відповідно до місцевих правових норм.

Інформація про торгові марки



Написи "Made for iPod", "Made for iPhone" та "Made for iPad" вказують на те, що електронний пристрій було спеціально розроблено для під'єднання до iPod, iPhone, або iPad відповідно і сертифіковано як такий, що відповідає стандартам корпорації Apple. Корпорація Apple не несе відповідальності за функціонування цього пристрою чи його відповідність стандартам безпеки та правовим нормам. Візьміть до уваги, що використання цього пристрою з iPod, iPhone чи iPad може вплинути на бездротове використання.

iPod та iPhone є товарними знаками корпорації Apple Inc., зареєстрованими у США та інших країнах. iPad є товарним знаком корпорації Apple Inc.

Bluetooth

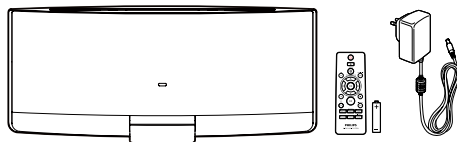
Словесний знак та логотипи Bluetooth® є зареєстрованими товарними знаками, які належать компанії Bluetooth SIG, Inc., і будь-яке використання цих знаків компанією WOOX Innovations відбувається згідно з ліцензією.

Авторське право

2014 © WOOX Innovations Limited. Усі права застережено.

Технічні характеристики виробів можуть бути змінені без попередження. Компанія WOOX залишає за собою право у будь-який момент змінювати вироби, не зобов'язуючись відповідним чином змінювати попередньо реалізовані вироби.

3 Музична мікросистема



Вітаємо вас із покупкою та ласкаво просимо до клубу Philips! Щоб у повній мірі скористатися підтримкою, яку пропонує компанія Philips, зареєструйте свій виріб на веб-сайті www.philips.com/welcome.

Якщо Ви звертатиметеся до Центру обслуговування клієнтів, Вас попросять назвати номер моделі та серійний номер цього пристрою. Номер моделі та серійний номер вказано на задній панелі пристрою. Запишіть тут цифри:

Номер моделі

Серійний номер

Вступ

За допомогою цього виробу можна:

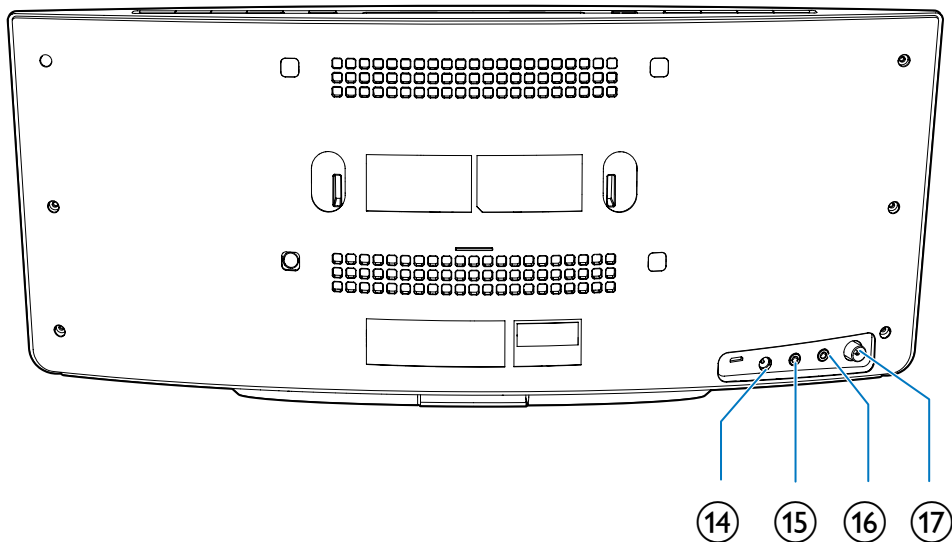
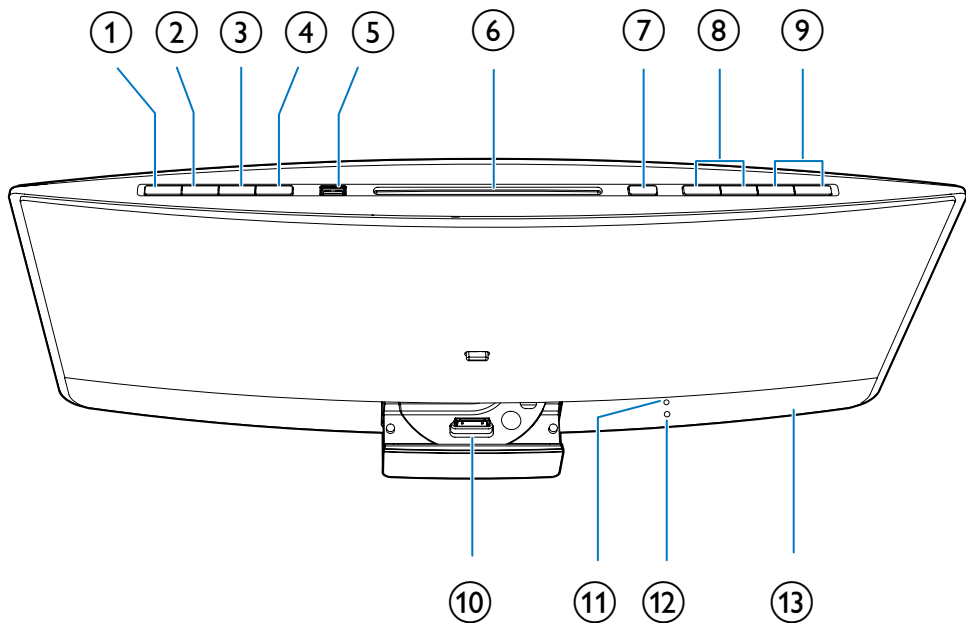
- слухати аудіо на дисках, USB-накопичувачах, iPod/iPhone/iPad, пристроях Bluetooth та інших зовнішніх пристроях;
- слухати FM-радіостанції.

Комплектація упаковки

Перевірте вміст упакування:

- Музична мікросистема
- Пульт дистанційного керування (з однією батареєю типу AAA)
- Адаптер змінного струму
- Комплект для монтування на стіні (2 дюбелі та 2 гвинти)
- FM-антена
- Інструкція з безпеки
- Короткий посібник користувача
- Інструкції щодо настінного кріплення

Огляд головного блока



① 

- Увімкнення виробу.
- Перемикання виробу в режим очікування з економією енергії Eco Power чи звичайний режим очікування.

② SOURCE

- Натисніть кілька разів для вибору джерела.

③ 

- Запуск, призупинення або відновлення відтворення.
- У режимі Bluetooth натисніть та утримуйте, щоб перейти в режим з'єднання в пару Bluetooth.

④ 

- Зупинка відтворення музики.
- Доступ до списку відтворення під'єданого до док-станції iPod/iPhone.
- У режимі Bluetooth натисніть та утримуйте протягом 7 секунд, щоб очистити інформацію про спарення Bluetooth.

⑤ 

- Під'єднання сумісного USB-накопичувача для відтворення музики.
- Під'єднання сумісного USB-пристрою для заряджання.

⑥ Відсік для диска

⑦ 

- Натискайте для виймання диска з відділення для дисків.

⑧ 

- Перехід до попередньої або наступної доріжки.
- Натискайте й утримуйте для пошуку в межах доріжки.
- Налаштуйте радіостанцію.

⑨ VOL+/VOL-

- Збільшення або зменшення рівня гучності.

⑩ Док-станція для iPod/iPhone/iPad

- Під'єднання до сумісного iPod/iPhone/iPad.

⑪ ІЧ-сенсор

- Отримання інфрачервоних сигналів з пульта дистанційного керування.

⑫ Індикатор

- Світиться червоним світлом, коли виріб перебуває у режимі очікування з економією енергії Eco Power.
- Блимає блакитним світлом, коли пристрій очікує на з'єднання у режимі Bluetooth.
- Починає світитися блакитним світлом постійно після з'єднання пристрою Bluetooth із виробом.

⑬ РК-екран

⑭ DC IN

- Під'єднання до адаптера змінного струму.

⑮ 

- Під'єднання до навушників з 3,5-мм роз'ємом.

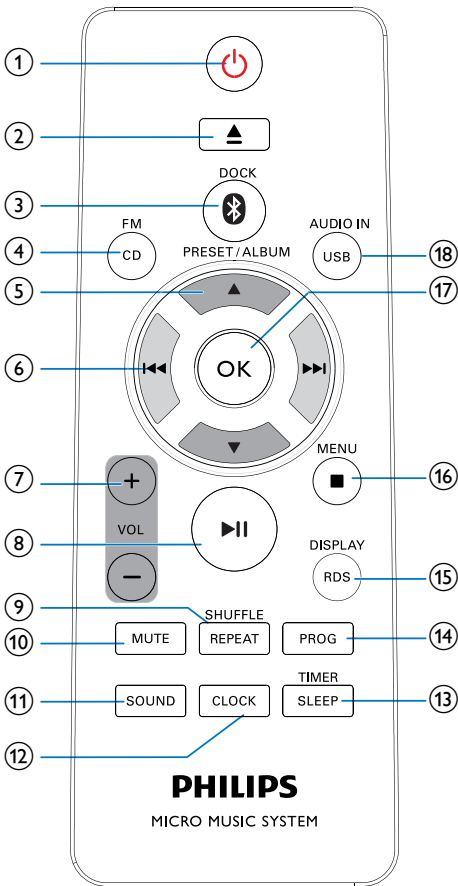
⑯ AUDIO IN



- З'єднання із вихідним аудіороз'ємом (зазвичай роз'ємом для навушників) зовнішнього пристрою.







⑰ FM ANT

- Під'єднання до FM-антени.

Огляд пульта дистанційного керування



- ① 
- Увімкнення виробу.
 - Перемикання виробу в режим очікування з економією енергії Eco Power чи звичайний режим очікування.
- ② 
- Виймання диска.

- ③  /DOCK
- Вибір пристрою Bluetooth.
 - Вибір iPod/iPhone/iPad.
- ④ FM/ CD
- Перемикання джерела на FM-приймач або диск у відділенні для дисків.
- ⑤ PRESET/ALBUM  / 
- Перехід до попереднього або наступного альбому.
 - Вибір попередньо встановленої радіостанції.
 - Навігація у списку відтворення iPod/iPhone.
- ⑥  / 
- Перехід до попередньої або наступної доріжки.
 - Натискайте й утримуйте для пошуку в межах доріжки.
 - Налаштуйте радіостанцію.
- ⑦ + VOL -
- Збільшення або зменшення рівня гучності.
- ⑧ 
- Запуск, призупинення або відновлення відтворення.
- ⑨ REPEAT/SHUFFLE
- Вибір режиму відтворення.
- ⑩ MUTE
- Вимкнення або відновлення звуку.
- ⑪ SOUND
- Вибір попередньо встановленого звукового ефекту.
- ⑫ CLOCK
- У звичайному режимі очікування натискайте й утримуйте, щоб почати налаштування годинника.
 - У робочому режимі натискайте для відображення годинника.
- ⑬ TIMER/SLEEP
- Налаштування таймера будильника.
 - Налаштування таймера вимкнення.

14 PROG

- Програмування радіостанцій.
- Програмування доріжок, збережених на диску або USB-накопичувачі.

15 DISPLAY/RDS

- У робочому режимі натискайте для переходу від одної доступної інформації до іншої.
- У звичайному режимі очікування натискайте й утримуйте для налаштування яскравості РК-дисплея.

16 ■ /MENU

- Зупинка відтворення музики.
- Доступ до списку відтворення iPod/iPhone (недоступно для iPod/iPhone із iOS 7.0 або вище).

17 OK

- Підтвердження поточного параметра.

18 USB/AUDIO IN

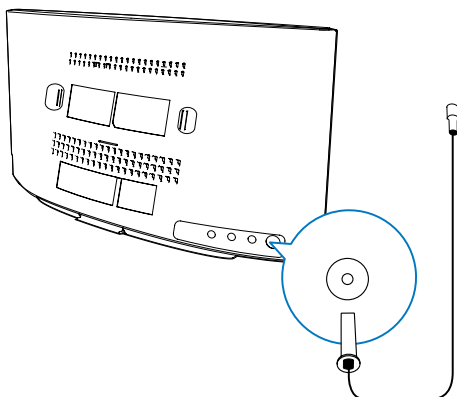
- Перемикання джерела на USB-накопичувач або вхідний аудіосигнал, який передається через роз'єм **AUDIO IN**.

4 Перед використанням

Під'єднання FM-антени

Примітка

- Для оптимального прийому сигналу розкладіть антену повністю і відрегулюйте її положення чи під'єднайте зовнішню антену.
- Цей виріб не підтримує прийому сигналів АМ-радіо (амплітудна модуляція).

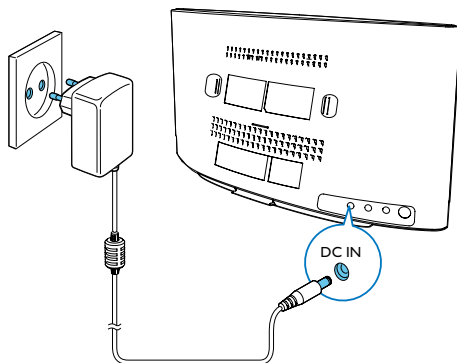


Під'єднайте FM-антену до виробу.


Під'єднання до джерела живлення

Примітка

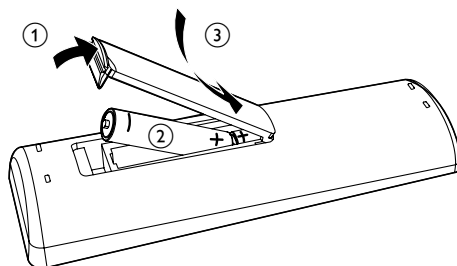
- Перед тим як під'єднувати кабель змінного струму, потрібно виконати всі інші під'єднання.



Під'єднайте адаптер змінного струму до:

- роз'єму **DC IN** на задній панелі та
 - мережі.
- ↳ Почне блимати індикація .

Встановлення батареї пульта дистанційного керування



- 1 Відкрийте батарейний відсік.
- 2 Вставте одну батарею AAA, враховуючи відповідні значення полярності (+/-).
- 3 Закрийте батарейний відсік.

5 Початок роботи

Увага!

- Невідповідне використання засобів керування, виконання налаштувань чи функцій без дотримання вказівок цього посібника може призвести до радіоактивного опромінення або спричинити виникнення небезпечних ситуацій.

Завжди виконуйте вказівки у цьому розділі із вказаною послідовністю.

Увімкнення

Натисніть Φ .

- ↳ Цей вибір перейде до останнього вибраного джерела.

Перемикання режимів

Автоматичне перемикання режимів

- Після цього вибір залишається неактивним протягом 15 хвилин, він автоматично переходить у звичайний режим очікування.
 - ↳ Відобразиться годинник.
 - ↳ Якщо годинник не налаштовано, блимає індикація $\dots\dots\dots$.
- Після цього вибір залишається у звичайному режимі очікування протягом 15 хвилин, він автоматично переходить у режим очікування з економією енергії Eco power.
 - ↳ З'являється напис **ECOPOWER**, після чого РК-екран гасне.
 - ↳ Світлодіодний індикатор біля РК-екрана засвітиться червоним світлом.

Перемикання режимів вручну

- Натисніть та утримуйте Φ , щоб переключити цей вибір:
 - з робочого режиму чи звичайного режиму очікування у режим очікування з економією енергії Eco Power; або
 - з режиму очікування з економією енергії Eco Power у звичайний режим очікування.
- Натисніть Φ , щоб переключити цей вибір:
 - з робочого режиму у звичайний режим очікування і навпаки; або
 - з режиму очікування з економією енергії Eco Power у робочий режим.

Налаштування годинника



Примітка

- Якщо під час налаштування протягом 90 секунд не виконати жодної дії, вибір вийде з режиму налаштування годинника без збереження попередніх операцій.

- 1 У режимі очікування натисніть та утримуйте **CLOCK**, щоб перейти в режим налаштування годинника.
 - ↳ З'явиться напис 24:00 або 12:00 .
- 2 Натисніть **+VOL** - або **◀◀/▶▶**, щоб вибрати 24:00 чи 12:00 , а тоді натисніть **CLOCK**.
 - 24:00 : 24-годинний формат часу
 - 12:00 : 12-годинний формат часу
 - ↳ Почнуть блимати цифри, що відповідають значенню години.
- 3 Натисніть **+VOL** -або **◀◀/▶▶**, щоб встановити годину, після чого натисніть **CLOCK**.
 - ↳ Почнуть блимати цифри, що відповідають значенню хвилин.
- 4 Натисніть **+VOL** - або **◀◀/▶▶**, щоб встановити хвилину, після чого натисніть **CLOCK**.

- 5 Натисніть **+VOL -** або **◀◀ / ▶▶**, щоб вибрати **SOURCE ON** чи **SOURCE OFF**, а тоді натисніть **CLOCK**.
- **SOURCE ON**: якщо налаштуватися на радіостанцію із RDS, яка передає сигнали часу, виріб автоматично синхронізує годинник зі станцією з RDS.
 - **SOURCE OFF**: автоматична синхронізація годинника не відбувається.
- ↳ З'явиться налаштований годинник.

Налаштування яскравості РК-дисплея

- 1 У звичайному режимі очікування натисніть та утримуйте **DISPLAY**, поки не з'явиться індикація **0 0 0** або **0 0 0**.
- 2 Натисніть **VOL +/-** або **▲ / ▼**, щоб вибрати **0 0 0**, **0 0 2** або **0 0 3**.

Вибір джерела

Щоб вибрати джерело, на виробі кілька разів натисніть **SOURCE**.

- **DOCK**: список відтворення на під'єднаному iPhone/iPod/iPad
- **AUDIO IN**: аудіо, яке надходить через роз'єм **AUDIO IN**
- **DISC**: диск у відділенні для дисків
- **USB**: файли формату .mp3, збережені на під'єднаному USB-накопичувачі
- **TUNER**: FM-приймач
- **BT**: відтворення аудіо з пристроїв Bluetooth

Для вибору джерела можна також натиснути кнопки вибору джерела на пульті дистанційного керування.

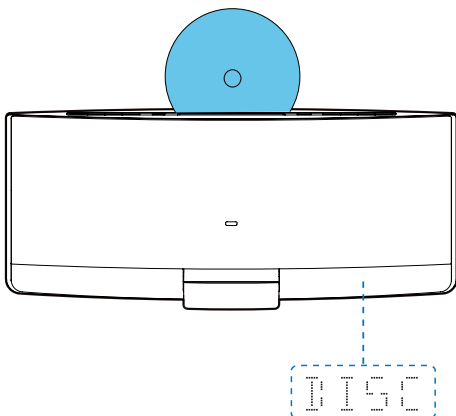
- **FM/CD**: FM-приймач або диск у відділенні для дисків
- ***/DOCK**: список відтворення на під'єднаному iPhone/iPod/iPad або пристрої Bluetooth
- **AUDIO IN/USB**: аудіо, яке надходить через роз'єм **AUDIO IN**, або файли формату .mp3, збережені на під'єднаному USB-накопичувачі

6 Відтворення із жорсткого носія

Відтворення дисків

Примітка

- Перевірте, чи диск містить відтворюваний аудіовміст.



- 1 Натисніть **CD** або **SOURCE**, щоб перемкнути джерело в режим **DISC**.
- 2 Вставте диск у відділення для дисків написом до себе.
 - ↳ Відтворення розпочнеться автоматично через кілька секунд.
 - ↳ Якщо відтворення не починається автоматично, натисніть **▶||**.

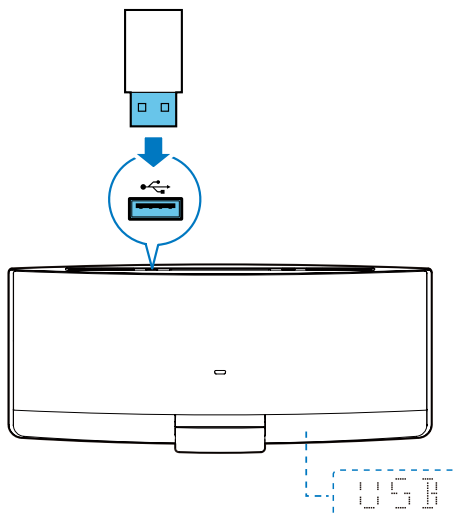
Відтворення вмісту USB-накопичувача

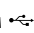
За допомогою цього виробу можна відтворювати файли .mp3, збережені на сумісному USB-накопичувачі.

- флеш-накопичувач;
- пристрій зчитування карт пам'яті;
- жорсткий диск (цей виріб розпізнає лише портативні жорсткі диски з USB-живленням струмом не більше 500 мА).

Примітка

- Компанія WOOX Innovations не гарантує функціональної сумісності з усіма USB-накопичувачами.
- Файлова система NTFS (New Technology File System) не підтримується.



- 1 Вставте USB-накопичувач у роз'єм .
- 2 Натисніть **USB** або **SOURCE**, щоб перемкнути джерело в режим **USB**.
 - ↳ Відтворення розпочнеться автоматично.

Якщо відтворення не розпочинається автоматично, виконайте подані далі дії.

- 1 Натисніть ▲ / ▼, щоб вибрати папку.
- 2 Натисніть I◀◀ / ▶▶I, щоб вибрати файл.
- 3 Для відтворення натисніть ▶II.

Керування відтворенням

Для керування відтворенням дотримуйтеся поданих нижче вказівок.

| Кнопки | Функції |
|-----------|---|
| ▶II | Призупинення або відновлення відтворення. |
| ■ | Зупинка відтворення. |
| I◀◀ / ▶▶I | Перехід до попередньої або наступної доріжки. |
| I◀◀ / ▶▶I | Натисніть та утримуйте для прокручування доріжки назад або швидко вперед. |
| ▲ / ▼ | Перехід до попереднього або наступного альбому за наявності одного чи кількох альбомів. |

| | |
|-----------------------|--|
| REPEAT/SHUFFLE | Вибір доступного режиму відтворення. <ul style="list-style-type: none">• REP ONE: повторюване відтворення поточної доріжки• REP ALL: повторюване відтворення усіх доріжок• REP ALB: повторюване відтворення поточної папки• SHUF ON: довільне відтворення доріжок<ul style="list-style-type: none">• Для відтворення доріжок у заданій послідовності натискайте, поки не зникнуть написи REP та SHUF. |
|-----------------------|--|

Програмування доріжок

Можна запрограмувати до 20 доріжок.

- 1 Коли не відтворюється жодна доріжка, натисніть **PROG**.
 - ↳ На дисплеї почне блимати номер поточної доріжки.
- 2 Натисніть I◀◀ / ▶▶I, щоб вибрати номер доріжки.
- 3 Щоб підтвердити, натисніть **PROG**.
- 4 Щоб запрограмувати інші доріжки, повторіть кроки 2 та 3.
- 5 Щоб відтворити запрограмовані доріжки, натисніть ▶II.
 - Щоб видалити програму, натисніть ■ двічі.

7 Використання док-станції

За допомогою цього виробу можна слухати аудіо з iPod/iPhone/iPad.

Примітка

- Аудіо не відтворюється через роз'єм для навушників під'єданого iPod/iPhone/iPad.

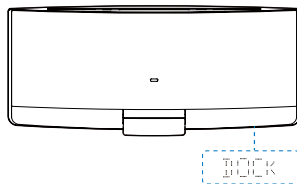
Сумісні моделі iPod/iPhone/iPad

Цей виріб підтримує подані далі моделі iPod, iPhone та iPad.

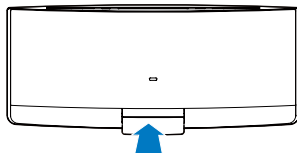
- iPod nano (2-е, 3-є, 4-е, 5-е, 6-е та 7-е покоління)
- iPod touch (1-е, 2-е, 3-є, 4-е та 5-е покоління)
- iPod classic
- iPhone 5/5S
- iPhone 4/4S
- iPhone 3GS
- iPhone 3G
- iPhone
- iPad mini
- iPad air
- iPad 4-е покоління
- iPad 3-є покоління
- iPad 2
- iPad

Прослуховування аудіо через док-станцію

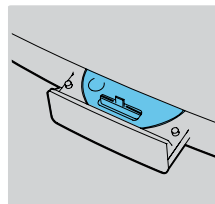
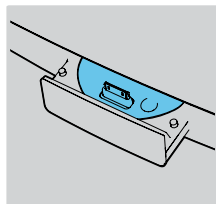
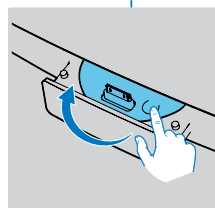
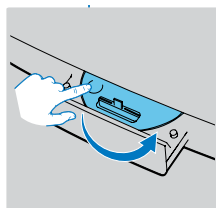
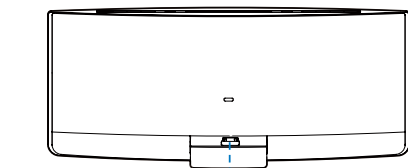
- 1 Натисніть **DOCK** або **SOURCE**, щоб перемкнути джерело в режим **iPOD / iPHONE / iPAD**.



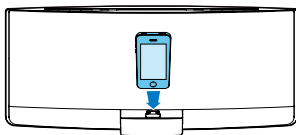
- 2 Вийміть док-станцію.



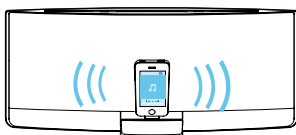
- 3 Поверніть лоток док-станції, щоб вибрати роз'єм, який підходить для iPod/iPhone/iPad.



- 4 Під'єднайте iPod/iPhone/iPad до док-станції.
↳ Після розпізнавання iPod/iPhone/iPad починається заряджання.



- 5 Відтворіть доріжку на iPod/iPhone/iPad.



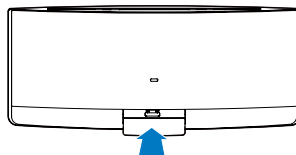
| Кнопки | Функції |
|---------|---|
| ▶ | Запуск, призупинення або відновлення відтворення. |
| MENU/ ■ | Доступ до списку відтворення iPod/iPhone (недоступно для iPod/iPhone із iOS 7.0 або вище). |
| ▲ / ▼ | Навігація у списку відтворення iPod/iPhone. |
| ◀◀ / ▶▶ | Перехід до попередньої/ наступної доріжки. Натисніть та утримуйте для прокручування доріжки назад або швидко вперед. |

Встановлення iPod/iPhone/iPad

Примітка

- Існує ризик пошкодження док-станції чи iPod/iPhone/iPad: не крутіть і не струшуйте iPod/iPhone/iPad під час виймання.

- 1 Вийміть iPod/iPhone/iPad із док-станції.
- 2 Натисніть досередини, щоб заховати док-станцію.



Заряджання iPod/iPhone/iPad

Заряджання починається після встановлення iPod/iPhone/iPad у док-станцію і його розпізнавання.

8 Відтворення вмісту пристрою Bluetooth

За допомогою цього гучномовця можна слухати вміст пристрою Bluetooth.

Примітка

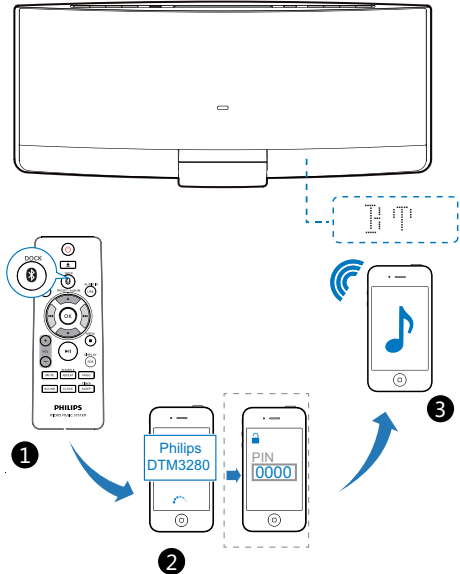
- Компанія WOXX Innovations не гарантує функціональної сумісності з усіма пристроями Bluetooth.
- Перш ніж під'єднати пристрій Bluetooth до цього пристрою, ознайомтеся із можливостями Bluetooth пристрою.
- Пристрій повинен мати увімкнену функцію Bluetooth і бути видимим для усіх інших пристроїв Bluetooth.
- Тримайте цей пристрій подалі від інших електропристроїв, які можуть створювати перешкоди.
- Робочий діапазон між цим виробом і пристроєм Bluetooth становить приблизно 10 метрів.
- Будь-яка перешкода між цим пристроєм та іншим пристроєм може зменшити робочий діапазон.

Під'єднання пристрою Bluetooth

- 1 Кілька разів посліть натисніть **SOURCE** на гучномовці або натисніть на пульті дистанційного керування ***/DOCK**, щоб вибрати Bluetooth як джерело сигналу.
- 2 Увімкніть функцію Bluetooth на пристрої Bluetooth (див. посібник користувача пристрою).
- 3 Виберіть на пристрої **"PHILIPS DTM3280"** для з'єднання у пару.
↳ Після успішного з'єднання індикатор Bluetooth засвітиться синім світлом.

- Для деяких пристроїв, можливо, потрібно буде ввести "0000" як пароль з'єднання у пару.

- 4 Розпочніть відтворення музики на пристрої Bluetooth.



- Натисніть та утримуйте **▶||**, щоб знову перейти у режим з'єднання в пару Bluetooth, якщо протягом 5 хвилин не було підключено жодного пристрою Bluetooth.
↳ Індикатор Bluetooth блимає блакитним світлом на частоті 4 Гц.

Порада

- У разі перемикання гучномовця із пристрою Bluetooth на інше джерело під'єднаний пристрій Bluetooth від'єднується автоматично.

Індикатор Bluetooth

Світлодіодний індикатор Bluetooth повідомляє про стан з'єднання Bluetooth.

| Індикатор | Під'єднання Bluetooth |
|--------------------------------------|--|
| Блимає синім світлом на частоті 1 Гц | Під'єднання до спареного пристрою або з'єднання Bluetooth відключено |
| Блимає синім світлом на частоті 4 Гц | Очікування з'єднання в пару |
| Постійно світиться синім | Під'єднано |

Увімкнення відтворення музики

Виріб можна під'єднати щонайбільше до 3 пристроїв Bluetooth одночасно.

- Коли на новому підключеному пристрої почеться відтворення, відтворення музики увімкнеться автоматично.
- Коли на новому підключеному пристрої почеться відтворення, відтворення музики на попередньому пристрої призупиниться.

Під'єднання четвертого пристрою Bluetooth

Якщо потрібно під'єднати четвертий пристрій, виконайте такі дії:

- Натисніть ►|| на гучномовці, щоб перейти в режим з'єднання в пару Bluetooth.
 - ↳ Раніше під'єднані пристрої, що перебувають у стані бездіяльності, буде від'єднано.
- Вимкніть функцію Bluetooth на одному з трьох під'єднаних пристроїв та почніть під'єднання четвертого пристрою Bluetooth вручну.

Від'єднання пристрою

Вимкніть з'єднання Bluetooth із цим виробом зі свого мобільного пристрою.

Повторне під'єднання пристрою

- Для з'єданого в пару пристрою Bluetooth, на якому увімкнено функцію автоматичного повторного під'єднання: цей виріб під'єднується до нього знову після його виявлення.
- Для з'єданого в пару пристрою Bluetooth, який не підтримує функції автоматичного повторного під'єднання: під'єднайте його до цього виробу вручну.

Очищення історії з'єднання у пару

Натисніть та утримуйте кнопку ■ на виробі протягом 7 секунд.

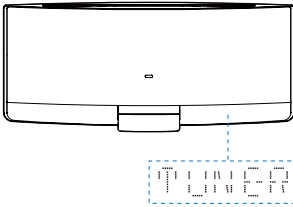
- Після очищення історії з'єднання в пару Bluetooth на екрані відобразиться індикація CLR.

9 Прослуховування FM-радіо

Увімкнення FM-радіостанції

Примітка

- Потрібно під'єднати та повністю розкласти FM-антену.



- 1 Кілька разів натисніть **FM** або **SOURCE**, щоб переключити джерело в режим **TUNER**.
- 2 Натисніть та утримуйте **◀◀ / ▶▶**, поки не почне змінюватися частота.
 - ↳ Виріб автоматично налаштується на попередню чи наступну станцію з хорошим прийомом сигналу.
 - Щоб налаштувати станцію з певною частотою, натискайте **◀◀ / ▶▶**, поки не з'явиться її частота.

Порада

- У режимі FM-радіо можна натиснути **▶||** для перемикання між стерео- та монозвуком.

Автоматичне програмування радіостанцій

Примітка

- Можна запрограмувати не більше 20 радіостанцій.

Натисніть та утримуйте **PROG**, поки не почне змінюватися частота.

- ↳ Усі доступні радіостанції програмуються у порядку, що залежить від потужності прийому сигналу.
- ↳ Перша запрограмована радіостанція транслюється автоматично.

Програмування радіостанцій вручну

Примітка

- Можна запрограмувати не більше 20 радіостанцій.
- Щоб замінити запрограмовану радіостанцію іншою радіостанцією, збережіть її під цим порядковим номером.

- 1 Налаштування радіостанції.
- 2 Щоб розпочати програмування, натисніть **PROG**.
 - ↳ Почне блимати порядковий номер.
- 3 Натисніть **▲ / ▼**, щоб вибрати порядковий номер від 1 до 20 для цієї радіостанції, і натисніть **PROG** для підтвердження.
 - ↳ З'явиться попередньо встановлений порядковий номер і частота цієї радіостанції.
- 4 Щоб запрограмувати інші радіостанції, повторіть кроки 1–3.

Увімкнення попередньо встановленої радіостанції

Натисніть ▲ / ▼, щоб вибрати порядковий номер попередньо встановленої радіостанції.

Відображення даних RDS

RDS (Radio Data System – система передачі даних) – послуга, яка дозволяє FM-станціям відображати додаткову інформацію. Якщо налаштувати на станцію із RDS, з'являється піктограма RDS.

- 1 Налаштуйте на станцію із RDS.
- 2 Кілька разів натисніть **RDS** для перегляду такої інформації (за наявності):
 - ↳ Код відображення програми, яка відтворюється у системі RDS
 - ↳ Тип програми, наприклад **[NEWS]** (новини), **[SPORT]** (спорт), **[POP M]** (поп-музика);
 - ↳ Текстове радіоповідомлення
 - ↳ Час

10 Налаштування звуку

Подані нижче принципи роботи стосуються усіх підтримуваних носіїв.

Вибір попередньо встановленого звуку

Щоб вибрати попередньо встановлений звуковий ефект, кілька разів натисніть **SOUND**.

- **[BALANCED]** (збалансований)
- **[WARM]** (теплий)
- **[BRIGHT]** (яскравий)
- **[CLEAR]** (чіткий)
- **[POWERFUL]** (потужний)

Налаштування рівня гучності

- На пульті дистанційного керування кілька разів натисніть **VOL +/-**.
- На головному блоці кілька разів натисніть **VOL+/VOL-**.

Вимкнення звуку

- Для вимкнення чи увімкнення звуку натискайте **MUTE**.

11 Інші функції

Використання таймера будильника

Цей вибір можна використовувати як будильник. Джерелом сигналу будильника може бути диск, бібліотека iPod/iPhone/iPad, FM-радіостанція чи файли формату .mp3, збережені на USB-накопичувачі.

Примітка

- Годинник повинен показувати правильний час.
- Якщо вибране джерело сигналу будильника недоступне, цей вибір автоматично переходить у режим FM-радіо.

- 1 У звичайному режимі очікування натисніть та утримуйте **SLEEP/TIMER**.
↳ З'явиться час будильника із цифрами, які позначають годину та блимають.
↳ Відобразиться **TIMER**.
- 2 Кілька разів натисніть **+VOL -** або **◀◀** / **▶▶**, щоб встановити годину, після чого натисніть **SLEEP/TIMER**, щоб підтвердити.
↳ Почнуть блимати цифри, що відповідають значенню хвилин.
- 3 Натисніть **+VOL -** або **◀◀** / **▶▶**, щоб встановити хвилину, після чого натисніть **SLEEP/TIMER** для підтвердження.
↳ Почне блимати назва джерела сигналу будильника.
- 4 Натисніть **+VOL -** або **◀◀** / **▶▶**, щоб вибрати джерело сигналу будильника.
- 5 Для підтвердження натисніть **SLEEP/TIMER**.
↳ Почне блимати напис **VOL XX** (XX вказує на рівень гучності сигналу будильника).

- 6 Натисніть **+VOL -**, щоб налаштувати гучність будильника, після чого натисніть **SLEEP/TIMER** для підтвердження.

Вимкнення/увімкнення таймера будильника

- У режимі очікування натисніть **SLEEP/TIMER**.
- ↳ Якщо зникає напис **TIMER**, таймер будильника вимкнено.
 - ↳ Якщо відображається напис **TIMER**, таймер будильника ввімкнено.

Вимкнення будильника

Коли будильник дзвонить, натисніть **⏏** або **SLEEP/TIMER**, щоб вимкнути його.

Примітка

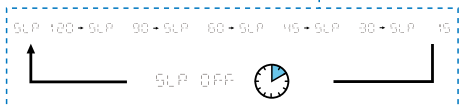
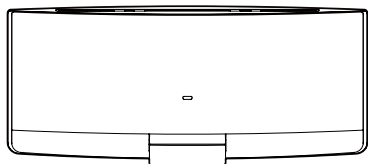
- Якщо будильник не вимкнути, він дзвонитиме 30 хвилин, після чого вибір автоматично перейде у звичайний режим очікування.

Використання таймера вимкнення

Можна налаштувати період часу, після закінчення якого вибір автоматично переходить у звичайний режим очікування.

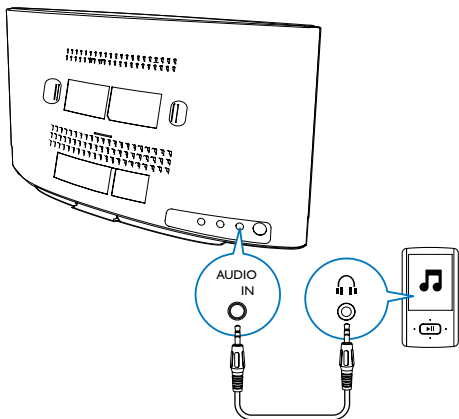
Щоб вибрати попередньо встановлений період часу (120, 90, 60, 45, 30 або 15 хвилин), у робочому режимі кілька разів натисніть **SLEEP/TIMER**.

- ↳ Після увімкнення таймера вимкнення з'явиться індикація **SLEEP**.
- Щоб вимкнути таймер вимкнення, натискайте **SLEEP/TIMER**, поки не з'явиться напис **SLEEP OFF**.



Прослуховування музики, збереженої на зовнішньому пристрої


За допомогою цього виробу можна також прослуховувати записи із зовнішнього аудіопристрою, наприклад MP3-програвача.



- 1 Натисніть **AUDIO IN** або **SOURCE**, щоб перемкнути джерело в режим **AUDIO IN**.
- 2 Під'єднайте вхідний аудіокабель із 3,5-мм штекером на обох кінцях до:
 - роз'єму **AUDIO IN** на задній панелі цього виробу;
 - роз'єму для навушників на зовнішньому пристрої.

- 3 Увімкніть відтворення аудіо на зовнішньому пристрої (див. його посібник користувача).

Прослуховування за допомогою навушників

Вставте штекер навушників у роз'єм  на передній панелі головного блока.

Примітка

- У разі прослуховування вмісту зі вставленого в док-станцію пристрою iPod/iPhone/iPad аудіосигнал не відтворюється через роз'єм для навушників. Слухайте аудіо за допомогою гучномовців.

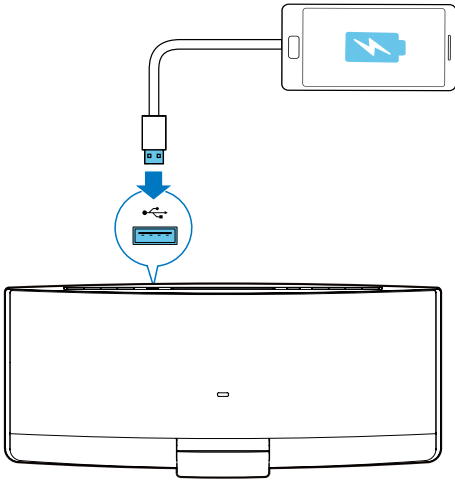
Заряджання USB-пристрою

За допомогою цього виробу можна заряджати USB-пристрій, наприклад смартфон.

Примітка

- Вихідна напруга через USB-роз'єм – 5 В, а вихідний струм – 0,5 А.
- Компанія WOOX Innovations не гарантує функціональної сумісності з усіма USB-пристроями.
- Пристрої Apple можна заряджати через роз'єм USB лише коли виріб перебуває у режимі USB.

Під'єднайте USB-пристрій до цього виробу за допомогою USB-кабелю.



12 Інформація про виріб



Примітка

- Інформація про виріб може бути змінена без попередження.

Технічні характеристики

Загальна інформація

| | |
|-------------------------|--|
| Адаптер змінного струму | Модель: AS450-150-AE300 (Philips) Вхід: 100–240 В змінного струму, 50/60 Гц, 1,2 А Вихід: 15 В \equiv 3,0 А Стандарт безпеки: EN60065 |
|-------------------------|--|

| | |
|--|-------|
| Споживання електроенергії під час експлуатації | 25 Вт |
|--|-------|

| | |
|--|---------------|
| Енергоспоживання у режимі очікування з економією енергії Eco Power | $\leq 0,5$ Вт |
|--|---------------|

| | |
|---------------------|-----------------|
| Пряме USB-з'єднання | Версія 1.1, 2.0 |
|---------------------|-----------------|

| | |
|-------------------------------|---------------------|
| Макс. навантаження USB-виходу | 5 В \equiv 500 мА |
|-------------------------------|---------------------|

| | |
|------------------------------------|--------------------|
| Розміри: головний блок (Ш x В x Г) | 520 x 223 x 101 мм |
|------------------------------------|--------------------|

| | |
|-----------------|--------|
| Вага | |
| – З упакованням | 4,1 кг |
| – Головний блок | 2,7 кг |

Підсилювач

| | |
|--------------------------------|----------------------|
| Максимальна вихідна потужність | 2 x 20 Вт |
| Частота відповіді | 60 Гц – 16 кГц |
| Співвідношення "сигнал-шум" | ≥ 60 дБ (А) |
| AУДІОВХІД | 650 мВ RMS 20 кОм |

Диск

| | |
|------------------------------------|----------------------------|
| Тип лазера | Напівпровідник |
| Діаметр диска | 12 см |
| Підтримувані диски | CD-DA, CD-R, CD-RW, MP3-CD |
| Цифроаналоговий перетворювач аудіо | 24 біт, 44,1 кГц |
| Повне гармонійне викривлення | $< 1,5$ % (1 кГц) |
| Частота відповіді | 60 Гц – 16 кГц (44,1 кГц) |
| Співвідношення "сигнал-шум" | > 55 дБ |

Радіоприймач (FM)

| | |
|---|------------------|
| Діапазон налаштування | FM: 87,5-108 МГц |
| Налаштування частоти | 50 кГц |
| Чутливість | |
| - Моно, співвідношення "сигнал-шум" 26 дБ | < 22 дБf |
| - Stereo, співвідношення "сигнал-шум" 46 дБ | < 43 дБf |
| Вибірковість пошуку | > 28 дБf |
| Повне гармонійне викривлення | < 3 % |
| Співвідношення "сигнал-шум" | > 55 дБ |

Bluetooth

| | |
|------------------------------|-------------------------------|
| Версія Bluetooth | V3.0 |
| Частотний діапазон Bluetooth | 2,402–2,480 ГГц, діапазон ISM |
| Діапазон Bluetooth | 10 м (вільного простору) |

Відомості про можливості відтворення з USB-пристроїв

Сумісні USB-пристрої:

- флеш-накопичувачі USB (USB 2.0 або USB1.1);
- програвачі з флеш-пам'яттю USB (USB 2.0 або USB1.1);
- карти пам'яті (за наявності додаткового пристрою для зчитування карт пам'яті).

Формати, що підтримуються:

- Формат USB або файлової пам'яті FAT12, FAT16, FAT32 (розмір сектора: 512 байт).
- Швидкість передачі даних MP3: 32–320 кбіт/с та змінна швидкість передачі даних.
- Максимально дозволене вкладення каталогів до 8 рівнів.
- Кількість альбомів/папок: максимум 999.
- Кількість доріжок/записів: максимум 999.
- Теги ID3 v2.0 або пізнішої версії.
- Імена файлів у кодуванні Unicode UTF8 (максимальна довжина: 128 байт)

Непідтримувані формати:

- Порожні альбоми: порожнім альбомом вважається той, який не містить файлів .mp3. Такий альбом не буде відобразитися на дисплеї.
- Файли непідтримуваних форматів пропускаються. Наприклад, документи Word (.doc) або файли MP3 з розширенням .dlf ігноруються і не відтворюються програвачем.
- Аудіофайли AAC, WAV, PCM.

Підтримувані формати диска MP3

- ISO9660, Joliet
- Максимальна кількість доріжок/файлів: 999 (залежно від довжини назви файлу)
- Максимальна кількість альбомів: 99
- Підтримувана частота дискретизації: 32 кГц, 44,1 кГц, 48 кГц
- Підтримувана швидкість передачі даних: 32-320 кбіт/с, змінна швидкість передачі даних

Догляд

Чищення корпусу

- Чистіть корпус м'якою ганчіркою, трохи змоченою м'яким засобом для чищення. Не використовуйте засобів для чищення із вмістом спирту, денатурату чи абразивних речовин.

Догляд за дисками

- Чистіть диски ганчіркою для чищення. Витирайте їх від центру до країв.



- Не користуйтеся розчинними засобами (наприклад, бензолом, розчинником), очищувальними засобами або антистатичними аерозолями, доступними на ринку.

Чищення дискової лінзи

- Після тривалого використання дискова лінза може забруднитися. Для забезпечення якісного відтворення чистіть дискову лінзу засобом для чищення дискових лінз Philips чи будь-яким іншим засобом для чищення, доступним на ринку. Дотримуйтесь інструкцій, які додаються до засобу для чищення.

13 Усунення несправностей



Попередження

- Ніколи не знімайте корпус виробу.

Щоб зберегти дію гарантії, ніколи не намагайтеся самостійно ремонтувати пристрій.

Якщо під час використання пристрою виникають певні проблеми, перш ніж звертатися до центру обслуговування, скористайтеся наведеними нижче порадами. Якщо це не вирішить проблему, відвідайте веб-сайт компанії Philips (www.philips.com/support). Коли Ви звертаєтесь до Центру обслуговування клієнтів, виріб, номер моделі та серійний номер мають бути під руками.

Відсутнє живлення

- Перевірте, чи кабель змінного струму пристрою вставлено в розетку належним чином.
- Перевірте живлення розетки.
- Для економії енергії пристрій автоматично вимикається через 15 хвилин після закінчення відтворення доріжки, якщо не виконується жодних операцій.

Немає звуку або низька якість звуку

- Налаштуйте гучність.
- Від'єднайте навушники.
- Перевірте, чи гучномовці під'єднано належним чином.
- Перевірте, чи затиснено оголені дроти гучномовців.

Пристрій не працює

- Від'єднайте та під'єднайте штекер змінного струму, після чого увімкніть пристрій знову.
- Для економії енергії пристрій автоматично вимикається через 15 хвилин після закінчення відтворення

доріжки, якщо не виконується жодних операцій.

Пульт дистанційного керування не працює

- Перед тим як натиснути будь-яку кнопку вибору функції, спочатку виберіть відповідне джерело за допомогою пульта дистанційного керування, а не головного блока.
- Скоротіть відстань між пультом дистанційного керування і пристроєм.
- Встановіть батареї, правильно розміщуючи полюси (знаки "+" / "-").
- Замініть батареї.
- Спрямуйте пульт дистанційного керування на приймач на передній панелі пристрою.

Диска не знайдено

- Вставте диск.
- Перевірте, чи диск вставлено написом догори.
- Зачекайте, поки з лінзи не зникне волога.
- Замініть або почистіть диск.
- Використовуйте фіналізований компакт-диск або диск відповідного формату.

Деякі файли на USB-накопичувачі не відображаються

- Перевищено максимально дозволувану кількість папок або файлів на USB-накопичувачі. Це не є ознакою збою у роботі пристрою.
- Формати цих файлів не підтримуються.

USB-пристрій не підтримується

- Цей USB-накопичувач несумісний із пристроєм. Спробуйте підключити інший пристрій або карту.

Поганий радіосигнал

- Перемістіть пристрій подальше від телевізора або відеомагнітофона.
- Розкладіть FM-антену повністю.

Таймер не працює

- Налаштуйте годинник належним чином.
- Увімкніть таймер.

Видалено налаштування годинника/таймера



Specifications are subject to change without notice.

2014 © WOOX Innovations Limited.

All rights reserved.

Philips and the Philips' Shield Emblem are registered trademarks of Koninklijke Philips N.V. and are used by WOOX Innovations Limited under license from Koninklijke Philips N.V.

DTM3280_12_UM_V1.0

