

PHILIPS

Mikro muzički sistem

4000 Series

TAM4505

Korisnički priručnik



Registrujte svoj proizvod i potražite podršku na
www.philips.com/support

Sadržaj

1	Važno	2	7	Druge funkcije	15
	Sigurnost	2		Podesite tajmer alarma	15
	Obavijest	2		Podesite tajmer za mirovanje	15
	Izjava o usklađenosti	3		Slušajte eksterni uređaj	15
				Napunite svoje uređaje	16
2	Vaš mikro muzički sistem	4	8	Informacije o proizvodu	17
	Uvod	4		Informacije o USB	
	Šta je u kutiji	4		reprodukovanju	17
	Pregled glavne jedinice	5		Podržani diskovi MP3 formata	18
	Pregled daljinskog upravljača	6	9	Rješavanje problema	18
3	Započnite	8			
	Priključite zvučnike	8			
	Priključite radio antenu	8			
	Priključite napajanje	8			
	Pripremite daljinski upravljač	9			
	Uključivanje	9			
	Podesite sat	9			
4	Reprodukovanje	10			
	Reprodukujte sa diska	10			
	Reprodukujte sa USB-a	10			
	Upravlajte reprodukcijom	10			
	Preskočite numere	11			
	Programirajte numere	11			
	Reprodukujte sa uređaja na kojem je omogućen Bluetooth	11			
5	Slušajte radio	12			
	Slušajte DAB+ radio	12			
	Slušajte FM radio	13			
6	Podesite zvuk	14			
	Podesite jačinu zvuka	14			
	Mutirajte zvuk	14			

1 Važno

Sigurnost



Ova „munja“ označava da neizolovani materijal unutar uređaja može prouzrokovati strujni udar. Nemojte uklanjati poklopce radi sigurnosti svih osoba u vašem domaćinstvu. „Uzvičnik“ skreće pažnju na karakteristike za koje biste trebali pažljivo pročitati priloženu literaturu za sprječavanje problema pri radu i održavanju.

UPOZORENJE: Kako bi se smanjio rizik od strujnog udara, uređaj ne treba izlagati kiši ili vlazi i na uređaj ne treba stavljati predmete napunjene tekućinom, poput vaza.

OPREZ: Kako biste spriječili strujni udar, umetnite utikač u potpunosti. (Za područja sa polarizovanim utikačima: Za sprječavanje strujnog udara, umetnite široku oštricu u široki utor.)

Upozorenje

- Nikada ne uklanjajte kućište ovog aparata.
 - Nikada ne podmazujte nijedan dio ovog aparata.
 - Nikada ne gledajte u lasersku zraku unutar aparata.
 - Nikada ne postavljajte ovaj aparat na drugu električnu opremu.
 - Držite ovaj aparat daleko od izravne sunčeve svjetlosti, otvorenog plamena ili vrućine.
 - Osigurajte da uvijek imate jednostavan pristup kablu za napajanje, utikaču ili adapteru za isključivanje aparata iz napajanja.
- Uređaj ne smije biti izložen kapanju ili prskanju.

- Ne stavljajte nikakav izvor opasnosti na uređaj (npr. predmeti napunjeni tekućinom, upaljene svijeće).
- Ako se koristi MAINS utikač ili spojnica uređaja kao uređaj za isključivanje, uređaj za isključivanje će ostati spreman za upotrebu.
- Provjerite da li oko proizvoda ima dovoljno slobodnog prostora oko proizvoda za ventilaciju.
- **OPREZ** Potrošnja baterije – Za sprječavanje curenja baterije koje može rezultirati tjelesnim povredama, oštećenjima imovine ili oštećenjem jedinice:
 - Ispravno umetnite sve baterije, + i – na način označen na jedinici.
 - Baterije (spakovane ili ugrađene) ne smiju biti izložene prekomjernoj vrućini, poput sunčevih zraka, požara ili slično.
 - Ako se uređaj ne koristi duže vrijeme izvadite baterije.
- Koristite samo dodatke/pribor koji je odredio proizvođač.

Obavijest

Sve izmjene ili modifikacije napravljene na ovom uređaju koje nije direktno odobrila kompanija „MMD Hong Kong Holding Limited“ mogu poništiti ovlaštenje korisnika za upravljanje uređajem.

Izjava o usklađenosti

Kompanija „TPVision Europe B.v.“ ovim izjavljuje da je ovaj proizvod u skladu sa osnovnim zahtjevima i ostalim relevantnim odredbama Direktive 2014/53/EU. Izjavu o usklađenosti možete pronaći na www.philips.com/support.

Odlaganje starog proizvoda i baterije



Vaš je proizvod dizajniran i proizveden od visokokvalitetnih materijala i komponenti koje se mogu reciklirati i ponovo upotrijebiti.



Ovaj simbol na proizvodu znači da je proizvod pokriven Evropskom direktivom 2012/19/EU.



Ovaj simbol znači da proizvod sadrži baterije propisane Evropskom direktivom 2013/56/EU koja se ne može odlagati s uobičajenim kućnim otpadom. Informišite se o lokalnom sistemu odvojenog prikupljanja električnih i elektroničkih proizvoda i baterija. Pridržavajte se lokalnih pravila i nikada ne odlažite proizvod i baterije sa uobičajenim kućnim otpadom. Pravilno odlaganje starih proizvoda i baterija pomaže u sprječavanju negativnih posljedica po okoliš i zdravlje ljudi.

Uklanjanje jednokratnih baterija

Za uklanjanje baterija za jednokratnu upotrebu, pogledajte odjeljak o montiranju baterije.

Podaci o okolišu

Sve nepotrebno pakiranje je izostavljeno. Pokušali smo olakšati odvajanje ambalaže na tri materijala: karton (kutija), polistirenska pjena (tampon) i polietilen (vrećice, zaštitna pjenasta folija.)

Vaš se sistem sastoji od materijala koji se može reciklirati i ponovo upotrijebiti ako ih rastavi specijalizirana kompanija. Pridržavajte se lokalnih propisa koji se odnose na zbrinjavanje ambalažnog materijala, istrošenih baterija i stare opreme.



Bluetooth® riječ i logotipi su registrovani zaštitni znaci u vlasništvu kompanije Bluetooth SIG, Inc. i svaka upotreba takvih marki od strane MMD Hong Kong Holding Limited-a je licencirana. Ostali zaštitni znakovi i trgovačka imena pripadaju njihovim vlasnicima.

Ovaj aparat uključuje ovu etiketu:



Napomena

- Tipska pločica se nalazi na zadnjem dijelu uređaja.

2 Vaš mikro muzički sistem

Čestitamo vam na kupovini i dobro došli u Philips! Da biste u potpunosti iskoristili podršku koju nudi Philips, registrujte svoj proizvod na www.philips.com/support.

Uvod

Sa ovom jedinicom možete:

- uživati u zvuku sa diskova, USB uređaja, Bluetooth uređaja i drugih eksternih uređaja;
- slušati FM i radio digitalnog emitovanja zvuka+ (DAB+)

Jedinica podržava ove formate medija:

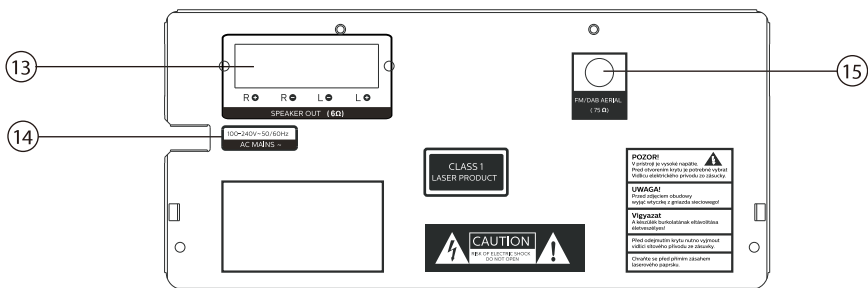
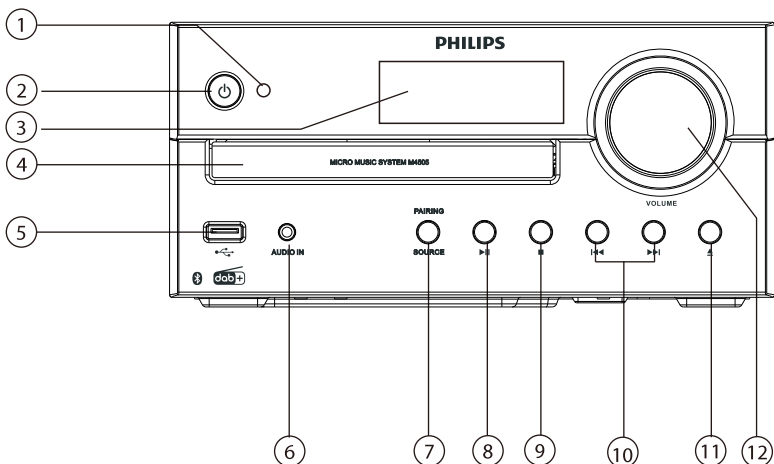


Šta je u kutiji

Provjerite i identificirajte sadržaj vašeg paketa:

- Glavna jedinica
- 2 zvučnika
- 1 radio antena
- Daljinski upravljač (sa jednom AAA baterijom)
- Štampane materijale

Pregled glavne jedinice



① LED indikator

- Indikator stanja pripravnosti: postaje crven kada je ovaj uređaj postavljen u stanje pripravnosti.
- Bluetooth indikator: postaje plav kako bi označio status Bluetooth povezivanja.

②

- Uključite ovaj uređaj ili ga stavite u stanje pripravnosti.

③ Prikaži panel

- Prikažite trenutni status.

④ Odjeljak za disk

⑤

- Povežite USB uređaje za skladištenje.

⑥ AUDIO IN

- Povežite eksterne audio uređaje.

⑦ SOURCE/PAIRING

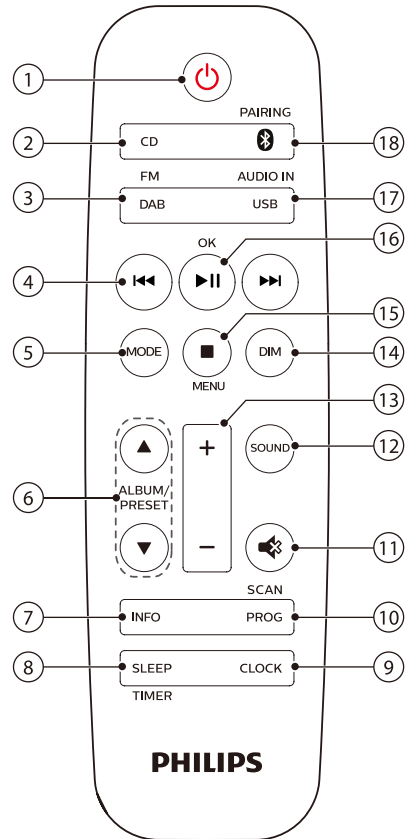
- Pritisnite za odabir izvora: DISC, USB, TUNER, DAB, AUDIO IN, BT.
- U Bluetooth režimu rada pritisnite i držite duže od 2 sekunde za odspajanje trenutno priključenog uređaja i ušli u režim uparivanja.

⑧


- Započnite ili pauzirajte reprodukciju.

- 9 ■
- Zaustavite reprodukciju.
 - Izbrišite program.
- 10 ⏮ / ⏭
- Predite na prethodnu/sljedeću numeru.
 - Pretražite unutar numere/diska.
 - Pronađite radio stanicu.
 - Podesite vrijeme.
- 11 ▲
- Otvorite ili zatvorite odjeljak za diskove.
- 12 **Dugme za jačinu zvuka**
- Podesite jačinu zvuka.
- 13 **SPEAKER OUT utičnica**
- Povežite sa zvučnicima.
- 14 **AC MAINS ~**
- 15 **FM antena**
- Poboljšajte FM radio prijem.

Pregled daljinskog upravljača



- 1 ⏻
- Uključite ovaj uređaj ili ga stavite u stanje pripravnosti.
- 2 **CD**
- Odaberite CD izvor.
- 3 **DAB/FM**
- Odaberite FM ili DAB+ izvor.
- 4 ⏮ / ⏭
- Predite na prethodnu/sljedeću numeru.
 - Pretražite unutar numere/diska/USB-a.

- Pretražite FM stanicu.
 - Podesite vrijeme.
 - Odaberite DAB+ stanicu.
- ⑤ **MODE**
- Odaberite režim slučajnog odabira kako biste nasumično reprodukovali numere.
 - Odaberite režim ponavljanja kako biste ponovo reprodukovali numeru ili sve numere.
- ⑥ **ALBUM/PRESET ▲ / ▼**
- Odaberite unaprijed postavljenu radio stanicu.
 - Predite na prethodni/sljedeći album.
- ⑦ **INFO**
- Prikažite informacije o reprodukciji na servisnim informacijama o radiju.
- ⑧ **SLEEP/TIMER**
- Podesite tajmer za mirovanje.
 - Podesite tajmer za alarm.
- ⑨ **CLOCK**
- Podesite sat.
 - Vidite informacije o satu.
 - U stanju pripravnosti, pritisnite i držite za uključivanje ili isključivanje prikaza sata.
- ⑩ **PROG/SCAN**
- Programirajte numere.
 - Programirajte radio stanice.
 - Automatski sačuvajte radio stanice.
- ⑪  **SOUND**
- Isključite ili povratite jačinu zvuka.
- ⑫ **SOUND**
- Odaberite unaprijed postavljeni efekat zvuka.
- ⑬ **+/- (jačina zvuka)**
- Podesite jačinu zvuka.
- ⑭ **DIM**
- Podesite svjetlinu ekrana.
- ⑮ **■/MENU**
- Zaustavite reprodukciju ili izbrišite program.
 - Otvorite ili zatvorite DAB+ meni.
- ⑯ **▶||/OK**
- Pritisnite za početak, pauziranje ili nastavak reprodukcije.
 - Potvrdite ili odaberite DAB+ stavku.
- ⑰ **USB/AUDIO IN**
- Odaberite USB izvor.
 - Odaberite AUDIO IN izvor.
- ⑱ **⓪/PAIRING**
- Odaberite Bluetooth izvor
 - U Bluetooth režimu rada pritisnite i držite duže od 2 sekunde za ulazak u režim uparivanja

3 Započnite

! Oprez

- Korištenje kontrola ili prilagodbi ili izvršenje procedura koje nisu ovdje navedene može rezultirati opasnim izlaganjem zračenju ili drugog opasnog rada.

Uvijek pratite uputstva iz ovog poglavlja po redu.

Spojite zvučnike

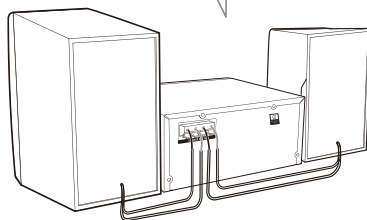
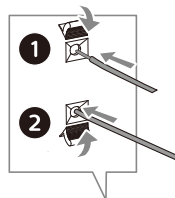
☰ Napomena

- U potpunosti umetnite ogoljeni dio svake žice za zvučnik u utičnicu.
- Za bolji zvuk koristite samo isporučene zvučnike.

- 1 Za desni zvučnik, pronađite utičnice na zadnjem dijelu glavne jedinice označene sa „R“.
- 2 Umetnite bakarnu žicu u utičnicu označenu sa „+“, a srebrnu žicu u utičnicu označenu sa „-“.
- 3 Za lijevi zvučnik, pronađite utičnice na glavnoj jedinici označene sa „L“.
- 4 Ponovite korak 2 kako biste umetnuli žicu lijevog zvučnika.

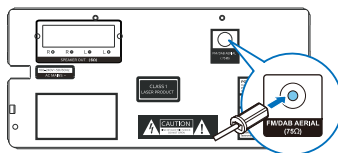
Kako biste umetnuli svaku žicu zvučnika:

- 1 Držite poklopac utičnice.
- 2 U potpunosti umetnite žicu zvučnika.
- 3 Otpustite poklopac utičnice.



Spojite radio antenu

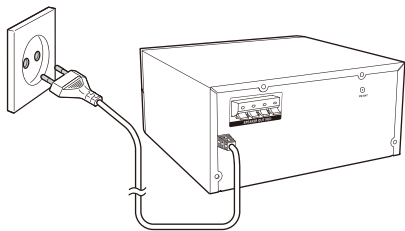
Priključite isporučenu radio antenu na ovaj uređaj prije slušanja radija.



Spojite napajanje

! Oprez

- Rizik od oštećenja proizvoda! Osigurajte da napon napajanja odgovara naponu ispisanom na zadnjoj ili donjoj strani jedinice.
- Rizik od strujnog udara! Prije nego što spojite kabl za naizmjeničnu struju, osigurajte da je utikač sigurno fiksiran. Kada odspojite kabl za naizmjeničnu struju, uvijek povucite utikač a nikada nemojte povlačiti kabl.
- Prije spajanja kabla za naizmjeničnu struju, provjerite jeste li izvršili sve ostale priključke.



Priključite kabl za napajanje u utičnicu na zidu.

Pripremite daljinski upravljač

! Oprez

- Rizik od oštećenja proizvoda! Kada se daljinski upravljač ne koristi duži vremenski period, uklonite baterije.
- Baterije sadrže hemijske supstance i stoga ih treba pravilno odlagati.

Da biste umetnuli bateriju za daljinski upravljač:

- 1 Otvorite odjeljak za bateriju.
- 2 Umetnite isporučenu AAA bateriju sa ispravnim polaritetima (+/-) kako je navedeno.
- 3 Zatvorite odjeljak za bateriju.



Uključivanje

Pritisnite ϕ .

- ↳ Proizvod prelazi na posljednji odabrani izvor.

Prebacite se u stanje pripravnosti

Pritisnite ϕ ponovo za prebacivanje uređaja u stanje pripravnosti bez prikaza sata ili u stanje pripravnosti sa prikazom sata.

- ↳ Crvena indikatorska lampica za stanje pripravnosti se pali.
- U stanju pripravnosti možete pritisnuti i držati **CLOCK** za uključivanje ili isključivanje prikaza sata.

☰ Napomena

- Uređaj prelazi u stanje pripravnosti nakon 15 minuta neaktivnosti.
- Da biste postigli učinkovite performanse uštede energije, iskopčajte sve eksterne elektronske uređaje iz USB priključka kada se uređaj ne koristi.

Podesite sat

- 1 U uključenom režimu rada, pritisnite i držite **CLOCK** više od 2 sekunde za ulazak u režim postavki sata.
↳ [24H] ili [12H] je prikazano.
- 2 Pritisnite \lll / \ggg za odabir 24H ili 12H formata sata a zatim pritisnite **CLOCK**.
↳ Cifre sati počinju treptati.
- 3 Pritisnite \lll / \ggg za podešavanje sata a zatim pritisnite **CLOCK**.
↳ Cifre za minute počinju treptati.
- 4 Pritisnite \lll / \ggg za podešavanje minute a zatim pritisnite **CLOCK**.
↳ Sat je podešen.

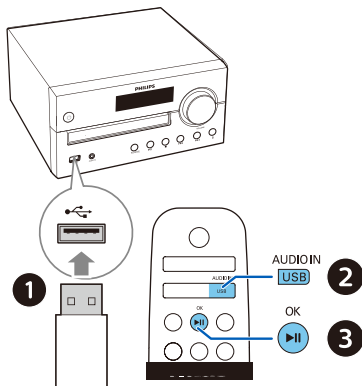
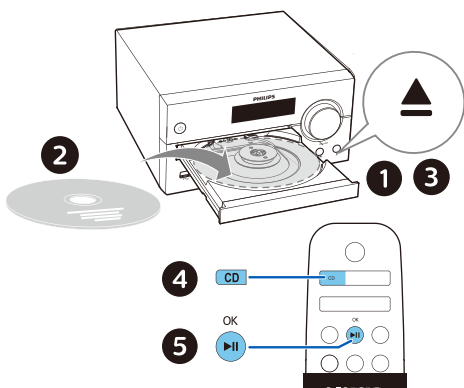
* Savjet

- Da biste vidjeli sat u uključenom režimu rada, pritisnite **CLOCK** kratko.
- U stanju mirovanja, možete pritisnuti i držati **CLOCK** za uključivanje ili isključivanje prikaza sata.
- Ako je prikaz sata uključen u stanju pripravnosti, potrošnja energije se povećava.

4 Reprodukovanje

Reprodukujte sa diska

- 1 Pritisnite **CD** za odabir DISC izvora.
- 2 Pritisnite **▲** za otvaranje odjeljka za diskove.
- 3 Umetnite disk sa označenom stranom okrenutom prema gore.
- 4 Pritisnite **▲** za zatvaranje odjeljka za diskove.
- 5 Reprodukovanje se pokreće automatski. Ako to nije slučaj, pritisnite **▶||**.



Upravljanje reprodukcijom

▶	Pokrenite, pauzirajte ili nastavite reprodukciju.
■	Zaustavite reprodukciju.
▲ / ▼	Odaberite album ili fasciklu.
◀◀ / ▶▶	Pritisnite za prelazak na prethodnu/sljedeću numeru. Pritisnite i držite za pretraživanje naprijed/nazad unutar numere.

MODE Ponovo reprodukujte numeru ili sve numere. Nasumično reprodukujte numere.

+/- Povećajte ili smanjite jačinu zvuka.

🔊 Isključite ili uključite zvuk.

SOUND Odaberite unaprijed postavljeni ekvilajzer zvuka.

DIM Podesite svjetlinu ekrana.

INFO Prikažite informacije o reprodukovanju.

Reprodukujte sa USB-a

Napomena

- Osigurajte da USB uređaj sadrži zvučni sadržaj koji se može reprodukovati.

- 1 Umetnite USB uređaj u **↔** utičnicu.
- 2 Pritisnite **AUDIO IN/USB** više puta za odabir USB izvora.
↳ Reprodukovanje se pokreće automatski. Ako to nije slučaj, pritisnite **▶||**.

Preskočite numere

Za CD:

Pritisnite ◀◀ / ▶▶ za odabir numera.

Za MP3 disk i USB:

- 1 Pritisnite ▲ / ▼ za odabir albuma ili fascikle.
- 2 Pritisnite ◀◀ / ▶▶ za odabir numere ili datoteke.

Programirajte numere

Ova karakteristika vam omogućava programiranje 20 numera u željenom redoslijedu.

- 1 U zaustavljenom režimu rada, pritisnite **PROG/SCAN** za aktiviranje režima programiranja.
↳ [P01] je prikazano.
- 2 Za MP3 numere, pritisnite ▲ / ▼ za odabir albuma.
- 3 Pritisnite ◀◀ / ▶▶ za odabir numere a zatim pritisnite **PROG/SCAN** za potvrdu.
- 4 Ponovite korake 2 i 3 za programiranje više numera.
- 5 Pritisnite ▶▶ kako biste reprodukovali programirane numere.

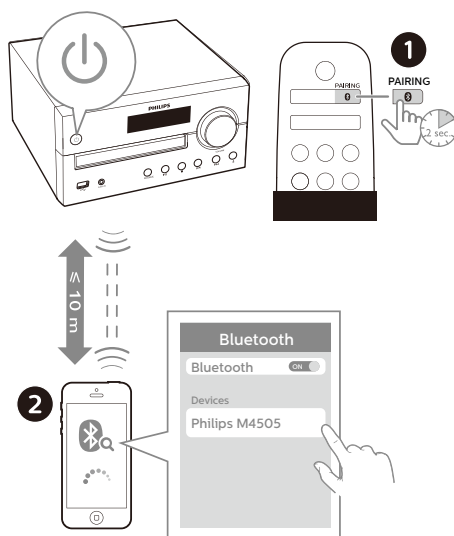
Za brisanje programa

Pritisnite ■ dva puta.

Reprodukujte sa uređaja na kojem je omogućen Bluetooth

Napomena

- Kompatibilnost sa svim Bluetooth uređajima nije zagarantovana.
- Bilo koja prepreka između jedinice i uređaja može smanjiti radni domet.
- Efektivni raspon rada između ove jedinice i uređaja sa omogućenim Bluetooth-om je približno 10 metara (30 stopa).
- Ova jedinica može zapamtiti do 8 prethodno povezanih Bluetooth uređaja.



- 1 Pritisnite 0 za odabir Bluetooth izvora.
↳ [BT] Prikazuje se (Bluetooth).
↳ Bluetooth indikator trepće plavo.
- 2 Na vašem uređaju koji podržava profil napredne distribucije zvuka (A2DP), omogućite Bluetooth i pretražite Bluetooth uređaje koji se mogu upariti (pogledajte korisnički priručnik uređaja).

3 Odaberite „**Philips M4505**“ na svom uređaju sa omogućenim Bluetooth-om i ako je potrebno, unesite „0000“ kao lozinku za uparivanje.

↳ Nakon uspješnog uparivanja i povezivanja, Bluetooth indikator postaje tamno plav a jedinica se dva puta oglasi zvučnim signalom.

- Ako ne uspijete naći „**Philips M4505**“ ili se ne možete upariti sa ovim proizvodom, pritisnite i držite **PAIRING** 2 sekunde za ulazak u režim uparivanja.

4 Reprodukujte zvuk na spojenom uređaju.

↳ Zvuk se na ovu jedinicu strimuje sa vašeg proizvoda sa omogućenim Bluetooth-om.

Kako biste odspojili uređaj sa omogućenim Bluetooth-om:

- Deaktivirajte Bluetooth na svom uređaju.
- Pritisnite i držite **PAIRING** 2 sekunde za ulazak u režim uparivanja.

5 Slušajte radio

Sa ovim proizvodom možete slušati DAB + radio i FM radio.



Napomena

- Postavite antenu što je dalje moguće od TV-a ili drugih izvora zračenja.
- Za optimalni prijem, u potpunosti ispružite i prilagodite položaj antene.

Slušajte DAB+ radio

Digitalno emitovanje zvuka+ (DAB+) je režim digitalnog radio emitovanja kroz mrežu odašiljača. Pruža vam više izbora, bolji kvalitet zvuka i više informacija.

Automatski sačuvajte DAB+ radio stanice



Napomena

- Nove stanice i usluge se sa vremena na vrijeme dodaju u DAB+ emitovanje. Da biste učinili nove DAB+ stanice i usluge dostupnim, redovno izvršavajte skeniranje.

- 1** Pritisnite **DAB/FM** više puta za odabir DAB+ izvora.
 - Ako po prvi put udete u DAB+ izvor ili ako nijedna DAB+ usluga nije sačuvana, [**Press OK to SCAN**] se pojavljuje, zatim pritisnite **▶||/OK** za početak skeniranja i preskakanje koraka 2 ispod.

- 2 Pritisnite i držite **PROG/SCAN** duže od 2 sekunde.
 - ↳ Proizvod automatski skenira i čuva sve DAB+ radio stanice.
 - ↳ Nakon skeniranja, emituje se prva dostupna stanica.

Odaberite DAB+ radio stanicu

Nakon što se DAB+ radio stanice skeniraju i spremne, pritisnite **◀◀/▶▶** za odabir DAB+ stanice.

Ručno sačuvajte DAB+ radio stanice

- 1 Pritisnite **◀◀/▶▶** za odabir DAB+ radio stanice.
- 2 Pritisnite **PROG/SCAN** za aktiviranje režima programiranja.
 - ↳ **[P01]** je prikazano.
- 3 Pritisnite **▲/▼** kako biste ovoj stanici dodijelili broj od 1-10, a zatim pritisnite **PROG/SCAN** za potvrdu.
- 4 Ponovite korake 1-3 za programiranje više stanica.

Za odabir unaprijed postavljene DAB+ radio stanice:

U DAB+ režimu rada pritisnite **▲/▼**.

Koristite DAB+ meni

- 1 U DAB+ režimu rada pritisnite **■/MENU** za pristup DAB+ menija.
- 2 Pritisnite **◀◀/▶▶** za uključivanje/isključivanje opcije menija.
 - **[SCAN]**: Skenirajte i sačuvajte sve dostupne DAB+ radio stanice.
 - **[MANUAL]**: Ručno pronađite DAB+ stanicu.
 - **[PRUNE]**: Uklonite nevažne stanice sa liste stanica.
 - **[SYSTEM]**: Prilagodite postavke sistema.

- 3 Da biste odabrali opciju, pritisnite **▶▶/OK**.
- 4 Ako je dostupna podopcija, ponovite korake 2-3.

Prikažite DAB+ informacije

Dok slušate DAB+ radio, pritisnite **INFO** više puta za prikaz raznih informacija (ako je dostupan), kao što je frekvencija, jačina signala, vrijeme itd.

Slušajte FM radio

Pronađite FM radio stanicu

- 1 Pritisnite **DAB/FM** više puta za odabir FM izvora.
- 2 Pritisnite i držite **◀◀/▶▶** duže od dvije sekunde.
 - ↳ Radio automatski pronalazi stanicu sa jakim prijemom.
- 3 Ponovite korak 2 za pretragu više stanica.

Za pretragu slabe stanice:

Pritisnite **◀◀/▶▶** više puta dok ne pronađete optimalni prijem.

Automatski sačuvajte FM radio stanice

Napomena

- Možete sačuvati maksimalno 10 FM radio stanica.

- 1 Pritisnite **DAB/FM** više puta za odabir FM izvora.
- 2 Pritisnite i držite **PROG/SCAN** duže od dvije sekunde.
 - ↳ Sve dostupne stanice su programirane po redu snage prijema valnog pojasa.

- ↳ Prva programirana radio stanica se emituje automatski.

Ručno sačuvajte FM radio stanice

- 1 Pronađite FM radio stanicu.
- 2 Pritisnite **PROG/SCAN** za aktiviranje režima programiranja.
 - ↳ Prikazuje se **[PO1]**.
- 3 Pritisnite **▲/▼** za dodjeljivanje broja od 1-10 ovoj stanici, a zatim pritisnite **PROG/SCAN** za potvrdu.
- 4 Ponovite korake 1-3 za programiranje više stanica.

Napomena

- Da biste prepisali programiranu stanicu, sačuvajte drugu stanicu na njeno mjesto.

Odaberite prethodno podešenu FM radio stanicu

U FM režimu rada, pritisnite **▲/▼** za odabir unaprijed postavljenog broja.

- Tokom slušanja FM radija, možete pritisnuti **OK** za uključivanje/isključivanje stereo i mono zvuka.

Prikažite RDS informacije

RDS (Radio Data System) je usluga koja omogućuje prikazivanje dodatnih informacija o FM stanicama.

- 1 Pronađite FM radio stanicu.
- 2 Pritisnite **INFO** više puta za prikaz raznih RDS informacija (ako su dostupne), kao što je naziv stanice, vrsta programa, vrijeme itd.

6 Podesite zvuk

Sljedeće radnje su primjenjive na sve podržane medije.

Podesite jačinu zvuka

- Na daljinskom upravljaču pritisnite **VOLUME +/-** više puta.
- Rotirajte dugme za jačinu zvuka na glavnoj jedinici.

Mutirajte zvuk

- Pritisnite  za isključivanje ili uključivanje zvuka.

7 Druge karakteristike

Podesite tajmer alarma

Ovaj proizvod se može koristiti kao budilnik. Možete odabrati disk, radio ili .mp3 datoteke na USB uređaju za čuvanje kao izvor alarma.



Napomena

- Tajmer alarma nije dostupan u AUDIO IN režimu rada.
- Ako je odabran CD/USB izvor, ali disk nije umetnut ili USB uređaj nije priključen, izvor radija se automatski odabira.

Provjerite jeste li pravilno postavili sat.

1 U stanju mirovanja pritisnite i držite **SLEEP/TIMER** 2 sekunde.

↳ Cifre za sate trepću.

2 Pritisnite **◀◀/▶▶** više puta za postavku sata a zatim pritisnite **SLEEP/TIMER** za potvrdu.

↳ Cifre za minute trepću.

3 Pritisnite **◀◀/▶▶** za podešavanje minuta a zatim pritisnite **SLEEP/TIMER** za potvrdu.

↳ Posljednje izabrani izvor alarma trepće.

4 Pritisnite **◀◀/▶▶** za odabir izvora alarma (disk, USB, FM ili DAB+ radio) a zatim pritisnite **SLEEP/TIMER** za potvrdu.

↳ **XX** trepće (XX označava nivo jačine zvuka alarma).

5 Pritisnite **◀◀/▶▶** za podešavanje jačinu zvuka alarma a zatim pritisnite **SLEEP/TIMER** za potvrdu.

Aktivirajte/deaktivirajte tajmer alarma

U stanju pripravnosti pritisnite **SLEEP/TIMER** više puta za aktiviranje ili deaktiviranje tajmera.

↳ Ako je tajmer aktiviran, **TIMER** je prikazano.

- U stanju mirovanja, možete pritisnuti i držati **CLOCK** za uključivanje ili isključivanje prikaza sata.

Podesite tajmer za mirovanje

Muzički sistem se može promijeniti automatski nakon postavljenog vremenskog perioda.

- Kada se muzički sistem uključi, pritisnite **SLEEP/TIMER** nekoliko puta za odabir postavljenog vremenskog perioda (u minutama).
 - ↳ Kada je tajmer za mirovanje aktiviran, **SLEEP** je prikazano.

Da biste deaktivirali tajmer za mirovanje

- Pritisnite **SLEEP/TIMER** više puta dok se ne prikaže **[OFF]** (mirovanje isključeno).
 - ↳ Kada je tajmer za mirovanje deaktiviran, **SLEEP** nestaje.

Slušajte eksterni uređaj

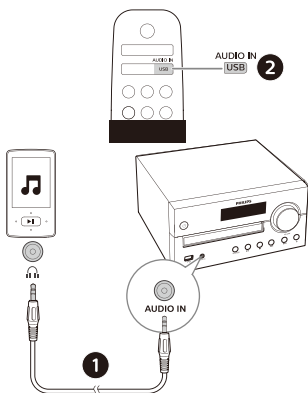
Možete slušati sa eksternog uređaja kroz ovu jedinicu pomoću kabla za MP3 vezu.

1 Priključite kabl za MP3 vezu (nije isporučen) između:

- **AUDIO IN** priključka (3,5 mm) na proizvodu,
- i priključka na eksternom uređaju.

2 Pritisnite **AUDIO IN/USB** nekoliko puta za odabir **AUDIO IN** izvora.

- 3 Pokrenite uređaj za reprodukciju (pogledajte korisnički priručnik uređaja).



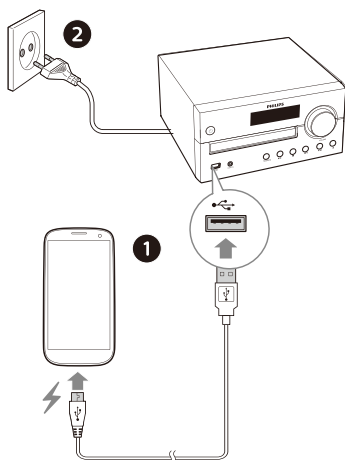
Napomena

- Kompatibilnost ovog proizvoda sa svim uređajima nije zagarantovana.

Napunite svoje uređaje

Sa mikro muzičkim sistemom možete puniti svoje eksterne uređaje, kao što je vaš mobitel, MP3 uređaj ili drugi mobiteli.

- 1 Koristite USB kabl za priključivanje USB utičnice ovog proizvoda sa USB utičnicom vaših uređaja.



- 2 Priključite proizvod na napajanje.
- ↳ Kada se uređaj prepozna, punjenje počinje.

8 Informacije o proizvodu



Napomena

- Podaci o proizvodu mogu da se promijene bez prethodne najave.

Tehnički podaci

- **Nazivna izlazna energija (pojačalo):**
 - Ukupno 60 W (maks.)
- **Odziv akustične frekvencije:** 50 Hz – 20 KHz
- **Upravljački program zvučnika:** 2 X 4" opseg vufera, 6Ω 2 x 20 mm opseg visokotonca 8Ω
- **Poboljšanje basa:** 2 X priključak za bas
- **Tip podržanog diska:** CD-DA, CD-R, CDRW, MP3-CD (8/12 cm)
- **Verzija Bluetooth-a:** V4.2
- **Podržani Bluetooth profili:** A2DP V1.2, AVRCP V1.0
- **Frekvencijski pojas Bluetooth-a / izlazna energija:** 2,402 GHz ~ ISM pojas od 2,480 GHz / ≤ 4 dBm (klasa 2)
- **USB reprodukcija:**
 - Tip A, direktni USB 2.0, 5V / 1A, MSC format datoteke, FAT 16/32,
 - Podržava USB do 32 G
- **USB punjenje:** 2A maks (pripravnost); 500 mA maks (USB izvor); 1A maks (BT/Radio/CD/zvuk u izvoru)
** Stvarna struja punjenja zavisi od mobilnih uređaja.*
- **Raspon frekvencije pretraživača:** FM 87,5 – 108 MHz
- **Unaprijed postavljene stanice:** 10 (FM) + 10 (DAB+)
- **AUDIO IN nivo unosa:** 700 mV ±100 mV RMS

- **Napajanje:** 100 – 240V~, 50/60 Hz (ulaz za naizmjeničnu struju)
- **Potrošnja energije tokom rada:** 30 W
- **Potrošnja energije u stanju pripravnosti:** < 0,5 W (prikaz sata isključen)
- **Dimenzije (Š x V x D):** 220 x 104 x 231,5 mm (glavna jedinica); 150 x 241,3 x 173 mm (kutija zvučnika)
- **Težina:** 1,68 kg (glavna jedinica); 2 x 1,78 kg (kutija zvučnika)

Informacije o USB reprodukciji

Kompatibilni USB uređaji:

- USB fleš memorija (USB2.0 ili USB1.1)
- USB fleš uređaji za reprodukciju (USB2.0 ili USB1.1)
- memorijske kartice (zahtijevaju dodatni čitač kartica za rad sa ovom jedinicom)

Podržani USB formati:

- Format USB-a ili memorijske datoteke: FAT16, FAT32 (veličina sektora: 512 bajta)
- MP3 brzina prenosa (brzina podataka): 32 – 320 Kbps i varijabilna brzina prenosa
- Sadržaj direktorijuma može imati maksimalno 8 nivoa
- Broj albuma/fascikli: maksimalno 99
- Broj numera/naslava: maksimalno 999
- Naziv datoteke u UTF8 unikoda (maksimalna dužina: 32 bajta)

Nepodržani USB formati:

- Prazni albumi: prazni album je album koji ne sadržava MP3 datoteke i neće se prikazati na ekranu.

Podržani diskovi MP3 formata

- ISO9660, Joliet
- Maksimalni broj naziva: 128 (zavisno od dužina naziva datoteke)
- Maksimalni broj albuma: 99
- Podržane frekvencije uzorkovanja: 32 kHz, 44,1 kHz, 48 kHz
- Podržane brzine prenosa: 32 - 256 (kbps), varijabilne brzine prenosa

9 Rješavanje problema



Upozorenje

- Nikada ne uklanjajte kućište ovog uređaja.

Da bi garancija ostala validna, nikada ne pokušavajte sami popraviti sistem. Ako naidete na probleme prilikom korištenja ovog uređaja, prije zahtjeva za servisiranjem provjerite sljedeće tačke. Ako i dalje ne riješite problem, idite na web lokaciju kompanije Philips (www.philips.com/support). Kad kontaktirate kompaniju Philips, imajte uređaj, broj modela i serijski broj u blizini.

Nema napajanja

- Provjerite je li kabl za naizmjeničnu struju na uređaju ispravno spojen.
- Provjerite ima li struje na utičnici za naizmjeničnu struju.
- Kao karakteristika za uštedu struje, sistem se automatski isključuje nakon 15 minuta nakon što se reprodukcija numere završi i ako ne bude nikakve kontrole.

Nema zvuka ili je zvuk loš

- Podesite jačinu zvuka.
- Provjerite jesu li zvučnici ispravno priključeni.
- Provjerite jesu li ogoljene žice zvučnika učvršćene.

Nema odgovora jedinice

- Odspojite i ponovno spojite utikač za naizmjeničnu struju, zatim ponovo uključite jedinicu.
- Kao karakteristika za uštedu struje, sistem se automatski isključuje nakon 15 minuta nakon što se reprodukcija numere završi i ako ne bude nikakve kontrole.
- Jedinica je u demo režimu rada. Za izlazak iz ovog režima rada: prilagodite nivo jačine zvuka na 03, zatim pritisnite i držite ►|| 10 sekundi na glavnoj jedinici.

Daljinski upravljač ne radi

- Prije nego pritisnete bilo koje dugme funkcije, prvo odaberite ispravan izvor daljinskim upravljačem umjesto glavne jedinice.
- Smanjite razdaljinu između daljinskog upravljača i jedinice.
- Umetnite baterije sa usklađenim polaritetima (znakovi +/-) kao što je navedeno.
- Zamijenite bateriju.
- Usmjerite daljinski upravljač direktno u senzor na prednjoj strani jedinice.

Disk nije umetnut

- Umetnite disk.
- Provjerite je li disk umetnut naopačke.
- Sačekajte dok se kondenzacija vlage na objektivu očisti.
- Zamijenite ili očistite disk.
- Koristite završen CD ili ispravan format diska.

Nije moguće prikazati neke datoteke na USB uređaju

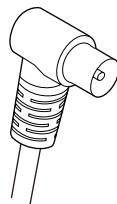
- Ograničenje broja fascikli ili datoteka na USB uređaju je prekoračeno. Ovaj fenomen nije neispravnost.
- Formati ovih datoteka nisu podržani.

USB uređaj nije podržan

- USB uređaj nije kompatibilan sa jedinicom. Probajte sa drugim.

Loš radio prijem

- Povećajte razdaljinu između jedinice i vašeg TV-a ili drugog izvora zračenja.
- U potpunosti ispružite radio antenu.
- Priključite spoljašnju radio antenu. Možete kupiti zamjenski kabl za antenu sa priključkom u obliku slova L na jednoj strani, kao što je prikazano ispod.
 - Priključite priključak u obliku slova L i postavite priključak na drugi kraj vaše utičnice na zidu.



Reprodukcija muzike nije dostupna na ovoj jedinici čak i nakon uspješnog Bluetooth povezivanja.

- Uređaj se ne može koristiti za bežičnu reprodukciju muzike kroz ovu jedinicu.

Kvalitet zvuka je loš nakon veze s Bluetooth uređajem.

- Prijem Bluetooth-a je loš. Pomaknite uređaj bliže ovoj jedinici ili uklonite prepreke između njih.

Bluetooth se ne može povezati sa ovom jedinicom.

- Uređaj ne podržava profile potrebne za ovu jedinicu.
- Bluetooth funkcija uređaja nije omogućena. Pogledajte u korisničkom priručniku uređaja da biste saznali kako da omogućite funkciju.
- Ova jedinica nije u režimu uparivanja.
- Ova jedinica je već povezana sa drugim Bluetooth uređajem. Isključite uređaj i pokušajte ponovo.

Upareni mobilni uređaj se stalno povezuje i isključuje.

- Prijem Bluetooth-a je loš. Pomaknite uređaj bliže ovoj jedinici ili uklonite prepreke između njih.
- Neki mobiteli se možda spoje ili odspoje konstantno kada obavljate ili završavate pozive. To ne znači neispravnost u radu ove jedinice.

- Za neke uređaje, Bluetooth veza može se automatski deaktivirati kao karakteristika za uštedu energije. To ne znači neispravnost u radu ove jedinice.

Tajmer ne radi

- Ispravno podesite sat.
- Uključite tajmer.

Postavke sata/tajmera izbrisane

- Napajanje je bilo prekinuto ili je priključak odspojen.
- Resetujte sat / alarm.

Kako održati prikaz sata uključenim ili isključenim u stanju pripravnosti?

- U stanju pripravnosti, pritisnite i držite **CLOCK** za uključivanje ili isključivanje prikaza sata.



Specifikacije su podložne promjenama bez prethodne najave
2020 © Philips i grb Philips Shield su registrovani zaštitni znakovi „Koninklijke Philips N.V.“ i koriste se pod licencom.
Ovaj proizvod je proizvela i prodaje se pod odgovornošću kompanije MMD Hong Kong Holding Limited ili jedne od njenih povezanih podružnica, a kompanija MMD Hong Kong Holding Limited pruža garancije u vezi s ovim proizvodom.

