

# Her zaman yardıma hazırız

Ürününüzü kaydettirmek ve destek almak için şu adrese gidin:  
[www.philips.com/support](http://www.philips.com/support)

DVP2800

Sorularınız mı  
var? Philips'e  
Ulaşın



## Kullanım kılavuzu

**PHILIPS**



# Güvenlik ve önemli uyarı

Bu DVD oynatıcıyı kullanmadan önce, tüm talimatları okuyun ve anladığınızdan emin olun. Talimatlara uyulmamasından dolayı hasar meydana geldiğinde, garanti geçersiz olacaktır.

## Güvenlik

### Elektrik çarpması tehlikesi!

- Oynatıcının muhafazasını kesinlikle çıkarmayın.
- Ürünü ve aksesuarlarını kesinlikle yağmur veya suya maruz bırakmayın. Ürünün yakınına asla vazodan gibi sıvı içeren nesnelere yerleştirmeyin. Ürünün üzerine ve iç kısmına sıvı dökülmesi durumunda, derhal fişini prizden çekin. Yeniden kullanmadan önce ürünün Philips Müşteri Desteği tarafından kontrol edilmesini sağlayın.
- Ürünü ve aksesuarlarını kesinlikle çıplak alev veya doğrudan güneş ışığı gibi ısı kaynaklarına yakın konuma yerleştirmeyin.
- Ürünün havalandırma deliklerinden veya diğer deliklerden içeri asla bir şey sokmayın.
- Ana şebeke fişinin veya cihaz bağlantısının bağlantı kesme cihazı olarak kullanıldığı yerlerde, kullanıma hazır bir durumda kalmalıdır.
- Piller (takılı pil paketi veya piller), gün ışığı, ateş, vb. gibi aşırı ısıya maruz bırakılmamalıdır.
- Şimşekli fırtınalarda ürünün fişini prizden çıkartın.
- Güç kablosunu çıkartırken, her zaman fişten tutarak çekin, kablodan çekmeyin.

### Kısa devre veya yangın riski!

- Ürününüzü güç çıkışına bağlamadan önce, şebeke geriliminin ürünün arka kısmında veya altında belirtilen değerle uyumlu olduğundan emin olun.

- Fiş pimlerine baskı uygulamamaya özen gösterin. Gevşek fiş pimleri kıvılcım atmasına veya yangına neden olabilir.

### Yaralanma veya üründe hasar oluşması riski vardır!

- Lazer radyasyonuna maruz kalmamak için ürünü sökmeyin.
- Disk bölmesinde bulunan optik merceğe dokunmayın.
- Ürünü veya başka eşyaları güç kablolarının ya da diğer elektrikli cihazların üzerine yerleştirmeyin.
- Ürünün 5°C'den düşük sıcaklıklarda taşınması gerekiyorsa, ürün ambalajını açın ve ev sinema sistemini prize takmadan önce oda sıcaklığına kadar ısınmasını bekleyin.

### Aşırı ısınma riski!

- Bu ürünü kesinlikle çevresi kapalı bir yere monte etmeyin. Havalandırma için ürünün çevresinde her zaman en az on santimetre boş alan bırakın. Perdelerin veya başka eşyaların ürünün havalandırma deliklerini kapatmasına engel olun.

### Kirlenme riski!

- Pil boşsa veya uzaktan kumanda uzun bir süre kullanılmayacaksa, pilleri çıkartın.
- Piller kimyasal maddeler içerir. Uygun bir şekilde atılmaları gerekir.

### Pilleri yutma tehlikesi!

- Ürün/uzaktan kumanda, yanlışlıkla yutulma riski taşıyan bozuk para tipi bir pil içerebilir. Her zaman pili çocukların erişemeyeceği bir konumda saklayın!

### Not

- Tanımlama ve gerilim değerleri için sistemin arkasında veya altında bulunan tip plakasına bakın.
- Herhangi bir bağlantıyı kurmadan veya değiştirmeden önce, tüm cihazların elektrik prizine bağlantılarının kesilmiş olduğundan emin olun.

## Ürününüze özen gösterin

- Disk bölmesine diskten başka bir şey koymayın.
- Disk bölmesine eğik veya çizik diskler koymayın.
- Ürünü temizlemek için sadece mikrofiber bez kullanın.

## Çevremizi koruyun

### Eski ürün ve pilin atılması



Ürününüz geri dönüştürülebilir ve yeniden kullanılabilir yüksek kaliteli malzeme ve bileşenler kullanılarak üretilmiştir.



Ürünlerin üzerindeki bu simge, ürünün 2012/19/ EU sayılı Avrupa Yönergesi kapsamında olduğu anlamına gelir.



Bu simge, ürünün 2013/56/EU sayılı Avrupa Yönergesi kapsamındaki, normal ev atıklarıyla birlikte atılamayan piller içerdiği anlamına gelir. Elektrikli ve elektronik ürünlerin ve pillerin ayrı olarak toplanması ile ilgili bulunduğunuz yerdeki sistem hakkında bilgi edinin. Yerel kuralları takip edin ve ürün ve pilleri asla normal evsel atıklarla birlikte atmayın. Eski ürünler ve pillerin doğru şekilde atılması, çevre ve insan sağlığı üzerindeki olumsuz etkileri önlemeye yardımcı olur.

### Tek kullanımlık pillerin çıkarılması

Tek kullanımlık pilleri çıkarmak için pil kurulum bölümüne bakın.

## Uyumluluk



Bu ürün, Avrupa Birliği radyo parazitini gereksinimlerine uygundur.



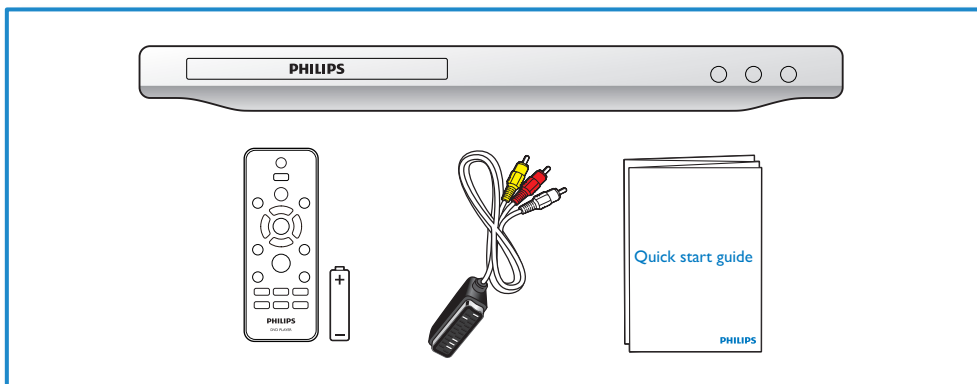
Bu cihaz, koruyucu toprak bağlantısı olmayan, çift yalıtımlı SINIF II cihazdır.

## Telif Hakkı

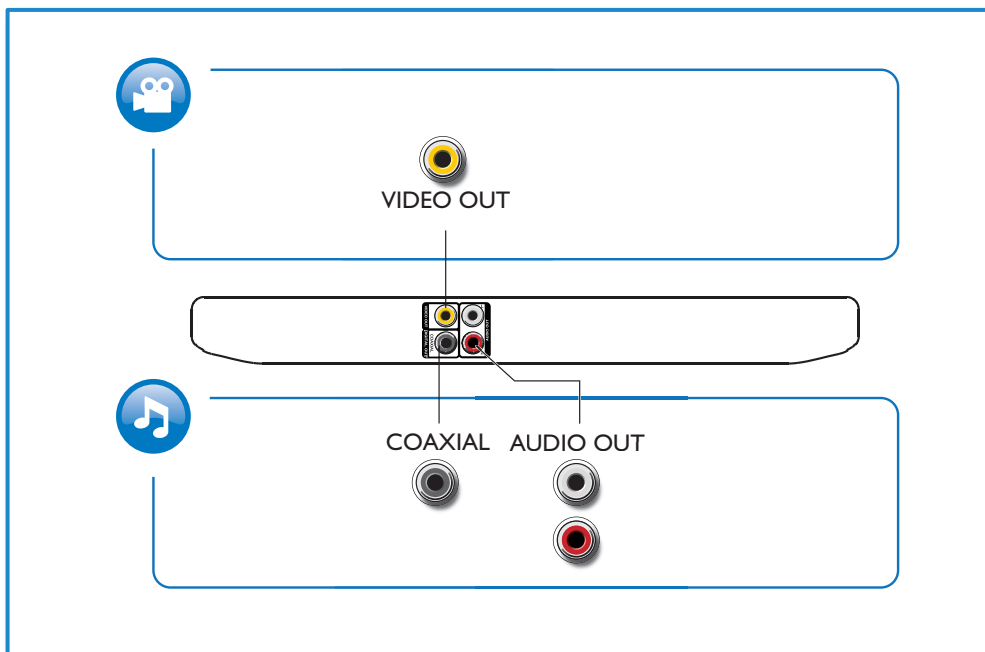


**Be responsible  
Respect copyrights**

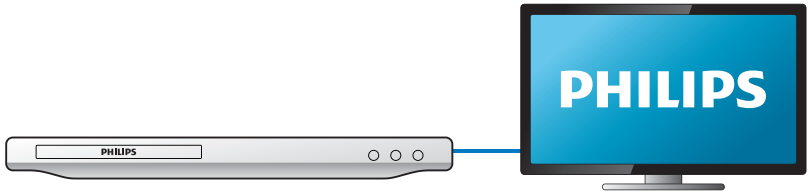
Bu ürün, Rovi Corporation'a ait ABD patentleri ve diğer fikri mülkiyet haklarıyla korunan kopya koruması teknolojisi içermektedir. Tersine mühendislik veya parçalara ayırma yasaktır.



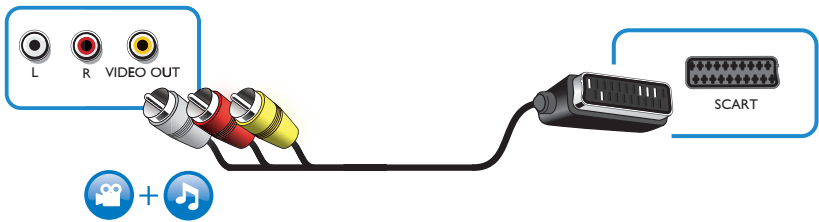
# 1



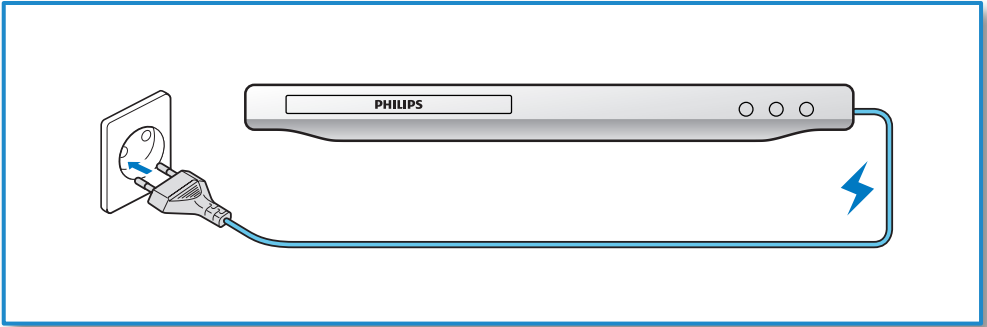
2



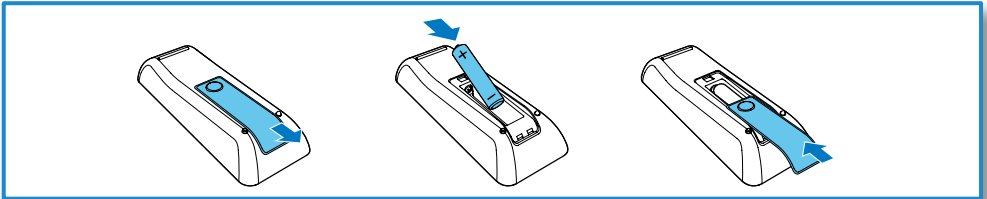
VIDEO OUT + AUDIO OUT



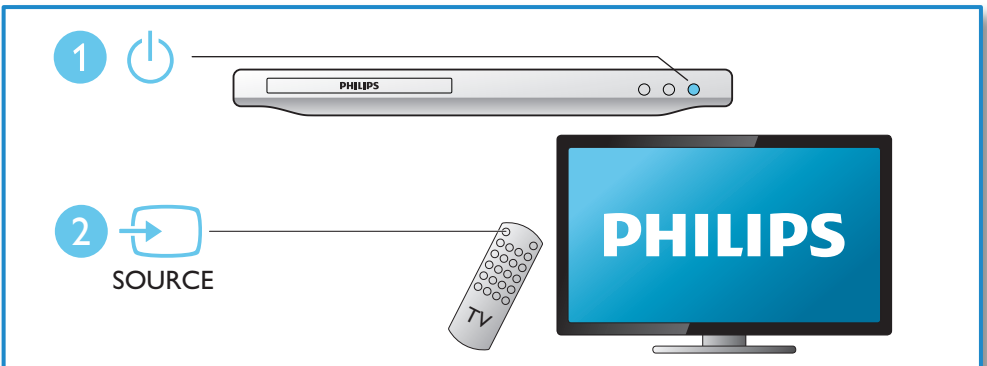
3



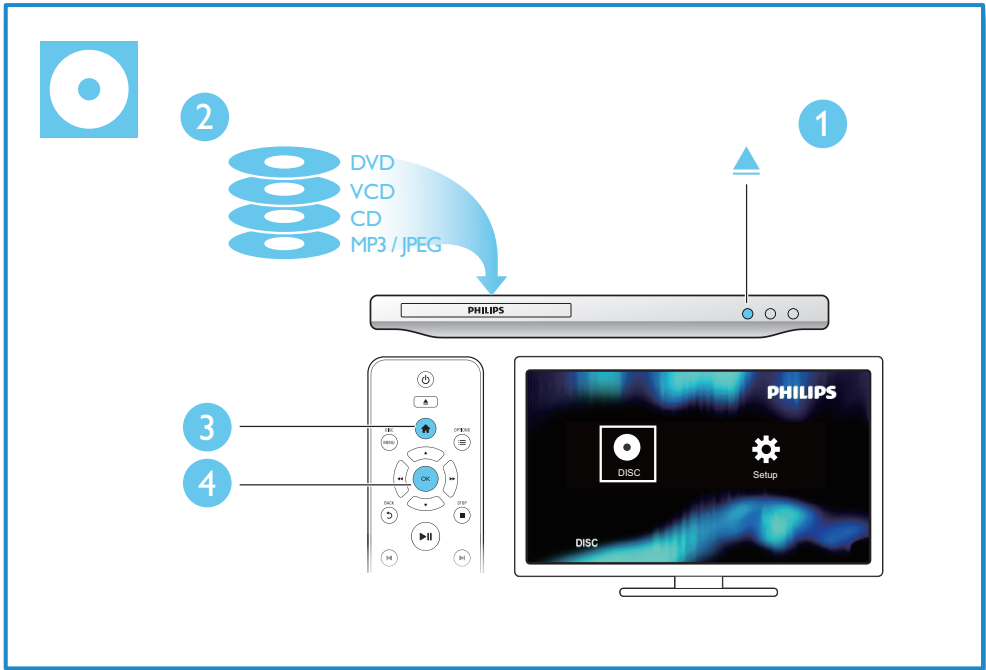
4



5



# 6





# İçindekiler

---

<b>1</b>	<b>DVD oynatıcınızın kullanılması</b>	<b>2</b>
	Temel oynatma kontrolü	2
	Video seçenekleri	3
	Müzikli slayt gösterisi oynatın.	3
	Tekrar oynatma	3
	Atlayarak oynatma	4
	DivX videoları	4

---

<b>2</b>	<b>Ayarların değiştirilmesi</b>	<b>5</b>
	Genel (uyku, bekleme...)	5
	Resim	5
	Ses	5
	Tercih (dil, ebeveyn kontrolü...)	6

---

<b>3</b>	<b>Yazılım güncelleme</b>	<b>7</b>
----------	---------------------------	----------

---

<b>4</b>	<b>Özellikler</b>	<b>7</b>
----------	-------------------	----------

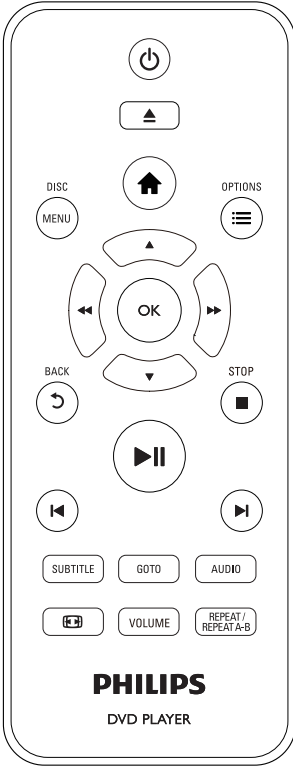
---

<b>5</b>	<b>Sorun giderme</b>	<b>8</b>
----------	----------------------	----------

# 1 DVD oynatıcınızın kullanılması

Bu ürünü satın aldığınız için tebrikler, Philips'e hoş geldiniz! Philips'in sunduğu destekten tam olarak yararlanmak için, ürününüzü [www.philips.com/welcome](http://www.philips.com/welcome) adresinde kaydettirin.

## Temel oynatma kontrolü



Oynatma esnasında, oynatıcıyı kontrol etmek için aşağıdaki tuşlara basın.

Tuş	İşlem
⏻	Oynatıcıyı açar veya bekleme moduna alır.
▲	Disk bölmesini açar veya kapatır.
🏠	Ana menüye erişim sağlar.
DISC MENU	Disk menüsüne erişim veya çıkış için kullanılır.
☰ OPTIONS	Video oynatımı esnasında daha fazla seçeneğe erişme.
▲ ▼	Menülerde gezinme sağlar. İleri veya geri yavaş oynatır. Arama hızını değiştirmek için arka arkaya basın.
⏪ / ⏩	Menülerde gezinme sağlar. Hızlı ileri veya geri sarar. Arama hızını değiştirmek için arka arkaya basın.
OK	Seçimi veya girişi onaylar.
↶ BACK	Önceki ekran menüsüne döner.
■ STOP	Oynatmayı durdurur.
▶ II	Oynatımı başlatır, duraklatır ve devam ettirir.
⏪ / ⏩	Önceki veya sonraki parçaya, bölüme ya da dosyaya atlar.
SUBTITLE	Altyazı dili seçer.
GOTO	Bir başlığa, bölüme ya da parçaya atlar.
AUDIO	Ses dili veya kanal seçer.
📺	Görüntüyü TV ekranına sığdırır. Fotoğrafi yakınlaştırır veya uzaklaştırır.
VOLUME	Ses seviyesi kontrolünü etkinleştirin ve daha sonra ⏪ / ⏩ tuşuna basarak ses seviyesini değiştirin.
REPEAT / REPEAT A-B	Bir tekrar çalma opsiyonu seçer.

## Video seçenekleri

Video oynatırken aşağıdaki seçeneklere erişmek için **☰** **OPTIONS** tuşuna basın.

- **[Bilgi]**: Geçerli oynatma bilgilerini görüntüler.
- **[PBC]**: VCD ve SVCD için içerik menüsünü görüntüler veya atlar.
- **[En-boy oranı]**: TV ekranına sığacak bir görüntü formatı seçer.
- **[SESİ]**: Ses seviyesini değiştirir.
- **[Açı]**: Videonun görüntüleneceği kamera açısını seçer.

## Müzikli slayt gösterisi oynatın.

Müzikli slayt gösterisi oluşturmak için müzik ve fotoğrafları aynı anda çalar/oynatır.

- 1 Bir diskten bir müzik dosyasını oynatın.
- 2 **▲▼** tuşuna basarak fotoğraf dosyalanna gelin.
- 3 Aynı diskten bir fotoğraf seçin ve slayt gösterisini başlatmak için **OK** tuşuna basın.
- 4 Slayt gösterisini durdurmak için **■** tuşuna basın.
- 5 Müziğin oynatılmasını durdurmak için, tekrar **■** tuşuna basın.

## Fotoğraf oynatımı kontrolü

Fotoğraf slayt gösterisi sırasında, oynatımı kontrol etmek için uzaktan kumandayı kullanın.

Tuş	İşlem
<b>▲▼</b>	Fotoğrafi yatay/dikey olarak döndürür.
<b>◀▶</b>	Fotoğrafi saat yönünde/saat ters yönünde döndürür.

Tuş	İşlem
<b>☰</b> <b>OPTIONS</b>	Bir fotoğrafı renkli veya siyah beyaz görüntülemek için <b>[Renkli]</b> tuşunu seçmeye erişim. Fotoğrafları küçük resim görünümünde görüntülemek için <b>[Fotoğraf önizleme]</b> tuşunu seçmeye erişim.
<b>⏏</b>	Fotoğrafi yakınlaştırır veya uzaklaştırır. Yakınlaştırma modunda oynatma duraklatılır.
<b>OK</b>	Oynatmayı başlatır veya devam ettirir.
<b>■</b>	Oynatımı durdurur.

## Tekrar oynatma

Tekrar oynatma seçeneğini seçmek için oynatma sırasında **REPEAT/REPEAT A-B** tuşuna basın, ardından **◀▶** tuşuna arka arkaya basın.

- Geçerli başlığı, bölümü veya parçayı tekrarlar.
- Diskteki tüm içeriği veya bir USB depolama cihazındaki geçerli klasörü tekrarlar.

### Belirli bir bölümü tekrar oynatmak için

- 1 **⏏A** noktasını başlangıç noktası olarak seçmek için **REPEAT/REPEAT A-B** tuşuna arka arkaya basın.
- 2 **⏏AB** noktasını bitiş noktası olarak seçmek için **REPEAT/REPEAT A-B** tuşuna tekrar basın.  
↳ İşaretleli bölümün tekrar oynatımı başlar.
- 3 Tekrar oynatmayı iptal etmek için **[Kapalı]** görüntülenene kadar **REPEAT/REPEAT A-B** tuşunu basılı tutun.

### ☰ Not

- İşaretleli bölümün tekrar oynatımı sadece aynı başlık veya parça içinde mümkündür.

## Atlayarak oynatma

Belirli bir başlık, bölüm veya parçaya atlayarak oynatma yapabilirsiniz.

- 1 Oynatma sırasında **GOTO** tuşuna basın.  
↳ Giriş alanı çubuğu görüntülenir ve "0" yanıp söner.
- 2 ▲▼ tuşuna basarak başlık, bölüm veya parça numarası olan rakamı seçin.
- 3 Rakam seçildikten sonra, ◀▶ / ▶▶ tuşuna basarak rakamın konumunu değiştirin.
- 4 Gerekirse, başlık, bölüm veya parça numarası girişini tamamlamak için 2. ve 3. adımları tekrarlayın.
- 5 OK tuşuna basın.  
↳ Oynatım seçili başlık, bölüm veya parçaya atlar:

## DivX videoları

Bir diskten DivX videolarını oynatabilirsiniz.

### DivX VOD kodu

- DivX videoları satın almadan ve bu oynatıcıda oynatmadan önce, DivX VOD koduyla oynatıcıyı [www.divx.com](http://www.divx.com) adresine kaydedin.
- DivX VOD kodunu görüntülemek için:  
⬆ tuşuna basın ve **[Ayar]** > **[Genel]** > **[DivX(R) Vod Kodu]** öğesini seçin.

### DivX altyazıları

- Bir dil belirlemek için **SUBTITLE** tuşuna basın.
- Altyazılar düzgün bir şekilde görüntülenmiyorsa, DivX altyazısını destekleyen bir karakter seti seçin. Bir karakter seti seçmek için: ⬆ tuşuna basın ve **[Ayar]**> **[Tercihler]**>**[DivX Altyazı]** öğesini seçin.

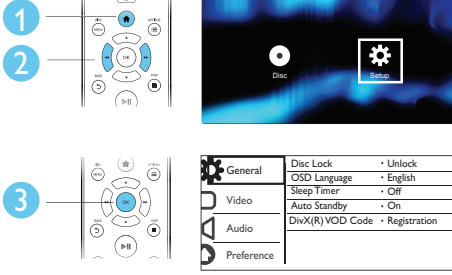
Karakter seti	Diller
<b>[Standart]</b>	İngilizce, Arnavutça, Danca, Felemenkçe, Fince, Fransızca, Galce, Almanca, İtalyanca, Kürtçe (Latin), Norveççe, Portekizce, İspanyolca, İsveççe ve Türkçe
<b>[Orta Avrupa]</b>	Arnavutça, Hırvatça, Çekçe, Felemenkçe, İngilizce, Almanca, Macarca, İrlandaca, Lehçe, Romence, Slovakça, Slovence ve Sırpça
<b>[Kiril]</b>	Bulgarca, Beyaz Rusça, İngilizce, Makedonca, Moldovca, Rusça, Sırpça ve Ukraynaca
<b>[Yunanca]</b>	Yunanca

### Not

- Altyazıları kullanabilmek için, altyazı dosyasıyla DivX video dosyasının aynı isimde olmasına dikkat edin. Örneğin, DivX video dosyasının adı "movie.avi" ise, altyazı dosyasının adını "movie.srt" veya "movie.sub" olarak kaydedin.
- Bu oynatıcı, aşağıdaki formatlardaki altyazı dosyalarını oynatabilir: .srt, .sub, .txt, .ssa ve .smi.

## 2 Ayarların değiştirilmesi

Bu bölüm bu oynatıcının ayarlarını değiştirmenize yardımcı olur.



### Not

- Gri renkli görünen menü seçeneğini değiştiremezsiniz.
- **[Tercihler]** ögesine erişmek için, diski durdurun.
- Önceki menüye dönmek için **↶** tuşuna basın. Menüden çıkmak için **⬆** tuşuna basın.

## Genel (uyku, bekleme...)

- 1 **⬆** tuşuna basın.
- 2 Genel kurulum seçeneklerine erişmek için **[Ayar] > [Genel]** ögesini seçin.
  - **[Disk Kilidi]**: Oynatma için bir disk kilitletme veya kilidini açar. Kilitli bir disk oynatmak için parolanızı girmeniz gerekir: bir rakam girmek için **▲** **▼** tuşuna, bir rakamın konumunu değiştirmek için **◀**/**▶** tuşuna basın. Varsayılan parola "136900"dır.
  - **[Ekran Dili]**: Ekran menüsü için bir dil seçer.
  - **[Zamanlayıcı]**: Oynatıcının otomatik olarak oynatmadan bekleme moduna geçmesi için bir süre belirleyin.

- **[Oto. Bekleme]**: Otomatik bekleme modunu etkinleştirir veya devre dışı bırakır. Etkinleştirildiğinde, 15 dakika boyunca herhangi bir işlem yapılmazsa (örneğin, duraklatma veya durdurma modu) bu oynatıcı otomatik olarak bekleme moduna geçer.
- **[DivX(R) Vod Kodu]**: DivX® kayıt kodunu ve kayıt silme kodunu görüntüler.

## Resim

- 1 **⬆** düğmesine basın.
- 2 Video kurulum seçeneklerine erişmek için **[Ayar] > [Video]** ögesini seçin.
  - **[TV Sistemi]**: TV'nizle uyumlu olan bir TV sistemi seçin. Bu ayar, varsayılan olarak, ülkenizde yaygın olarak bulunan TV'lerle uyumludur.
  - **[En-boy oranı]**: TV ekranına sığacak bir görüntü formatı seçer.
  - **[Renk Ayarı]**: Önceden tanımlı bir renk ayarı seçer veya bir ayarı özelleştirir.

## Ses

- 1 **⬆** tuşuna basın.
- 2 Ses kurulum seçeneklerine erişmek için **[Ayar] > [Ses]** ögesini seçin.
  - **[Analog Çıkış]**: Bu oynatıcı **AUDIO OUT L/R** konektörleri yoluyla bağlandığı zaman, ses çıkışı için bir ses formatı seçer.
  - **[Dijital Ses]**: Bu oynatıcı **COAXIAL** konektörü yoluyla bağlandığı zaman, ses çıkışı için bir ses formatı seçer.
    - **[Dijital Çıkış]** - Dijital çıkış tipi seçer: **[Kapalı]** - Dijital çıkışı devre dışı bırakır; **[Hepsi]** - Çok kanallı ses formatlarını destekler; **[PCM Sadece]** - İki kanallı ses sinyaline düşük uyarlama yapar.

- **[LPCM Çıkışı]** - LPCM (Doğrusal Darbe Kodu Modülasyonu) çıkış örnekleme hızı seçer. Örnekleme hızı ne kadar yüksekse, kalite de o kadar yüksektir. **[LPCM Çıkışı]** yalnızca **[Dijital Çıkış]** altında **[PCM Sadece]** seçildiğinde etkinleştirilir.
- **[SESİ]**: Ses seviyesini değiştirir.
- **[Ses Modu]**: Önceden ayarlanmış bir ses efekti seçer.
- **[Gece Modu]**: Sessiz veya tam dinamik sesi seçer. Gece modu, yüksek ses seviyesini azaltır ve (konuşma gibi) yumuşak seslerin seviyesini artırır.



#### Not

- Gece modu sadece Dolby kodlu DVD disklerinde bulunur.

veya parolanızı unuttuysanız, "136900" girin

- **[DivX Altyazı]**: DivX videonuzun altyazısını destekleyen bir karakter seti seçin.
- **[Sürüm Blg]**: Bu oynatıcının yazılım sürümünü görüntüler.
- **[Varsayılan]**: **[Disk Kilidi]**, **[Ebeveyn Kntnl]** ve **[Şifre]** dışındaki bütün ayarları varsayılan fabrika ayarlarına sıfırlayın.



#### Not

- Eğer tercih ettiğiniz dil; disk dili, ses veya altyazı olarak mevcut değilse, menü seçeneklerinden **[Diğer]** öğesini seçip bu kullanıcı kılavuzunun sonunda yer alan 4 haneli dil kodunu girebilirsiniz.
- Sınıflandırma düzeyleri ülkeye göre değişir. Bütün disklerin oynatılmasına izin vermek için, **[8 Yetişkin]** öğesini seçin.

## Tercih (dil, ebeveyn kontrolü...)

- 1 düğmesine basın.
- 2 Tercih kurulum seçeneklerine erişmek için **[Ayar]** > **[Tercihler]** öğesini seçin.
  - **[Ses]**: Video için bir ses dili seçer.
  - **[Altyazı]**: Video için bir altyazı dili seçer.
  - **[Disk Menü]**: Video disk için menü dili seçer.
  - **[Ebeveyn Kntnl]**: Derecelendirilerek şifrelenmiş olan disklere erişimi kısıtlar. Kısıtlama seçeneklerine erişmek için "136900" girin: Şifre alanı vurgulandığında, giriş kademesi girmek için **OK** tuşuna, bir rakam seçmek için **▲▼** tuşuna ve bir rakamın konumunu değiştirmek için **◀▶** tuşuna basın.
  - **[PBC]**: VCD ve SVCD için içerik menüsünü görüntüler veya atlar.
  - **[Şifre]**: Erişimi kısıtlanmış bir disk oynatmak için bir parola belirler veya parolayı değiştirir. Bir parolanız yoksa

# 3 Yazılım güncelleme

## Not

- Güç kaynağı, yazılımın güncellenmesi sırasında kesilmemelidir.

Güncellemeleri kontrol etmek için, bu oynatıcının yazılım sürümünü Philips web sitesinde bulunan en güncel yazılım sürümü ile (varsa) karşılaştırın.

- ↑ düğmesine basın.
- [Ayar] > [Tercihler] > [Sürüm Blg] seçeneklerini seçin ve ardından OK tuşuna basın.
- Model adını ve yazılım sürümünün numarasını yazın.
- Model adını ve yazılım sürümünün numarasını kullanarak en yeni yazılım sürümünü kontrol etmek için [www.philips.com/support](http://www.philips.com/support) adresini ziyaret edin.
- Yazılım güncellemesini tamamlamak için web sitesinde verilen yazılım yükseltme talimatlarına başvurun.

# 4 Özellikler

## Not

- Teknik özellikler bildirimde bulunmaksızın değiştirilebilir.

### Bölge kodu

Bu oynatıcı, aşağıdaki bölge kodlarına sahip diskleri oynatabilir:

DVD bölge kodu	Ülkeler
	Avrupa

### Çalınabilen/oynatılabilen ortamlar

- DVD, DVD Video, VCD, SVCD, Ses CD'si
- DVD+R/+RW, DVD-R/-RW, DVD+R/-R DL (Çift Katmanlı), CD-R/-RW (Maksimum 299 klasör ve 648 dosya)

### Dosya formatı

- Video: avi, .divx, .xvid
- Ses: .mp3, .wma
- Görüntü: .jpg, .jpeg

### Video

- Sinyal sistemi: PAL, NTSC, Multi
- Kompozit video çıkışı: 1 Vp-p (75 Ohm)

### Ses

- 2 kanallı analog çıkışı
  - Ön Sol ve Sağ Ses: 2 Vrms (47k Ohm)
- Dijital çıkış: 0,5 Vp-p (75 Ohm)
  - Koaksiyel
- Örnekleme frekansı:
  - MP3: 22.05 kHz, 24 kHz, 32 kHz, 44.1 kHz 48 kHz
  - WMA: 44.1 kHz, 48 kHz
- Sabit bit hızı:
  - MP3: 8 kbps - 320 kbps
  - WMA: 32 kbps - 192 kbps

### Ana ünite

- Boyutlar (G x Y x D): 270 x 37,5 x 209 (mm)
- Net Ağırlık: 1,0 kg

## Güç

- Güç kaynağı değeri: 220-240V~, 50-60 Hz
- Güç tüketimi: 8 W
- Bekleme modunda güç tüketimi: <0,5 W

## Birlikte verilen aksesuarlar

- Uzaktan kumanda ve tek pil
- AV - SCART kablosu
- Hızlı başlangıç kılavuzu

## Lazer özellikleri

- Tip: Yarı iletken lazer InGaAlP (DVD), AlGaAs (CD)
- Dalga boyu: 658 nm (DVD), 790 nm (CD)
- Çıkış Gücü: 7,0 mW (DVD), 10,0 mW (VCD/CD)
- Işın yayılımı: 60 derece

# 5 Sorun giderme

Garantinin geçerliliğini korumak için oynatıcıyı kendi olanaklarınızla onarmaya çalışmayın. Bu oynatıcıyı kullanırken sorunla karşılaşırsanız, servis talep etmeden önce aşağıdaki noktaları kontrol edin. Sorun çözülemezse, [www.philips.com/support](http://www.philips.com/support) adresinden oynatıcınızı kaydedin ve destek alın.

Philips ile iletişim kurduğunuzda, bu oynatıcının seri ve model numaraları istenir; Model numarası ve seri numarası oynatıcınızın arkasındadır. Numaraları buraya yazın:

Model No. \_\_\_\_\_

Seri No. \_\_\_\_\_

## Görüntü yok.

- TV video giriş kanalı doğru seçilmemiş (TV'nin kullanıcı kılavuzuna bakın).
- Bir TV sistem ayarını değiştirdiyse, varsayılan ayara geri dönün: 1) Disk bölmesini açmak için ▲ tuşuna basın. 2) **SUBTITLE** düğmesine basın.

## TV'den ses çıkışı yok.

- Bu oynatıcı ile TV arasındaki ses kablolarının doğru biçimde bağlanmış olduğundan emin olun.

## DivX video oynatımı sırasında ses yok.

- Ses kodları desteklenmiyordu.

## Bağlanan harici ses cihazının hoparlörlerinden ses çıkışı olmuyor (örneğin, stereo sistem, amplifikatör alıcısı).

- Ses kablolarının veya koaksiyel kabloların doğru biçimde bağlandığından emin olun.
- Ses girişi kaynağını düzeltmek için harici ses cihazına geçin.

## Disk okunamıyor.

- Bu oynatıcının diski desteklediğinden emin olun (bkz. "Teknik özellikler" > "Çalınabilen/ oynatılabilen ortamlar").
- Kaydedilmiş disklerde diskin sonlandırıldığından emin olun.



**Dosyalar görüntülenemiyor veya okunamıyor.**

- Dosya veya klasör sayısının bu oynatıcının desteklenen limitini aşmadığına emin olun (maksimum 648 dosya veya 299 klasör).
- Bu oynatıcının bu dosyaları desteklediğinden emin olun (bkz. "Teknik özellikler" > "Dosya formatı").

**DivX video dosyaları oynatılmıyor.**

- DivX video dosyasının tam olduğundan emin olun.
- Dosya uzantısının doğru olduğundan emin olun.

**DivX altyazıları düzgün görüntülenmiyor.**

- Altyazı dosyasıyla DivX video dosyasının adlarının aynı olduğundan emin olun.
- Altyazı dosyasının bu oynatıcı tarafından desteklenen bir uzantı adına sahip olduğundan emin olun (.srt, .sub, .txt, .ssa, or .smi).
- Altyazıyı destekleyen karakter setini seçin (bkz. "DVD oynatıcınızın kullanılması" > "DivX videoları").



This DivX Certified® device has passed rigorous testing to ensure it plays DivX® video. To play purchased DivX movies, first register your device at [vod.divx.com](http://vod.divx.com). Find your registration code in the DivXVOD section of your device setup menu.

DivX®, DivX Ultra®, DivX Certified® and associated logos are trademarks of DivX, LLC and are used under license.

DivX Ultra® Certified to play DivX® video with advanced features and premium content.



Manufactured under license from Dolby Laboratories.

Dolby and the double-D symbol are trademarks of Dolby Laboratories.



'DVD Video' is a trademark of DVD Format/Logo Licensing Corporation.



# Language Code

Abkhazian	6566	Inupiaq	7375	Push-to	8083
Afar	6565	Irish	7165	Russian	8285
Afrikaans	6570	Íslenska	7383	Quechua	8185
Amharic	6577	Italiano	7384	Raeto-Romance	8277
Arabic	6582	Ivrit	7269	Romanian	8279
Armenian	7289	Japanese	7465	Rundi	8278
Assamese	6583	Javanese	7486	Samoan	8377
Avestan	6569	Kalaallisut	7576	Sango	8371
Aymara	6589	Kannada	7578	Sanskrit	8365
Azerhijani	6590	Kashmiri	7583	Sardinian	8367
Bahasa Melayu	7783	Kazakh	7575	Serbian	8382
Bashkir	6665	Kernewek	7587	Shona	8378
Belarusian	6669	Khmer	7577	Shqip	8381
Bengali	6678	Kinyarwanda	8287	Sindhi	8368
Bihari	6672	Kirghiz	7589	Sinhalese	8373
Bislama	6673	Komi	7586	Slovensky	8373
Bokmål, Norwegian	7866	Korean	7579	Slovenian	8376
Bosanski	6683	Kuanyama; Kwanyama	7574	Somali	8379
Brezhoneg	6682	Kurdish	7585	Sotho; Southern	8384
Bulgarian	6671	Lao	7679	South Ndebele	7882
Burmese	7789	Latina	7665	Sundanese	8385
Castellano, Español	6983	Latvian	7686	Suomi	7073
Catalán	6765	Letzeburgesch;	7666	Swahili	8387
Chamorro	6772	Limburgan; Limburger	7673	Swati	8383
Chechen	6769	Lingala	7678	Svenska	8386
Chewa; Chichewa; Nyanja	7889	Lithuanian	7684	Tagalog	8476
中文	9072	Luxembourgish;	7666	Tahitian	8489
Chuang; Zhuang	9065	Macedonian	7775	Tajik	8471
Church Slav; Slavonic	6785	Malagasy	7771	Tamil	8465
Chuvash	6786	Magyar	7285	Tatar	8484
Corsican	6779	Malayalam	7776	Telugu	8469
Česky	6783	Maltese	7784	Thai	8472
Dansk	6865	Manx	7186	Tibetan	6679
Deutsch	6869	Maori	7773	Tigrinya	8473
Dzongkha	6890	Marathi	7782	Tonga (Tonga Islands)	8479
English	6978	Marshallese	7772	Tsonga	8483
Esperanto	6979	Moldavian	7779	Tswana	8478
Estonian	6984	Mongolian	7778	Türkçe	8482
Euskara	6985	Nauru	7865	Turkmen	8475
Ελληνικά	6976	Navaho; Navajo	7886	Twí	8487
Faroese	7079	Ndebele, North	7868	Uighur	8571
Français	7082	Ndebele, South	7882	Ukrainian	8575
Frysk	7089	Ndonga	7871	Urdu	8582
Fijian	7074	Nederlands	7876	Uzbek	8590
Gaelic; Scottish Gaelic	7168	Nepali	7869	Vietnamese	8673
Galleghan	7176	Norsk	7879	Volapuk	8679
Georgian	7565	Northern Sami	8369	Walloon	8765
Gikuyu; Kikuyu	7573	North Ndebele	7868	Welsh	6789
Guarani	7178	Norwegian Nynorsk;	7878	Wolof	8779
Gujarati	7185	Occitan; Provençal	7967	Xhosa	8872
Hausa	7265	Old Bulgarian; Old Slavonic	6785	Yiddish	8973
Herero	7290	Oriya	7982	Yoruba	8979
Hindi	7273	Oromo	7977	Zulu	9085
Hiri Motu	7279	Ossetian; Ossetic	7983		
Hrvatski	6779	Pali	8073		
Ido	7379	Panjabi	8065		
Interlingua (International)	7365	Persian	7065		
Interlingue	7365	Polski	8076		
Inuktitut	7385	Português	8084		



Specifications are subject to change without notice  
© 2016 Koninklijke Philips N.V. All rights reserved.  
Trademarks are the property of Koninklijke Philips N.V. or their respective owners.

DVP2800\_58\_UM\_V2.0

