

Vždy připravení pomôct'

Zaregistrujte svoj produkt a získajte podporu na
www.philips.com/support



DCM3160



Príručka užívateľa

PHILIPS

Obsah

| | | |
|----------|-----------------------------|----------|
| 1 | Dôležité | 2 |
| | Bezpečnosť | 2 |
| | Bezpečné počúvanie | 3 |
| | Upozornenie | 3 |
| | Starostlivosť o váš produkt | 4 |

| | | |
|----------|--------------------------------|----------|
| 2 | Váš hudobný mikrosystém | 5 |
| | Úvod | 5 |
| | Obsah balenia | 5 |
| | Hlavná jednotka - prehľad | 6 |

| | | |
|----------|-------------------------------|----------|
| 3 | Úvodné pokyny | 8 |
| | Pripojenie reproduktorov | 8 |
| | Pripojenie antény FM | 8 |
| | Pripojenie napájania | 8 |
| | Príprava diaľkového ovládania | 9 |
| | Zapnutie | 9 |
| | Nastavenie hodín | 10 |

| | | |
|----------|-------------------------------|-----------|
| 4 | Prehrávanie | 11 |
| | Prehrávanie z disku | 11 |
| | Prehrávanie zo zariadenia USB | 11 |
| | Základné operácie prehrávania | 12 |
| | Vynechať skladby | 12 |
| | Programovanie skladieb | 12 |

| | | |
|----------|--|-----------|
| 5 | Prehrávanie obsahu prehrávača iPod/iPhone | 13 |
| | Kompatibilné zariadenia iPod/iPhone | 13 |
| | Vloženie prehrávača iPod/iPhone | 13 |
| | Počúvanie obsahu zariadenia iPod/iPhone | 14 |
| | Nabíjanie zariadenia iPod/iPhone | 14 |
| | Odstránenie prehrávača iPod/iPhone | 14 |

| | | |
|----------|---|-----------|
| 6 | Počúvanie rozhlasového vysielania v pásme FM | 15 |
| | Naladenie rozhlasových staníc v pásme FM | 15 |
| | Automatické programovanie rozhlasových staníc | 15 |
| | Ručné programovanie rozhlasových staníc | 15 |
| | Naladenie predvolby rozhlasovej stanice | 15 |

| | | |
|----------|--|-----------|
| 7 | Ďalšie funkcie | 16 |
| | Nastavenie časovača budíka | 16 |
| | Nastavenie časovača vypnutia | 16 |
| | Počúvanie externého zvukového zariadenia | 17 |
| | Nastavenie jasu displeja | 17 |

| | | |
|----------|--|-----------|
| 8 | Informácie o výrobku | 18 |
| | Technické údaje | 18 |
| | Informácie o možnostiach prehrávania cez rozhranie USB | 19 |
| | Podporované formáty MP3 diskov | 19 |

| | | |
|----------|---------------------------|-----------|
| 9 | Riešenie problémov | 20 |
|----------|---------------------------|-----------|

1 Dôležité

Bezpečnosť

Skôr ako začnete používať tento hudobný mikrosystém, prečítajte si všetky pokyny a uistite sa, že im rozumiete. Ak sa nebudete riadiť uvedenými pokynmi a dôjde tak k poškodeniu zariadenia, záruka stráca platnosť.

Riziko požiaru alebo úrazu elektrickým prúdom.

- Nikdy neodstraňujte kryt produktu.
- Produkt alebo príslušenstvo nikdy nevystavujte dažďu ani vode. Do blízkosti produktu nikdy neumiestňujte nádoby s tekutinami, ako sú napr. vázy. Ak sa na produkt alebo do jeho vnútra dostane kvapalina, okamžite ho odpojte od napájacej zásuvky. Pred opätovným používaním produktu sa obráťte na stredisko starostlivosti o zákazníkov a nechajte ho skontrolovať.
- Produkt a príslušenstvo nikdy neumiestňujte do blízkosti otvoreného ohňa ani iných zdrojov tepla vrátane priameho slnečného svetla.
- Do vetracích a iných otvorov na produkte nikdy nekladajte predmety.
- Ak ako odpájacie zariadenie slúži sieťová zástrčka alebo prepájacie zariadenie, musí zostať toto odpájacie zariadenie ľahko prístupné pre okamžité použitie.
- Pred búrkou odpojte produkt od elektrickej zásuvky.
- Pri odpájaní napájacieho kábla vždy držte pevne zástrčku, nikdy nie kábel.
- Batérie (súprava batérií alebo vstavané batérie) nesmú byť vystavené zdrojom nadmerne vysokej teploty, ako je napríklad slnečné žiarenie, oheň alebo podobné zdroje tepla.

Riziko skratu alebo požiaru.

- Pred pripojením produktu k elektrickej zásuvke sa uistite, že napätie v sieti zodpovedá hodnote uvedenej na zadnej strane produktu. Produkt nikdy nepripájajte do elektrickej zásuvky, ak sa napätie líši.
- Diaľkové ovládanie ani batérie nikdy nevystavujte pôsobeniu dažďa, vody, slnečného svetla ani nadmerného tepla.
- Zástrčky napájacieho kábla nevystavujte pôsobeniu sily. Uvoľnené zástrčky napájacieho kábla môžu spôsobiť iskrenie alebo požiar.
- Nainštalujte správne batériu s polaritou (symboly +/–) podľa označenia na diaľkovom ovládaní.
- Pri nesprávne vlozenej batérii hrozí explózia. Pri výmene použite vždy rovnaký alebo ekvivalentný typ.

Riziko poranenia osôb alebo poškodenia výrobku!

- Viditeľná a neviditeľná laserová radiácia pri otvorení. Nevystavujte sa žiareniu lúča.
- Nedotýkajte sa optickej šošovky vo vnútri priečinka na disk.
- Produkt alebo iné predmety nikdy neukladajte na napájacie káble alebo iné elektrické zariadenia.
- Ak sa produkt prepravuje pri teplote pod 5 °C, obalte ho a pred zapojením do napájacej zásuvky počkajte, kým jeho teplota nedosiahne teplotu v miestnosti.

Riziko prehriatia.

- Tento produkt nikdy neinštalujte do obmedzeného priestoru. Okolo produktu vždy nechajte aspoň 10 cm voľného miesta na vetranie.
- Uistite sa, že závesy ani iné predmety nezakrývajú vetracie otvory na výrobku.

Riziko kontaminácie.

- Vyberte batériu, ak je vybitá alebo ak sa diaľkové ovládanie nebude dlhšiu dobu používať.
- Batérie obsahujú chemické látky, preto sa musia správne likvidovať.

Bezpečné počúvanie



Pri počúvaní nastavte primeranú úroveň hlasitosti.

- Používanie slúchadiel pri vysokej hlasitosti môže poškodiť váš sluch. Tento produkt môže vytvárať zvuky v decibelových rozsahoch, ktoré môžu u bežnej osoby spôsobiť stratu sluchu, a to aj pri vystavení kratšom ako jedna minúta. Vyššie decibelové rozsahy sa poskytujú pre osoby, ktorých úroveň sluchu je už čiastočne znížená.
- Zvuk môže byť klamlivý. Časom sa „pohodlná úroveň“ sluchu prispôsobí vyšším hlasnostiam zvuku. Takže po dlhodobom počúvaní to, čo znie „normálne“, môže byť v skutočnosti príliš hlasné a škodlivé pre váš sluch. Aby ste sa pred tým ochránili, nastavte hlasnosť na bezpečnú úroveň skôr, ako sa váš sluch prispôsobí, a nechajte nastavenú túto hlasnosť.

Vytvorenie bezpečnej úrovne hlasitosti:

- Nastavte ovládanie hlasitosti na nízke nastavenie.
- Pomaly zvyšujte hlasnosť, až kým nebudete počuť pohodlne a zreteľne bez rušenia.

Počúvanie musí mať rozumnú časovú dĺžku:

- Dlhodobé vystavenie sa zvuku, a to aj pri normálnych „bezpečných“ úrovniach, môže tiež spôsobiť stratu sluchu.
- Vždy používajte zariadenie rozumne a doprajte si dostatočne dlhé prestávky.

Keď používate svoje slúchadlá, nezabudnite dodržiavať nasledujúce pokyny.

- Počúvajte pri rozumných úrovniach hlasitosti po primerane dlhú dobu.
- Dávajte si pozor, aby ste nezvyšovali hlasnosť, ako sa váš sluch postupne prispôsobuje.

- Nezvyšujte hlasnosť na tak vysokú úroveň, že nebudete počuť, čo sa deje okolo vás.
- V potenciálne nebezpečných situáciách by ste mali byť opatrní alebo dočasne prerušiť používanie.

Upozornenie

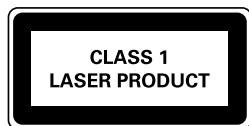
Akékoľvek zmeny alebo modifikácie vykonané na tomto zariadení, ktoré nie sú výslovne schválené spoločnosťou WOOX Innovations, môžu anulovať oprávnenie používateľa obsluhovať toto zariadenie.

Súlad so smernicami



Tento výrobok spĺňa požiadavky Európskeho spoločenstva týkajúce sa rádiového rušenia.

Tento prístroj je označený nasledovným štítkom:



Starostlivosť o životné prostredie



Pri navrhovaní a výrobe produktu sa použili vysokokvalitné materiály a súčasti, ktoré možno recyklovať a znova využiť.



Keď sa na produkte nachádza symbol prečiarknutého koša s kolieskami, znamená to, že sa na tento produkt vzťahuje Európska smernica 2002/96/ES.

Informujte sa o miestnom systéme separovaného zberu elektrických a elektronických zariadení.

Dodržiavajte miestne predpisy a nevyhadzujte použité zariadenia do bežného domového odpadu. Správnu likvidáciu použitého zariadenia pomôžete znížiť možné negatívne následky na životné prostredie a ľudské zdravie.



Produkt obsahuje batérie, ktoré na základe Európskej smernice 2006/66/ES nemožno likvidovať spolu s bežným domovým odpadom. Informujte sa o miestnych predpisoch týkajúcich sa separovaného zberu batérií, pretože správnu likvidáciu pomôžete znížiť negatívne následky na životné prostredie a ľudské zdravie.

Informácie týkajúce sa životného prostredia

Všetky nepotrebné baliace materiály boli vynechané. Snažili sme sa o dosiahnutie jednoduchého rozdelenie balenia do troch materiálov: kartón (škatuľa), polystyrénová pena (vypodloženie) a polyetylén (vrecká, ochranná penová pokrývka).

Váš systém pozostáva z materiálov, ktoré je možné v prípade roztriedenia špecializovanou spoločnosťou recyklovať a opakovane použiť. Dodržiavajte miestne nariadenia týkajúce sa likvidácie obalových materiálov, vybitých batérií a starého vybavenia.

Poznámka k obchodnej známke



Nápisy „Made for iPod“ (Vyrobené pre iPod) a „Made for iPhone“ (Vyrobené pre iPhone) znamenajú, že elektronické zariadenie bolo navrhnuté na pripojenie špeciálne k zariadeniu iPod alebo iPhone a má certifikát vývojárov, že spĺňa prevádzkové štandardy spoločnosti

Apple. Spoločnosť Apple nezodpovedá za prevádzku tohto zariadenia ani jeho súlad s bezpečnostnými a regulačnými štandardmi. Upozorňujeme, že používanie tohto zariadenia so zariadením iPod alebo iPhone môže ovplyvniť prevádzku bezdrôtového pripojenia. iPod a iPhone sú ochranné známky spoločnosti Apple Inc. registrované v USA, a ďalších krajinách.



Be responsible
Respect copyrights

Vytváranie nepovolených kópií z materiálov podliehajúcich ochrane proti kopírovaniu, vrátane počítačových programov, súborov, nahrávok vysielania a zvuku, môže byť považované za porušenie autorských práv a byť trestným činom. Toto zariadenie nesmie byť používané na takéto účely.



Poznámka

- Typový štítok sa nachádza na zadnej strane produktu.

Starostlivosť o váš produkt

- Do priečinka na disk nekladajte okrem diskov žiadne iné predmety.
- Do priečinka na disk nekladajte pokrivené ani popraskané disky.
- Ak zariadenie nepoužívate dlhší čas, vyberte disky z priečinka na disk.
- Produkt čistite iba pomocou tkaniny z mikrovlákná.

2 Váš hudobný mikrosystém

Blahoželáme vám ku kúpe a vítame vás medzi používateľmi produktov spoločnosti Philips. Ak chcete naplno využiť podporu ponúkanú spoločnosťou Philips, zaregistrujte svoj produkt na lokalite www.philips.com/welcome.

Úvod

Toto zariadenie vám umožňuje:

- vychutnávať si hudbu z diskov, zariadení USB, zariadení iPod a iPhone, ako aj iných externých zariadení
- počúvať vysielanie rozhlasových staníc

Reprodukciu zvuku môžete obohatiť týmito zvukovými efektmi:

- Digitálne ovládanie zvuku (Digital Sound Control – DSC)

Toto zariadenie podporuje nasledujúce formáty médií:

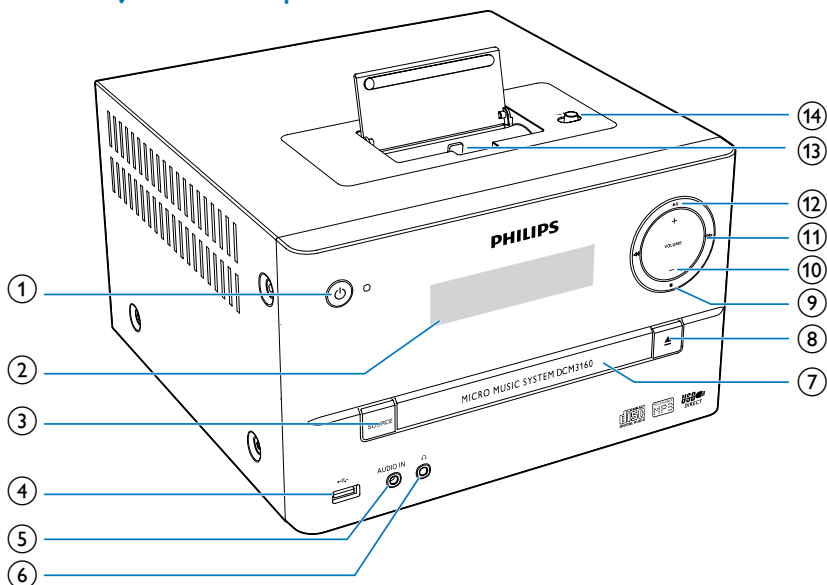



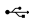



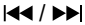

Obsah balenia

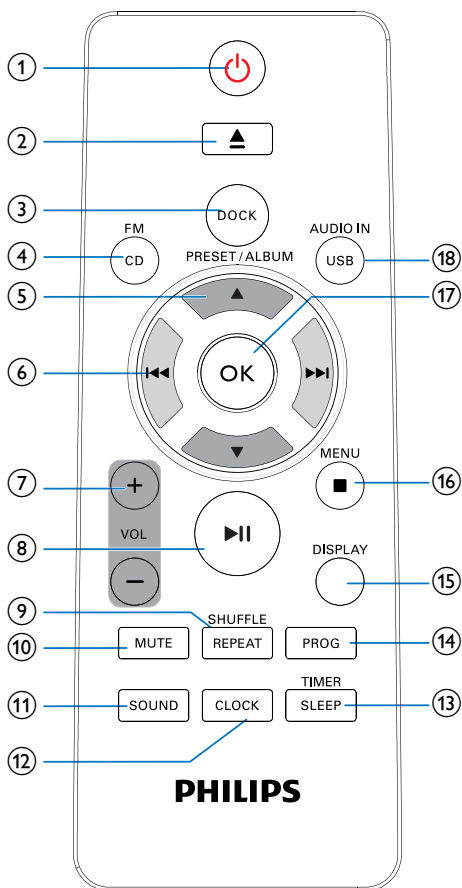
Skontrolujte a identifikujte obsah balenia:

- Hlavná jednotka
- Diaľkové ovládanie (s jednou batériou typu AAA)
- Skrinky reproduktorov (×2)
- Anténa na príjem vysielania v pásme FM
- Stručný návod na používanie
- Bezpečnosť a upozornenie

Hlavná jednotka - prehľad



- ① 
 - Zapnutie produktu.
 - Prepnutie do pohotovostného režimu alebo úsporného pohotovostného režimu ECO Power.
- ② **Panel displeja**
 - Zobrazenie aktuálneho stavu.
- ③ **SOURCE**
 - Výber zdroja: DISC, USB, AUDIO IN, TUNER alebo zariadenie iPod/iPhone.
- ④ 
 - Pripojenie úložných zariadení USB.
- ⑤ **AUDIO IN**
 - Pripojenie externých zvukových zariadení.
- ⑥ 
 - Pripojenie slúchadiel s 3,5 mm konektorom.
- ⑦ **Priečnik na disk**
- ⑧ 
 - Otvorenie alebo zatvorenie priečnika na disk.
- ⑨ 
 - Zastavenie prehrávania.
 - Vymazanie programu.
 - Prístup k zoznamu zariadenia iPod/iPhone vloženého v doku.
- ⑩ **VOLUME +-**
 - Nastavenie hlasitosti.
- ⑪ 
 - Preskočenie na predchádzajúcu/nasledujúcu skladbu.
 - Vyhľadávanie v rámci skladby/disku.
 - Naladíte rozhlasovú stanicu.
 - Nastavenie času.
- ⑫ 
 - Spustenie alebo prerušenie prehrávania.
- ⑬ **Lightning alebo 30-pinový konektor**
- ⑭ **Prepínač na výber konektora lightning alebo 30-pinového konektora**



- ① **⏻**
 - Zapnutie produktu.
 - Prepnutie do pohotovostného režimu alebo úsporného pohotovostného režimu ECO Power.
- ② **▲**
 - Vysunutie disku.
- ③ **DOCK**
 - Pripojenie kompatibilného zariadenia iPod/iPhone na prehrávanie hudby.
- ④ **FM/ CD**
 - Výber rádioprijímača FM alebo disku CD ako zdroja.
- ⑤ **PRESET/ALBUM ▲ / ▼**
 - Prechod na predchádzajúci alebo nasledujúci album.

- ⑥ **◀ / ▶**
 - Prechod na predchádzajúcu alebo nasledujúcu skladbu.
 - Stlačením a podržaním tlačidla môžete vyhľadávať v rámci skladby.
 - Naladíte rozhlasovú stanicu.
- ⑦ **+VOL -**
 - Zvýšenie alebo zníženie úrovne hlasitosti.
- ⑧ **⏸**
 - Spustenie, pozastavenie alebo obnovenie prehrávania.
- ⑨ **REPEAT/SHUFFLE**
 - Výber režimu prehrávania.
- ⑩ **MUTE**
 - Stlmenie alebo opätovné obnovenie hlasitosti.
- ⑪ **SOUND**
 - Výber prednastaveného zvukového efektu.
- ⑫ **CLOCK**
 - Nastavenie hodín.
- ⑬ **TIMER/SLEEP**
 - Nastavenie časovača budíka.
 - Nastavenie časovača vypnutia.
- ⑭ **PROG**
 - Programovanie rozhlasových staníc.
 - Programovanie skladieb, ktoré sú uložené na disku alebo v úložnom zariadení USB.
- ⑮ **DISPLAY**
 - V pohotovostnom režime stlačením tlačidla nastavíte jas displeja.
- ⑯ **■ /MENU**
 - Zastavenie prehrávania hudby.
 - Vymazanie programu.
 - Prístup do zoznamu skladieb zariadenia iPod/iPhone.
- ⑰ **OK**
 - Potvrdenie aktuálnej možnosti.
- ⑱ **USB/AUDIO IN**
 - Výber zdroja: USB alebo AUDIO IN.

3 Úvodné pokyny

! Výstraha

- Používanie iných ovládacích prvkov alebo vykonávanie úprav a iných postupov, než sú uvedené v tomto dokumente, môže mať za následok vystavenie sa nebezpečnému žiareniu alebo zapríčiniť nebezpečnú prevádzku.

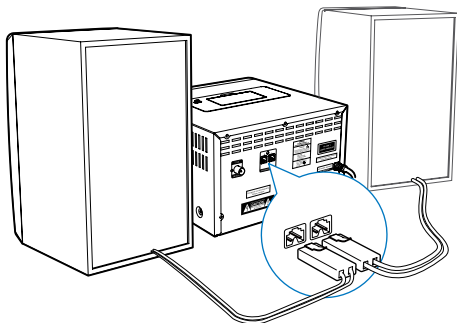
Vždy postupujte podľa poradia pokynov v tejto kapitole.

Prípojenie reproduktorov

☰ Poznámka

- Najlepší zvuk dosiahnete iba použitím dodaných reproduktorov.
- Pripojte len reproduktory s impedanciou, ktorá je rovnaká alebo vyššia ako u dodaných reproduktorov. Pozrite si časť Technické údaje v tejto príručke.

Drôty reproduktorov úplne zasuníte do vstupných zásuviek pre reproduktory na zadnej strane zariadenia **DCM3160**.

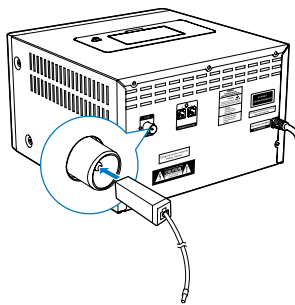


Prípojenie antény FM

* Tip

- Pre optimálny príjem v plnej miere vyťahnite a nastavte polohu antény.
- Pre optimálny príjem stereo signálu v pásme FM pripojte vonkajšiu anténu FM do zásuvky **SPEAKER OUT**.

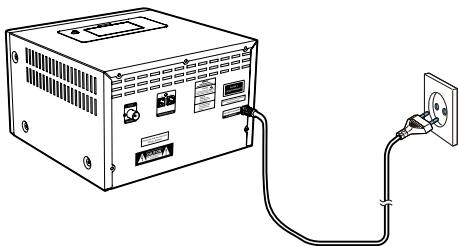
Pripojte dodanú anténu FM do zásuvky **SPEAKER OUT** na hlavnej jednotke.



Prípojenie napájania

! Výstraha

- Nebezpečenstvo poškodenia produktu! Skontrolujte, či napätie zdroja napájania zodpovedá napätiu vyznačenému na zadnej alebo spodnej strane tohto zariadenia.
- Pred pripojením sieťového kábla sa uistite, že ste dokončili všetky ostatné pripojenia.



Pripojte napájací kábel do sieťovej zásuvky.

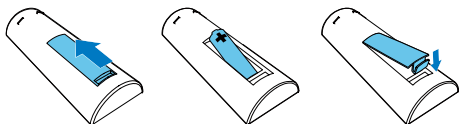
Príprava diaľkového ovládania

! Výstraha

- Nebezpečenstvo poškodenia produktu! Keď diaľkové ovládanie dlhšiu dobu nepoužívate, vyberte z neho batérie.

Vloženie batérie do diaľkového ovládania:

- 1 Otvorte priečinok na batérie.
- 2 Vložte pribalenú batériu typu AAA so správnou polaritou (+/-) podľa zobrazenia.
- 3 Zatvorte priečinok na batérie.



Zapnutie

Stlačte tlačidlo ϕ .

- ↳ < ProdDesc > sa prepne na naposledy zvolený zdroj.

Prepnutie do pohotovostného režimu

Opätovným stlačením tlačidla ϕ prepnete **DCM3160** do pohotovostného režimu.

- ↳ Na paneli sa zobrazia hodiny (ak sú nastavené).
- V pohotovostnom režime stlačením tlačidla ϕ môžete prepínať medzi zapnutým a pohotovostným režimom.

☰ Poznámka

- < ProdDesc > sa po 15 minútach nečinnosti prepne do pohotovostného režimu.

Prepnutie do pohotovostného režimu ECO Power:

Stlačte a podržte tlačidlo ϕ na minimálne dve sekundy.

- ↳ Zapne sa červený indikátor pohotovosti úsporného režimu ECO Power.
- V pohotovostnom režime ECO Power stlačením tlačidla ϕ môžete prepínať medzi zapnutým a pohotovostným režimom ECO Power.

☰ Poznámka

- Po 15 minútach v pohotovostnom režime sa DCM3160 prepne do pohotovostného režimu ECO Power.

Prepínanie medzi pohotovostným režimom a pohotovostným režimom ECO Power:

- Stlačte a podržte tlačidlo ϕ na minimálne dve sekundy.

Nastavenie hodín

- 1 V pohotovostnom režime stlačením a podržaním tlačidla **CLOCK** na minimálne dve sekundy zadajte režim nastavenia hodín.
↳ Zobrazí sa [**24-hodinový**] alebo [**12-hodinový**].
- 2 Stlačením tlačidla **◀◀ / ▶▶** vyberte formát času **24-** alebo **12-**hodinový a potom výber potvrdte stlačením tlačidla **CLOCK**.
↳ Začnú blikať číslice hodín.
- 3 Stlačením tlačidla **◀◀ / ▶▶** nastavte hodinu a potom stlačte tlačidlo **CLOCK**.
↳ Začnú blikať číslice minút.
- 4 Stlačením tlačidla **◀◀ / ▶▶** nastavte minúty a potom stlačte tlačidlo **CLOCK**.
↳ Zobrazí sa nastavený čas.



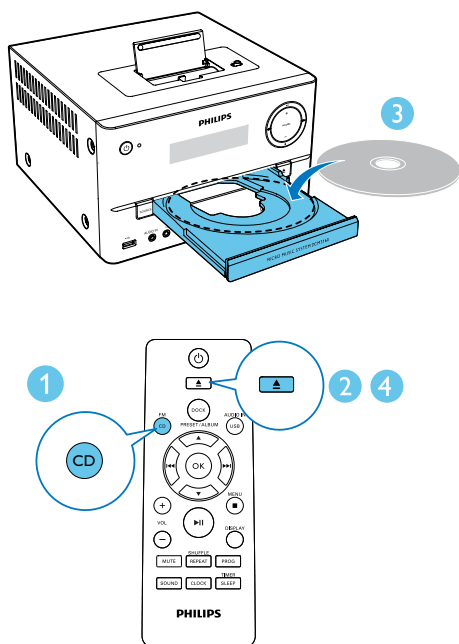
Poznámka

- Ak chcete zobrazit' informácie o hodinách v zapnutom režime, stlačte tlačidlo **CLOCK**.
- Ak počas nastavovania v priebehu 90 sekúnd nestlačíte žiadne tlačidlo, **DCM3160** ukončí nastavovanie hodín bez toho, aby sa uložili predchádzajúce operácie.

4 Prehrávanie

Prehrávanie z disku

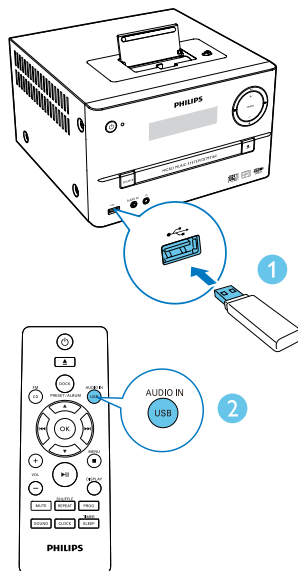
- 1 Stlačením tlačidla **FM/ CD** vyberte ako zdroj disk CD.
- 2 Stlačením tlačidla **▲** otvorte priečinok na disk.
- 3 Vložte disk etiketou otočenou nahor.
- 4 Stlačením tlačidla **▲** zatvorte priečinok na disk.
 - ↳ Prehrávanie sa spustí automaticky.
 - ↳ Ak sa nespustí, stlačením tlačidla **◀◀** / **▶▶** zvolte skladbu a potom stlačte tlačidlo **▶▶**.



Prehrávanie zo zariadenia USB

Uistite sa, že zariadenie USB obsahuje prehrávateľný zvukový obsah v podporovaných formátoch.

- 1 Zariadenie USB zapojte do zásuvky USB.
- 2 Stlačením tlačidiel **USB/AUDIO IN** vyberte ako zdroj USB.
 - ↳ Prehrávanie sa spustí automaticky.
 - ↳ Ak sa nespustí, tlačidlami **PRESET/ALBUM** vyberte priečinok a tlačidlami **◀◀** / **▶▶** vyberte súbor. Potom stlačením tlačidla **OK** spustíte prehrávanie.



Základné operácie prehrávania

Prehrávanie môžete ovládať pomocou nasledujúcich operácií.

| | |
|--------------------|---|
| ▶ | Spustenie, pozastavenie alebo obnovenie prehrávania. |
| ■ | Zastavenie prehrávania. |
| ▲ / ▼ | Vyberte album alebo priečinok. |
| ◀◀ / ▶▶ | Stlačením tlačidla prejdete na predchádzajúcu alebo nasledujúcu skladbu. Stlačením a podržaním tlačidla spustíte vyhľadávanie smerom dozadu/dopredu v rámci skladby. |
| REPEAT/ SHUFFLE | Výber režimu opakovaného prehrávania: [REPEAT ONE] (opakovať jednu): opakované prehrávanie aktuálnej skladby. [REPEAT ALB] (opakovať album): opakované prehrávanie aktuálneho albumu. [REPEAT ALL] (opakovať všetky): opakované prehrávanie všetkých skladieb. [SHUFFLE] (náhodný výber): prehrávanie všetkých skladieb v náhodnom poradí. [OFF]: Návrat do režimu normálneho prehrávania. |
| VOL +/- | Zvýšenie alebo zníženie hlasitosti. |
| MUTE | Stlmenie alebo obnovenie zvuku. |
| SOUND | Obohatenie zvuku efektom DSC: vyvážený, čistý, silný, prýjemný a jasný. |
| DISPLAY | Nastavenie jasnosti displeja v pohotovostnom režime. |

Vynechať skladby

Počas prehrávania disku CD:

Stlačením tlačidla ◀◀ / ▶▶ vyberte skladbu.

Počas prehrávania disku MP3 a zariadenia USB:

- 1 Stlačením tlačidiel ▲ / ▼ vyberte album alebo priečinok.
- 2 Stlačením tlačidla ◀◀ / ▶▶ vyberte skladbu alebo súbor.

Programovanie skladieb

Táto funkcia vám umožňuje naprogramovať 20 skladieb v želanom poradí.

- 1 V režime zastavenia stlačením tlačidla **PROG** spustíte režim programovania.
↳ Zobrazí sa [PROG] (program) a [01 PR 01].
- 2 Pri skladbách vo formáte MP3 vyberiete album stlačením tlačidiel ▲ / ▼.
- 3 Stlačením tlačidiel ◀◀ / ▶▶ vyberte skladbu a potom na potvrdenie stlačte tlačidlo **PROG**.
- 4 Opakovaním krokov 2 a 3 naprogramujete ďalšie skladby.
- 5 Stlačením tlačidla ▶|| prehráte naprogramované skladby.
↳ Počas prehrávania sa zobrazuje hlásenie [PROG] (program).

Vymazanie programu

Dvakrát stlačte tlačidlo ■.

5 Prehrávanie obsahu prehrávača iPod/iPhone

Prostredníctvom tohto zariadenia si môžete vychutnávať zvukový obsah z prehrávača iPod alebo zariadenia iPhone.

Kompatibilné zariadenia iPod/iPhone

Vďaka dvom integrovaným dokom podporuje zariadenie **DCM3160** nasledujúce modely zariadení iPod a iPhone:


Určené pre (konektor Lightning):

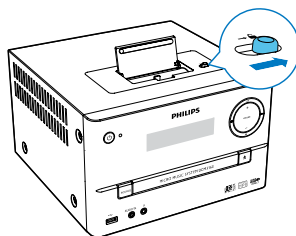
- iPhone 5S
- iPhone 5C
- iPod nano (7. generácia)
- iPod touch (5. generácia)

Taktiež určené pre (30-pinový konektor):

- iPhone 4S
- iPhone 4
- iPhone 3GS
- iPhone 3G
- iPhone
- iPod nano (2./3./4./5./6. generácia)
- iPod classic
- iPod touch (1./2./3./4. generácia)

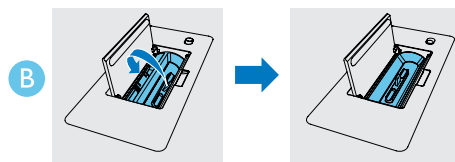
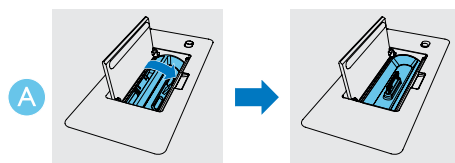
Vloženie prehrávača iPod/iPhone

- 1 Nadvihnite kryt doku.
- 2 Posuňte prepínač →  doprava.
↳ Dok sa pootočí a sprístupní alternatívny konektor.

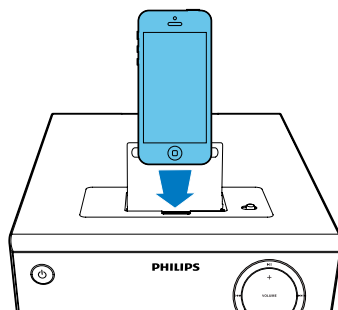


- 3 Vyberte požadovaný konektor a stlačte ho smerom nadol, až kým nebudete počuť cvaknutie.

↳ Spínač →  sa posunie doľava.



- 4 Vložte zariadenie iPod/iPhone do doku.

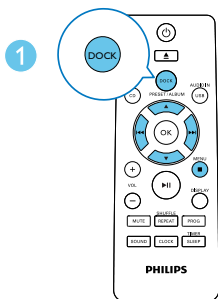
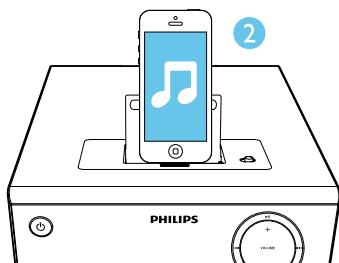


Počúvanie obsahu zariadenia iPod/iPhone

Poznámka

- Uistite sa, že je zariadenie iPod/iPhone správne vložené.

- 1 Stlačením tlačidla **DOCK** vyberte ako zdroj dok.
- 2 Spustite prehrávanie zvuku v zariadení iPod/iPhone.



- Prehrávanie pozastavíte/obnovíte stlačením tlačidla **▶||**.
- Ak chcete preskočiť skladbu, stlačte tlačidlá **◀◀ / ▶▶**.
- Ak chcete počas prehrávania vyhľadávať: stlačte a podržte tlačidlá **◀◀ / ▶▶**, potom ich uvoľnite, čím sa obnoví normálne prehrávanie..

- Navigácia v ponuke: stlačte tlačidlo **MENU/■**, potom tlačidlami **▲ / ▼ / ◀◀ / ▶▶** vyberte požadovanú možnosť a výber potvrdíte tlačidlom **OK**.

Poznámka

- **MENU/■ / ▲ / ▼** funguje iba pri zariadeniach iOS bez dotykovej obrazovky.

Nabíjanie zariadenia iPod/iPhone

Keď je zariadenie **DCM3160** pripojené k napájaniu, zariadenie iPod/iPhone vložené v doku sa začne automaticky nabíjať.

Odstránenie prehrávača iPod/iPhone

- Vytiahnite zariadenie iPod/iPhone z doku.

6 Počúvanie rozhlasového vysielania v pásme FM

Naladenie rozhlasových staníc v pásme FM

Poznámka

- Uistite sa, že ste pripojili a úplne vysunuli dodávanú anténu FM.

- 1 Opakovaným stlačením tlačidla **FM/ CD** vyberte ako zdroj rádioprijímač FM.
- 2 Stlačte a podržte tlačidlo **◀◀ / ▶▶**, kým sa nezačne meniť frekvencia.
↳ Rádioprijímač FM automaticky naladí stanicu so silným príjmom.
- 3 Opakovaním krokov 2 až 3 môžete nastaviť ďalšie stanice.

Naladenie stanice so slabým príjmom:

Opakovane stláčajte tlačidlo **◀◀ / ▶▶**, kým nevydadíte optimálny príjem.

Automatické programovanie rozhlasových staníc

Poznámka

- Môžete naprogramovať maximálne 20 predvolieb rozhlasových staníc.

V režime tunera FM stlačením a podržaním tlačidla **PROG** po dobu 3 sekúnd aktivujete režim automatického programovania.

- ↳ Zobrazí sa hlásenie **[AUTO SCAN]** (automatické vyhľadanie).
- ↳ Zariadenie **< ProdDesc>** automaticky uloží všetky rozhlasové stanice pásma FM a potom začne vysielat' prvú predvoľbu rozhlasovej stanice.

Ručné programovanie rozhlasových staníc

Poznámka

- Môžete naprogramovať maximálne 20 predvolieb rozhlasových staníc.

- 1 Naladíte rozhlasovú stanicu.
- 2 Stlačením tlačidla **PROG** aktivujete režim programovania.
- 3 Stlačením tlačidiel **▲ / ▼** vyberte číslo 1 až 20 pre túto rozhlasovú stanicu, potom výber potvrdíte stlačením tlačidla **PROG**.
↳ Zobrazí sa číslo predvoľby a frekvencia predvolenej rozhlasovej stanice.
- 4 Opakovaním krokov 1 – 3 naprogramujete ďalšie stanice.

Poznámka

- Ak chcete naprogramovanú stanicu prepísať, uložte na jej miesto inú stanicu.

Naladenie predvoľby rozhlasovej stanice

- 1 Stlačením tlačidiel **▲ / ▼** vyberte číslo predvoľby.

7 Ďalšie funkcie

Nastavenie časovača budíka

Zariadenie **DCM3160** je možné používať ako budík. Ako zdroj budíka môžete vybrať disk, knižnicu zariadenia iPod/iPhone, rozhlasovú stanicu v pásme FM alebo .mp3 súbory uložené na úložnom zariadení USB.

Poznámka

- Uistite sa, že ste správne nastavili hodiny.
- Ak zvolený zdroj budíka nie je dostupný, zariadenie **DCM3160** sa automaticky prepne do režimu FM.

- 1 V normálnom pohotovostnom režime stlačte a dve sekundy podržte tlačidlo **SLEEP/TIMER**.
↳ Zobrazí sa položka **[SET TIMER]**.
- 2 Stlačením tlačidla **◀◀ / ▶▶** nastavte zdroj budíka (DISC, TUNER, USB alebo dok) a potom stlačením tlačidla **SLEEP/TIMER** potvrdte výber.
↳ Čísllice hodín blikajú.
- 3 Opakovaným stláčaním tlačidla **◀◀ / ▶▶** nastavte hodiny a nastavenie potvrdte stlačením tlačidla **SLEEP/TIMER**.
↳ Čísllice minút blikajú.
- 4 Stlačením tlačidla **◀◀ / ▶▶** nastavte minúty a potvrdte stlačením tlačidla **SLEEP/TIMER**.
↳ Bliká hlásenie **VOL_XX** (XX predstavuje úroveň hlasitosti budíka).
- 5 Stlačením tlačidla **◀◀ / ▶▶** upravte úroveň hlasitosti a nastavenie potvrdte stlačením tlačidla **SLEEP/TIMER**.

Zastavenie budíka

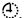
Keď zvoní budík, stlačením tlačidla **⏻** alebo prepnutím na iný režim ho zastavíte.

Poznámka

- Ak budík nezastavíte, bude znieť 30 minút a následne sa zariadenie **DCM3160** automaticky prepne do bežného pohotovostného režimu.

Aktivovanie a deaktivovanie časovača budíka

Opakovaným stláčaním tlačidla **SLEEP/TIMER** v pohotovostnom režime aktivujete alebo deaktivujete časovač.

- ↳ Ak je časovač aktivovaný, zobrazí sa symbol .

Nastavenie časovača vypnutia

Opakovaným stláčaním tlačidla **SLEEP/TIMER** nastavte časový interval (v minútach).

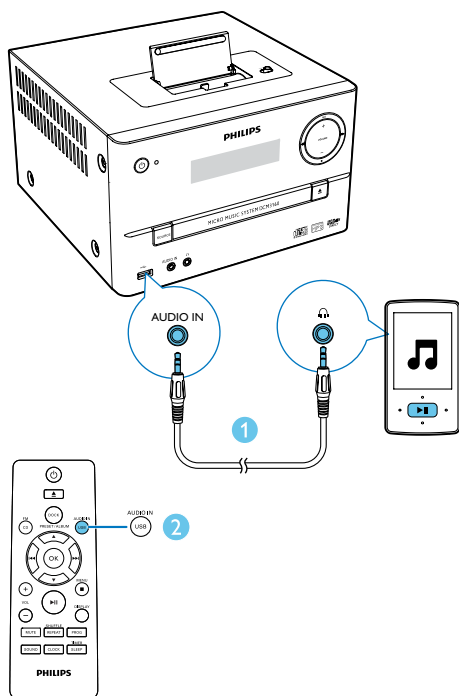
DCM3160 musí byť pri nastavovaní zapnutá.

- ↳ Ak je časovač vypnutia aktivovaný, zobrazí sa symbol **zZ**.
- ↳ Ak chcete deaktivovať časovač vypnutia, znova stláčajte tlačidlo **SLEEP/TIMER**, až kým sa na displeji nezobrazí **[SLEEP OFF]**.

Počúvanie externého zvukového zariadenia

Pomocou zariadenia **DCM3160** môžete počúvať aj obsah prehrávaný z externého zvukového zariadenia, ako napríklad MP3 prehrávača.

- 1 Pripojte kábel pre zvukový vstup s 3,5 mm zástrčkou na oboch koncoch k
 - zásuvke **AUDIO IN** na zadnom paneli tohto produktu a
 - zásuvke pre slúchadlá na externom zariadení.
- 2 Opakovaným stláčaním tlačidla **USB/AUDIO IN** prepnete na zdroj zvukového vstupu **AUDIO IN**.
- 3 Spustíte prehrávanie zvukového obsahu na externom zariadení (pozrite si návod na jeho používanie).



Nastavenie jasu displeja

Opakovaným stlačením tlačidla **[DISPLAY]** v pohotovostnom režime vyberte úroveň jasu z nasledujúcich možností.

- **[DIM 1]**
- **[DIM 2]**
- **[DIM OFF]**

8 Informácie o výrobku



Poznámka

- Informácie o výrobku sa môžu zmeniť bez predchádzajúceho upozornenia.

Technické údaje

Zosilňovač

| | |
|--------------------------|--------------------------|
| Maximálny výstupný výkon | 120 W |
| Frekvenčná odozva | 60 Hz – 16 kHz; +3 dB |
| Odstup signálu od šumu | > 70 dB |
| Vstup Aux | 800 mV RMS |

Reproduktory

| | |
|--------------------------|--|
| Impedancia reproduktorov | 4 ohmy |
| Budič reproduktora | 4" basový reproduktor 20 mm kónický výškový reproduktor |
| Čitlivosť | > 83 dB/m/W |

Rádioprijímač (FM)

| | |
|--|----------------|
| Rozsah ladenia | 87,5 – 108 MHz |
| Ladiaca mriežka | 50 KHz |
| Čitlivosť | |
| – Mono, odstup signálu od šumu 26 dB | < 22 dBu |
| – Stereo, odstup signálu od šumu 46 dB | < 45 dBu |
| Čitlivosť vyhľadávania | < 30 dBu |
| Celkové harmonické skreslenie | < 3 % |
| Odstup signálu od šumu | > 45 dB |

USB

| | |
|-----------------------------|------------------|
| Verzia rozhrania USB Direct | 2.0 (full speed) |
| Napájanie USB 5 V | ≤ 500 mA |

Disk

| | |
|-------------------------------|-------------------------------|
| Typ lasera | Polovodičový |
| Priemer disku | 12 cm/8 cm |
| Podporované disky | CD-DA, CD-R, CD-RW, MP3-CD |
| Audio DAC | 24 bitov/44,1 kHz |
| Celkové harmonické skreslenie | < 1 % (1 kHz) |
| Frekvenčná odozva | 60 Hz – 16 kHz; ±3 dB |
| Odstup signálu od šumu | > 70 dBA |

Všeobecné informácie

| | |
|---|---------------------------|
| Sieťové napájanie | 100 – 240 V~, 50/60 Hz |
| Prevádzková spotreba energie | 58 W |
| Spotreba energie v pohotovostnom režime Eko | < 0,5 W |
| Rozmery | |
| – Hlavná jednotka (Š × V × H) | 230 × 235 × 196 mm |
| – Skrinka reproduktora (Š × V × H) | 140 × 304 × 215 mm |
| Hmotnosť | |
| - Hlavná jednotka | 2,3 kg |
| - Skrinka reproduktora | 2,65 kg × 2 |

Informácie o možnostiach prehrávania cez rozhranie USB

Kompatibilné zariadenia USB:

- Pamäť USB flash (USB 2.0 alebo USB 1.1)
- Prehrávače USB flash (USB 2.0 alebo USB 1.1)
- pamäťové karty (potrebná prídavná čítačka kariet)

Podporované formáty:

- Formát USB alebo formát pamäťového súboru FAT12, FAT16, FAT32 (veľkosť sektora: 512 bajtov)
- Prenosová rýchlosť MP3 (rýchlosť údajov): 32 až 320 kbit/s a variabilná prenosová rýchlosť
- WMA v9 alebo starší
- Vnorenie priečinka maximálne do 8 úrovní
- Počet albumov/priečinkov: maximálne 99
- Počet skladieb/titulov: maximálne 999
- Označenie ID3 v2.0 alebo novšie
- Názov súboru vo formáte Unicode UTF8 (maximálna dĺžka: 64 bajtov)

Nepodporované formáty:

- Prázdne albumy: prázdny album predstavuje album, ktorý neobsahuje súbory MP3/WMA a nezobrazí sa na displeji.
- Nepodporované formáty súborov budú preskočené. Napríklad, dokumenty aplikácie Word (.doc) alebo súbory MP3 s príponou .dlf budú ignorované a neprehrajú sa.
- Zvukové súbory AAC, WAV, PCM
- Súbory WMA chránené prostredníctvom DRM (.wav, .m4a, .m4p, .mp4, .aac)
- Súbory WMA vo formáte Lossless.

Podporované formáty MP3 diskov

- ISO9660, Joliet
- Maximálny počet titulov: 512 (v závislosti od dĺžky názvu súboru)
- Maximálny počet albumov: 255
- Podporované vzorkovacie frekvencie: 32 kHz, 44,1 kHz, 48 kHz
- Podporované prenosové rýchlosti: 32 až 320 (kb/s), prenosové rýchlosti s variabilným tokom

9 Riešenie problémov



Varovanie

- Nikdy neodstraňujte kryt tohto zariadenia.

Aby ste zachovali záruku, nikdy sa sami nepokúšajte opravovať systém.

Ak sa pri používaní tohto zariadenia vyskytne nejaký problém, skôr než sa obrátite na servisné stredisko, vyskúšajte nasledujúce riešenia. Ak sa problém neodstráni, prejdite na webovú lokalitu spoločnosti Philips (www.philips.com/welcome). Ak sa rozhodnete obrátiť na spoločnosť Philips, okrem zariadenia si pripravte aj číslo modelu a sériové číslo.

Žiadne napájanie

- Uistite sa, že sieťový napájací kábel zariadenia je správne zapojený.
- Skontrolujte, či je sieťová zásuvka pod prúdom.
- V rámci funkcie šetrenia spotreby energie sa systém automaticky vypína 15 minút po ukončení prehrávania skladieb, ak v tomto čase nedôjde k aktivácii niektorého ovládacieho prvku.

Žiadny zvuk alebo slabý zvuk

- Nastavte hlasitosť.
- Odpojte slúchadlá.
- Skontrolujte, či sú správne pripojené reproduktory.

Zariadenie nereaguje

- Odpojte a znovu pripojte sieťovú zástrčku, potom zariadenie opäť zapnite.
- V rámci funkcie šetrenia spotreby energie sa systém automaticky vypína 15 minút po ukončení prehrávania skladieb, ak v

tomto čase nedôjde k aktivácii niektorého ovládacieho prvku.

Nefunguje diaľkové ovládanie.

- Pred stlačením ktoréhokoľvek funkčného tlačidla najskôr vyberte správny zdroj pomocou diaľkového ovládania namiesto hlavnej jednotky.
- Znížte vzdialenosť medzi diaľkovým ovládaním a zariadením.
- Vložte batériu so správnymi usporiadaním polarít (značky +/-) podľa obrázka.
- Vymeňte batériu.
- Namierte diaľkové ovládanie priamo na senzor na prednej strane zariadenia.

Nebol rozpoznaný žiaden disk

- Vložte disk.
- Skontrolujte, či disk nebol vložený naopak.
- Počkajte na odparenie skondenzovanej vlhkosti zo šošovky.
- Vymeňte alebo vyčistite disk.
- Použite ukončené CD alebo správny formát disku.

Nie je možné zobrazit' niektoré súbory na zariadení USB

- Počet priečinkov alebo súborov v zariadení USB prekročil určitý limit. Tento jav nepredstavuje poruchu.
- Formáty týchto súborov nie sú podporované.

Zariadenie USB nie je podporované

- Zariadenie USB nie je s touto jednotkou kompatibilné. Skúste iné.

Nekvalitný príjem rádia

- Zväčšite vzdialenosť medzi zariadením a vašim televízorom alebo videorekordérom.
- Vysuňte anténu FM až nadoraz.
- Namiesto nej pripojte vonkajšiu FM anténu.

Nefunguje časovač

- Správne nastavte hodiny.
- Zapnite časovač.

Nastavenie hodín/časovača bolo vymazané

- Napájanie bolo prerušené alebo došlo k odpojeniu sieťového kábla.

- Opakovane nastavte hodiny/časovač.



Specifications are subject to change without notice.
2014 © WOOX Innovations Limited. All rights reserved.
Philips and the Philips' Shield Emblem are registered trademarks of Koninklijke Philips N.V. and are used by WOOX Innovations Limited under license from Koninklijke Philips N.V.

DCM3160_12_UM_V2.0

