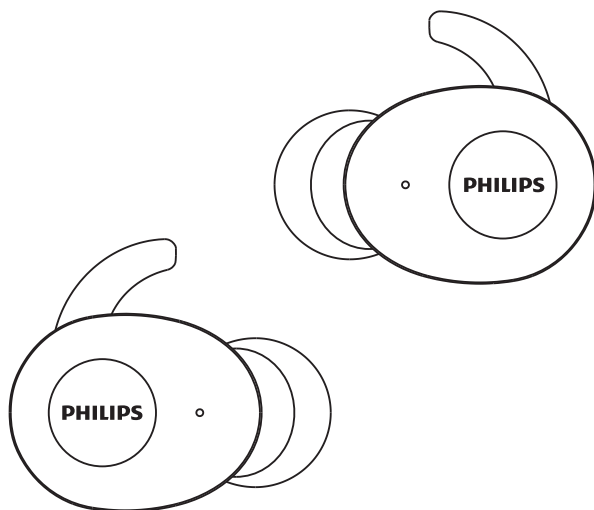


PHILIPS

UpBeat

SHB2515



Használati útmutató

Regisztrálja termékét és kérjen segítséget a következő oldalon:
www.philips.com/support

Tartalomjegyzék

1	Fontos biztonsági előírások	2
	Biztonságos használat	2
	Általános információk	2

2	A vezeték nélküli Bluetooth-os fülhallgató áttekintése	3
	A doboz tartalma	3
	Egyéb eszközök	3
	A vezeték nélküli Bluetooth-os fülhallgató áttekintése	4

3	Üzembe helyezés	5
	Az akkumulátor feltöltése	5
	A fülhallgató Bluetooth-os készülékhez történő első csatlakoztatása	6
	A fülhallgató párosítása egy másik Bluetooth-os készülékkel	6

4	A fülhallgató használata	7
	A fülhallgató újracsatlakoztatása a Bluetooth-os készülékhez	7
	Be- és kikapcsolás	7
	Hívások és zene kezelése	7
	LED-jelzőfény állapota	8
	Power bank működtetése	9
	Viselési útmutató	9

5	Fülhallgató gyári visszaállítása	10
---	----------------------------------	----

6	Technikai adatok	10
---	------------------	----

7	Megjegyzés	11
	Megfelelőségi nyilatkozat	11
	A régi termék és akkumulátor kicserélése	11
	EMF-szabványoknak való megfelelés	12
	Környezeti információk	12
	Megfelelőségi nyilatkozat	12

8	Gyakori kérdések	13
---	------------------	----

1 Fontos biztonsági előírások

Biztonságos használat



Veszély

- A halláskárosodás megelőzése érdekében korlátozza a fülhallgató nagy hangerő melletti használatát, és válasszon biztonságos hangerőszintet. Minél nagyobb a hangerő, annál rövidebb a hallás szempontjából még biztonságosnak számító időtartam.

Tartsa be a következő tanácsokat a fülhallgató használata során.

- Az eszközöt ésszerű ideig, ésszerű hangerőn használja.
- Ügyeljen arra, hogy a hangerőt akkor se növelje, ha hozzá szokott egy adott hangerőhöz.
- Ne állítsa a hangerőt olyan magasra, hogy ne hallja a környező zajokat.
- Fokozottan figyeljen, vagy egy időre kapcsolja ki a készüléket a potenciálisan veszélyes helyzetekben.
- A fül- és fejhallgatók használatából eredő túlzott hangnyomás halláskárosodást okozhat.
- Nem ajánlott vezetés közben mindkét fület fülhallgatóval letakarni. Ez bizonyos területeken törvénybe ütköző cselekedet.
- Saját biztonsága érdekében kerülje a zenehallgatásból és telefonhívásokból eredő figyelemelterelést, ha forgalomban vagy egyéb potenciálisan veszélyes környezetben tartózkodik.

Általános információk

A sérülés és rendellenes működés elkerülése érdekében:

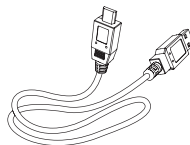
Figyelem

- Ne tegye ki a fülhallgatót fokozott hőhatásnak.
- Ne ejtse le a fülhallgatót.
- Ne cseppentsen vagy fröccsentsen folyadékot a készülékre.
- Ne hagyja, hogy fülhallgatója vízbe merüljön.
- Ne használjon olyan tisztítószerkeket, amelyek alkoholt, ammóniát, benzint vagy marószerkeket tartalmaznak.
- Amennyiben a termék tisztításra szorul, használjon puha tisztítórongyot, és ha szükséges, nedvesítse be minimális mennyiségű vízzel vagy felvizezett szappannal.
- A beépített akkumulátort ne tegye ki napsütéshez vagy tűzhöz hasonló fokozott hőhatásnak.
- Robbanásveszély alakulhat ki az akkumulátor nem megfelelő cseréje esetén. Kizárólag az eredetivel megegyező, vagy annak megfelelő cserealkatrészt használjon.

Tudnivalók a működtetési és tárolási hőmérsékletekről

- A készüléket -15°C (5°F) és 55°C (131°F) közötti hőmérsékleten, illetve legfeljebb 90%-os relatív páratartalom mellett használja és tárolja.
- Az akkumulátor élettartama megrövidülhet túl magas vagy alacsony hőmérsékleti körülmények között.

2 A vezeték nélküli Bluetooth-os fülhallgató áttekintése



USB-töltőkábel (csak töltésre)



Gyors üzembe helyezési útmutató



Biztonsági előírás



Garancia

Köszönjük, hogy Philips terméket vásárolt, és üdvözljük a Philips világában! A Philips által biztosított támogatás teljes körű igénybevételéhez regisztrálja a terméket a következő oldalon: www.philips.com/welcome. Ezzel a Philips vezeték nélküli fülhallgatóval a következőkre lesz képes:

- vezeték nélkül, kényelmesen bonyolíthat le hívásokat, miközben kezei szabadon maradnak;
- vezeték nélkül hallgathat zenét és vezérelheti a zenelejátszót;
- szabadon válthat a hívások és a zenelejátszás között.

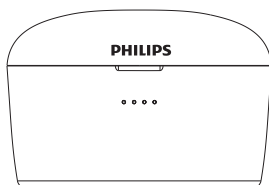
A doboz tartalma



Philips True vezeték nélküli fülhallgató
Philips SHB2515



2 pár cserélhető gumis fülbetét

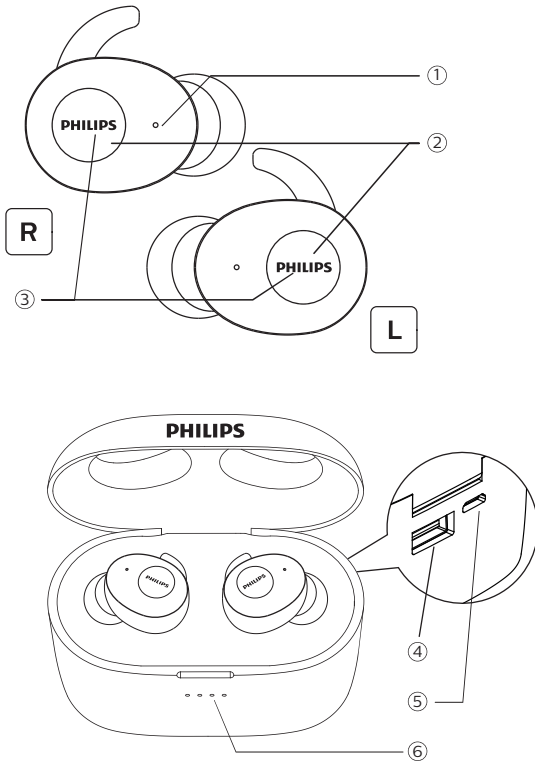


Töltőtok

Egyéb eszközök

Mobiltelefonok, vagy más olyan eszközök (pl.: notebookok, zsebszámítógépek, Bluetooth-os adapterek, MP3-lejátszók stb.), amelyek támogatják a Bluetooth-t és kompatibilisek a fülhallgatóval (lásd: „Technikai adatok”, 10. oldal).

A vezeték nélküli Bluetooth-os fülhallgató áttekintése



- ① Mikrofon
- ② Multifunkcionális gombok
- ③ LED-jelzőfény (fejhallgató)
- ④ A-típusú USB-töltőcsatlakozó
- ⑤ Micro USB-töltőcsatlakozó
- ⑥ LED-jelzőfény (töltőtök)

3 Üzembe helyezés

Az akkumulátor feltöltése

Megjegyzés

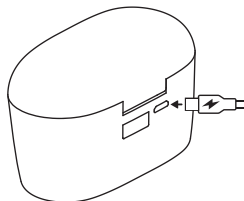
- Mielőtt először használná a fülhallgatót, helyezze azt a töltőtokba, és töltsen az akkumulátort 8 órán keresztül az optimális akkumulátorteljesítmény és -élettartam elérése érdekében.
- Az esetleges károk elkerülése érdekében, a töltéshez kizárólag az eredeti USB-töltőkábelt használja.
- Fejezze be a folyamatban lévő telefonhívást a fülhallgató töltése előtt, mivel a hálózatra való csatlakoztatás kikapcsolja a készüléket.

Töltőtök

Csatlakoztassa az USB-töltőkábel egyik végét a töltőtokhoz, a másik végét pedig az áramforráshoz.

↳ A töltőtök tölteni kezd.

- A töltés folyamatának sikerességét az előlapon található kék LED-fény igazolja.
- A töltőtök teljes feltöltése után a kék fény tovább világít.



Tanács

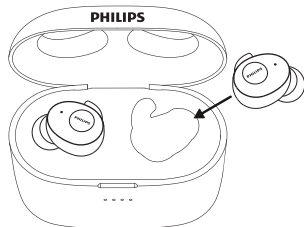
- A töltőtök hordozható tartalékkumulátorként szolgál a fülhallgató feltöltéséhez. Egy teljesen feltöltött töltőtök 23 teljes újratöltési ciklust biztosít a fülhallgató számára.

Fülhallgató

Helyezze a fülhallgatót a töltőtokba.

↳ A fülhallgató töltődni kezd.

- A töltés folyamatának sikerességét a fülhallgatón található fehér LED-fény igazolja.
- A töltőtök teljes feltöltése után a fehér fény kialszik.

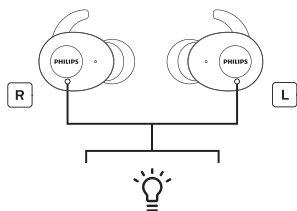


Tanács

- A teljes feltöltés általában 3 órát vesz igénybe (a fülhallgató és a töltőtök esetében is)

A fülhallgató Bluetooth-os készülékhez történő első csatlakoztatása

- 1 Győződjön meg róla, hogy a fülhallgató teljesen feltöltődött.
- 2 A két fülhallgató töltőtökből való eltávolításával a készülék automatikusan bekapcsolódik, párosítási módba lép, a jobb és bal fülhallgatók pedig kapcsolódnak egymáshoz.



- ↳ Hallani fog egy „Bekapcsolás” és egy „Párosítás” jelzőhangot. Ezt követően, a párosítás után a jobb oldali fülhallgatóján hallani fog egy „Jobb csatorna”, bal oldali fülhallgatóján pedig egy „Bal csatorna” jelzőhangot.

- ↳ A jobb oldali fülhallgatóban hallható „Párosítás” jelzőhang után a készüléken található LED fehéren és kéken világít.
- ↳ A fülhallgató jelenleg párosítási módban van, és készen áll egy Bluetooth-os készülékhez (pl. mobiltelefon) való csatlakoztatásra.

3 Kapcsolja be a Bluetooth-funkciót Bluetooth-os készülékén.

4 Csatlakoztassa a fülhallgatót Bluetooth-os készülékéhez. Tekintse meg Bluetooth-os készüléke használati útmutatóját.

- ↳ A jobb oldali fülhallgatóban hallható „Kapcsolódva” jelzőhang után a LED-fény még 5 másodpercig mindkét fülhallgatót világítani fog. A készülék zenehallgatásra és hívások lebonyolítására is egyaránt alkalmas.

Megjegyzés

- Amennyiben a bekapcsolás után a fülhallgató egy korábban csatlakoztatott Bluetooth-os készüléket sem talál, automatikusan párosítási módba kapcsol.

A következő példa megmutatja, hogyan párosíthatja össze fülhallgatóját Bluetooth-os készülékével.

1 Kapcsolja be a Bluetooth-os funkciót Bluetooth-os készülékén, és válassza ki a **Philips SHB2515**nevű eszközt.

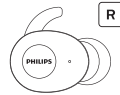
2 Üsse be a fülhallgató „0000”-ás (4 nulla) jelszavát, amennyiben a rendszeri kéri azt. A Bluetooth 3.0 vagy annál magasabb verziószámú készülékeknél nincs szükség jelszó megadására.



Philips SHB2515

Egy fülhallgató párosítása (monó üzemmód)

1 A jobb fülhallgató („Fő eszköz”) töltőtökből való eltávolításával a készülék automatikusan bekapcsolódik. Ezt követően hallani fog egy „Bekapcsolás” jelzőhangot.



2 Kapcsolja be készülékén a Bluetooth-funkciót, keresse meg a „**Philips SHB2515**” nevű eszközt, majd koppintson a csatlakozásra. (Lásd. 6. oldal)



Philips SHB2515

3 Sikeres párosítás esetén hallani fog egy „Kapcsolódva” jelzőhangot, a jelzőfény pedig kialszik.

Megjegyzés

- A bal oldali csatorna egyedüli bekapcsolásával nem lehet kapcsolódni a Bluetooth-os készülékekhez, a párosításhoz a jobb oldali csatornát is be kell kapcsolnia.

A fülhallgató párosítása egy másik Bluetooth-os készülékkel

Amennyiben egy másik Bluetooth-os készüléket szeretne csatlakoztatni fülhallgatójához, győződjön meg arról, hogy a korábban párosított vagy csatlakoztatott készülékek Bluetooth-funkciója ki van kapcsolva. Ezt követően kövesse a „A fülhallgató Bluetooth-os készülékhez történő első csatlakoztatása” leírásban található lépéseket.

Megjegyzés

- A fülhallgató memóriájában 1 készülék található. Ha kettőnél több eszközt próbál párosítani, a legkorábban csatlakoztatott eszköz csatlakozását fogja felülírni az új.

4 A headset használata

Csatlakoztassa a fülhallgatót Bluetooth-os készülékéhez

- 1 Kapcsolja be a Bluetooth-funkciót Bluetooth-os készülékén.
- 2 A fülhallgatók töltőtokból való kivétele után a fülhallgatók automatikusan bekapcsolódnak és újrapcsolódnak.
 - ↳ Amennyiben egy készülék sem kerül csatlakoztatásra, a fülhallgató 3 percen belül automatikusan kikapcsol. Mindkét fülhallgató be van kapcsolva, és automatikusan csatlakoztak egymáshoz.
 - ↳ A fülhallgató megkeresi az utoljára csatlakoztatott Bluetooth-os készüléket és automatikusan csatlakozik hozzá. Amennyiben a korábban csatlakoztatott Bluetooth-os készülék nem elérhető, a készülék megkeresi a második utoljára csatlakoztatott készüléket és csatlakozik ahhoz.



Tanács

- A fülhallgató nem csatlakoztatható egyszerre egynél több készülékhez. Amennyiben két Bluetooth-os készüléket is párosított, csak azon a készüléken kapcsolja be a Bluetooth-os funkciót, amelyiket csatlakoztatni szeretné.
- Amennyiben a fülhallgató bekapcsolása után kapcsolja be a Bluetooth-funkciót készülékén, akkor manuálisan, készüléke Bluetooth-os menüjén keresztül kell csatlakoztatnia a fülhallgatót.



Megjegyzés

- Amennyiben a fülhallgatónak 3 percen belül egy Bluetooth-os készülékhez sem sikerül csatlakoznia, az akkumulátor üzemidejének kímélése érdekében az automatikusan kikapcsol.
- Bizonyos Bluetooth-os készülékek esetén előfordulhat, hogy a csatlakozás nem automatikus. Ebben az esetben be kell lépnie Bluetooth-os készüléke menüjébe, és manuálisan kell csatlakoztatnia a fülhallgatót Bluetooth-os készülékéhez.

Be-/kikapcsolás

Feladat	Multifunkcionális gomb	Művelet
A fülhallgató bekapcsolása	Fülhallgatók	Vegye ki mindkét fülhallgatót a töltőtökből.
A fülhallgató kikapcsolása		Helyezze mindkét fülhallgatót a töltőtökbbe.
	Jobb/Bal fülhallgató	Nyomja meg és tartsa lenyomva 5 másodperc. <ul style="list-style-type: none">↳ A fehér LED-fény 3-szor fog felvillanni.

Híváskezelés és zenevezérlés

Zenevezérlés

Feladat	Multifunkcionális gomb	Művelet
Zene lejátszása vagy szüneteltetése	Jobb/Bal fülhallgató	Nyomja meg egyszer
Ugrás előre	Jobb fülhallgató	Nyomja meg és tartsa lenyomva 2 másodpercig
Ugrás vissza	Bal fülhallgató	Nyomja meg és tartsa lenyomva 2 másodpercig

Híváskezelés

Feladat	Multifunkcionális Művelet gomb	
Hívás fogadása/befejezése	Jobb/Bal fülhallgató	Nyomja meg egyszer
Bejövő hívás elutasítása	Jobb/Bal fülhallgató	Nyomja meg és tartsa lenyomva 2 másodpercig
Hívók közötti váltás a hívás közben	Jobb/Bal fülhallgató	Nyomja meg és tartsa lenyomva 2 másodpercig

Hangvezérlés

Feladat	Multifunkcionális gomb	Művelet
Siri/Google	Jobb/Bal fülhallgató	Nyomja meg kétszer

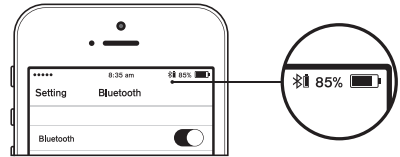
LED-jelzőfény állapot

Fülhallgató állapota	Jelzőfény
A fülhallgató csatlakoztatva van egy Bluetooth-os készülékhez.	A fehér LED-fény 5 másodpercig világítani fog.
A fülhallgató be van kapcsolva.	A fehér LED-fény 2-szer fog felvillanni.
A fülhallgató párosítási üzemmódban van.	A kék és fehér LED-fények villogni fognak.
A fülhallgató be van kapcsolva, de nincs egy Bluetooth-os készülékhez sem csatlakoztatva.	A kék és fehér LED-fények villogni fognak. Sikertelen csatlakozás esetén a fülhallgató három percen belül magától kikapcsol.

Alacsony töltöttségi szint (fejhallgató)	Hallani fog egy „Alacsony töltöttségi szint” jelzőhangot a fülhallgatóban. A fehér LED-fény 3 percenként felvillan.
Az akkumulátor teljesen fel van töltve.	A LED nem világít.

LED-es akkumulátor-jelzőfény állapot

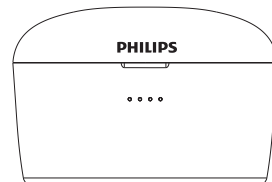
Mutatja az akkumulátor töltöttségi szintjét a Bluetooth-os készüléken a fülhallgató csatlakoztatása után.



LED-es akkumulátor-jelzőfény a töltőtokon

A fülhallgató töltése közben egy kék LED-fény fog világítani.

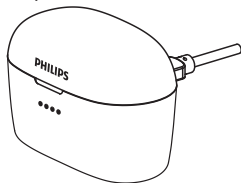
- 4 állandó kék LED-fény jelzi a 100%-os töltési állapotot
- 3 állandó kék LED-fény jelzi a 75-99%-os töltési állapotot, miközben a 4. LED-fény villog
- 3 állandó kék LED-fény jelzi az 50-75%-os töltési állapotot
- 2 állandó kék LED-fény jelzi az 25-50%-os töltési állapotot
- 1 állandó kék LED-fény jelzi az 0-25%-os töltési állapotot



LED-es akkumulátor- jelzőfény a töltőtokon, USB-kábellel

A töltőtokon a következő kék LED-jelzések különböztethetők meg:

- 4 állandó kék LED-fény jelzi a 100%-os töltési állapotot
- 3 állandó kék LED-fény jelzi a 75-99%-os töltési állapotot, miközben a 4. LED-fény villog
- 2 állandó kék LED-fény jelzi az 50-75%-os töltési állapotot, miközben a 3. LED-fény villog
- 1 állandó kék LED-fény jelzi a 25-50%-os töltési állapotot, miközben a 2. LED-fény villog
- 1 állandó kék LED-fény jelzi másodpercenként az 0-25%-os töltési állapotot



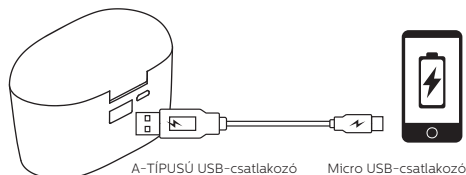
A power bank töltése

- Csatlakoztassa a mellékelt kábel micro USB-csatlakozót (bemenet: 5V) a tápegységhez
- Csatlakoztassa a mellékelt kábel USB-s oldalát egy számítógép USB csatlakozójához vagy USB AC adapterhez (például: okostelefonhoz tartozó USB AC adapter)
- A LED-es töltöttségi fények megmutatják a töltöttségi szintet. Teljes feltöltés esetén mind a négy LED-fény világítani fog. A LED-es fények automatikusan kialszanak, amennyiben a töltőkábel nincs bedugva

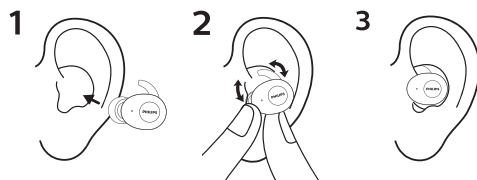
Power bank működtetése

Beépített, 3350mAH teljesítményű, USB-töltőkábellel ellátott power bank bármilyen hordozható készülék töltéséhez.

- Csatlakoztassa az A-típusú USB-töltőcsatlakozóval összekötött power bank USB-kimenetét bármilyen micro USB-s töltőeszközhöz.
- A LED-fények automatikusan kikapcsolnak, amennyiben a töltőkábel nincs bedugva.



Viselési útmutató



5 Fülhallgató gyári visszaállítása

6 Technikai adatok

Amennyiben bármilyen problémát észlel a párosítás vagy a csatlakozás során, kövesse a következő útmutatót, melynek segítségével gyári visszaállítást végezhet a fülhallgatókon.

- 1 Készülékén lépjen be a Bluetooth-os menübe, és távolítsa el a **Philips SHB2515** nevű eszközt az eszközlístából.
- 2 Kapcsolja ki a Bluetooth-os funkciót Bluetooth-os készülékén.
- 3 Rakja vissza mindkét fülhallgatót a töltőtokba. Nyomja meg és tartsa 5 másodpercig lenyomva a jobb és bal oldali fülhallgató funkciógombját.
 - ↳ A fülhallgatók töltőtokból való kivétele után a fülhallgatók automatikusan bekapcsolódnak. Hallani fog egy „Bekapcsolás” és egy „Párosítás” jelzőhangot.
 - ↳ Ezt követően a párosítás után, jobb oldali fülhallgatóján hallani fog egy „Jobb csatorna”, bal oldali fülhallgatóján pedig egy „Bal csatorna” jelzőhangot. A jobb oldali fülhallgatón található LED 3 percig fehér és kék fényben fog villogni. Hallani fog egy „Kapcsolódva” jelzőhangot a jobb csatornán.
 - ↳ Ezt követően a jobb oldali fülhallgatón található LED 3 percig fehér és kék fényben fog villogni.
- 4 A fülhallgató Bluetooth-os készülékkel való párosításához, kapcsolja be a Bluetooth-funkciót Bluetooth-os készülékén és válassza ki a **Philips SHB2515**nevű eszközt.

Fülhallgató

- Zenehallgatási idő: 3 óra (további 70 óra töltőtokkal)
- Telefonálási idő: 2,5 óra (további 60 óra töltőtokkal)
- Töltési idő: 2 óra
- Újratölthető lítium-ion akkumulátor: 50 mAh fülhallgatónként
- Bluetooth-verzió: 5.0
- Kompatibilis Bluetooth-profilok:
 - HFP (Hands-Free Profile- HFP)
 - A2DP (Advanced Audio Distribution Profile)
 - AVRCP (Audio Video Remote Control Profile)
- Támogatott audiókodekek: SBC
- Frekvenciatartomány: 2.4 GHz
- Adóteljesítmény: < 4 dBm
- Üzemi tartomány: Legfeljebb 10 méter (33 láb)

Töltőtök

- Akkumulátor-típus: Lítium-ion
- Kimenet: DC 5.0V/2.1A
- Bemenet: DC 5.0V/1.5A
- Kapacitás: 3350 mAh
- Töltési idő: 2 óra



Megjegyzés

- A műszaki adatok előzetes értesítés nélkül megváltozhatnak.

7 Megjegyzés

Megfelelőségi nyilatkozat

Az MMD Hong Kong Holding Limited kijelenti, hogy ez a termék megfelel a 2014/53/EU rendelet követelményeinek és előírásainak. A megfelelőségi nyilatkozatot a www.p4c.philips.com oldalán található meg.

A régi termék és akkumulátor kiselejtezése



Készüléke olyan prémiumminőségű anyagokból és alkotóelemekből került megtervezve és legyártásra, amelyek újrahasznosíthatók és ismét felhasználhatók.



Ez a szimbólum azt jelenti a terméken, hogy az megfelel a 2012/19/EU rendeletnek.

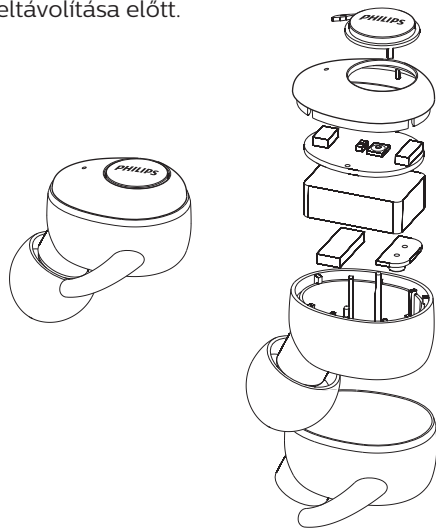


Ez a szimbólum azt jelenti, hogy a termék olyan beépített, újratölthető, a 2013/56/EU rendeletnek megfelelő akkumulátorral rendelkezik, amelyet nem lehet kidobni a normál háztartási hulladékgyűjtőbe. Nyomatékosan javasoljuk, hogy vigye a készüléket egy hivatalos gyűjtőhelyre vagy a Philips egyik szervizközpontjába, hogy szakértő távolíthassa el az újratölthető akkumulátort. Tájékozódjon az elektromos és elektronikus termékek és akkumulátorok szelektív hulladékként történő gyűjtésének helyi feltételeiről. Kövesse a helyi szabályokat, és ne dobja a terméket és az újratölthető akkumulátort a háztartási hulladékgyűjtőbe. Az elhasznált termék és újratölthető akkumulátorok megfelelő hulladékkezelése segítséget nyújt a környezettel és az emberi egészséggel kapcsolatos negatív következmények megelőzésében.

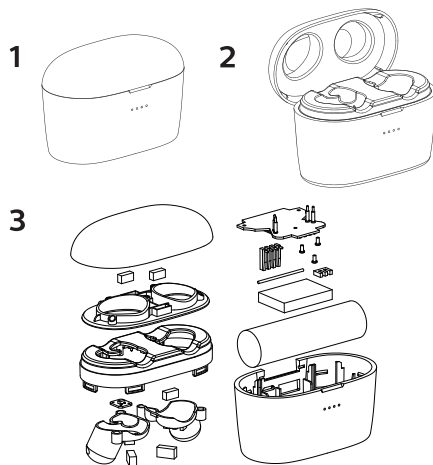
Beépített akkumulátor eltávolítása

Ha az Ön országában nincs gyűjtő-/újrahasznosító rendszer az elektronikus termékek számára, úgy is megvédheti a környezetet, ha a fülhallgató kidobását megelőzően gondoskodik az akkumulátor eltávolításáról és újrahasznosításáról.

- Győződjön meg róla, hogy a fülhallgató le lett választva a töltőtokról az akkumulátor eltávolítása előtt.



- Győződjön meg róla, hogy a töltőtok le lett választva az USB-töltőkábelről az akkumulátor eltávolítása előtt.



EMF-szabványoknak való megfelelés

Ez a készülék az elektromágneses terekre érvényes összes vonatkozó szabványnak és előírásnak megfelel.

Környezeti információk

Minden felesleges csomagolóanyag mellőzésre került. Törekedtünk arra, hogy a csomagolás könnyedén három anyagra bontható legyen: karton (doboz), polisztirolhab (térkitöltő) és polietilén (táska, habos védőréteg). Az Ön által használt termék újrahasznosítható és felhasználható, amennyiben annak szétbontását egy arra szakosodott cég végzi. Kérjük, tájékozódjon a csomagolóanyagok, a tönkrement akkumulátorok és a régi eszközök szelektálásának helyi feltételeiről.

Megfelelési nyilatkozat

Az eszköz megfelel az FCC Szabványok 15. szekciójának. A használat a következő két feltételhez kötött:

1. **A készülék semmilyen káros interferenciát nem okozhat, valamint**
2. **A készüléknek minden interferenciát fogadnia kell, azokat is, amelyek az eszköz nem megfelelő működését eredményezhetik.**

FCC Szabványok

Az eszköz tesztelésre került, valamint megfelel az FCC Szabványok 15. szekciója szerinti B osztályú digitális eszközökre vonatkozó határértékeknek. Ezek a határértékek a lakótelepeken belüli káros interferenciával szembeni védelem biztosítására lettek kifejlesztve. Ez az eszköz rádiófrekvenciás energiát generál, használ és sugároz, valamint amennyiben nem a használati utasítások szerint kerül telepítésre és használatra, káros interferenciát okozhat a rádiókommunikációs készülékek között.

Azonban nem garantálható, hogy bizonyos telepítési formák alatt ne lépjen fel interferencia. Amennyiben az eszköz káros interferenciát okoz a rádiós vagy televíziós adás vételében – ezt az eszköz ki- és bekapcsolásával tudja meghatározni –, a felhasználó a következő intézkedésekkel kísérheti meg korrigálni a fellépő interferenciát:

- Helyezze át a vevőantennát.
- Növelje meg az eszköz és a vevőkészülék közötti távolságot
- Csatlakoztassa az eszközt a vevőkészülék jelenleg csatlakoztatott áramkörétől eltérő áramkörhöz.
- Amennyiben segítségre van szüksége, konzultáljon a viszonteladóval vagy egy rádiókhöz/TV-készülékekhez értő szakemberrel.

FCC Sugárterhelési Expozíciós Nyilatkozat:

A készülék eleget tesz az FCC sugárterhelési és egyéb káros környezeti tényezőkre vonatkozó korlátainak. Ez az adókészülék nem helyezhető más antenna vagy adókészülék mellé, és nem működtethető összekapcsolva.

Kanada:

Ez a készülék eleget tesz az Industry Canada engedélyköteles RSS szabványainak. A használat a következő két feltételhez kötött: (1) a készülék semmilyen káros interferenciát nem okozhat, valamint (2) a készüléknek minden interferenciát fogadnia kell, azokat is, amelyek az eszköz nem megfelelő működését eredményezhetik. CAN ICES-3(B)/NMB-3(B)

IC Sugárterhelési Expozíciós Nyilatkozat:

A készülék eleget tesz a kanadai sugárterhelési és egyéb káros környezeti tényezőkre vonatkozó korlátoknak. Ez az adókészülék nem helyezhető más antenna vagy adókészülék mellé, és nem működtethető mellettük

Figyelem: A felhasználó tudatában van annak, hogy a felelős fél által nem jóváhagyott változtatások és módosítások érvényteleníthetik a felhasználók eszközhasználati jogát.

8 Gyakori kérdések

A Bluetooth-fülhallgatóm nem kapcsol be.

Az akkumulátor töltöttségi szintje alacsony. Töltse fel fülhallgatóját.

Nem tudom párosítani a Bluetooth-fülhallgatóm a Bluetooth-os készülékemmel.

A Bluetooth ki van kapcsolva. Engedélyezze a Bluetooth-funkciót Bluetooth-os készülékén, majd a fülhallgató bekapcsolása előtt kapcsolja be azt.

Sikertelen a párosítás.

- Helyezze mindkét fülhallgatót a töltőtokba.
- Győződjön meg arról, hogy minden korábban csatlakoztatott Bluetooth-os készüléket leválasztott.
- Törölje ki Bluetooth-os készüléke listájából a „Philips SHB2515” nevű eszközt.
- Párosítsa fülhallgatóját (Lásd: „A fülhallgató Bluetooth-os készülékhez történő első csatlakoztatása”, 6. oldal)

Hogyan állítható vissza a párosítás?

Vegye ki mindkét fülhallgatót a töltőtokból. Nyomja meg kétszer mindkét fülhallgatón a multifunkcionális gombokat, amíg a LED-jelzőfény fehérré nem vált, majd várjon 10 másodpercet. Sikeres párosítás esetén hallani fog egy „Kapcsolódva”, „Bal csatorna” és „Jobb csatorna” jelzőhangot.

A Bluetooth-os készülék nem találja a fülhallgatót.

- Előfordulhat, hogy a fülhallgató egy másik, korábban már párosított eszközhöz csatlakozik. Kapcsolja ki, vagy vigye hatótávolságon kívülre a csatlakoztatott készüléket.
- Előfordulhat, hogy a párosításokat törölték, vagy a fülhallgató korábban egy másik készülékkel lett párosítva. Párosítsa össze a fülhallgatót Bluetooth-os készülékével a használati útmutatóban leírtak alapján. (Lásd: „A fülhallgató Bluetooth-os készülékhez történő első csatlakoztatása”, 6. oldal).

A Bluetooth-os fülhallgatóm olyan mobiltelefonhoz van csatlakoztatva, amely támogatja a sztereó Bluetooth-átvitelt, de a zene csak a mobiltelefon hangszórójából hallható.

Tekintse meg a mobiltelefon használati útmutatóját. Válassza ki a fülhallgatón keresztüli zenehallgatási módot.

Gyenge az audiomínőség, és kattogó zajt lehet hallani.

- A Bluetooth-os készülék hatótávolságon kívül van. Csökkentse a fülhallgató és a Bluetooth-os készülék közötti távolságot, vagy távolítsa el a köztük lévő akadályokat.

Telefonról való zenehallgatás esetén gyenge a hangminőség, vagy egyáltalán nem működik a hangátvitel.

Győződjön meg róla, hogy mobiltelefonja támogatja a (monó) HSP/HFP, az A2DP és a BT4.0x (vagy annál magasabb) szabványt (lásd: „Technikai adatok”, 10. oldal).

Hallom, de nem tudom irányítani a zenét a Bluetooth-os készülékemen (pl.: lejátszás/szüneteltetés/előreugrás/hátraugrás).

Győződjön meg róla, hogy a Bluetooth-os audioforrás támogatja az AVRCP-profilt (lásd: „Technikai adatok”, 10. oldal).

A fülhallgató hangereje túl alacsony.

Bizonyos Bluetooth-os készülékek nem tudják összekapcsolni a hangerő szintjét a fülhallgatóéval a hangerő szinkronizálásán keresztül. Ebben az esetben külön, a Bluetooth-os készüléken keresztül kell beállítania a hangerőt a kívánt hangerő elérése érdekében.

Nem tudom csatlakoztatni a fülhallgatót más eszközhöz. Mit csináljak?

- Győződjön meg arról, hogy a korábban párosított eszközén a Bluetooth-funkció ki van kapcsolva.
- Ismétlje meg a párosítási eljárást második készülékén (Lásd: „A fülhallgató Bluetooth-os készülékhez történő első csatlakoztatása”, 6. oldal).

Csak egy fülhallgatóból hallom a hangokat.

- Hívás közben teljesen normális, hogy csak a bal, vagy csak a jobb oldalról jön a hang.
- Amennyiben zenét hallgat, de a zene csak egy fülhallgatóon hallható, a következő eshetőségek fordulhatnak elő:
 - A másik fülhallgató lemerült. Az optimális teljesítmény érdekében mindkét fülhallgatót teljesen töltsen fel.

- A jobb és bal fülhallgatók szétkapcsoltak. Először kapcsolja ki mindkét fülhallgatót. Ezt követően helyezze 5 másodpercre a fülhallgatókat a töltőtökbe, majd vegye ki őket. Ezzel be fogja kapcsolni és össze fogja párosítani a két fülhallgatót. Csatlakoztassa újra a fülhallgatót Bluetooth-os készülékéhez.

- A fülhallgató csatlakoztatva van egy Bluetooth-os készülékhez. Kapcsolja ki a Bluetooth-os funkciót mindegyik korábban párosított eszközén. Kapcsolja ki mindkét fülhallgatót. Helyezze 5 másodpercre a fülhallgatókat a töltőtökbe, majd vegye ki őket. Csatlakoztassa újra a fülhallgatót Bluetooth-os készülékéhez. Ne feledje, hogy a fülhallgató egyszerre csak egy Bluetooth-os készülékhez tud csatlakozni. A fülhallgató Bluetooth-os készülékéhez való újbóli csatlakoztatásakor győződjön meg arról, hogy a Bluetooth-funkció mindegyik korábban párosított eszközén ki van kapcsolva.

- Amennyiben a fenti megoldások nem segítenek, hajtson végre gyári visszaállítást a fülhallgatóon (Lásd: „Fülhallgató gyári visszaállítása”, 9. oldal)

További segítségért, látogasson el a www.philips.com/support oldalra.



Este equipamento não tem direito à proteção contra interferência prejudicial e não pode causar interferência em sistemas devidamente autorizados. Este produto está homologado pela ANATEL, de acordo com os procedimentos regulamentados pela Resolução 242/2000, e atende aos requisitos técnicos aplicados. Para maiores informações, consulte a site da ANATEL: www.anatel.gov.br

A Philips és a Philips Shield Emblem az Koninklijke Philips N.V. bejegyzett, engedéllyel használt védjegyei. Ez a termék az MMD Hong Kong Holding Limited és annak leányvállalatai felelőssége alatt került legyártásra és értékesítésre, a termékért garanciálisan az MMD Hong Kong Holding Limited vállalat felel.

