

PHILIPS

Spor Kulaklıklar

5000 Serisi

TAA5608



Kullanıcı el kitabı

Ürününüzü kaydedin ve şu adresten destek alın:

www.philips.com/support

İçindekiler

1	Önemli güvenlik talimatları	2
	İşitme güvenliği	2
	Genel bilgiler	2
2	Bluetooth kulaklığınız	4
	Kutuda ne var?	4
	Diğer cihazlar	4
	Bluetooth kablosuz kulaklığınıza genel bakış	5
3	Başlarken	6
	Uygulamayı indirme	6
	Pilin şarj edilmesi	6
	Kulaklıkları cep telefonunuzla eşleştirme	6
4	Kulaklıklarınızı kullanma	7
	Kulaklıkları Bluetooth cihazınıza bağlama	7
	Çağrılarınızı ve müziğinizi yönetme	7
5	Teknik veriler	9
6	Dikkat	10
	Uygunluk beyanı	10
	Eski ürününüzün ve pilinizin atılması	10
	Entegre pili çıkarma	10
	EMF ile uyumluluk	10
	Çevre bilgisi	11
	Uygunluk bildirimini	11
7	Ticari markalar	12
8	Sık sorulan sorular	13

1 Önemli güvenlik talimatları

İşitme güvenliği



⚡ Tehlike

- İşitme hasarını önlemek için, kulaklıkları yüksek ses seviyesinde kullandığınız süreyi sınırlayın ve ses seviyesini güvenli bir seviyeye ayarlayın. Ses ne kadar yüksek olursa, güvenli dinleme süresi o kadar kısa olur.

Kulaklığınızı kullanırken aşağıdaki yönergelere uyduğunuzdan emin olun.

- Makul sürelerde makul ses seviyelerinde dinleyin.
- İşitme duyunuz uyum sağladığı için sesi sürekli olarak yukarı ayarlamamaya dikkat edin.
- Sesi, etrafınızdakileri duyamayacak kadar yüksek açmayın.
- Potansiyel olarak tehlikeli durumlarda dikkatli olmalı veya kullanımı geçici olarak durdurmalısınız.
- Kulaklıklardan gelen aşırı ses basıncı işitme kaybına neden olabilir.
- Sürüş sırasında kulaklıkların her iki kulağı da kapatacak şekilde kullanılması tavsiye edilmez ve bazı bölgelerde yasa dışı olabilir.
- Güvenliğiniz için trafikte veya diğer potansiyel olarak tehlikeli ortamlarda müzik veya telefon görüşmelerinden kaynaklanan dikkat dağıtıcı şeylerden kaçının.

Genel bilgiler

Hasar veya arızayı önlemek için:

⚠ Uyarı

- Kulaklıkları aşırı ısıya maruz bırakmayın.
- Kulaklıklarınızı düşürmeyin.
- Kulaklıklar su damlama veya su sıçramalarına maruz bırakılmamalıdır. (Belirli bir ürünün IP derecesine bakın)
- Kulaklığınızı suya sokmayın.
- Konektör veya soket ıslakken kulaklığınızı şarj etmeyin.
- Alkol, amonyak, benzen veya aşındırıcı maddeler içeren temizlik maddeleri kullanmayın.
- Kulaklığınızı, özellikle ses kanallarını ve mikrofon deliklerini düzenli olarak temizlemek için temiz, nemli bir bez kullanın ve ter veya kulak kiri gibi maddelerin birikmesini önleyin.
- Ses kanallarında, hava deliklerinde veya mikrofon deliklerinde ter veya su damlacıkları kalırsa, ses seviyesi geçici olarak düşer veya tamamen kesilir. Bu bir arıza değildir. Kulaklıkları iyice kurutmak için yumuşak, nemli bir bez kullanın. Alternatif olarak, kulaklık uçlarını çıkarın, ses kanallarını aşağı doğru çevirin ve içinde biriken suyu çıkarmak için kulaklığı kuru bir bez veya benzeri bir yere yaklaşık beş kez hafifçe vurun.
- Şarj etmeden ve kullanmadan önce kulaklıkların tamamen kuru olduğundan emin olun. Temizlik için tek kullanımlık alkolü ped veya diğer maddeleri kullanmaktan kaçının.
- Entegre pil güneş ışığı, ateş veya benzeri aşırı ısıya maruz bırakılmamalıdır.
- Pil yanlış değiştirilirse patlama tehlikesi. Yalnızca aynı veya eşdeğer türle değiştirin.
- Belirli IP derecesini elde etmek için şarj yuvası kapağı kapatılmalıdır.
- Pilin ateşe veya sıcak fırına atılması veya pilin mekanik olarak ezilmesi veya kesilmesi patlamaya neden olabilir.
- Pili çok yüksek sıcaklıktaki bir ortamda bırakmak, patlamaya veya yanıcı sıvı veya gaz sızıntısına neden olabilir.
- Aşırı düşük hava basıncına maruz kalan bir pil, patlamaya veya yanıcı sıvı veya gaz sızıntısına neden olabilir.
- Pilin yanlış türle değiştirilmesi, kulaklıklara ve pile ciddi şekilde zarar verme riskini taşır (örneğin, bazı lityum pil türlerinde).
- Kulaklık uzun süre kullanılmazsa şarj edilebilir pil şarjını kaybetmeye başlar. Bu kaybı önlemek için lütfen pili en az üç ayda bir tam olarak şarj edin.

- Yangın riskini önlemek için, cihaz sadece çıkışı PS1'e uygun olan harici güç kaynağıyla beslenir (çıkış kapasitesi 15W'tan az olan).

Çalışma ve saklama sıcaklıkları ve nem

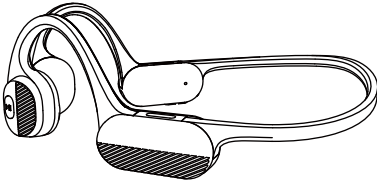
- Sıcaklığın -20°C ile 50°C arasında olduğu ve %90'a kadar bağıl nemin olduğu bir yerde saklayın.
- Sıcaklığın 0°C ile 45°C arasında olduğu ve %90'a kadar bağıl nemin olduğu bir yerde çalıştırın.
- Pil ömrü, yüksek veya düşük sıcaklık koşullarında daha kısa olabilir.

2 Bluetooth kulaklığınız

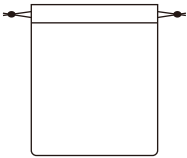
Satın aldığınız için tebrikler ve Philips'e hoş geldiniz! Philips'in sunduğu destekten tam olarak yararlanmak için ürününüzü www.philips.com/support adresine kaydedin. Bu Philips kulaklıklarla şunları yapabilirsiniz:

- Kullanışlı kablolu eller serbest aramaların keyfini çıkarın
- Müziğin keyfini kablolu olarak çıkarabilir ve kontrol edebilirsiniz
- Aramalar ve müzik arasında geçiş yapın

Kutuda ne var?



Kablolu spor kulaklıklar
Philips TAA5608



Yumuşak torba



Type-C şarj kablosu (yalnızca şarj için)



Hızlı başlangıç kılavuzu



Küresel Garanti

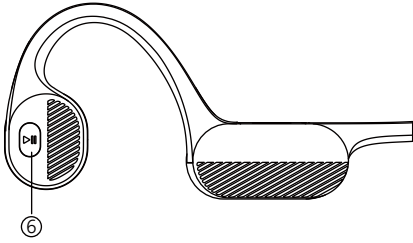
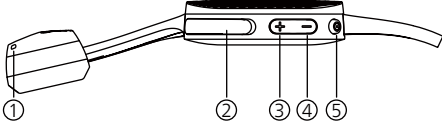



Güvenlik broşürü

Diğer cihazlar

Bluetooth'u destekleyen ve kulaklıklarla uyumlu bir cep telefonu veya cihaz (örneğin dizüstü bilgisayar, tablet, Bluetooth adaptörleri, MP3 çalarlar vb.) (bkz. 'Teknik veriler' sayfa 9).

Bluetooth kablosuz kulaklığınza genel bakış



- ① Mikrofon deliđi
- ② Type C řarj yuvası
- ③ Ses +
- ④ Ses -
- ⑤  Güç düđmesi
- ⑥ Çok fonksiyonlu düđme (MFB)

3 Başlarken

Uygulamayı indirme

Uygulamayı indirmek için QR kodunu tarayın/'İndir' düğmesine basın veya Apple App Store veya Google Play'de 'Philips Headphones' araması yapın.



Philips Headphones Uygulaması, dinlediğiniz müziğin sorumluluğunu size verir. Müziğinizin ve arama deneyiminizin her zaman ihtiyaçlarınıza en iyi şekilde uyması için sesi özelleştirebilirsiniz.

Pilin şarj edilmesi

Not

- Optimum pil kapasitesi ve kullanım ömrü için, kulaklığınızı kullanmadan önce şarj kutusuna yerleştirin ve pili 2 saat boyunca şarj edin.
- Herhangi bir hasarı önlemek için yalnızca orijinal USB-C şarj kablosunu kullanın.
- Şarj etmeden önce aramanızı bitirin. Kulaklıkları şarj olmaları için bağladığınızda, kapanacaklardır.
- Kulaklık uzun süre kullanılmazsa şarj edilebilir pil şarjını kaybetmeye başlar. Bu kaybı önlemek için lütfen pili en az üç ayda bir tam olarak şarj edin.

Verilen şarj kablosunu şuraya bağlayın:


- Kulaklıktaki Type C şarj yuvası;
 - Bir bilgisayarın şarj cihazı/USB bağlantı noktasına bağlayın.
- ↳ LED, şarj sırasında beyaza döner ve kulaklık tamamen şarj olduğunda söner.

İpucu

- Normalde, tam şarj 2 saat sürer.

Kulaklıkları cep telefonunuzla eşleştirme

Kulaklığı cep telefonunuzla ilk kez kullanmadan önce cep telefonuyla eşleştirin. Başarılı bir eşleştirme, kulaklık ve cep telefonu arasında benzersiz bir şifreli bağlantı kurar. Kulaklıklar, bellekte son 4 cihazı saklar. 4'ten fazla cihazı eşleştirmeye çalışırsanız, en eski eşleştirilen cihaz yenisiyle değiştirilir.

- 1 Kulaklıkların tam olarak şarj edildiğinden ve kapatıldığından emin olun.
- 2 Mavi ve beyaz LED hızla yanıp sönene kadar  düğmesine 4 saniye basılı tutun.
↳ Kulaklıklar 5 dakika boyunca eşleştirme modunda kalır.
- 3 Cep telefonunun açık olduğundan ve Bluetooth özelliğinin etkinleştirildiğinden emin olun.
- 4 Kulaklıkları cep telefonunuzla eşleştirme. Ayrıntılı bilgi için cep telefonunuzun kullanım kılavuzuna bakın.

Aşağıdaki örnek, kulaklıkları cep telefonunuzla nasıl eşleştireceğinizi gösterir.

- 1 Cep telefonunuzun Bluetooth özelliğini etkinleştirin **Philips TAA5608** cihazını seçin.
- 2 İstenirse kulaklığın şifresini "0000" (dört tane sıfır) girin. Bluetooth 3.0 veya üzeri özellikli olan cihazlar için parola girmeye gerek yoktur.



Philips TAA5608

4 Kulaklıklarınızı kullanma

Kulaklıkları Bluetooth cihazınıza bağlama

- 1 Cep telefonunuzu/Bluetooth cihazınızı açın.
- 2 Kulaklığı açmak için açma/kapama düğmesine basılı tutun.
 - ↳ Mavi LED 1 saniye yanar
 - ↳ Kulaklıklar, en son bağlandığı cep telefonuna/Bluetooth cihazına otomatik olarak yeniden bağlanır. Son bağlandığı mevcut değilse, kulaklık eşleştirme modunda kalır.

İpucu

- Kulaklıkları açtıktan sonra cep telefonunu/Bluetooth cihazını açarsanız veya Bluetooth özelliğini etkinleştirirseniz, kulaklığı ve cep telefonunu/Bluetooth cihazını manuel olarak yeniden bağlamanız gerekir.

Not

- Kulaklık, 5 dakika içinde kapsama alanı içindeki herhangi bir Bluetooth cihazına bağlanamazsa, pil ömründen tasarruf etmek için otomatik olarak kapanacaktır.

Çok noktalı bağlantı

Eşleştirme

- Kulaklıkları iki cihazla eşleştirme, örn. cep telefonu ve dizüstü bilgisayar.

Cihazlar arasında geçiş

- İstedığınız zaman sadece 1 cihazdan müzik dinleyebilirsiniz. Diğer cihaz telefon görüşmesi içindir.
- Sesi 1 cihazdan duraklatın ve başka bir cihazdan ses çalmaya başlayın.

Not

- Cihaz 1'den ses akışı yapılırken, Cihaz 2'den bir çağrı alındığında Cihaz 1 oynamayı otomatik olarak duraklatılır. Ve arama otomatik olarak kulaklıklara yönlendirilir.
- Arama sonlandırılınca, oynatma cihaz 1'den otomatik olarak sürdürülür.

Çağrılarınızı ve müziğinizi yönetme

Açma/kapatma

Görev	Düğme	Kullanım
Kulaklıkları açma	Güç düğmesi	2 saniye basılı tutun
Kulaklıkları kapatma	Güç düğmesi	4 saniye basılı tutun ↳ Mavi LED 1 saniye boyunca yanar



Müzik kontrolü

Görev	Düğme	Kullanım
Müzik oynatma veya duraklatma	MFB	Bir kez basın
Sesi ayarlama	+/-	Bir kez basın
Sonraki parça	+	Uzun basma
Önceki parça	-	Uzun basma

Çağrı kontrolü

Görev	Düğme	Kullanım
Arama cevaplama/kapatma	MFB	Bir kez basın
Arama reddetme	MFB	Uzun basma
Arama sırasında arayanı değiştirme	MFB	İki kez basın

Koşu ışığı

Görev	Düğme	Kullanım
Koşu ışığını açma		Bir kez basın
Yavaş yanıp sönme--> Hızlı yanıp sönme --> Sürekli Açık --> Sürekli Kapalı		Bir kez basın

Diğer kulaklık gösterge durumu

Kulaklık durumu	Gösterge
Kulaklıklar bir Bluetooth cihazına bağlı, kulaklıklar bekleme modundayken veya müzik dinlerken	Mavi LED her 4 saniyede bir yanıp söner
Kulaklıklar eşleştirme için hazırdır	LED hızla mavi renkte yanıp söner
Kulaklıklar açık ancak bir Bluetooth cihazına bağlı değil	Mavi LED her 3 saniyede bir iki kez yanıp söner. Bağlantı kurulamazsa kulaklık 5 dakika içinde kendi kendine kapanır
Düşük pil seviyesi	Mavi LED, gücü bitene kadar dakikada 3 kez yanıp söner
Pil tamamen dolu	Mavi LED kapalıdır

5 Teknik veriler

- M¼zik s¼resi: 6 saat
- Konuřma s¼resi: 6 saat
- Bekleme s¼resi: 80 saat
- řarj s¼resi: 2 saat
- řarj edilebilir lityum polimer pil (140 mAh)
- Bluetooth s¼r¼m¼: 5.3
- Uyumlu Bluetooth profilleri:
 - HFP (Eller Serbest Profili)
 - A2DP (Geliřmiř Ses Dađıtım Profili)
 - AVRCP (Ses Video Uzaktan Kumanda Profili)
- Desteklenen ses kodeki: SBC
- Frekans aralıđı: 2,402-2,480 GHz
- Verici g¼c¼: < 10 dBm
- řalıřma aralıđı: 10 metreye kadar
- 2 YZ mikrofon
- Otomatik kapanma
- D¼ř¼k pil uyarısı: mevcut

Not

- ¼zellikler haber verilmeksizin deđiřtirilebilir.

6 Dikkat

Uygunluk beyanı

İşbu belgeyle, MMD Hong Kong Holding Limited, ürünün 2014/53/EU RED Direktifi ve UK Radio Equipment Regulations SI 2017 No 1206 temel gereksinimlerine ve diğer ilgili hükümlerine uygun olduğunu beyan eder. Uygunluk Beyanını www.philips.com/support adresinde bulabilirsiniz.

Eski ürününüzün ve pilinizin atılması



Ürününüz, geri dönüştürülebilir ve yeniden kullanılabilir yüksek kaliteli malzeme ve bileşenlerle tasarlanmış ve üretilmiştir.



Bir ürün üzerindeki bu sembol, ürünün 2012/19/EU sayılı Avrupa Direktifi kapsamında olduğu anlamına gelir.



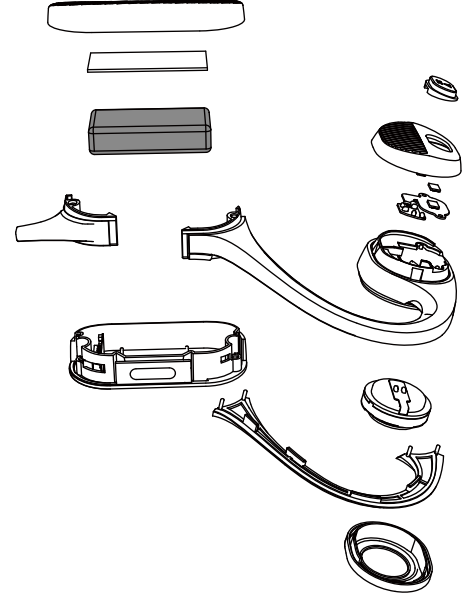
Bu sembol, ürünün, 2013/56/EU sayılı Avrupa Direktifi kapsamındaki, normal ev atıklarıyla birlikte atılmayan yerleşik bir yeniden şarj edilebilir pil içerdiği anlamına gelir. Bir profesyonelin şarj edilebilir pili çıkarması için ürününüzü resmi bir toplama noktasına veya Philips servis merkezine götürmenizi önemle tavsiye ederiz. Elektrikli ve elektronik ürünler ve şarj edilebilir piller için yerel ayrı toplama sistemi hakkında bilgi edinin. Yerel kurallara uyun, ürünü ve şarj edilebilir pilleri asla normal ev atıklarıyla birlikte atmayın. Eski ürünlerin ve şarj edilebilir

pillerin doğru şekilde atılması, çevre ve insan sağlığı için olumsuz sonuçların önlenmesine yardımcı olur.

Entegre pili çıkarma

Ülkenizde elektronik ürünler için toplama/geri dönüşüm sistemi yoksa kulaklığı atmadan önce pili çıkarıp geri dönüştürerek çevreyi koruyabilirsiniz.

- Pili çıkarmadan önce kulaklıkların bağlantısının kesildiğinden emin olun.



EMF ile uyumluluk

Bu ürün, elektromanyetik alanlara maruz kalmayla ilgili tüm geçerli standart ve düzenlemelere uygundur.

Çevre bilgisi

Gereksiz tüm ambalajlar çıkarılmıştır. Ambalajın üç malzemeye ayrılmasını kolaylaştırmaya çalıştık: karton (kutu), polistiren köpük (tampon) ve polietilen (poşetler, koruyucu köpük levha). Sisteminiz, uzman bir şirket tarafından demonte edildiğinde geri dönüştürülebilir ve yeniden kullanılabilir malzemelerden oluşmaktadır. Lütfen ambalaj malzemelerinin, bitmiş pillerin ve eski ekipmanın atılmasıyla ilgili yerel yönetmeliklere uyun.

Uygunluk bildirimisi

Cihaz, FCC kuralları Bölüm 15 ile uyumludur. Çalıştırma aşağıdaki iki koşula tabidir:

- 1. Bu cihaz zararlı parazite neden olamaz ve**
- 2. Bu cihaz, istenmeyen çalışmaya neden olabilecek parazitler de dahil olmak üzere alınan tüm parazitleri kabul etmelidir.**

FCC kuralları

Bu ekipman test edilmiş ve FCC Kurallarının 15. bölümü uyarınca B Sınıfı dijital cihaz sınırlarına uygun bulunmuştur. Bu sınırlar, bir konut kurulumunda zararlı parazite karşı makul koruma sağlamak üzere tasarlanmıştır. Bu ekipman radyo frekansı enerjisi üretir, kullanır ve yayabilir ve kullanma talimatına uygun olarak kurulmaz ve kullanılmazsa, radyo iletişimde zararlı parazitlere neden olabilir. Ancak, belirli bir kurulumda parazit oluşmayacağına garantisizdir. Bu ekipman, ekipmanı kapatıp açarak belirlenebilecek şekilde radyo veya televizyon alımında zararlı parazite neden olursa, kullanıcının aşağıdaki önlemlerden

bir veya daha fazlasını alarak paraziti düzeltmeye çalışması önerilir:

- Alıcı antenin yönünü veya yerini değiştirin.
- Ekipman ve alıcı arasındaki mesafeyi artırın.
- Ekipmanı, alıcının bağlı olduğu devreden farklı bir devre üzerindeki prize takın.
- Yardım için satıcıya veya deneyimli bir radyo/TV teknisyenine danışın.

FCC Radyasyona Maruz Kalma Beyanı:

Bu ekipman, kontrolsüz bir ortam için belirlenen FCC radyasyona maruz kalma sınırlarına uygundur.

Bu verici, başka bir anten veya verici ile birlikte konumlandırılmamalı veya çalıştırılmamalıdır.

Uyarı: Kullanıcı, uyumluluktan sorumlu tarafça açıkça onaylanmayan değişiklik veya modifikasyonların, kullanıcının ekipmanı çalıştırma yetkisini geçersiz kılacağı konusunda uyarılır.

Kanada:

Bu cihaz, Yenilik, Bilim ve Ekonomik Kalkınma Kanada'nın lisanstan muaf RSS'leri ile uyumlu, lisanstan muaf vericiler/alıcılar içerir. Çalıştırma aşağıdaki iki koşula tabidir:

- (1) Bu cihaz zararlı parazite neden olamaz ve
- (2) Bu cihaz, cihazın istenmeyen şekilde çalışmasına neden olabilecek parazitler dahil her türlü paraziti kabul etmelidir.

CAN ICES-003(B)/NMB-003(B)

IC Radyasyona Maruz Kalma Beyanı:

Bu ekipman, kontrolsüz ortamlar için belirlenen Kanada radyasyona maruz kalma sınırlarına uygundur.

Bu verici, başka bir anten veya verici ile birlikte konumlandırılmamalı veya çalıştırılmamalıdır.

7 Ticari markalar

Bluetooth

Bluetooth® marka ismi ve logoları, Bluetooth SIG, Inc.'e ait tescilli ticari markalardır ve bu tür markaların MMD Hong Kong Holding Limited tarafından her türlü kullanımı lisanslıdır. Diğer ticari markalar ve ticari adlar ilgili sahiplerine aittir.

Siri

Siri, Apple Inc.'in ABD ve diğer ülkelerde tescilli bir ticari markasıdır.

8 Sık sorulan sorular

Bluetooth kulaklığım açılmıyor.

Pil seviyesi düşük. Kulaklıkları şarj edin.

Bluetooth kulaklığımı Bluetooth cihazımla eşleştiremiyorum.

Bluetooth devre dışı. Bluetooth cihazınızda Bluetooth özelliğini etkinleştirin ve kulaklığı açmadan önce Bluetooth cihazını açın.

Bluetooth cihazı kulaklığı bulamıyor.

- Kulaklıklar önceden eşleştirilmiş bir cihaza bağlanmış olabilir. Bağlı cihazı kapatın veya menzil dışına çıkarın.
- Eşleştirme sıfırlanmış veya kulaklık daha önce başka bir cihazla eşleştirilmiş olabilir. Kulaklıkları, kullanım kılavuzunda açıklandığı gibi Bluetooth cihazıyla yeniden eşleştirin. (bkz. 'Kulaklıkları cep telefonunuzla eşleştirme' sayfa 6).

Bluetooth kulaklığım Bluetooth stereo özellikli bir cep telefonuna bağlı, ancak müzik yalnızca cep telefonu hoparlöründe çalıyor.

Cep telefonunuzun kullanım kılavuzuna bakın. Kulaklıklardan müzik dinlemeyi seçin.

Ses kalitesi düşük ve çattırtı sesi duyuluyor.

- Bluetooth cihazı menzil dışında. Kulaklıklarınızla Bluetooth cihazı arasındaki mesafeyi azaltın veya aralarındaki engelleri kaldırın.
- Kulaklıklarınızı şarj edin.

Bir cep telefonundan yayın yaparken ses kalitesi düşük, çok yavaş veya yayın hiç çalışmıyor.

Cep telefonunuzun sadece (mono) HFP'yi değil, aynı zamanda A2DP'yi de desteklediğinden ve BT4.0x (veya üstü) uyumlu olduğundan emin olun (bkz. "Teknik veriler" sayfa 9).

Bluetooth cihazımda müziği duyabiliyorum ancak kontrol edemiyorum (örn. Oynat/duraklat/atla ileri/geri).

Bluetooth ses kaynağının AVRCP'yi desteklediğinden emin olun (bkz. 'Teknik veriler' sayfa 9).

Kulaklıkların ses seviyesi çok düşük.

Bazı Bluetooth cihazları, ses senkronizasyonu yoluyla ses seviyesini kulaklıklarla bağlayamaz. Bu durumda, uygun bir ses düzeyi elde etmek için Bluetooth cihazınızın ses düzeyini bağımsız olarak ayarlamanız gerekir.

Kulaklıkları başka bir cihaza bağlayamıyorum, ne yapmalıyım?

- Önceki eşleştirilmiş cihazın Bluetooth işlevinin kapalı olduğundan emin olun.
- Eşleştirme prosedürünü ikinci cihazınızda tekrarlayın (bkz. 'Kulaklıkları cep telefonunuzla eşleştirme', sayfa 6).

Kulaklıklarınızı düzenli olarak temizleyin.

- Kulaklığınızı, özellikle ses kanallarını ve mikrofon deliklerini düzenli olarak temizlemek için temiz, nemli bir bez kullanın ve ter veya kulak kiri gibi maddelerin birikmesini önleyin.
- Ses kanallarında, hava deliklerinde veya mikrofon deliklerinde ter veya su damlacıkları kalırsa, ses seviyesi geçici olarak düşer veya tamamen kesilir. Bu bir arıza değildir. Kulaklıkları iyice kurutmak için yumuşak, nemli bir bez kullanın. Alternatif olarak, kulaklık uçlarını çıkarın, ses kanallarını aşağı doğru çevirin ve içinde biriken suyu çıkarmak için kulaklığı kuru bir bez veya benzeri bir yere yaklaşık beş kez hafifçe vurun.
- Şarj etmeden ve kullanmadan önce kulaklıkların tamamen kuru olduğundan emin olun. Temizlik için tek kullanımlık alkollü ped veya diğer maddeleri kullanmaktan kaçının.

Kulaklığınızı düzenli olarak şarj edin.

Kulaklık uzun süre kullanılmazsa şarj edilebilir pil şarjını kaybetmeye başlar. Bu kaybı önlemek için lütfen pili en az üç ayda bir tam olarak şarj edin.

Daha fazla destek için www.philips.com/support adresini ziyaret edin.



2023 © MMD Hong Kong Holding Limited. Her hakkı saklıdır.
Özellikler haber verilmeksizin değiştirilebilir.
Philips ve Philips Shield Amblemi, Koninklijke Philips N.V.'nin tescilli ticari markalarıdır ve lisans altında kullanılmaktadır. Bu ürün MMD Hong Kong Holding Limited veya bağlı kuruluşlarından biri tarafından üretilmiş ve sorumluluğu altında satılmaktadır ve MMD Hong Kong Holding Limited bu ürünle ilgili garanti verendir. Diğer tüm şirket ve ürün adları, ilişkili oldukları ilgili şirketlerin ticari markaları olabilir.

