

## 1 what's in the box

**A** HTS8000S DVD system, AV Subwoofer, SonoWave Speakers



**B** Remote control



**C** Junction Box



**D** VGA cable

(use this cable to connect the Junction Box to AV subwoofer)



**E** Power cord

(use this cable to connect the AV subwoofer to the AC power outlet)



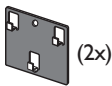
**F** Bracket

(for mounting the main DVD system on the wall)



**G** Bracket

(for mounting the SonoWave Speakers on the wall)



**H** Screws and wall plugs

(for secure the bracket on the wall)

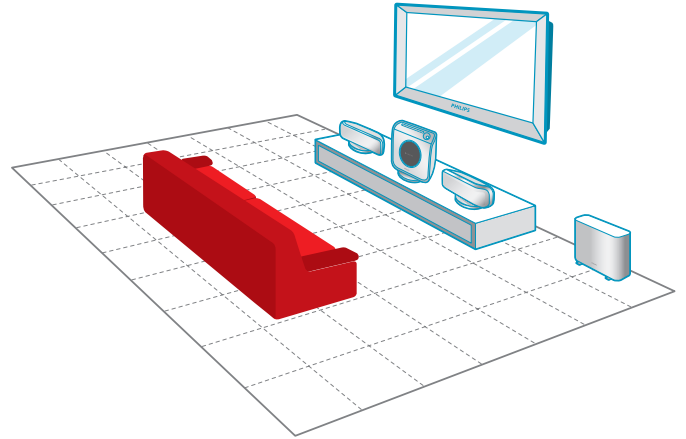


**I** velcro strips, rubber feet

(velcro strips to fix the Junction Box and rubber feet for AV subwoofer)



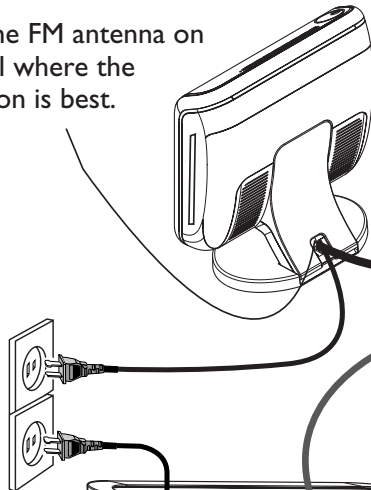
## 2 placement



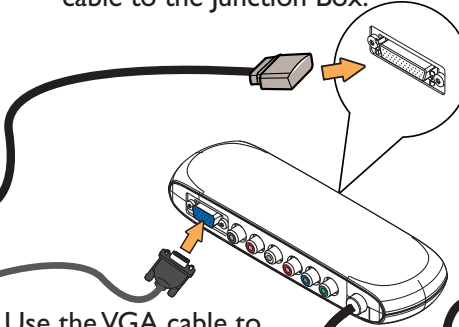
**Note:** For optimum sound performance, the SonoWave speakers must be placed at the equal distance from the TV, at the height of ear level and faced straight ahead towards the listening area.

## 3 connect main DVD system, AV subwoofer, Junction Box and SonoWave Speakers

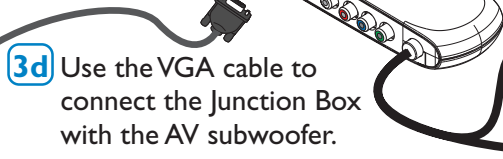
**3a** Place the FM antenna on the wall where the reception is best.



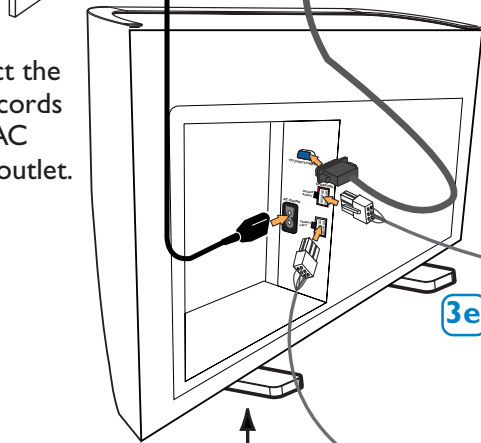
**3b** Connect the Interconnect cable to the Junction Box.



**3d** Use the VGA cable to connect the Junction Box with the AV subwoofer.



**3f** Connect the power cords to the AC power outlet.



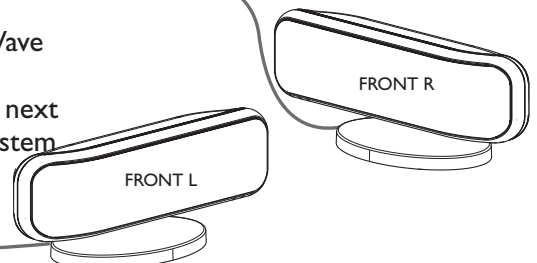
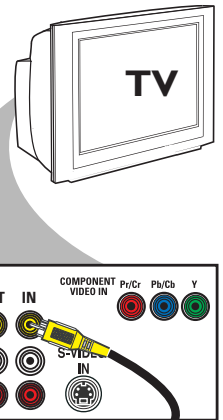
Pull up the AV subwoofer's feet and rotate outwards.

**3e** Connect the SonoWave speakers to the AV subwoofer. (refer to next page for "Speaker system setting")

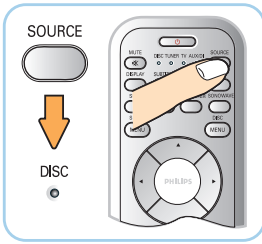


Ensure that this portion is fully inserted into the jack.

**3c** Connect the audio/video cables to TV (the Audio cables must be connected to the AUDIO Output on the TV.)

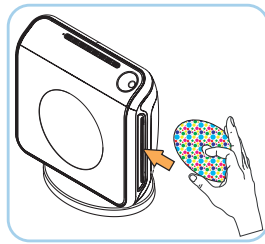


## 4 play a disc



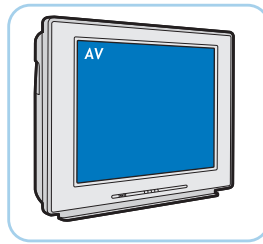
### 4a Press **SOURCE**.

Press the button repeatedly until the DISC indicator lights up.



### 4b Insert a disc

Make sure the disc label is facing out.



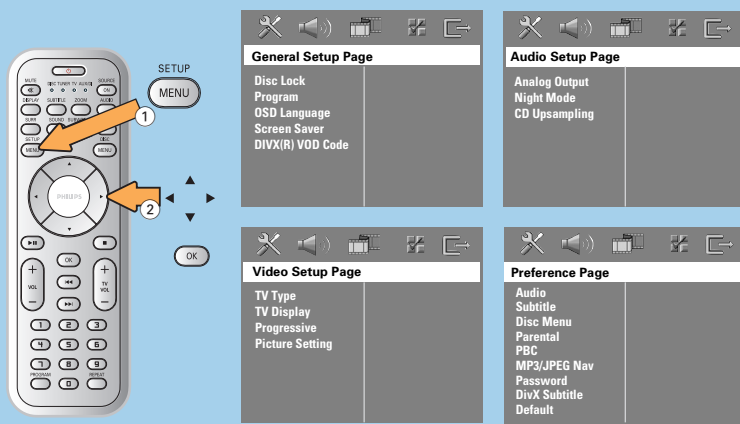
### 4c Select correct AV In channel

Switch to the correct input source by using the TV remote control.

## GET PICTURE

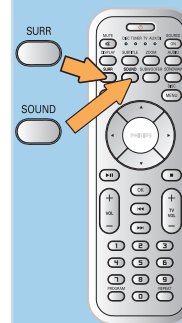
- Check the connection of the DVD system to TV is in place.
- Check the AV mode on TV. It may be called FRONT, A/V IN, or VIDEO. Choose the different modes using TV remote control.
- Or, use the TV remote control to select Channel 1 on TV, then press Channel down button until you get the picture.
- See your TV manual for more details.

## More settings and features



Refer to chapters "DVD Setup Menu Options" in the user manual for detailed descriptions.

## GET SOUND

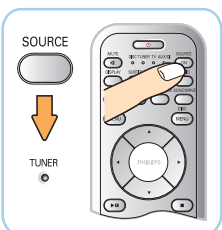


**No surround sound effect from the SonoWave Speakers?**  
Press **SURRE** button to select "Multi-Channel".

**To enhance the sound quality**  
Press **SOUND** button to select a predefined digital sound effect.

Detailed playback features and additional functions are described in the user manual.

## 5 program radio stations



### 5a Press **SOURCE**.

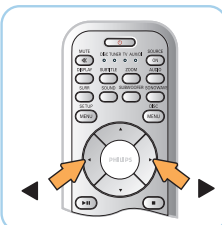
Press the button repeatedly until the TUNER indicator lights up.

AUTO INSTALL PRESS PLAY

**Note:** This feature is only available for first time setup.

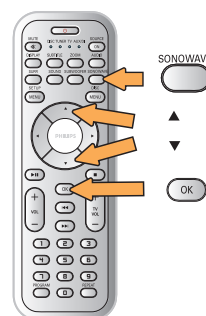


**5b** Press and hold **PAUSE** until "INSTALL TUNER" appears. It will start to program all available radio stations.



**5c** Once complete, use **LEFT** / **RIGHT** keys to select a preset radio station.

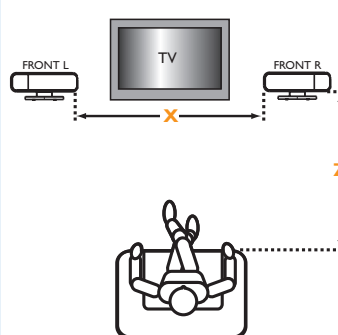
## 6 speaker system setting



### 6a Press **SONOWAVE**.

**6b** Use **UP** / **DOWN** keys to view the available settings and press **OK**.

**6c** Use **UP** / **DOWN** keys to select a most suitable predefined setting and press **OK** to confirm.



### ROOM ACOUSTICS

HARD – for concrete/glass walls.  
SOFT – for wooden walls.

### SPEAKER DISTANCE

NEAR – "X" is less than 1m.  
DEFAULT – "X" is between 1m to 2.5m.  
FAR – "X" is more than 2.5m.

### LISTENING POSITION

NEAR – "Z" is less than 1m.  
DEFAULT – "Z" is between 1m to 2.5m.  
FAR – "Z" is more than 2.5m.

**NEEDS HELP? Visit our website [www.philips.com/support](http://www.philips.com/support)**

## 1 contenu de l'emballage

- (A) Lecteur de DVD HTS8000S, caisson de basses AV, système de haut-parleurs SonoWave
- (B) Télécommande
- (C) Boîtier de raccordement
- (D) Câble VGA (pour connecter le boîtier de raccordement au caisson de basses AV)
- (E) Cordon d'alimentation (pour brancher le caisson de basses sur la prise secteur)
- (F) Support de fixation (pour fixer le lecteur de DVD au mur)
- (G) Support de fixation (pour fixer le système de haut-parleurs SonoWave au mur)
- (H) Vis et chevilles (pour fixer le support au mur)
- (I) Bande velcro (pour fixer le boîtier de raccordement) et pieds en caoutchouc (pour le caisson de basses AV)

## 2 installation

**Remarque :** pour obtenir des performances sonores optimales, les haut-parleurs SonoWave doivent être placés à distance égale du téléviseur, à hauteur égale et face à la zone d'écoute.

## 3 connexion du lecteur de DVD, du caisson de basses AV, du boîtier de raccordement et du système de haut-parleurs SonoWave

- 3a** Fixez l'antenne FM au mur de manière à obtenir une réception optimale.
- 3b** Branchez le câble d'interconnexion sur le boîtier de raccordement.
- 3c** Connectez les câbles audio/vidéo au téléviseur (les câbles audio doivent être connectés à la sortie audio du téléviseur).
- 3d** Reliez le boîtier de raccordement au caisson de basses AV à l'aide du câble VGA.
- 3e** Branchez le système de haut-parleurs SonoWave sur le caisson de basses AV (reportez-vous à la page suivante, consacrée au réglage du système de haut-parleurs [système de haut-parleurs SonoWave]).  
Veillez à insérer complètement cette portion du câble dans la prise.
- 3f** Branchez le cordon d'alimentation sur la prise secteur.  
Retirez les pieds du caisson de basses AV et faites-le pivoter vers l'extérieur.

## 4 Lecture d'un disque

- 4a** Appuyez sur la touche **SOURCE**.  
Appuyez plusieurs fois sur cette touche jusqu'à ce que le voyant DISC s'allume.
- 4b** Insérez un disque.  
Assurez-vous que l'étiquette du disque est orientée vers le haut.
- 4c** Sélectionnez le canal d'entrée AV adéquat.  
Sélectionnez la source d'entrée adéquate à l'aide de la télécommande du téléviseur.

### OBTENIR UNE IMAGE

- Vérifiez si le lecteur de DVD est correctement branché sur le téléviseur.
- Vérifiez si le téléviseur est en mode AV. Ce mode peut s'intituler FRONT, A/V IN ou VIDEO. Choisissez l'un des modes à l'aide de la télécommande du téléviseur.
- Vous pouvez également sélectionner le canal 1 du téléviseur à l'aide de la télécommande correspondante, puis appuyer sur la flèche bas jusqu'à l'obtention d'une image.
- Pour plus d'informations, reportez-vous au manuel d'utilisation de votre téléviseur.

### OBTENIR DU SON

**Le système de haut-parleurs SonoWave ne restitue pas de son Surround ?**

Appuyez sur la touche **SURR** pour sélectionner "Multi-Channel".

**Envie d'améliorer la qualité sonore ?**

Appuyez sur **SOUND** pour sélectionner un effet sonore numérique prédéfini

**Le manuel d'utilisation contient une description des fonctionnalités de lecture et des fonctions supplémentaires.**

### Autres paramètres et fonctionnalités

**Reportez-vous aux chapitres décrivant les options du menu de configuration DVD dans le manuel d'utilisation pour obtenir de plus amples informations.**

## 5 programmation des stations radio

- 5a** Appuyez sur **SOURCE**.  
Appuyez plusieurs fois sur cette touche jusqu'à ce que le voyant TUNER s'allume.
- 5b** Maintenez enfoncée la touche **▶▶** jusqu'à ce que le message 'INSTALL TUNER ...' s'affiche.  
Cette fonction permet de lancer la mémorisation de toutes les stations radio disponibles.
- 5c** Une fois cette opération terminée, utilisez la touche **◀ / ▶** pour sélectionner une présélection radio.

## 6 réglage du système de haut-parleurs

- 6a** Appuyez sur **SONOWAVE**.
- 6b** Appuyez sur la touche **▲ / ▼** pour afficher les paramètres disponibles, puis appuyez sur **OK**.
- 6c** Appuyez sur la touche **▲ / ▼** pour sélectionner le paramètre prédéfini le mieux adapté, puis appuyez sur **OK** pour confirmer.
  - { **ROOM ACOUSTICS** } (Acoustique pièce)
    - HARD – si les parois sont en béton ou en verre.
    - SOFT – si les parois sont en bois.
  - { **SPEAKER DISTANCE** } (Distance haut-parleurs)
    - NEAR – si "X" est inférieure à 1 m.
    - DEFAULT – si "X" est comprise entre 1 m et 2,5 m.
    - FAR – si "X" est supérieure à 2,5 m.
  - { **LISTENING POSITION** } (Position d'écoute)
    - NEAR – si "Z" est inférieure à 1,5 m.
    - DEFAULT – si "Z" est comprise entre 1,5 m et 2,5 m.
    - FAR – si "Z" est supérieure à 2,5 m.

### BESOIN D'AIDE ?

Consultez le site Web [www.philips.com/support](http://www.philips.com/support)

## 1 Contenido del paquete

- (A) Sistema de DVD principal HTS8000S, subwoofer AV, sistema de altavoces SonoWave
- (B) Control remoto
- (C) Caja de conexiones
- (D) Cable VGA (utilice este cable para conectar la caja de conexión de cables al subwoofer AV)
- (E) Cable de alimentación (utilice este cable para conectar el subwoofer AV a la salida de alimentación)
- (F) Soporte (para montaje del sistema de DVD principal en la pared)
- (G) Soporte (para montaje del sistema de altavoces SonoWave en la pared)
- (H) Tornillos y tomas de pared (para fijar el soporte en la pared)
- (I) Cintas de velcro, pies de goma (cintas de velcro para fijar la caja de conexiones y pies de goma para el subwoofer AV)

## 2 Colocación

**Nota:** Para obtener un rendimiento de sonido óptimo, el sistema de altavoces SonoWave debe estar colocado a la misma distancia del televisor, misma altura y justo en frente del área de escucha.

## 3 Conexión del sistema de DVD principal, el subwoofer AV, la caja de conexiones y el sistema de altavoces SonoWave

- 3a** Coloque la antena FM en la pared con la mejor recepción.
- 3b** Conecte el cable de interconexión a la caja de conexiones.
- 3c** Conecte los cables de audio/vídeo al televisor (los cables de audio deben estar conectados al conector de salida AUDIO en el televisor).
- 3d** Utilice el cable VGA para conectar la caja de conexiones al subwoofer AV.
- 3e** Conecte el sistema de altavoces SonoWave al subwoofer AV. (Consulte la siguiente página para conocer la configuración del sistema de altavoces, Sistema de altavoces SonoWave)  
Asegúrese de que esta parte está completamente insertada en la toma.
- 3f** Conecte los cables de alimentación a la toma de alimentación.  
Tire de los pies del subwoofer AV y gírelos hacia fuera.

## 4 Reproducción de discos

- 4a** Pulse **SOURCE**.  
Pulse el botón varias veces hasta que se encienda el indicador DISC.
- 4b** Inserte un disco.  
Asegúrese de que la etiqueta del disco esté hacia fuera.
- 4c** Seleccione el canal de entrada AV correcto.  
Seleccione la fuente de entrada correcta por medio del control remoto del televisor.

### OBTENER IMAGEN

- Compruebe que la conexión del sistema de DVD al televisor está correctamente instalada.
- Compruebe el modo AV en el televisor. Es posible que se denomine FRONT, A/V IN o VIDEO. Seleccione los diferentes modos por medio del control remoto.
- También puede utilizar el control remoto del televisor para seleccionar el canal 1 y, a continuación, pulsar el botón de disminución de canal hasta que aparezca la imagen.
- Consulte el manual del televisor para obtener más información.

### OBTENER SONIDO

**¿No hay efectos de sonido Surround del sistema de altavoces SonoWave?**

Pulse el botón **SURR** para seleccionar 'Multi-Channel' (Multicanal).

**Mejor calidad de sonido?**

Pulse el botón **SOUND** para seleccionar un efecto de sonido predefinido.

En el manual del usuario adjunto se describen detalladamente las funciones adicionales y de reproducción.

### Otros ajustes y funciones

Consulte los capítulos de opciones del menú de instalación de DVD del manual del usuario para obtener descripciones detalladas.

## 5 Programación de emisoras de radio

- 5a** Pulse **SOURCE**.  
Pulse el botón varias veces hasta que se encienda el indicador TUNER.
- 5b** Mantenga pulsado **▶||** hasta que aparezca "INSTALL TUNER.". Se iniciará la programación de todas las emisoras de radio disponibles.
- 5c** Una vez finalizado el proceso, use **◀ / ▶** para seleccionar una presintonía de radio.

## 6 Configuración del sistema de altavoces

- 6a** Pulse **SONOWAVE**.
- 6b** Utilice las teclas **▲ / ▼** para ver las opciones disponibles y pulse **OK**.
- 6c** Utilice las teclas **▲ / ▼** para seleccionar una opción predefinida más apropiada y pulse **OK** para confirmar.
  - { **ROOM ACOUSTICS** } (ACÚSTICA DE LA HABITACIÓN)
    - HARD (HARDÓ) para paredes de cemento/cristal.
    - SOFT (SOFTÓ) para paredes de madera.
  - { **SPEAKER DISTANCE** } (DISTANCIA DE ALTAVOCES)
    - NEAR (CERCA): "X" está a una distancia menor que 1 m.
    - DEFAULT (DEFAULTÓ): "X" está a una distancia entre 1 m y 2,5 m.
    - FAR (LEJOS): "X" está a una distancia mayor que 2,5 m.
  - { **LISTENING POSITION** } (POSICIÓN DE ESCUCHA)
    - NEAR (CERCA): "Z" está a una distancia menor 1,5 m.
    - DEFAULT (DEFAULTÓ): "Z" está a una distancia entre 1,5 m y 2,5 m.
    - FAR (LEJOS): "Z" está a una distancia mayor que 2,5 m.

### ¿NECESITA AYUDA?

Visite nuestro sitio Web [www.philips.com/support](http://www.philips.com/support)

---

[www.philips.com/support](http://www.philips.com/support)  
This document is printed on chlorine free produced paper  
Data subject to change without notice



3139 115 23641

**PHILIPS**