

PHILIPS

Саундбар

Серії 5000

ТАВ5108



Посібник користувача

Зареєструйте свій виріб і скористайтеся підтримкою на вебсайті

www.philips.com/support

Зміст

1	Важливо	2
	Довідка й технічна підтримка	2
	Важливі інструкції з техніки безпеки	2
	Догляд за виробом	3
	Турбота про довкілля	4
	Відповідність нормам	4
	Комплектація	4

2	Ваш саундбар	5
	Головний блок	5
	Пульт дистанційного керування	5
	Роз'єми	6

3	Під'єднання	7
	Розміщення	7
	Під'єднання саундбара	7
	Під'єднання аудіо з телевізора та інших пристроїв	8

4	Використання саундбара	9
	Увімкнення/вимкнення	9
	Регулювання гучності	9
	Вибір джерела	10
	Налаштування еквайзера	10
	Джерело звуку AUX	10
	Оптичне джерело звуку	10
	Джерело звуку HDMI (ARC)	10
	Відтворюйте аудіо через Bluetooth	11
	Автоматичний перехід у режим очікування	11
	Застосування заводських налаштувань	11

5	Монтаж на стіні	12
----------	------------------------	-----------

6	Технічні характеристики	12
----------	--------------------------------	-----------

7	Усунення несправностей	13
----------	-------------------------------	-----------

1 Важливо

Перед використанням виробу уважно ознайомтеся з усіма інструкціями. Гарантія не поширюється на випадки, коли шкода була спричинена внаслідок недотримання інструкцій.

Довідка й технічна підтримка

Всебічну онлайн-підтримку можна отримати на сайті www.philips.com/support, щоб:

- завантажити посібник користувача й короткий посібник користувача
- переглянути відеопосібники (лише для окремих моделей)
- знайти відповіді на поширені запитання (FAQ)
- запитайте нас за допомогою електронної пошти
- спілкуйтесь з нашим представником підтримки.

Виконуючи вказівки на вебсайті, виберіть мову, а потім введіть номер моделі вашого виробу.

Як варіант, ви можете звернутися до центру обслуговування споживачів у вашій країні. Перед зверненням запишіть номер моделі та серійний номер вашого виробу. Цю інформацію наведено на боковій чи нижній частині вашого виробу.

Важливі інструкції з техніки безпеки

- Прочитайте ці інструкції.
- Зберігайте ці інструкції.
- Прислухайтесь до всіх попереджень.
- Дотримуйтеся усіх інструкцій.
- Не використовуйте цей пристрій поблизу води.
- Чистьте тільки сухою тканиною.
- Не закривайте вентиляційні отвори. Виконуйте встановлення відповідно до інструкцій виробника.

- Не встановлюйте поблизу будь-яких джерел тепла, як-от радіаторів, обігрівачів, печей або інших приладів (зокрема підсилувачі), які генерують тепло.
- З метою безпеки не нехуйте штепсельною вилкою або вилкою заземлення. Штепсельна вилка має два ножові контакти, один з яких ширший. Вилка заземлення має два ножові контакти і третій заземлювальний штир. Для вашої безпеки передбачено широке лезо або третій штир. Якщо вилка не підходить до вашої розетки, зверніться до електрика, щоб замінити застарілу розетку.
- Уникайте наступання на шнур живлення та його перетискання, особливо в місцях біля вилок, електричних розеток та виводів з виробу.
- Використовуйте лише зазначені виробником кріплення/аксесуари.
- Використовуйте тільки з візком, підставкою, штативом, кронштейном або столом, визначених виробником, або які продаються разом із пристроєм. Якщо ви користуєтесь візком, то дотримуйтесь обережності при переміщенні візка/пристрою, щоб уникнути травми від перекидання.
- Від'єднуйте цей пристрій під час грози або якщо він довго не використовується.
- За технічним обслуговуванням звертайтеся лише до кваліфікованих сервісних фахівців. Виріб слід обов'язково здавати на технічне обслуговування у разі будь-яких пошкоджень, зокрема пошкоджень шнура живлення чи вилки, потрапляння на виріб рідини чи падіння на нього предметів, потрапляння виробу під дощ чи у вологе середовище, у разі падіння виробу, його несправності чи неналежної роботи.
- УВАГА щодо використання акумулятора! Щоб запобігти витоків електроліту, що може призвести до тілесних ушкоджень, псування майна або пошкодження виробу:
 - Встановлюйте елементи живлення правильно згідно з позначками + і – на виробі.
 - Не змішуйте елементи живлення (старі з новими або вугільні з лужними, тощо).



- Виймайте акумулятори, якщо пристрій не використовується протягом тривалого часу.
- Акумулятори не повинні піддаватися надмірному нагріванню від сонячного світла, вогню тощо.
- Виріб/пульс дистанційного керування може містити батарейки кнопочового/монетного типу, які легко проковтнути. Завжди зберігайте елементи живлення в недоступному для дітей місці! У разі проковтування батарейки можуть спричинити серйозні травми або смерть. Через дві години після потрапляння у шлунок вони можуть викликати сильні внутрішні опіки.
- У разі підозри на проковтування батарейки чи потрапляння її всередину певної частини тіла, негайно зверніться до лікаря.
- У разі заміни елементів живлення тримайте нові та використані елементи живлення в недоступному для дітей місці. Після заміни елементів живлення переконайтеся в тому, що батарейний відсік надійно закрито.
- Якщо батарейний відсік повністю закрити неможливо, припиніть використання виробу. Покладіть виріб у недоступне для дітей місце й зверніться до виробника.
- На пристрій не повинні потрапляти краплі або бризки.
- Не ставте на виріб будь-яке джерело небезпеки (наприклад, предмети, заповнені рідиною, або запалені свічки).
- Цей пристрій може містити свинець і ртуть. Утилізуйте відповідно до місцевих, державних або федеральних законів. Щоб отримати інформацію про утилізацію або повторну переробку, будь ласка, зв'яжіться з місцевою владою. Щоб отримати додаткову допомогу з питань утилізації, будь ласка, зв'яжіться з www.mygreenelectronics.com, www.eiae.org або www.recycle.philips.com.
- Якщо в якості пристрою захисного відключення використовується мережева вилка або з'єднувач для приладу, пристрій захисного відключення повинен залишатися включеним.
- Не встановлюйте цей прилад на меблі, які може нахилити дитина й дорослий, спершись, потягнувши, стоячи або підіймаючись на них. Падіння пристрою може призвести до серйозних травм або навіть смерті.

- Цей прилад не можна встановлювати в закритих конструкціях, як-от книжковій шафі або полиці, якщо не забезпечено належну вентиляцію. Переконайтеся, що навколо пристрою є простір принаймні 20 см або більше.

Символ обладнання Класу II



Цей символ означає, що пристрій має подвійну систему ізоляції.

Ознайомтеся із символами техніки безпеки

Цей «розряд блискавки» вказує на те, що неізольований матеріал усередині вашого пристрою може викликати ураження електричним струмом. Задля безпеки всіх у вашому домі, будь ласка, не знімайте покриття виробу.

«Знак оклику» звертає увагу на функції, з якими ви повинні уважно ознайомитися в наведених матеріалах, щоб уникнути проблем під час експлуатації й обслуговування.

ПОПЕРЕ- ДЖЕННЯ:



Щоб знизити ризик займання або ураження електричним струмом, цей пристрій не повинен піддаватися впливу дощу або вологи, а також на нього не можна ставити предмети, наповнені рідиною, як-от вази.

УВАГА:



Щоб уникнути ураження електричним струмом, наведіть і вставте до кінця широкий ножовий контакт штекера в широкий проріз.

Догляд за виробом

Для очищення виробу використовуйте лише серветки з мікрофібри.

Турбота про довкілля

Утилізація старого пристрою та елементів живлення



Цей виріб розроблено й виготовлено з високоякісних матеріалів і компонентів, придатних для переробки й повторного використання.



Цей символ на виробі означає, що на нього поширюється дія Директиви ЄС 2012/19/EU.



Цей символ означає, що виріб містить батарейки, на які поширюється дія Директиви ЄС 2013/56/EU, згідно з якою батарейки не можна утилізувати разом із побутовими відходами. Ознайомтеся з місцевою системою роздільної утилізації електротехнічних і електронних виробів та батарейок. Дотримуйтеся місцевих правил і ніколи не утилізуйте старі вироби й батарейки разом із побутовими відходами. Правильна утилізація старих виробів і батарейок дозволяє запобігти негативному впливу на довкілля та здоров'я людей.

Виймання одноразових батарей

Інформацію про виймання одноразових батарей наведено в розділі про встановлення батарей.

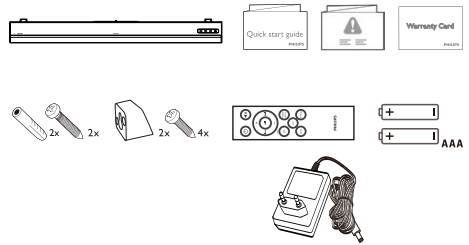
Відповідність нормам

Цей виріб відповідає вимогам Європейської спільноти з обмеження радіоперешкод.

Ця компанія TP Vision Europe B.V. заявляє, що цей виріб відповідає всім основним вимогам та іншим відповідним положенням Директиви ЄС 2014/53/EU. Сертифікат відповідності можна переглянути на вебсайті www.philips.com/support.

Комплектація

Перевірте та визначте елементи в упаковці:	
Саундбар	x1 шт.
Пульт дистанційного керування	x1 шт.
Адаптер змінного струму (для саундбара)	x1 шт.
Комплект для монтажу на стіні (Настінні кронштейни - 2 шт., гвинти - 6 шт., дюбелі - 2 шт.)	x1 шт.
Короткий посібник користувача/формуляр гарантійного обслуговування/паспорт безпеки	x1 шт.
Батарей AAA	x2 шт.

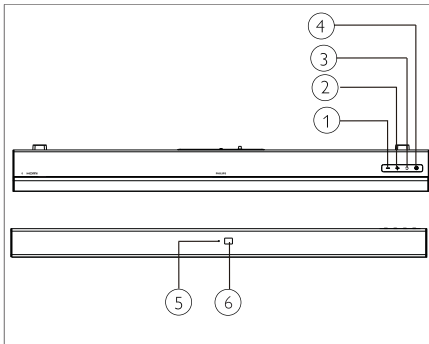


2 Ваш саундбар

Вітаємо вас із придбанням та запрошуємо приєднатися до клубу Philips! Щоб у повній мірі скористатися підтримкою, яку пропонує Philips, зареєструйте свій виріб на сторінці www.philips.com/support.

Головний блок

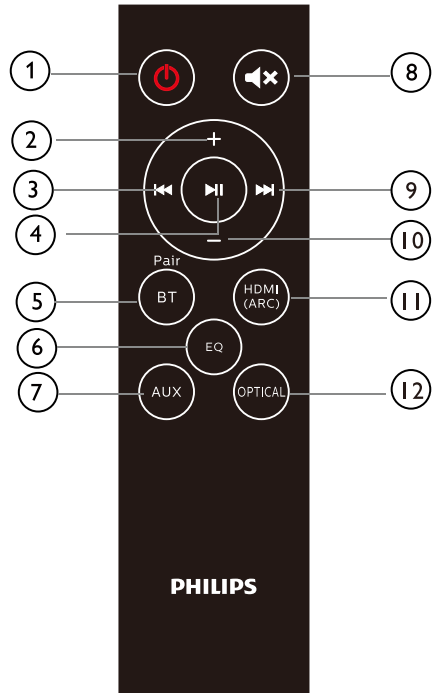
У цьому розділі міститься огляд головного блоку.



- ① - (Гучність)
Зменшення гучності.
- ② + (Гучність)
Збільшення гучності.
- ③ **☐** (ДЖЕРЕЛО)
Вибір джерела вхідного сигналу для саундбара.
- ④ **⏻**
Увімкнення саундбара або її перемикання в режим очікування.
- ⑤ **■** Різнокольоровий світлодіодний індикатор: Джерело/режим очікування
- ⑥ Датчик дистанційного керування

Пульт дистанційного керування

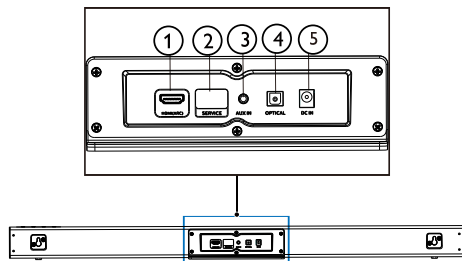
У цьому розділі міститься огляд пульта дистанційного управління.



- ① **⏻ (Очікування-Увімк.)**
 - Увімкнення саундбара або її перемикання в режим очікування.
- ② **+ (Гучність)**
 - Збільшення гучності.
- ③ **⏮**
 - Перейти до попередньої доріжки в режимі Bluetooth.
- ④ **▶▶**
 - Відтворення, пауза або відновлення відтворення в режимі Bluetooth.
- ⑤ **BT/PAIR (Bluetooth/Сполучення)**
 - Натисніть, щоб переключитися в режим Bluetooth.
 - Натисніть та утримуйте, щоб від'єднати поточний підключений пристрій Bluetooth і встановити нове з'єднання
- ⑥ **EQ (Еквалайзер)**
 - Перемикання між 4 режимами еквалайзера: Movie, Music, Stadium та News (Кіно, Музика, Стадіон та Новини).
- ⑦ **AUX**
 - Перемикання аудіоджерела на з'єднання AUX.
- ⑧ **🔊**
 - Вимкнути звук або відновити гучність.
- ⑨ **▶▶▶**
 - Перейти до наступної доріжки в режимі Bluetooth.
- ⑩ **- (Гучність)**
 - Зменшення гучності.
- ⑪ **HDMI (ARC)**
 - Перемикання аудіоджерела на з'єднання HDMI (ARC).
- ⑫ **OPTICAL (Оптичний)**
 - Перемикання аудіоджерела на оптичне з'єднання.

Роз'єми

У цьому розділі міститься огляд роз'ємів саундбара.



- ① **HDMI (ARC)**
Під'єднання до входу HDMI на телевізорі.
- ② **SERVICE (Для оновлення)**
Для оновлення програмного забезпечення.
- ③ **AUX IN (Вхід AUX)**
Аудіовхід, наприклад, від MP3-програвача (3,5-мм роз'єм).
- ④ **OPTICAL (Оптичний)**
Для під'єднання до оптичного виходу телевізора або іншого цифрового пристрою.
- ⑤ **DC IN (Вхід DC)**
Під'єднання саундбара до джерела живлення.

3 Під'єднання

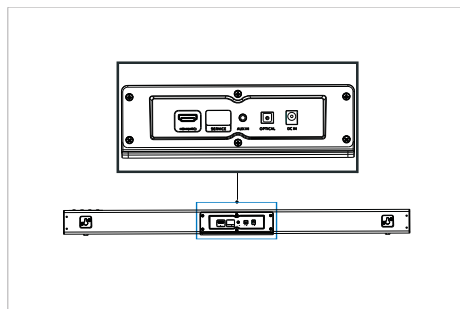
У цьому розділі подано інформацію про під'єднання цього виробу до телевізора та інших пристроїв.

Щодо основних видів підключень саундбара й аксесуарів див. короткий посібник користувача.

Примітка

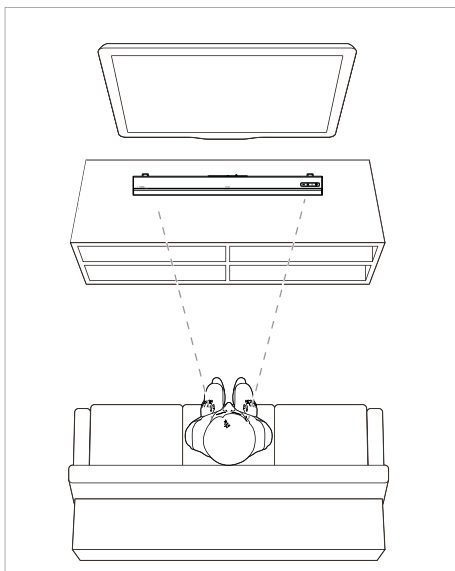
- Маркування та номінальні характеристики наведено на паспортній табличці на задній або нижній панелі виробу.
- Перш ніж здійснювати або змінювати підключення, переконайтеся, що всі пристрої від'єднані від розетки електроживлення.

Під'єднання саундбара



Розміщення

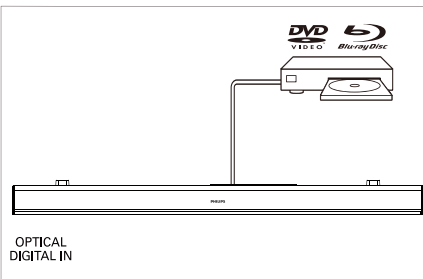
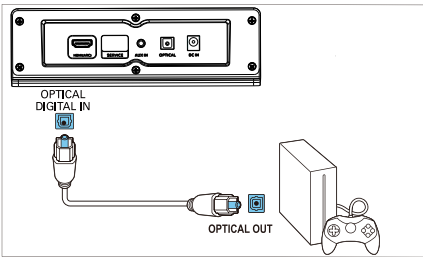
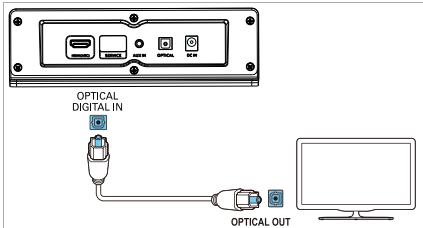
Встановіть саундбар, як показано нижче.



Під'єднання аудіо з телевізора та інших пристроїв

Варіант 1. Під'єднання аудіо через цифровий оптичний кабель

Найкраща якість звуку

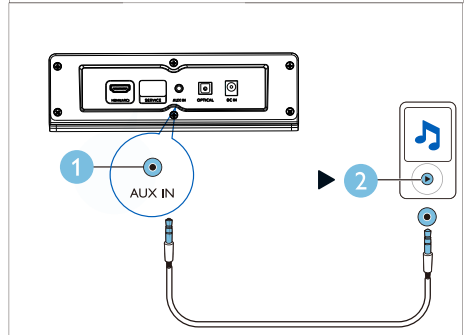
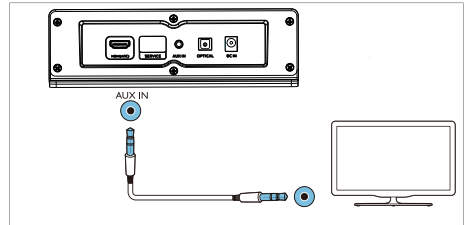


За допомогою оптичного кабелю з'єднайте роз'єм **OPTICAL** саундбара з роз'ємом **OPTICAL OUT** телевізора або іншого пристрою.

- Оптично-цифровий роз'єм може мати маркування **SPDIF** або **SPDIF OUT**.

ПРИМІТКА: Аудіовихід телевізора потрібно налаштувати на PCM.

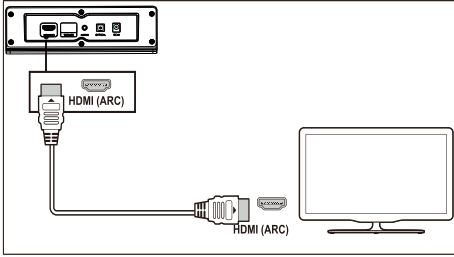
Варіант 2. Під'єднання аудіо через роз'єм 3,5 мм за допомогою аудіокабелю



За допомогою стереокабелю 3,5 мм підключіть роз'єм **AUX IN** на саундбарі до роз'єму **AUX** на телевізорі або іншому пристрої.

Варіант 3. Під'єднання до роз'єму HDMI (ARC)

Саундбар підтримує HDMI зі зворотним аудіоканалом (ARC). Якщо телевізор підтримує з'єднання HDMI ARC, можна прослуховувати аудіо з телевізора через цей виріб за допомогою кабелю HDMI.



- 1 За допомогою швидкісного кабелю HDMI з'єднайте роз'єм **HDMI (ARC)** саундбара з роз'ємом **HDMI ARC** телевізора.
 - Роз'єм **HDMI ARC** на телевізорі може бути позначений інакше. Подробиці див. у інструкції з експлуатації телевізора.
- 2 Увімкніть на телевізорі використання HDMI-CEC (управління побутовою електронікою). Подробиці див. у інструкції з експлуатації телевізора.
ПРИМІТКА: Аудіовихід телевізора потрібно налаштувати на PCM.

4 Використання саундбара

У цьому розділі ви дізнаєтесь, як за допомогою саундбара відтворювати звук з під'єднаних пристроїв.

Перш ніж почати

- Виконайте потрібні під'єднання, описані в короткому посібнику або посібнику користувача.
- Перемкніть саундбар на відповідне джерело аудіосигналу.

Увімкнення/вимкнення

Під'єднайте саундбар до джерела живлення, і загориться червоний індикатор режиму очікування.



Натисніть , щоб увімкнути саундбар.

Індикатор саундбара засвітиться білим кольором, а потім показує стан останнього вибраного джерела. Натисніть ще раз, щоб перемкнути саундбар у режим очікування.

- Очікування: Індикатор постійно світиться червоним кольором.

Регулювання гучності

Натискайте кнопку **+/- (Гучність)**, щоб збільшити або зменшити рівень гучності.

- Щоб вимкнути звук, натисніть  на пульті дистанційного керування.
- Щоб відновити звук, натисніть  ще раз або **+/- (Гучність)**.






Стан індикатора

- Зменшення/збільшення гучності/вимкнення звуку: Блимає червоним.
- Максимальна/мінімальна гучність: Світиться постійно червоним протягом трьох секунд.
- Коли ви натиснете **+ (Гучність)**, щоб збільшити гучність, індикатор саундбара замигає червоним кольором, і гучність повернеться до стандартного стану. Коли гучність досягне максимуму, індикатор саундбара засвітиться постійно червоним протягом трьох секунд.

- Коли ви натиснете - (**Гучність**), щоб зменшити гучність, індикатор саундбара замигає червоним кольором, і гучність повернеться до стандартного стану. Коли гучність досягне мінімуму, індикатор саундбара засвітиться постійно червоним протягом трьох секунд.




Вибір джерела

Кілька разів натисніть  на саундбарі або відповідні кнопки (**BT/PAIR**, **AUX**, **HDMI (ARC)**, **OPTICAL**) на пульті дистанційного керування, щоб перемкнутися між різними джерелами.

-  AUX IN: Сталий зелений
-  З'єднання через Bluetooth: Блимає синім
-  Bluetooth підключено: Стале синє світло
-  OPTICAL: Сталий жовтий
-  HDMI (ARC): Постійний фіолетовий


Налаштування еквайзера

Натисніть кнопку **EQ** на пульті дистанційного керування, щоб вибрати режим Music, Movie, News або Stadium.

-  • Music: Індикатор саундбара блимає білим кольором протягом 3 секунд.
-  • Movie: Індикатор саундбара блимає зеленим кольором протягом 3 секунд.
-  • News: Індикатор саундбара блимає червоним кольором протягом 3 секунд.
-  • Stadium: Індикатор саундбара блимає блакитним кольором протягом 3 секунд.


Джерело звуку AUX

Ви можете відтворювати аудіо із зовнішнього пристрою (смартфона, планшета тощо) через аудіокабель 3,5 мм.

- 1 Під'єднайте зовнішній пристрій до саундбара за допомогою стереокабелю 3,5 мм (не входить у комплект). Інструкції з підключення AUX див. на стор. 8.
- 2 Натисніть кнопку **AUX** на пульті дистанційного керування.
 -  Індикатор саундбара постійно світиться зеленим кольором.
- 3 Відтворення звуку на зовнішньому пристрої (див. посібник користувача пристрою).


Оптичне джерело звуку

Ви можете відтворювати аудіо з телевізора через оптичний кабель.

- 1 Підключіть телевізор до саундбара за допомогою оптичного кабелю (не входить у комплект). Інструкції з підключення оптичного кабелю див. на стор. 8.
 - 2 Натисніть **OPTICAL** на пульті дистанційного керування.
 -  Індикатор саундбара постійно світиться жовтим кольором.
- Примітка: Аудіовихід телевізора потрібно налаштувати на сигнал PCM.

Джерело звуку HDMI (ARC)

ARC (Audio Return Channel - реверсивний звуковий канал) використовується в цифровому аудіовиході рідкокристалічного дисплея телевізора, щоб забезпечити оптимальну якість синхронізації звуку.

- 1 Підключіть телевізор до саундбара за допомогою кабелю HDMI (не входить у комплект). Інструкції з підключення HDMI (ARC) див. на стор. 9.
- 2 Натисніть **HDMI (ARC)** на пульті дистанційного керування.
 -  Індикатор саундбара постійно світиться фіолетовим кольором.

Примітка: Аудіовихід телевізора потрібно налаштувати на увімкнений сигнал PCM і ARC (див. посібник з експлуатації телевізора).

Відтворюйте аудіо через Bluetooth

Підключіть саундбар до пристрою, що підтримує технологію Bluetooth (наприклад, iPad, iPhone, iPod touch, телефон з операційною системою Android або ноутбук) через Bluetooth, після чого ви зможете прослуховувати через саундбар аудіофайли, що зберігаються на пристрої.

Що вам для цього потрібно

- Пристрій Bluetooth із підтримкою профілю Bluetooth A2DP і AVRCP, а також версією Bluetooth 4.2 або вище.
- Максимальний робочий діапазон між цим виробом і пристроєм Bluetooth становить приблизно 4 метрів (13 футів).

1 Натисніть **BT/Pair** на пульті дистанційного керування, щоб перемкнути цей пристрій у режим Bluetooth.

↳ Індикатор саундбара блимає синім кольором.

2 На пристрої Bluetooth увімкніть Bluetooth, знайдіть і виберіть **Philips TAB5108**, щоб розпочати з'єднання (щоб дізнатися, як увімкнути Bluetooth, див. посібник користувача відповідного пристрою).

↳ Під час під'єднання індикатор саундбара блимає синім кольором.

3 Зачекайте, поки індикатор саундбара постійно світитиметься синім кольором, а при вдалому підключенні пролунає звуковий сигнал.

Якщо не вдасться встановити з'єднання, індикатор постійно блиматиме.

4 Вибирайте і відтворюйте аудіофайли або музику на своєму пристрої Bluetooth.

- Якщо під час відтворення телефонують, відтворення музики призупиняється.
- Якщо пристрій Bluetooth підтримує профіль AVRCP, на пульті дистанційного керування ви можете натиснути **◀◀▶▶**, щоб перейти до попередньої / наступної композиції, або **▶||**, щоб призупинити/ продовжити відтворення.




5 Щоб вийти з Bluetooth, переключіть саундбар на інше джерело.

- Коли повернутися в режим Bluetooth, з'єднання Bluetooth залишається активним.

Від'єднати поточний пристрій:

- Якщо ви бажаєте підключити саундбар до іншого пристрою Bluetooth, натисніть та утримуйте **BT/PAIR** на пульті дистанційного керування, щоб відключити наразі підключений пристрій Bluetooth.

Стан індикатора

-  Очікування з'єднання: Блимає синім
-  З'єднано: Стале синє світло
-  Від'єднано: Блимає синім

Примітка


- Трансляція музики може перериватися через перешкоди між пристроєм і саундбаром, такі як стіни, металевий корпус пристрою або інші пристрої, що працюють на однаковій частоті.

Автоматичний перехід у режим очікування

Цей виріб автоматично переходить у режим очікування через 15 хвилин, якщо не натискати жодної кнопки і не відтворювати аудіо/відео з під'єданого пристрою.

Застосування заводських налаштувань

Налаштування саундбара можна скинути до стандартних налаштувань.

- У режимі AUX натисніть та утримуйте  на пульті дистанційного керування протягом 5 секунд.
↳ Заводські налаштування відновлено.

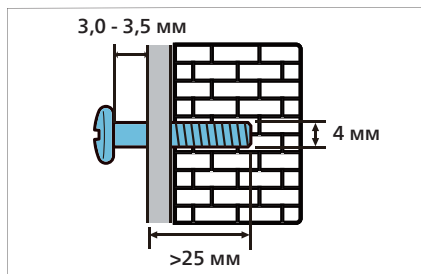
5 Монтаж на стіні

Примітка

- Неправильний настінний монтаж може спричинити травмування, нещасний випадок або пошкодження виробу. Із запитаннями звертайтеся до центру обслуговування споживачів у своїй країні.
- Перш ніж монтувати виріб на стіні, переконайтеся, що стіна може витримати вагу саундбара.

Довжина/діаметр гвинта

Залежно від типу настінного кріплення саундбара завжди використовуйте гвинти відповідної довжини й діаметра.



Перегляньте малюнок у короткому посібнику, як закріпити саундбар до стіни.

- 1) Просвердліть два отвори в стіні.
- 2) Закріпіть дюбеля і шурупи в отворах.
- 3) Повісьте саундбар на кріпильні гвинти.

6 Технічні характеристики

Примітка

- Технічні характеристики та дизайн можуть бути змінені без попередження.

Підсилювач

- Загальна вихідна потужність: 30 Вт середньоквадратичне значення (+/- 0,5 дБ, 10% коефіцієнт нелінійних спотворень)
- Частотна характеристика: 50 Гц - 15 кГц / ±3 дБ
- Співвідношення «сигнал-шум»: > 65 дБ (CCIR) / (за шкалою A)
- Повне гармонійне спотворення: < 1%
- Вхідна чутливість:
 - LINE IN: 500 мВ +/- 50 мВ

Bluetooth

- Профілі Bluetooth: A2DP, AVRCP
- Версія Bluetooth: 4.2
- Смуга частот / вихідна потужність: 2402 - 2480 МГц / ≤ 20 дБм

Головний блок

Саундбар

- Напруга живлення: 100 - 240 В~, 50/60 Гц
- Споживання електроенергії: 15 В/1,6 А
- Споживання електроенергії в режимі очікування: ≤ 0,5 Вт
- Розміри (Ш x В x Г): 900 x 65,5 x 91 мм
- Маса: 1,53 кг
- Динамічна головка: 2 повнофункціональні (52 мм/2 дюйми, 4 Ом)

Акумулятори дистанційного керування

- 2 x AAA-R03-1,5 В

7 Усунення несправностей



Попередження

- Ризик ураження електричним струмом!
Ніколи не знімайте корпус виробу.

Самостійний ремонт виробу призводить до втрати гарантії.

Якщо у вас виникли проблеми з використанням продукту, перш ніж звертатися за сервісним обслуговуванням, перевірте можливі заходи з вирішення несправностей, описані нижче.

Якщо проблема не зникла, зверніться до служби підтримки на сайті www.philips.com/support.

Головний блок

Кнопки на саундбарі не працюють.

- Від'єднайте саундбар від джерела живлення на кілька хвилин, а потім знову підключіть.

Звук

Відсутність звуку з динаміка саундбара.

- Підключіть аудіокабель від саундбара до телевізора або інших пристроїв.
- Скиньте налаштування саундбара до заводських.
- На пульті дистанційного керування виберіть відповідний аудіовхід.
- Переконайтеся, що звук на саундбарі увімкнений.

Спотворений звук або луна.

- У разі відтворення аудіо з телевізора через саундбар звук телевізора має бути вимкнено.

Bluetooth

Пристрій не може підключитися до саундбара.

- Пристрій не підтримує сумісні профілі, необхідні для саундбара.
- Ви не ввімкнули функцію Bluetooth на пристрої. Перегляньте в посібнику користувача, яку ввімкнути функцію на пристрої.
- Пристрій під'єднано неправильно. Під'єднайте пристрій належним чином (див. розділ «Відтворюйте аудіо через Bluetooth» на стор. 11).
- Саундбар уже під'єднано до іншого пристрою з підтримкою Bluetooth. Від'єднайте під'єднаний пристрій і спробуйте ще раз.

Якість відтворення звуку з підключеного пристрою Bluetooth низька.

- Поганий прийом сигналу Bluetooth. Перемістіть пристрій ближче до саундбара або усуньте будь-які перешкоди між пристроєм і саундбаром.

Під'єднаний пристрій Bluetooth постійно під'єднується і від'єднується.

- Поганий прийом сигналу Bluetooth. Перемістіть пристрій ближче до саундбара або усуньте будь-які перешкоди між пристроєм і саундбаром.
- Вимкніть функцію Wi-Fi на пристрої Bluetooth, щоб уникнути перешкод.
- Для деяких пристроїв Bluetooth з'єднання з Bluetooth може вимикатися автоматично для економії енергії. Це не є ознакою збою у роботі саундбара.



Технічні характеристики можуть змінюватися без попередження. Відвідайте сайт www.Philips.com/support, щоб отримати останні новини та документи. Philips та емблема щита Philips є зареєстрованими товарними знаками компанії Koninklijke Philips N.V., що використовуються за ліцензією. Цей виріб виготовлено і реалізовано під контролем компанії MMD Hong Kong Holding Limited або однієї з її філій. Гарантію на цей виріб надає компанія MMD Hong Kong Holding Limited.

