

PHILIPS

Slušalice

Seriya 3000

TAT3508



Korisnički priručnik

Registrujte svoj proizvod i potražite podršku na
www.philips.com/support

Sadržaj

1	Važna bezbjednosna uputstva	2
	Bezbjednost sluha	2
	Opšte informacije	2
<hr/>		
2	Vaše True bežične slušalice	3
	Šta je u kutiji	3
	Ostali uređaji	3
	Pregled vaših True bežičnih slušalica	4
<hr/>		
3	Početak	5
	Punjenje baterije	5
	Kako nositi slušalice	6
	Preuzimanje aplikacije	6
	Prvo uparivanje vašeg Bluetooth uređaja sa slušalicama	6
	Uparivanje slušalica sa drugim Bluetooth uređajem	7
<hr/>		
4	Upotreba vaših slušalica	8
	Povežite slušalice sa vašim Bluetooth uređajem	8
	ANC kontrola (aktivno uklanjanje buke)	8
	Uključen/isključen	9
	Upravljajte vašim pozivima i muzikom	9
	Glasovni asistent	9
	LED indikator statusa slušalica	9
	LED indikator statusa kutije za punjenje	10
<hr/>		
5	Resetovanje slušalica	11
<hr/>		
6	Tehnički podaci	11
<hr/>		
7	Obavještenje	12
	Izjava o usaglašenosti	12
	Odlaganje vašeg starog uređaja i baterije	12
	Uklanjanje integrisane baterije	12
	Usaglašenost sa EMF-om	13
	Informacije o životnoj sredini	13
	Obavještenje o usaglašenosti	13
<hr/>		
8	Zaštitni znaci	15
<hr/>		
9	Najčešće postavljana pitanja	16

1 Važna bezbjednosna uputstva

Bezbjednost sluha



Opasnost

- Da biste izbjegli oštećenja sluha, ograničite vrijeme kada koristite slušalice pri velikoj jačini zvuka i podesite isti na bezbjedan nivo. Što je jačina zvuka veća, to je kraće vrijeme bezbjednog slušanja.

Obavezno se pridržavajte sljedećih uputstava kada koristite vaše slušalice.

- Slušajte pri razumnoj jačini zvuka, tokom razumnih perioda vremena.
- Budite pažljivi i ne pojačavajte stalno jačinu zvuka, jer se vaš sluh prilagođava.
- Ne pojačavajte zvuk tako glasno da ne možete čuti šta se dešava oko vas.
- Trebalo bi da budete oprezni ili privremeno prekinete upotrebu uređaja u potencijalno opasnim situacijama.
- Prekomjerni zvučni pritisak u slušalicama može da prouzrokuje gubitak sluha.
- Upotreba slušalica na oba uha prilikom vožnje se ne preporučuje i može da bude nezakonita u nekim oblastima.
- Radi vaše bezbjednosti, izbjegavajte da vas ometaju muzika ili telefonski pozivi dok ste u saobraćaju ili drugim potencijalno opasnim okruženjima.

Opšte informacije

Da biste izbjegli oštećenja ili neispravan rad:



Oprez

- Ne izlažite slušalice prekomjernoj toploti.
- Ne ispuštajte slušalice.
- Ne izlažite slušalice kapljanju ili prskanju. (Pogledajte IP ocjenu za konkretna proizvodnja)
- Ne zaranjajte slušalice u tečnost.
- Ne punite vaše slušalice kada su utikač ili utičnica vlažni.
- Ne koristite sredstva za čišćenje koja sadrže alkohol, amonijak, benzin ili abrazive.
- Ukoliko je neophodno čišćenje, koristite mekanu krpu, a ako treba nakvasite istu minimalnom količinom vode ili rastvorene blage sapunice, kako biste očistili proizvod.
- Ugrađena baterija ne smije biti izložena prekomjernoj toploti poput sunca, vatre ili slično.
- Ukoliko je baterija nepravilno zamijenjena, postoji opasnost od eksplozije. Zamijenite samo istim ili ekvivalentnim tipom.
- Da biste postigli konkretna IP nivo, tpoklopac dijela za punjenje mora biti zatvoren.
- Odlaganje baterije u vatru ili vruću pećnicu, ili mehaničko lomljenje iste, može dovesti do eksplozije.
- Ostavljanje baterije na izuzetno visokim temperaturama može da dovede do eksplozije ili curenja zapaljive tečnosti ili gasa.
- Izlaganje baterije ekstremno niskom vazдушnom pritisku može dovesti do eksplozije ili curenja zapaljive tečnosti ili gasa.
- Da bi se izbjegao rizik od požara, oprema se napaja samo od eksternog izvora napajanja čiji izlaz mora biti u skladu sa PSI (za izlaznim kapacitetom manjim od 15W)

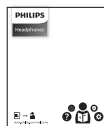
Radne i skladišne temperature i vlažnost

- Čuvati na mjestu gdje je temperatura između -20 °C (-4 °F) i 50 °C (122 °F) sa relativnom vlažnošću do 90%.
- Radite na mjestu gdje je temperatura između 0 °C (32 °F) i 45 °C (113 °F) sa relativnom vlažnošću do 90%.
- Trajanje baterije može biti kraće u uslovima visoke ili niske temperature.
- Zamjena baterije neispravnim tipom rizikuje ozbiljno oštećenje slušalica i baterije (na primjer, u slučaju nekih tipova litijumskih baterija).

2 Vaše True bežične slušalice

Čestitamo na kupovini i dobro došli u Philips! Da biste u potpunosti iskoristili podršku koju nudi Philips, registrujte vaš proizvod na www.philips.com/support. Uz ove Philips True bežične slušalice možete da:

- Uživajte u ugodnim bežičnim pozivima bez korišćenja ruku
- Uživajte i upravljate muzikom bežičnim putem
- Birate između poziva i muzike



Vodič za brzi početak

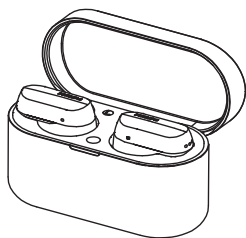


Garancija



Letak o bezbjednosti

Šta je u kutiji



Philips True bežične slušalice
Philips TAT3508



Zamjenske gumene kapice za slušalice x 6

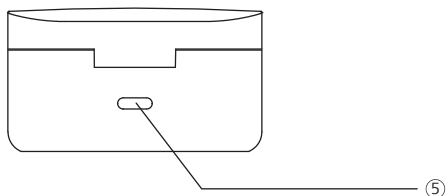
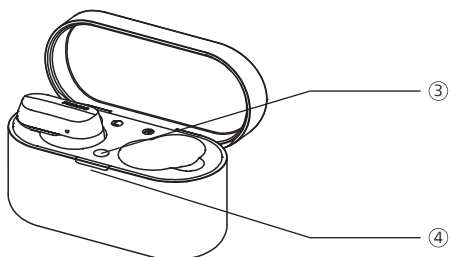
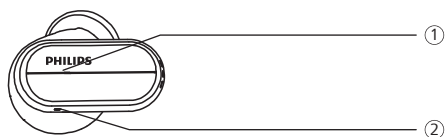


Tip-C kabl za punjenje (samo za punjenje)

Ostali uređaji

Mobilni telefon ili uređaj (npr. notebook, tablet, Bluetooth adapteri, MPR plejeri itd.) koji podržavaju Bluetooth i kompatibilni su sa slušalicama .

Pregled vaših True bežičnih slušalica



- ① Multifunkcionalna površina koja reaguje na dodir (MFT)
- ② LED indikator (slušalice)
- ③ Bluetooth dugme za uparivanje
- ④ LED indikator (stanje baterije ili stanje punjenja)
- ⑤ USB-C slot za punjenje

3 Početak

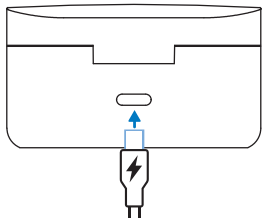
Punjenje baterije

Napomena

- Prije upotrebe slušalica, stavite ih u kutiju za punjenje i punite bateriju 2 sata do postizanja optimalnog nivoa kapaciteta i vijeka trajanja iste.
- Koristite samo original USB-C kabl za punjenje kako biste izbjegli oštećenja.
- Završite poziv prije punjenja. Povezivanje slušalica na punjenje će ih isključiti.
- Ako se slušalice ne koriste duže vrijeme, punjiva baterija će početi da gubi napunjenost. Da biste izbjegli ovaj gubitak, potpuno napunite bateriju najmanje jednom u tri mjeseca.

Kutija za punjenje

Umetnite jedan kraj USB-C kabla u kutiju za punjenje, a drugi u izvor napajanja.



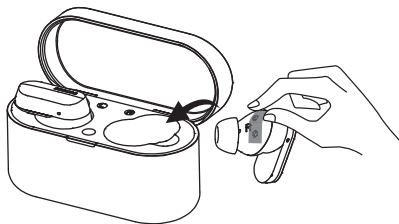
Savjet

- Kutija za punjenje služi kao prenosiva rezervna baterija za punjenje slušalica. Kada je kutija za punjenje u potpunosti napunjena, može u potpunosti napuniti slušalice 2 puta.

Slušalice

Stavite slušalice u kutiju za punjenje.

- Slušalice počinju da se pune i bijelo LED svjetlo se pali
- Kada se slušalice u potpunosti napune, bijelo svjetlo će se isključiti



Savjet

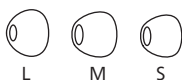
- Obično je potrebno 2 sata da se slušalice potpuno napune (slušalice ili kutija za punjenje) koristeći USB kabl.

Kako nositi slušalice

Odaberite odgovarajući nastavak za uši za optimalno uklapanje

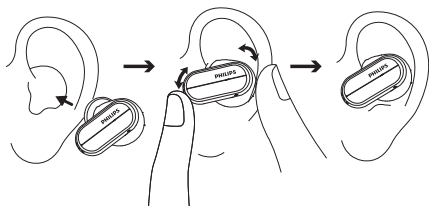
Čvrsto, sigurno pritanjanje će obezbijediti najbolji kvalitet zvuka i izolaciju buke.

- 1 Testirajte koji vrh za uši vam obezbjeđuje najbolji zvuk i komfor pri korišćenju slušalica.
- 2 Obezbijedene su 3 veličine silikonskih vrhova za uši: velika, srednja i mala.



Stavite slušalice

- 1 Provjerite da li je lijeva ili desna orijentacija slušalica.
- 2 Ubacite slušalice u uši i blago ih okrenite dok ne postignete bezbjedno pritanjanje.



Preuzimanje aplikacije

Skenirajte QR kod/pritisnite dugme „Preuzmi“ ili pretražite „ Philips Headphones“ u Apple App Store-u ili Google Play-u da biste preuzeli aplikaciju.



Aplikacija Philips Headphones daje vam da upravljate muzikom koju slušate. Možete prilagoditi zvuk tako da vaša muzika i iskustvo sa pozivima uvijek odgovaraju vašim potrebama.

Prvo uparivanje vašeg Bluetooth uređaja sa slušalicama

- 1 Provjerite da li su slušalice u potpunosti napunjene i isključene.
- 2 Otvorite poklopac kutije za punjenje, slušalice će biti u režimu uparivanja, spremne za povezivanje.
 - ↳ LED indikatori na objema slušalicama trepere bijelo i plavo naizmjenično
 - ↳ Slušalice su sada u režimu uparivanja i spremne su da se upare sa Bluetooth uređajem (na primjer mobilni telefon)

- Uključite Bluetooth funkciju na vašem Bluetooth uređaju.
- Uparite slušalice sa vašim Bluetooth uređajem. Pogledajte korisničko uputstvo za vaš Bluetooth uređaj.

Napomena

- Ako slušalice nakon uključivanja ne mogu da pronađu neki od prethodno uparenih Bluetooth uređaja, molimo stavite ih u režim uparivanja (pritisnite dugme na kutiji 3 sekunde sa objema slušalicama unutra i otvorenim poklopcem).

Sljedeći primjer pokazuje kako da uparite slušalice sa vašim Bluetooth uređajem.

- Uključite Bluetooth funkciju na vašem Bluetooth uređaju i odaberite **Philips TAT3508**.
- Unesite šifru za slušalice "0000" (4 nule) ukoliko se traži. Za uređaje koji podržavaju Bluetooth 3.0 ili više, nema potrebe za unošenjem šifre.



Philips TAT3508

Jedna slušalica (Mono režim)

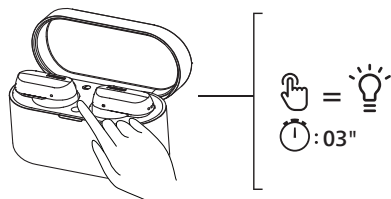
Uzmite desnu ili lijevu slušalicu iz kutije za punjenje za Mono upotrebu. Slušalica će se automatski uključiti.

Napomena

- Uzmite drugu slušalicu iz kutije za punjenje i upariće se jedna sa drugom automatski.

Uparivanje slušalica sa drugim Bluetooth uređajem

Ukoliko želite da uparite drugi Bluetooth uređaj sa slušalicama, samo ih stavite u režim uparivanja, (pritisnite dugme na kutiji 3 sekunde dok su obje slušalice unutra i poklopac otvoren), a onda otkrijte uređaj kao kod normalnog uparivanja.



Napomena

- Slušalice pamte 4 uređaja. Ukoliko pokušate da uparite više od 4 uređaja, najranije upareni uređaj će biti zamijenjen novim.

Povezivanje sa više tačaka

Uparivanje

- Uparivanje slušalica sa 2 uređaja, npr. mobilnim telefonom i notebook-om.

Prebacanje između uređaja

- Muziku možete slušati samo sa jednog uređaja. Drugi uređaj će biti za telefonske pozive.
- Završetkom poziva sa jednog uređaja, a onda počnite da puštate audio sa drugog uređaja.

Napomena

- Kada puštate audio sa Uređaja 1, primanje poziva sa Uređaja 2 će automatski zaustaviti reprodukciju na Uređaju 1. I poziv će automatski biti upućen na slušalice.
- Završetkom poziva, reprodukcija na Uređaju 1 će se automatski nastaviti.

4 Upotreba vaših slušalica

Povežite slušalice sa vašim Bluetooth uređajem

- 1 Uključite Bluetooth funkciju na vašem Bluetooth uređaju.
- 2 Otvorite poklopac kutije za punjenje.
 - ↳ Plavo LED svjetlo treperi.
 - ↳ Slušalice će tražiti posljednji povezani Bluetooth uređaj i povezaće se automatski na isti. Ukoliko posljednji povezani nije dostupan, slušalice će tražiti i povezaće se na drugi posljednje povezani uređaj.



Savjet

- Ako želite da uključite Bluetooth funkciju na vašem Bluetooth uređaju nakon uključivanja slušalica, morate da uđete u Bluetooth meni uređaja i povežete slušalice ručno sa uređajem.



Napomena

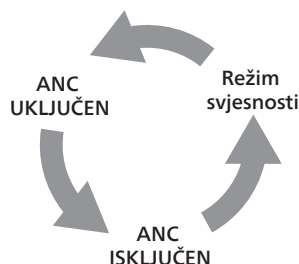
- Kod nekih Bluetooth uređaja, povezivanje nije automatsko. U ovom slučaju, morate da uđete u Bluetooth meni vašeg uređaja i povežete se sa Bluetooth uređajem ručno.

ANC kontrola (aktivno uklanjanje buke)

Omogućite ANC

Različiti ANC režimi mogu da se aktiviraju duplim dodirima sa lijeve strane slušalice.

- ANC funkcija se automatski aktivira kada se slušalice stavi u uho.
- Dodirnite MFT dva puta, isključite ANC funkciju.
- Dodirnite MFT dva puta ponovo, preći će u režim svjesnosti.



Zadatak	MTF	Rad
ANC UKLJUČEN	Lijeva slušalica	Dupli dodir
Režim svjesnosti	Lijeva slušalica	Dupli dodir
ANC ISKLJUČEN	Lijeva slušalica	Dupli dodir
Brza svjesnost	Lijeva slušalica	Nastavite da dodirujete nakon zvučnog signala

Uključen/isključen

Zadatak	MTF	Rad
Uključite slušalice		Izvadite slušalice iz kutije za punjenje kako bi se uključile
Isključite slušalice		Vratite slušalice nazad u kutiju za punjenje kako biste ih isključili

Upravlajte vašim pozivima i muzikom

Music control

Zadatak	MTF	Rad
Reprodukujte ili zaustavite muziku	Desna slušalica	Dupli dodir
Sljedeća numera	Desna slušalica	Dodir tri puta
Prethodna numera	Lijeva slušalica	Dodir tri puta
Podesite jačinu zvuka +	Desna slušalica	Dodirnite jednom, potom dugo zadržite dodir
Podesite jačinu zvuka -	Lijeva slušalica	Dodirnite jednom, potom dugo zadržite dodir

Kontrola poziva

Zadatak	MTF	Rad
Javljanje/Prekidanje poziva	Desna/ Lijeva slušalica	Jedan dodir
Prekidanje/Odbijanje poziva	Desna/ Lijeva slušalica	Dupli dodir

Glasovni asistent

Zadatak	Dugme	Rad
Pokreće se glasom (Siri/Google) Asistent	Desna slušalica	Nastavite da dodirujete nakon zvučnog signala
Zaustavite glasovnog asistenta	Desna slušalica	Jedan dodir

LED indikator statusa slušalica

Status slušalica	Indikator
Slušalice su povezane na Bluetooth uređaj	Bijelo LED svjetlo jednom treperi
Slušalice su spremne za uparivanje	LED svjetlo treperi plavo i bijelo naizmjenično
Slušalice su uključene ali nisu povezane na Bluetooth uređaj	Bijelo LED svjetlo treperi svake sekunde (automatski se isključuje nakon 3 minuta)
Nizak nivo baterije (slušalice)	Bijelo LED svjetlo treperi 3x svakih 5 sekundi
Baterija je u potpunosti napunjena (kutija za punjenje)	Pogledajte status LED

LED indikator statusa kutije za punjenje

Tokom punjenja	Indikator
Nizak nivo baterije	Crvena LED svjetla se pale
Relativno adekvatna baterija	Bijela LED svjetla se pale

U upotrebi i poklopac je otvoren	Indikator
Nizak nivo baterije	Bijelo LED svjetlo polako treperi 4 ciklusa
Relativno adekvatna baterija	Isključeno

5 Resetovanje slušalica

Ukoliko se susretnete sa bilo kakvim problemima u uparivanju ili povezivanju, možete pratiti sljedeću proceduru kako biste resetovali vaše slušalice na fabrička podešavanja.

- 1 Odaberite Bluetooth meni na vašem Bluetooth uređaju i uklonite **Philips TAT3508** sa spiska uređaja.
- 2 Isključite Bluetooth funkciju na vašem Bluetooth uređaju.
- 3 Vratite slušalice u kutiju za punjenje i otvorite poklopac.
- 4 Pritisnite dugme na kutiji dva puta.
- 5 Pratite korake iz "Upotreba vaših slušalica - povezivanje slušalica sa vašim Bluetooth uređajem."
- 6 Uparite slušalice sa vašim Bluetooth uređajem, odaberite **Philips TAT3508**.

Ukoliko slušalice ne reaguju, možete pratiti korak ispod kako biste resetovali hardver vaših slušalica.

- Vratite slušalice u kutiju za punjenje i otvorite poklopac, pritisnite dugme na kutiji duže od 10 sekundi.

6 Tehnički podaci

- Vrijeme reprodukcije muzike (ANC uključen): 7 + 14 sati
- Vrijeme reprodukcije muzike (ANC isključen): 9 + 18 sati
- Vrijeme pripravnosti: 200 sati
- Vrijeme punjenja: 2 sata
- Litijumska baterija 55 mAh na svakoj od slušalica, litijumska-jonska baterija 400 mAh u kutiji za punjenje.
- Bluetooth verzija: 5.3
- Kompatibilni Bluetooth profili:
 - HFP (Profil upravljanja bez ruku)
 - A2DP (Napredni profil za audio distribuciju)
 - AVRCP (Profil daljinskog upravljanja zvukom i videom)
 - TMAP (Telefonski i audio profil)
- Podržani audio kodeci: LC3, SBC
- Opseg frekvencije: 2.402-2.480 GHz
- Snaga prenosa: < 10 dBm
- Radni opseg: Do 10 metara (33 stopa)
- Automatsko isključivanje
- USB-C ulaz za punjenje
- Upozorenje o praznoj bateriji: dostupno



Napomena

- Specifikacije podliježu promjenama bez prethodnog obavještenja.

7 Obavještenje

Izjava o usaglašenosti

Ovim MMD Hong Kong Holding Limited izjavljuje da je ovaj proizvod u skladu sa suštinskim zahtjevima i ostalim relevantnim odredbama RED Directive 2014/53/EU i UK Radio Equipment Regulations SI 2017 No 1206. Izjavu o usaglašenosti možete pronaći na www.philips.com/support.

Odlaganje vašeg starog uređaja i baterije



Vaš proizvod je projektovan i proizveden od visokokvalitetnih materijala i komponenti, koji mogu da se recikliraju i ponovo koriste.



Ovaj simbol na proizvodu znači da je proizvod u skladu sa European Directive 2012/19/EU.

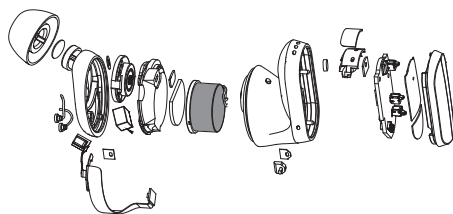


Ovaj simbol znači da proizvod sadrži ugrađenu punjivu bateriju koja je u skladu sa European Directive 2013/56/EU a koja ne može da se odlaže sa uobičajenim otpadom iz domaćinstva. Savjetujemo da proizvod odnesete u zvanični sabirni centar ili u Philips servisni centar, da bi stručnjak izvadio punjivu bateriju. Informišite se o lokalnom sistemu odvojenog sakupljanja električnih i elektronskih proizvoda i punjivih baterija. Pridržavajte se lokalnih pravila i nikada ne odlažite proizvod i punjive baterije sa uobičajenim otpadom iz domaćinstva. Pravilno odlaganje starih proizvoda i punjivih baterija pomaže u sprječavanju negativnih posljedica po životnu sredinu i ljudsko zdravlje.

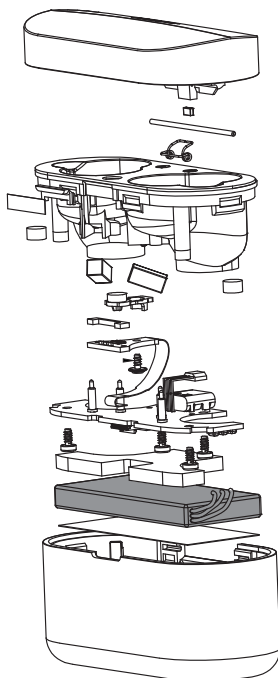
Uklanjanje integrisane baterije

Ako u vašoj zemlji ne postoji sistem za sakupljanje/recikliranje elektronskih proizvoda, možete da zaštitite životnu sredinu vađenjem i recikliranjem baterije prije odlaganja slušalice.

- Provjerite da li su slušalice diskonektovane sa kutijom za punjenje prije nego što izvadite bateriju.



- Provjerite da li je kutija za punjenje isključena sa USB kabela za punjenje prije uklanjanja baterije.



Usaglašenost sa EMF-om

Ovaj proizvod je u skladu sa svim primjenjivim standardima i pravilima koji su u vezi sa izloženošću elektromagnetnim poljima.

Informacije o životnoj sredini

Sva nepotrebna pakovanja su izostavljena. Pokušali smo da olakšamo odvajanje ambalaže na tri materijala: karton (kutija), polistirenska pjena (tampon) i polietilen (kesice, zaštitna pjenasta folija) Vaš sistem se sastoji od materijala koji mogu da se recikliraju i ponovo koriste ako ih rastavi specijalizovana kompanija. Molimo pridržavajte se lokalnih propisa o odlaganju ambalažnog materijala, potrošenih baterija i stare opreme.

Obavještenje o usaglašenosti

Uređaj je u skladu sa FCC pravilima, Odjeljak 15. Rad uređaja zavisi od sljedeća dva uslova:

- 1. Ovaj uređaj ne izaziva štetne smetnje, i**
- 2. Ovaj uređaj mora da prihvati svaku primljenu smetnju, uključujući smetnje koje mogu da prouzrokuju neželjen rad.**

FCC pravila

Ova oprema je testirana i ustanovljeno je da je u skladu sa ograničenjima za digitalni uređaj klase B, shodno Odjeljku 15 FCC Pravila. Ova ograničenja su projektovana tako da pružaju razumnu zaštitu od štetnih smetnji u stambenim naseljima. Ova oprema generiše, koristi i može da zrači radio frekvencijsku energiju i, ako se ne instalira i ne koristi u skladu sa Korisničkim uputstvom, može da prouzrokuje štetne smetnje u radio komunikaciji.

Međutim, nema garancije da neće doći do smetnji kod određenog naselja. Ako ova oprema prouzrokuje štetne smetnje u radio ili televizijskom prijemu, što se može odrediti isključivanjem i uključivanjem opreme, korisnik se ohrabruje da pokuša da ispravi smetnje pomoću jedne ili više sljedećih mjera:

- Preusmjerite ili premjestite Prijemnu antenu
- Povećajte udaljenost između opreme i Prijemnika
- Povežite opremu u utičnicu na strujno kolo različito od onoga na koje je priključen Prijemnik
- Za pomoć se obratite prodavcu ili iskusnom radio/TV tehničaru

Izjava o izlaganju zračenju Američke Savezne komisije za komunikacije (FCC):

Ova oprema je u skladu sa FCC ograničenjima za izlaganje zračenju utvrđenim za nekontrolisana okruženja. Ovaj predajnik ne smije da se nalazi ili da radi zajedno sa bilo kojom drugom antenom ili predajnikom.

Oppez: Korisnik se upozorava da promjene ili modifikacije koje nije izričito odobrila strana odgovorna za usklađenost, mogu da ponište korisnikovo ovlašćenje za upotrebu opreme.

Kanada:

Ovaj uređaj sadrži predajnik(e)/ Prijemnik(e) izuzet od licenci koji su u skladu sa Kanadskim RSS standardima za inovacije, nauku i ekonomski razvoj koji su izuzeti od licenci- Rad uređaja zavisi od sljedeća dva uslova: (1) Ovaj uređaj neće izazvati štetne smetnje. (2) Ovaj uređaj mora da prihvati sve primljene smetnje, uključujući i smetnje koje mogu da prouzrokuju neželjeni rad uređaja.

L'émetteur/récepteur exempt de licence contenu dans le présent appareil est conforme aux CNR d'Innovation, Sciences et Développement économique Canada applicables aux appareils radio exempts de licence.

L'exploitation est autorisée aux deux conditions suivantes : (1) L'appareil ne doit pas produire de brouillage; (2) L'appareil doit accepter tout brouillage radioélectrique subi, même si le brouillage est susceptible d'en compromettre le fonctionnement.

CAN ICES-003(B)/NMB-003(B)

Izjava o izlaganju zračenju Američke Savezne komisije za komunikacije (IC):

Ova oprema je u skladu sa kanadskim ograničenjima za izlaganje zračenju utvrđenim za nekontrolisana okruženja. Ovaj predajnik ne smije da se nalazi ili da radi zajedno sa bilo kojom drugom antenom ili predajnikom.

8 Zaštitni znaci

Bluetooth

Bluetooth® oznaka riječi i logotipi su registrovani zaštitni znaci u vlasništvu kompanije Bluetooth SIG, Inc. i svako korišćenje takvih oznaka od strane MMD Hong Kong Holding Limited je po licenci. Ostali zaštitni znaci i trgovački nazivi pripadaju njihovim odgovarajućim vlasnicima.

Siri

Siri je zaštitni znak Apple Inc., registrovan u SAD i ostalim zemljama.

Google

Google i Google Play su zaštitni znaci Google LLC.

9 Najčešće postavljena pitanja

Moje Bluetooth slušalice se ne uključuju.

Nivo baterije je nizak. Napunite slušalice.

Ne mogu da uparim Bluetooth slušalice sa svojim Bluetooth uređajem.

Bluetooth je onemogućen. Omogućite Bluetooth opciju na vašem Bluetooth uređaju i uključite Bluetooth uređaj prije nego što uključite slušalice.

Uparivanje nije uspjelo.

- Stavite obje slušalice u kutiju za punjenje.
- Pobrinite se da onesposobite Bluetooth funkciju svakog prethodno povezanog Bluetooth uređaja.
- Izbrišite na vašem Bluetooth uređaju "Philips TAT3508" sa Bluetooth spiska.
- Uparite vaše slušalice (pogledajte „Prvo uparivanje slušalica sa vašim Bluetooth uređajem“ na stranici 6).

Bluetooth uređaj ne može da pronađe slušalice.

- Slušalice mogu biti povezane na prethodno upareni uređaj. Isključite povezani uređaj ili ga pomjerite van dometa.
- Možda se uparivanje resetovalo ili su se slušalice ranije uparile sa drugim uređajem. Ponovo uparite slušalice sa Bluetooth uređajem, kao što je opisano o u Korisničkom uputstvu. (pogledajte 'Prvo uparivanje slušalica sa vašim Bluetooth uređajem' na stranici 6).

Moje Bluetooth slušalice su povezane sa mobilnim telefonom sa omogućenim Bluetooth stereo, ali se muzika reprodukuje samo na zvučniku mobilnog telefona.

Pogledajte korisničko uputstvo za vaš mobilni telefon. Odaberite slušanje muzike putem slušalica.

Kvalitet zvuka je loš i može da se čuje šum pucketanja.

- Bluetooth uređaj je van dometa. Smanjite udaljenost između slušalica i Bluetooth uređaja ili uklonite prepreke između njih.
- Napunite vaše slušalice.

Kvalitet audio zvuka je slab kada se reprodukuje sa mobilnog telefona, veoma je spor ili reprodukcija ne završava posao uopšte.

Uvjerite se da vaš mobilni telefon ne podržava samo (mono) HFP, već da podržava i A2DP i BT4.0x (ili više) i da je kompatibilan (pogledajte odjeljak „Tehnički podaci“ na stranici 11).



2023 © MMD Hong Kong Holding Limited. Sva prava rezervisana. Specifikacije su podložne promjenama bez prethodnog obavještenja. Philips and the Philips Shield Emblem su registrovani zaštitni znaci Koninklijke Philips N.V. i koriste se u skladu sa licencom. Ovaj proizvod je proizveden i prodaje se pod odgovornošću MMD Hong Kong Holding Limited ili jedne od filijala, i MMD Hong Kong Holding Limited je davalac garancije u vezi sa ovim proizvodom. Svi ostali nazivi kompanija i proizvoda mogu biti zaštitni znaci kompanija sa kojima su povezani.

