

Регистрирайте продукта си и получите помощ на
www.philips.com/welcome

MCM2000



Инструкция за експлоатация

PHILIPS

Съдържание

1 Важно	4
Безопасност	4
Бележки	5

2 Вашата микро музикална система	6
Въведение	6
Какво има в кутията	6
Преглед на основната част	7
Преглед на дистанционното	8

3 Начало	9
Свързване на тонколониите	9
Свързване на FM антената	10
Свързване на захранващия кабел	10
Подготовка на дистанционното	10
Демонстрация на функциите на системата	11
Настройване на часовника	11
Включване	11
Автоматично запаметяване на радио станции	12

4 Възпроизвеждане	12
Основни функции	12
Възпроизвеждане от диск	13
Възпроизвеждане от USB	13
Нагласяне на звука	13

5 Слушане на FM радио	14
Настройване на FM радио станция	14
Автоматично настройване на станциите	14
Ръчно настройване на станциите	14
Избор на запаметена радио станция	14
Показване на RDS информация	15

6 Други функции	15
Настройване на будилника	15
Настройване на таймера за самоизключване	16
Слушане от външно аудио устройство	16
Слушане със слушалки	16

7 Информация за продукта	16
Спецификации	16
Информация за USB съвместимостта	17
Поддържани формати за MP3 дискове	18

8 Възможни проблеми	18
----------------------------	----

1 Важно

Безопасност



Тази 'светкавица' означава неизолиран материал в системата, което може да причини токов удар. За безопасността на всички в домакинството, моля не махайте капака на продукта.

'Удивителния знак' означава внимание към функциите, за които трябва да прочетете приложената литература внимателно, за да избегнете проблеми при работа или поддръжката.

ВНИМАНИЕ: За да намалите риска от пожар или токов удар, този уред не трябва да се излага на дъжд или влага и предмети изпълнени с течности не трябва да се поставят върху него.

ВНИМАНИЕ: За да избегнете токов удар, включете широката част на щепсела в широката част на контакта, плътно.



Внимание

- Не махайте капака на аудио системата.
- Не смазвайте частите на аудио системата.
- Не поставяйте тази аудио система върху друго електрическо оборудване.
- Пазете аудио системата от слънчева светлина, открит огън и топлина.
- Уверете се, че имате лесен достъп до захранващия кабел, контакта или адаптора, за да изключите аудио системата от захранването.

- Уреда не трябва да се излага на пръскане или разливане.
- Не поставяйте опасни предмети върху уреда (напр. предмети пълни с течности, запалени свещи).
- Ако MAINS щепсела или куплунг на уреда се използват като изключващо устройство, то те трябва да бъдат лесно достъпни.



Внимание

- Употребата на бутони за управление или настройване или изпълнението на процедури различни от тук описаните, може да се получи излагане на опасна радиация или други опасни действия.

Безопасност по време на слушане



Внимание

- **За да избегнете увреждане на слуха, ограничете времето през, което използвате слушалките с висока сила на звука и нагласете звука на безопасно ниво. Колкото по-силен е звука, толкова по-кратко е безопасното време за слушане.**

Уверете се, че спазвате следните напътствия когато използвате слушалки

- Слушайте с умерена сила на звука в продължение на разумно време.
- Внимавайте да не усилвате много звука докато слуха ви се адаптира.
- Не увеличавайте звука толкова високо, така че да не чувате какво става около вас.
- Трябва да бъдете внимателни или да спрете временно да прекратите употребата при потенциално опасни ситуации.
- Високото звуково напрежение от слушалките може да увреди звука.

Бележка

Всякакви промени или модификации на устройството, които не са предварително одобрени от Philips Consumer Lifestyle може да отменят правата на потребителя да борави с оборудването.



Този продукт отговаря на изисквания за радио смущенията на Европейския Съюз. Този продукт отговаря на изискванията от следните директиви и напътствия: 2004/108/EC + 2006/95/EC.



Вашия продукт е проектиран и произведен от висококачествени материали и съставни части, които могат да бъдат рециклирани и използвани отново.



Когато този символ със зачеркнат контейнер за болкук е прикачен към продукт, това означава, че продукта е под закрилата на европейска директива 2002/96/EC.

Моля информирайте се относно местната система за разделно събиране на електрически и електронни отпадъци.

Моля действайте според местните закони и не изхвърляйте вашия стар продукт с нормалните домакински отпадъци. Правилното изхвърляне на вашия стар продукт ще помогне за предотвратяването на евентуални отрицателни последици за околната среда и човешкото здраве.



Вашият продукт съдържа батерии покрити от Европейска директива 2006/66/EC, които не могат да се

изхвърлят с останалите домакински отпадъци. Моля информирайте се относно местните правила за разделно събиране на батерии. Правилното изхвърляне на батериите ще помогне за предотвратяването на евентуални отрицателни последици за околната среда и човешкото здраве.

Информация относно околната среда

Всякакви излишни опаковъчни материали са премахнати. Направили сме опаковката лесна за разделяне на три материала: картон (кутия), стиропор (уплътнителите) и найлон (торби, защитните листи.) Системата ви се състои от материали които могат да се рециклират и използват отново ако се разглови от специализирана фирма. Моля спазвайте местните изисквания относно изхвърлянето на опаковъчен материал, изтощени батерии и старо оборудване.



Създаването на незаконни копия на защитен от запис материал, включително компютърни програми, файлове, излъчвания и звукозаписи, може да нарушава авторските права и се счита за престъпление. Това оборудване не трябва да се използва за такива цели.

Този уред има следния етикет:



Бележка

- Лепенката с модела се намира отдолу на уреда.

2 Вашата микро музикална система

Поздравления за покупката ви и добре дошли при Philips! За да се възползвате напълно от поддръжката предлагана от Philips, регистрирайте продукта си на www.Philips.com/welcome.

Въведение

С тази система можете да:

- слушате музика от дискове, USB устройства или други външни устройства;
- слушате радио станции.

Можете да обогатите звука с тези звукови ефекти:

- цифров контрол на звука (DSC);
- динамично подсилване на баса (DBB).

Аудио системата поддържа следните мултимедийни формати:

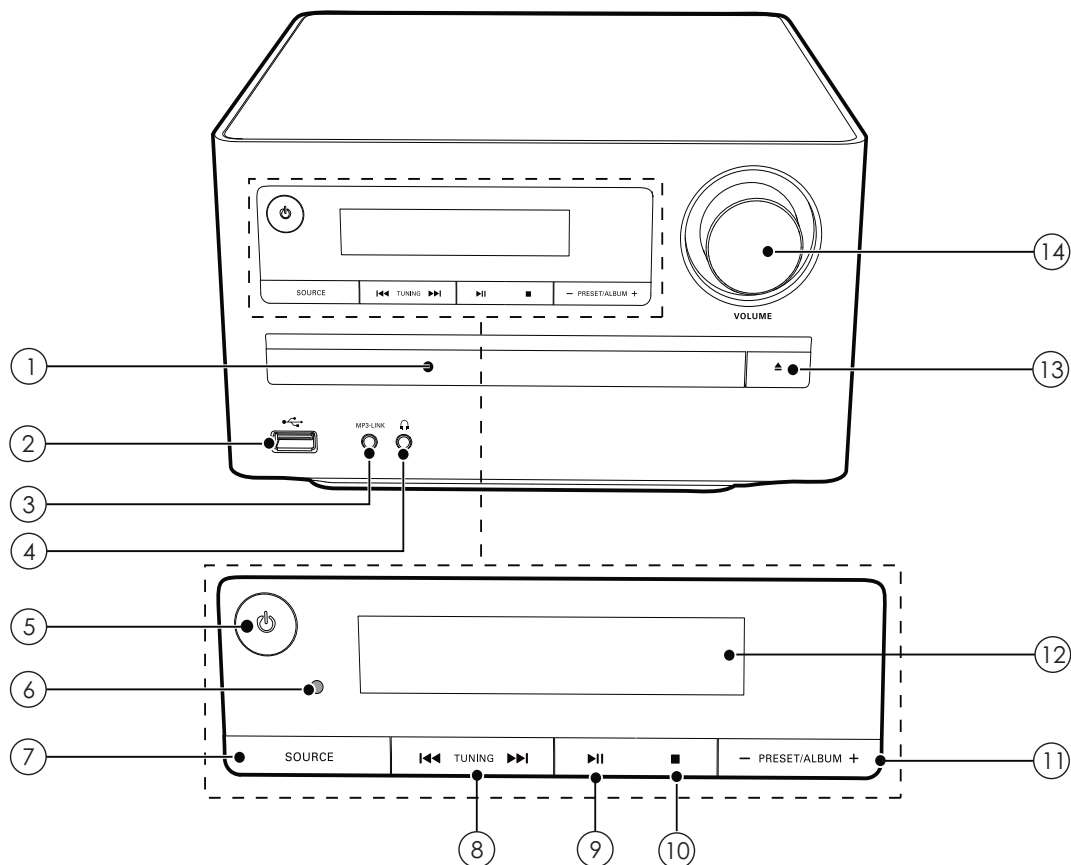









Какво има в кутията

Проверете и открийте следното в кутията:

- Основна част
- Дистанционно управление
- Тонколони x 2
- FM антена
- Инструкция за експлоатация
- Ръководство за бърза употреба

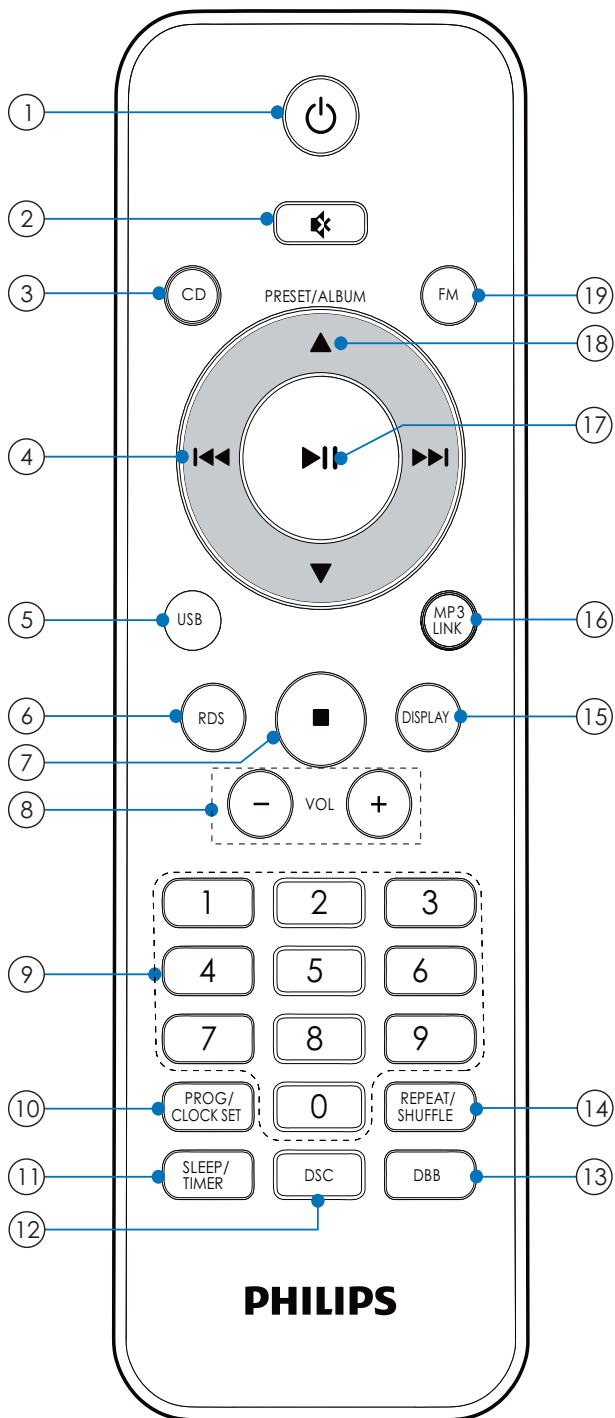
Преглед на основната част



- | | |
|---|--|
| <p>① Отделение за дискове</p> <ul style="list-style-type: none"> • Там се поставя диска. <p>② </p> <ul style="list-style-type: none"> • Жак за USB устройство. <p>③ MP3-LINK</p> <ul style="list-style-type: none"> • За свързване на външно аудио устройство. <p>④ </p> <ul style="list-style-type: none"> • Жак за слушалки. <p>⑤ </p> <ul style="list-style-type: none"> • Включване на уреда, превключване в стендбай режим или в Есо стендбай режим. <p>⑥ IR сензор</p> <ul style="list-style-type: none"> • Засичане на сигнали от дистанционното. Винаги насочвайте дистанционното към IR сензора. <p>⑦ SOURCE</p> <ul style="list-style-type: none"> • Избор на източник. | <p>⑧ </p> <ul style="list-style-type: none"> • Премаване на предишната/ следващата песен. • Търсене в песен/диск. • Избор на запаметена радио станция. <p>⑨ </p> <ul style="list-style-type: none"> • Пускане или спиране в пауза на възпроизвеждането. <p>⑩ </p> <ul style="list-style-type: none"> • Спира възпроизвеждането. • Изтриване на програмата. <p>⑪ -PRESET/ALBUM+</p> <ul style="list-style-type: none"> • Премаване на предишния/ следващия албум. • Избор на запаметена станция. <p>⑫ Дисплей</p> <ul style="list-style-type: none"> • Показване на информация. <p>⑬ </p> <ul style="list-style-type: none"> • Отваряне или затваряне на отделението за дискове. |
|---|--|

- ⑭ **VOLUME**
- Нагласяне на силата на звука.
 - Нагласяне на часа.

Преглед на ДИСТАНЦИОННОТО



- ① **⏻**
- Включване на системата.
 - Превключване в стендбай режим или в Eco стендбай режим.
- ② **🔇**
- Изключване на звука.
- ③ **CD**
- Избор на дискове за източник.
- ④ **⏮ / ⏭**
- Преминаване на предишната/ следващата песен.
 - Търсене в песен/диск.
 - Избор на запаметена радио станция.
- ⑤ **USB**
- ⑥ **RDS/INFO**
- За да избраните FM радио станции: показване на RDS информацията.
 - Синхронизиране на часовника с RDS станцията.
- ⑦ **■**
- Спира възпроизвеждането.
 - Изтриване на програмата.
- ⑧ **VOL +/-**
- Нагласяне на силата на звука.
- ⑨ **Цифрови бутони**
- Избор на песен директно.
- ⑩ **PROG/CLOCK SET**
- Програмиране на песни.
 - Програмиране на радио станции.
 - Настройване на часовника.
- ⑪ **SLEEP/TIMER**
- Нагласяне на таймера за самоизключване.
 - Нагласяне на будилника.
- ⑫ **DSC**
- Избор на зададен ефект на звука.
- ⑬ **DBB**
- Включване или изключване на динамичното подсилване на баса.
- ⑭ **REPEAT/SHUFFLE**
- Разбъркано възпроизвеждане на песните.
 - Избор на режим за повторение.

- ⑮ **DISPLAY**
 - Показване на информация за възпроизвеждането.
- ⑯ **MP3 LINK**
 - Избор на MP3 за източник.
- ⑰ **▶||**
 - Пускане или спиране в пауза на възпроизвеждането.
 - Избор на FM стерео или моно.
- ⑱ **PRESET/ALBUM ▲ / ▼**
 - Преминаване на предишния/ следващия албум.
 - Избор на запаметена станция.
- ⑲ **FM**
 - Избор на FM радио за източник.

3 Начало

! Внимание

- Употребата на бутони за управление или настройване или изпълнението на процедури различни от тук описаните, може да се получи излагане на опасна радиация или други опасни действия.

Винаги следвайте инструкциите в този раздел.

Ако се свържете с Philips, ще ви бъде поискан номера на модела и серийният номер на уреда. Те се намират от долната страна на уреда.

Запишете номерата тук:

Модел No. _____

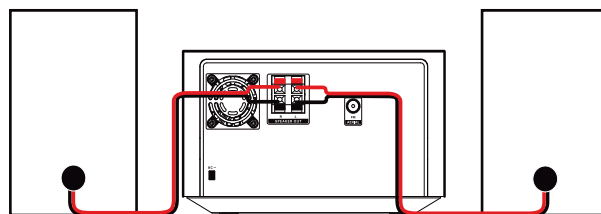
Сериен No. _____

Свързване на тонколониите

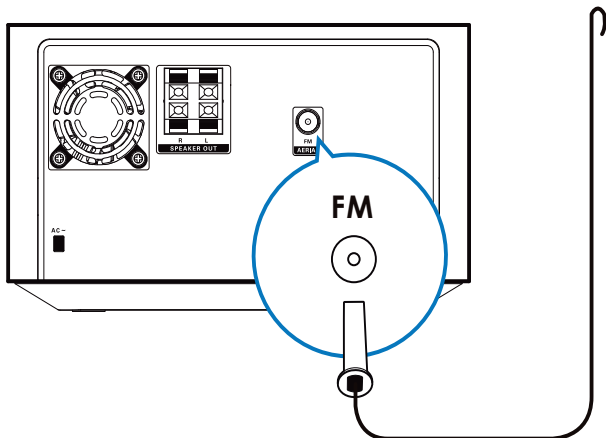
≡ Бележка

- За оптимален звук, използвайте само осигурените тонколони.
- Свързвайте само тонколони с импеданс, които е същия или по-голям от този на осигурените тонколони. Погледнете Спецификации в инструкцията.

- 1 Свържете кабелите на тонколониите изцяло във входящите гнезда за тях отзад на системата.



Свързване на FM антената



Съвет

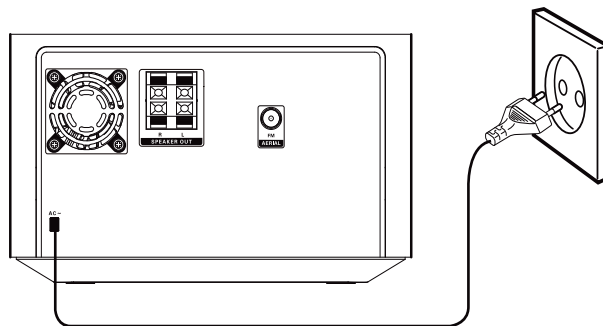
- За оптимално приемане, разпънете напълно и нагласете позицията на антената.
- За по-добро FM приемане, свържете външна FM антена към жака **FM AERIAL**.
- Системната не поддържа MW радио приемане.

- 1 Свържете осигурената FM антена към жака **FM AERIAL** на основната част.

Свързване на захранващия кабел

Внимание

- Риск от повреда на продукта! Уверете се, че волтажа на мрежа съответства на волтажа отпечатан отзад или отдолу на аудио системата.
- Риск от токов удар! Когато изключвате захранващия кабел, винаги издърпвайте щепсела от контакта. Никога не дърпайте самия кабел.
- Преди да свържете захранващия кабел, се уверете, че сте направили всички свързки.



- 1 Свържете захранващия кабел към контакта.

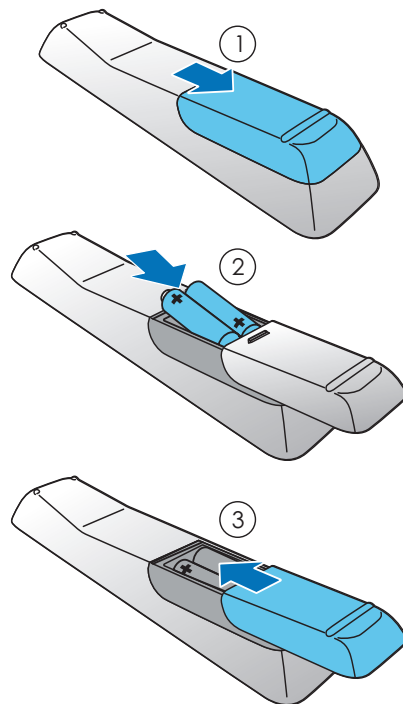
Подготовка на дистанционното

Внимание

- Риск от експлозия! Пазете батериите от топлина, слънчева светлина или огън. Не изхвърляйте батериите в огън.

За да поставите батериите в дистанционното:

- 1 Отворете отделението за батериите.
- 2 Поставете 2 AAA батерии с правилен поляритет (+/-) както е означено.
- 3 Затворете отделението за батериите.



Бележка

- Ако няма да използвате дистанционното продължително време, извадете батериите.
- Не използвайте стари и нови, или различни типове батерии.
- Батериите съдържат химически субстанции, така че те трябва да бъдат изхвърляни правилно.

Демонстрация на функциите на системата

- 1 В стендбай режим, натиснете ■ докато се появи 'DEMO ON'.
 - ↳ Достъпните функции се показват една по една.
 - За да изключите демонстрацията, натиснете отново ■.

Нагласяне на часовника

- 1 В стендбай режим, натиснете **PROG/CLOCK SET** за 3 секунди, за да активирате режима за настройване на часовника.
 - ↳ На дисплея преминава [SET CLOCK] и след това се появява часовия формат [24H] или [12H].
- 2 Натиснете ▲ / ▼, за да изберете 24H или 12H, след това натиснете **PROG/CLOCK SET**, за да потвърдите.
 - ↳ Цифрите за часовете се показват и започват да мигат.
- 3 Натиснете ▲ / ▼, за да нагласите часовете и натиснете **PROG/CLOCK SET** отново.
 - ↳ Цифрите за минутите се показват и започват да мигат.
- 4 Натиснете ▲ / ▼, за да нагласите минутите.
- 5 Натиснете **PROG/CLOCK SET**, за да потвърдите.

Бележка

- За да излезете от режима за настройване на часовника без да запаметите, натиснете ■.
- Ако не бъде натиснат бутон в рамките на 90 секунди, системата автоматично излиза от режима за настройване на часовника.

Включване

- 1 Натиснете ⏻.
 - ↳ Системата се включва на последно избрания източник.

Превключване в стендбай

- 1 Натиснете ⏻ за повече от 3 секунди, за да превключите в Eco power стендбай.
 - ↳ Фоновата светлина на дисплея се изключва.

За да превключване в стендбай режим:

- 1 В Eco Power стендбай режим, натиснете ⏻ за повече от 3 секунди.
 - ↳ Часовника (ако е настроен) се появява на дисплея.

Автоматично запаметяване на радио станции

Ако няма запаметени радио станции, системата може да ги запамети автоматично.

- 1 Включете системата.
- 2 Натиснете **FM**.
 - ↳ Появява се **[AUTO INSTALL -- PRESS PLAY – STOP CANCEL]** (натиснете **▶||**, за да започне автоматичното запаметяване, или натиснете **■**, за да го отмените).
- 3 Натиснете **▶||**.
 - ↳ Системата автоматично запаметява радио станции със достатъчна сила на сигнала.
 - ↳ Когато всички достъпни станции са запаметени, автоматично се пуска първата.

4 Възпроизвеждане

Основни действия

Можете да контролирате възпроизвеждането чрез следните действия.

Бутон	Функция
◀◀ / ▶▶	За избор на песен или файл. Натиснете и задръжте за да превъртате напред/назад по време на възпроизвеждането, след това го пуснете, за да продължи нормалното възпроизвеждане.
▶ 	За да спрете в пауза/ продължи възпроизвеждането.
DISPLAY	Избор на различна информация за възпроизвеждането.
REPEAT / SHUFFLE	За да изберете режим на повторение: [REP]: пуснатата песен се повтаря неколкократно; [REP ALL]: пускане на всички песни неколкократно. [SHUF]: За пускане на песните разбъркано. Натиснете неколкократно, за да продължи нормално възпроизвеждането.

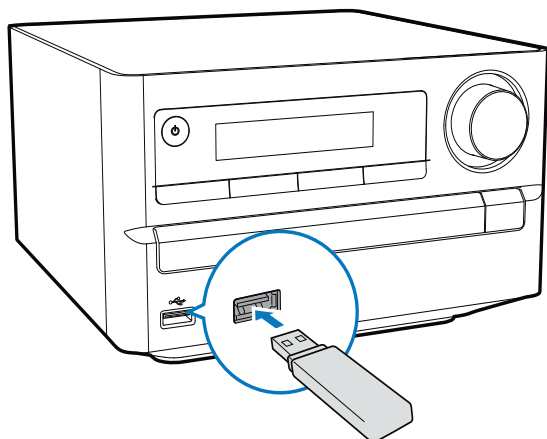
Бележка

- Можете да използвате цифровите бутони, за да изберете песен. Ако искате да изберете песен с номер по-голям от 10, натиснете първата цифра и след това натиснете втората в рамките на 3 секунди. Например, ако искате да изберете песен 15, натиснете цифров бутон '1' и след това натиснете '5' в рамките на 3 секунди.

Възпроизвеждане на диск

- 1 Натиснете **CD**, за да изберете източник за дискове.
- 2 Натиснете **OPEN/CLOSE**.
↳ Отваря се отделението за дискове.
- 3 Поставете диск в отделението със записаната страна надолу и натиснете **▲**.
- 4 Възпроизвеждането започва автоматично.
 - Ако не започне, натиснете **◀◀ / ▶▶**, за да изберете песен и натиснете **▶ II**.

Възпроизвеждане от USB



Уверете се, че USB устройството съдържа възпроизводимо аудио съдържание.

- 1 Включете USB устройство в USB гнездото.
- 2 Натиснете **USB**, за да изберете източник USB.
↳ Възпроизвеждането започва автоматично. Ако не започне, натиснете **ALBUM/PRESET**, за да изберете папка и **◀◀ / ▶▶**, за да изберете файл. След това натиснете **▶ II** за да започнете възпроизвеждане.

Нагласяне на звука

По време на възпроизвеждането, можете да нагласите звука чрез следните действия.

Бутон	Функция
VOL +/-	Усилване/намаляване на звука.
⏸	Спиране/пускане отново на звука.
DBB	За включване или изключване на динамичното подсилване на баса. Ако DBB е включено, се появява [DBB] .
DSC	За да изберете желания звуков ефект: [POP] (поп) [JAZZ] (джаз) [ROCK] (рок) [FLAT] (без ефект) [CLASSIC] (класика)

5 Слушане на FM радио

Настройване на FM радио станции

Бележка

- Уверете се, че сте свързали и разпънали напълно осигурената FM антена.

- 1 Натиснете **FM**.
- 2 Натиснете и задръжте **◀◀ / ▶▶** за да търсите радио станции.
- 3 Когато честотата започне да се сменя, пуснете бутона.
 - ↳ Радиото се настройва автоматично на станция с достатъчна сила на сигнала.
- 4 Повторете стъпки 2-3, за да настроите още станции.

За да настроите станция със слаб сигнал:

Натиснете **◀◀ / ▶▶** неколkokратно докато откриете оптималното приемане.

Автоматично програмиране на радио станции

Бележка

- Можете да програмирате до 20 радио станции.

- 1 В режим на радио, натиснете и задръжте **PROG/CLOCK SET** за 3 сек., за да включите автоматичния режим за програмиране.
 - ↳ Появява се **[AUTO]** (автоматично) и започва да мига.

- ↳ Системата запаметява всички FM радио станции автоматично и се пуска първата програмирана станция.

Ръчно програмиране на радио станции

Бележка

- Можете да програмирате до 20 радио станции.

- 1 Настройте станция.
- 2 Натиснете **PROG/CLOCK SET**, за да включите режима за програмиране.
- 3 Натиснете **▲ / ▼**, за да зададете номер от 1 до 20 за тази станция и натиснете **PROG/CLOCK SET**, за да потвърдите.
 - ↳ Появяват се зададения номер и честотата на запаметената станция.
- 4 Повторете стъпки 2-3, за да програмирате други станции.

Бележка

- За да презапишете върху станция, запаметете друга на нейно място.

Избор на запаметена радио станция

- 1 Натиснете **▲ / ▼**, за да изберете зададен номер.

Показване на RDS информация

RDS (Радио Информационна система) е услуга, която позволява FM станциите да показват допълнителна информация. Ако настроите RDS станция, ще се появят RDS икона и името на станцията.

- 1 Настройте на RDS станция.
- 2 Натиснете неколкократно **RDS**, за да местите през следната информация (ако е достъпна):
 - ↳ Име на станцията
 - ↳ Програмен тип като **[NEWS]** (новини), **[SPORT]** (спорт), **[POP M]** (поп музика)...
 - ↳ RDS часовник
 - ↳ Честота

Синхронизиране на часовника с RDS

Можете да синхронизирате показвания час на системата с този от RDS станциите.

- 1 Настройте на RDS станция, която предава сигнал за часа.
- 2 Натиснете RDS за повече от 2 секунди.
 - ↳ Появява се [CT SYNC] и системата автоматично разчита RDS часа.
 - ↳ Ако няма получен сигнал за часа, се появява [NO CT].



Бележка

- Точността на предавания час зависи от RDS станцията, която го излъчва.

6 Други функции

Нагласяне на будилника

Системата може да се използва като будилник. Можете да изберете DISC, TUNER или USB като източник за будилника.



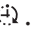
Бележка

- Уверете се, че сте настроили часовника правилно.

- 1 В **стендбай режим**, натиснете и задръжте **SLEEP/TIMER** докато на дисплея започне да преминава **[TIMER SET]**.
 - ↳ **[SELECT SOURCE]** (избор на източник) се появява на дисплея.
- 2 Натиснете **SOURCE** неколкократно, за да изберете източник: дискове, радио или USB.
- 3 Натиснете **SLEEP/TIMER**, за да потвърдите.
 - ↳ Цифрите за часа се появяват и започват да мигат.
- 4 Натиснете **▲/▼** неколкократно, за да нагласите часовете и натиснете **SLEEP/TIMER**, за да потвърдите.
 - ↳ Цифрите за минутите се появяват и започват да мигат.
- 5 Натиснете **▲/▼**, за да нагласите минутите и натиснете **SLEEP/TIMER**, за да потвърдите.
 - ↳ **VOL** (сила на звука) се появява и започва да мига.
- 6 Натиснете **▲/▼**, за да нагласите силата на звука и натиснете **SLEEP/TIMER**, за да потвърдите.
 - ↳ Появява се **⊕**.

За да включите или изключите будилника

- 1 В **стендбай режим**, натиснете **SLEEP/TIMER** неколкократно, за да включите или изключите будилника.

- ↳ Ако будилника е включен, на дисплея се появява .



Съвет

- Будилника не е достъпен в MP3 LINK режим.
- Ако е избран CD/USB източник, но няма поставен диск или включено USB устройство, системата автоматично се превключва на радио режим.

Настройване на таймера за самоизключване


- 1 Когато системата е включена, натиснете неколкократно **SLEEP/TIMER**, за да изберете период от време (в минути).
 - ↳ Когато таймера за самоизключване е включен, на дисплея се появява **zZ**.
 - ↳ За да изключите таймера за самоизключване, натиснете **SLEEP/TIMER** неколкократно докато **zZ** изчезне.

Слушане от външно аудио устройство

Можете да слушате от външно аудио устройство като MP3 плеър през системата.

- 1 Свържете аудио устройство.
 - За аудио устройства с гнездо за слушалки:
Свържете MP3-LINK кабел към гнездото **MP3-LINK** и към гнездото на слушалките на устройството.
- 2 Изберете източник **MP3-LINK**.
- 3 Пуснете устройството.

Слушане през слушалки

- 1 Включете слушалки към гнездото  на системата.

7 Информация за продукта



Бележка

- Информацията за продукта подлежи на промени без предизвестие.

Спецификации

Усилвател

Иходна мощност	2X10W RMS
Честотен отговор	40 Hz-20 kHz, ±3 dB
Съотношение сигнал/шум	>77dBA
MP3 link вход	600 mV RMS 22k ohm

Диск

Тип на лазера	Полупроводников
Диаметър на диска	12cm/8cm
Поддържани дискове	CD-DA, CD-R, CD-RW, MP3-CD, WMA-CD
Аудио DAC	24Bits / 44.1kHz
Общо хармонично разстройство	<0.8% (1 kHz)
Честотен отговор	4Hz -20kHz (44.1kHz)
Съотношение сигнал/шум	>75dBA

Радио (FM)

Обхват	87.5 - 108MHz
Стъпка на настройване	50KHz
Чувствителност	
- Моно, 26dB	
Съотношение сигнал/шум	<22 dBf
- Стерео, 46dB	
Съотношение сигнал/шум	<43 dBf
Селективност при търсене	>28dBf
Общо хармонично разстройване	<2%
Съотношение сигнал/шум	>55dB

Тонколони

Импеданс	6 ohm
Драйвер	10 см с пълен обхват
Чувствителност	>84dB/m/W \pm 4dB/m/W

Основна информация

Захранване	220 - 240V, 50/60 Hz
Консумация на енергия	10W
Консумация на енергия в Eco Power стендбай	\leq 0.5W
Изход за слушалки	2x15mW 32ohm
USB Direct	версия 2.0 HS
Размери	
- Основна част (Ш x В x Д)	200 x 118 x 210 мм
- Тонколони (Ш x В x Д)	140 x 224 x 144 мм
Тегло	
- Основна част	1.25 кг
- Тонколони	1.05 кг x 2

Информация за USB съвместимостта

Съвместими USB устройства:

- USB flash памет (USB2.0 или USB1.1)
- USB flash плеър (USB2.0 или USB1.1)
- карти с памет (изискват допълнително четец за карти, за да работят с тази система)

Поддържани формати:

- USB или памет с файлов формат FAT 12, FAT 16, FAT 32 (големина на сектора: 512 бита)
- MP3 bit rate (скорост на информацията): 32-320 kbps и прескачащ bit rate
- WMA v9 или по-ранна
- Директории с под нива максимум 8 нива
- Брой албуми/папки: максимум 99
- Брой песни/заглавия: максимум 999
- Брой албуми/папки: максимум 99
- ID3 tag v2.0 или по-нова
- Име на файла в Unicode UTF8 (максимална дължина: 64 бита)

Неподдържани формати:

- Празни албуми: това е албум, който не съдържа MP3/WMA файлове и няма да бъде показан на дисплея.
- Файлови формати, които не се поддържат се пропускат. Напр., Word documents (.doc) или MP3 файлове с разширение .dlf се пропускат и не се възпроизвеждат.
- AAC, WAV, PCM аудио файлове
- DRM защитени WMA файлове (.wav, .m4a, .m4p, .mp4, .aac)
- WMA файлове в Lossless формат

Поддържани MP3 дискове

- ISO9660, Joliet
- Максимален брой заглавия: 512 (зависи от дължината на името на файла)
- Максимален брой албуми: 255
- Поддържани честоти на сампъла: 32 kHz, 44.1kHz, 48 kHz
- Поддържани Bit-rates: 32~320 (kbps), преходни bit rates

8 Възможни проблеми



Внимание

- Не махайте капака на уреда.

За да е валидна гаранцията, не поправяйте системата сами. Ако има проблем докато използвате системата, проверете следните неща преди да я занесете на поправка. Ако проблема продължи, посетете уеб сайта на Philips (www.Philips.com/support). Когато се свържете с Philips, уверете се, че системата е наблизко и имате записани номера на модела и серийният номер.

Няма захранване

- Уверете се, че захранващия кабел е правилно включен.
- Уверете се, че има ток в контакта.
- Като функция за пестене на енергия, системата преминава в стандабай автоматично след 15 мин. след като възпроизвеждането е приключило и няма натиснат бутон.

Няма звук или звука е лош

- Нагласете силата на звука.
- Изключете слушалките.
- Проверете дали тонколониите са свързани правилно.
- Проверете дали оголените краища на тонколониите са защипани.

Няма отговор от системата

- Изключете и включете захранващия кабел и след това отново включете системата.
- Като функция за пестене на енергия, системата преминава в стандабай автоматично след 15 мин. след като възпроизвеждането е приключило и няма натиснат бутон.

Дистанционното не работи

- Преди да натиснете бутон, първо изберете правилния източник с него, вместо от основната част.
- Намелете разстоянието между дистанционното и системата.
- Поставете батериите с правилен поляритет (+/-) както е означено.
- Сменете батериите.
- Насочете дистанционното директно към сензора отпред на системата.

Диска не се засича

- Поставете диск.
- Проверете дали диска не е поставен обратно.
- Изчакайте докато конденза на лещите се изпари.
- Подменете или почистете диска.
- Използвайте финализиран диск или правилен формат диск.

Не могат да се покажат някои файлове от USB устройство

- Броя на папките или файловете в USB устройството надвишава определен лимит.
Това не е повреда.
- Формата на тези файлове не се поддържа.

USB устройството не се поддържа

- USB устройството е несъвместимо със системата. Опитайте с друго.

Радио се приема лошо

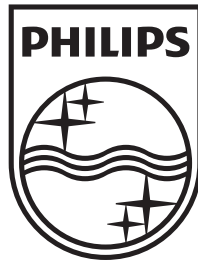
- Увеличете разстоянието между системата и телевизора или видеото.
- Разпънете напълно FM антената.
- Свържете външна FM антената.

Будилника не работи

- Настройте часовника правилно.
- Включете будилника.

Настройките на часовника/будилника са изтрети

- Захранването е било прекъснато или захранващия кабел е бил изключен.
- Рестартирайте часовника/будилника.



Център за обслужване на клиенти в България

Телефон:
00 800 11 544 24
безплатен телефонен номер

email:
чрез страницата за поддръжка на адрес
www.philips.bg

