

Sempre pronto a ajudar

Registe o seu produto e obtenha suporte em
www.philips.com/welcome



BT2110



Manual do utilizador

PHILIPS

Índice

1 Importante	2
Segurança	2

2 O seu micro sistema	3
Introdução	3
Conteúdo da embalagem	3
Descrição geral da unidade principal	4
Descrição geral do telecomando	5

3 Introdução	6
Ligar a corrente	6
Demonstração das funcionalidades	6
Preparar o telecomando	6
Acertar o relógio	6
Ligar	7

4 Reprodução	8
Reproduzir a partir de USB	8
Controlar a reprodução	8
Saltar para uma faixa	8
Programar faixas	8

5 Utilizar dispositivos Bluetooth	9
Reproduzir de dispositivos com Bluetooth	9
Ligar um dispositivo através de NFC	10

6 Ouvir rádio	11
Sintonizar uma estação de rádio	11
Programar estações de rádio automaticamente	11
Programar estações de rádio manualmente	11
Seleccionar uma estação de rádio programada	11

7 Outras funções	12
Acertar o despertador	12
Definir o temporizador de desactivação	12
Ajustar o brilho do ecrã	12
Ouvir um dispositivo externo	12

8 Informações do produto	14
Especificações	14
Informações da capacidade de reprodução de USB	14

9 Resolução de problemas	16
---------------------------------	----

10 Aviso	18
Conformidade	18
Notas importantes para os utilizadores no Reino Unido	18
Cuidados a ter com o ambiente	18
Aviso de marca comercial	19

1 Importante

Segurança

Segurança



Aviso

- Nunca retire o revestimento do aparelho.
- Nunca lubrifique qualquer componente deste aparelho.
- Nunca olhe para o feixe de laser no interior deste aparelho.
- Nunca coloque o aparelho em cima de outros aparelhos eléctricos.
- Mantenha este aparelho afastado de luz solar directa, fontes de chamas sem protecção ou fontes de calor.
- Certifique-se de que dispõe de total acesso ao cabo de alimentação, ficha ou transformador para desligar o aparelho da alimentação eléctrica.



Aviso

- Nunca retire o revestimento deste dispositivo.
- Nunca lubrifique qualquer componente deste dispositivo.
- Nunca coloque o dispositivo em cima de outros equipamentos eléctricos.
- Mantenha este dispositivo afastado de luz solar directa, fontes de chamas sem protecção ou fontes de calor.
- Nunca olhe para o feixe de laser no interior deste dispositivo.
- Certifique-se de que dispõe de total acesso ao cabo de alimentação, ficha ou transformador para desligar o dispositivo da alimentação.

- O dispositivo não deve ser exposto a gotas ou salpicos.
- Não coloque quaisquer fontes de perigo em cima do dispositivo (por ex., objectos com líquidos, velas acesas).
- Quando a ficha de ALIMENTAÇÃO ou o dispositivo de ligação de um aparelho forem utilizados como dispositivo de desactivação, o dispositivo de desactivação deve estar pronto para ser utilizado de imediato.
- Assegure-se de que há espaço livre suficiente à volta do produto para assegurar a ventilação.
- Use apenas acessórios especificados pelo fabricante.

2 O seu micro sistema

Parabéns pela compra do seu produto e bem-vindo à Philips! Para beneficiar na totalidade do suporte que a Philips oferece, registre o seu produto em www.philips.com/welcome.

Introdução

Com esta unidade, pode:

- desfrutar de dispositivos com Bluetooth, dispositivos com NFC, dispositivos de armazenamento USB ou outros dispositivos externos;
- ouvir estações de rádio FM.

Pode enriquecer a saída de áudio com os seguintes efeitos de som:

- Digital Sound Control (DSC)
 - DSC 1: Equilibrado
 - DSC 2: Cristalino
 - DSC 3: Poderoso
 - DSC 4: Acolhedor
 - DSC 5: Brillhante

A unidade suporta estes formatos multimédia:

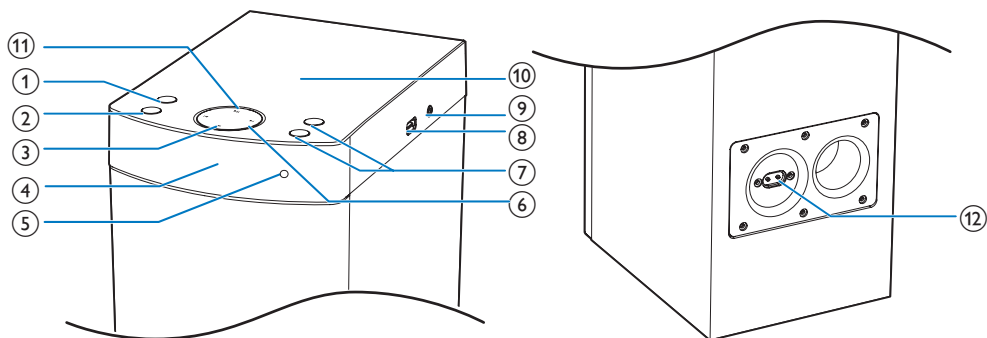


Conteúdo da embalagem

Verifique e identifique o conteúdo da embalagem:

- Unidade principal
- Telecomando (com uma pilha AAA)
- Cabo de alimentação CA
- Cabo de alimentação CA (Reino Unido)
- Manual do utilizador resumido
- Aviso de segurança

Descrição geral da unidade principal



①

- Ligar ou desligar a unidade.
- Mudar para o modo de espera ou para o modo de poupança de energia.

② **SOURCE**

- Selecionar uma fonte: USB, BT, AUDIO IN ou FM.

③

- Parar a reprodução ou eliminar um programa.

④ **Painel do visor**

- Mostrar o estado actual.

⑤ **Indicador do Bluetooth**

- Apresentar o estado do Bluetooth.

⑥

- Saltar para a faixa anterior/seguinte.
- Seleccionar uma estação de rádio programada.

⑦ **VOLUME +/-**

- Ajustar o volume.

⑧

- Entrada para um dispositivo USB.

⑨ **AUDIO IN**

- Entrada de áudio (3,5 mm) para um dispositivo áudio externo.

⑩ **Indicação NFC**

- Ligar a um dispositivo com a funcionalidade NFC.

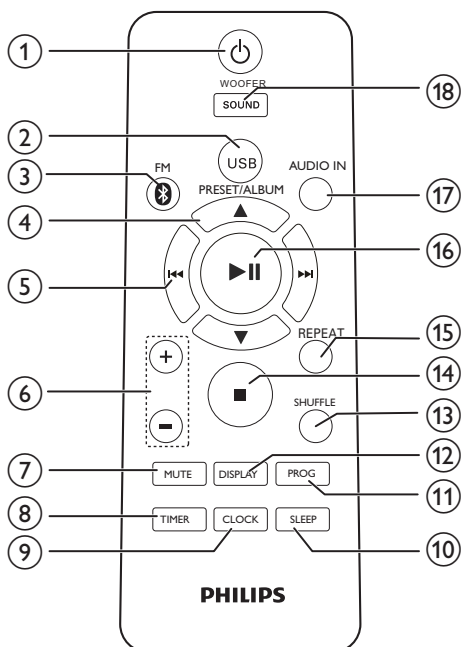
⑪

- Iniciar, interromper ou retomar a reprodução.

⑫ **AC MAIN~**

- Tomada de alimentação.

Descrição geral do telecomando



- ①
 - Ligar ou desligar a unidade.
 - Mudar para o modo de espera ou para o modo de poupança de energia.
- ② **USB**
 - Seleccionar a fonte USB.
- ③ *** /FM**
 - Seleccionar a fonte Bluetooth.
 - Seleccionar a fonte FM.
- ④ **PRESET/ALBUM ▲ / ▼**
 - Seleccionar uma estação de rádio programada.
 - Avançar para o álbum anterior/ seguinte.
- ⑤ **◀◀ / ▶▶**
 - Saltar para a faixa anterior/seguinte.
 - Pesquisar numa faixa/disco/USB.
 - Sintonizar uma estação de rádio.
 - Acertar a hora.

- ⑥ **VOL +/-**
 - Ajustar o volume.
- ⑦ **MUTE**
 - Cortar ou restaurar o som.
- ⑧ **TIMER**
 - Definir o despertador.
- ⑨ **CLOCK**
 - Acertar o relógio.
 - Ver as informações do relógio.
- ⑩ **SLEEP**
 - Definir o temporizador.
- ⑪ **PROG**
 - Programa faixas.
 - Programar estações de rádio.
 - Memorizar automaticamente estações de rádio FM.
- ⑫ **DISPLAY**
 - Ajustar o brilho do visor.
- ⑬ **SHUFFLE**
 - Reproduzir as faixas aleatoriamente.
- ⑭
 - Parar a reprodução ou eliminar um programa.
- ⑮ **REPEAT**
 - Reproduzir uma faixa ou todas as faixas repetidamente.
- ⑯ **▶||**
 - Iniciar, interromper ou retomar a reprodução.
- ⑰ **AUDIO IN**
 - Seleccionar a fonte AUDIO IN.
- ⑱ **SOUND/WOOFER**
 - Premir para seleccionar efeitos sonoros com Digital Sound Control (DSC).
 - Manter premido para ajustar o volume do woofer.

3 Introdução

! Atenção

- A utilização de controlos ou ajustes no desempenho de procedimentos para além dos que são aqui descritos pode resultar em exposição perigosa à radiação ou funcionamento de risco.

Siga sempre as instruções neste capítulo pela devida sequência.

Se contactar a Philips, terá de fornecer os números de modelo e de série deste aparelho. Os números de modelo e de série encontram-se na parte posterior deste aparelho. Anote os números aqui:

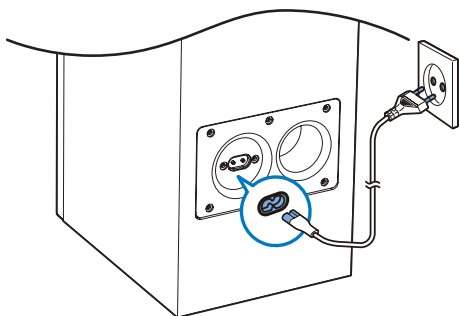
Nº de modelo _____

Nº de série _____

Ligar a corrente

! Atenção

- Risco de danos no produto! Certifique-se de que a tensão da fonte de alimentação corresponde à tensão impressa na parte posterior ou inferior da unidade.
- Risco de choque eléctrico! Ao desligar o cabo de alimentação CA, puxe sempre a ficha da tomada. Nunca puxe o cabo.
- Antes de ligar o cabo de alimentação CA, certifique-se de efectuou todas as outras ligações.



Demonstração das funcionalidades

No modo de espera, pode ver uma demonstração das funcionalidades premindo **■**

↳ As funcionalidades são apresentadas individualmente no visor.

- Para desligar a demonstração, prima **■** novamente.

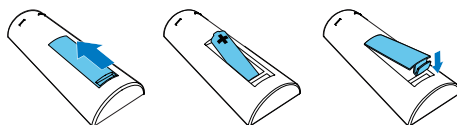
Preparar o telecomando

! Atenção

- Risco de explosão! Mantenha as pilhas afastadas do calor, luz solar ou chamas. Nunca elimine as pilhas queimando-as.
- Risco de redução da vida útil das pilhas! Nunca misture pilhas de marcas ou tipos diferentes.
- Risco de danos no produto! Se o telecomando não for utilizado durante um longo período de tempo, retire as pilhas.

Para colocar a pilha do telecomando:

- 1 Abra o compartimento das pilhas.
- 2 Coloque a pilha AAA fornecida com a polaridade correcta (+/-) como indicado.
- 3 Feche o compartimento das pilhas.



Acertar o relógio

- 1 No modo de espera, mantenha **CLOCK** premido no telecomando durante mais de dois segundos.

↳ É apresentado o formato das horas [24H] ou [12H].

- 2 Prima **◀◀ / ▶▶** para seleccionar o formato de [24H] ou [12H].

- 3 Prima **CLOCK** para confirmar:
↳ Os dígitos da hora são apresentados e começam a piscar.
- 4 Repita os passos 2 e 3 para definir as horas e os minutos.

Nota

- Se não for premido nenhum botão durante 90 segundos, o sistema sai automaticamente do modo de definição de relógio.

Dica

- Pode ver as informações do relógio no modo ligado, premindo **CLOCK**.

Ligar

Prima .


- ↳ A unidade muda para a última fonte seleccionada.

Mudar para o modo de espera

Prima  novamente para mudar a unidade para o modo de standby.

- ↳ O relógio (se estiver definido) é apresentado no visor.

Mudar para o modo de poupança de energia:


Mantenha  premido durante mais de dois segundos.

- ↳ A luminosidade do visor é regulada.

Nota

- A unidade muda para o modo de poupança de energia depois de se encontrar no modo de espera há 15 minutos.

Alternar entre o modo de espera e o modo de poupança de energia:


Mantenha  premido durante mais de dois segundos.

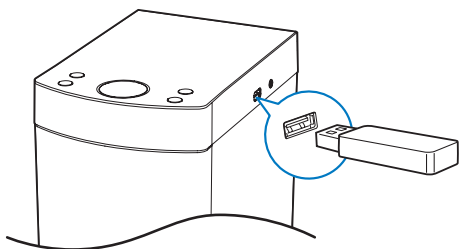
4 Reprodução

Reproduzir a partir de USB

Nota

- Certifique-se de que o dispositivo USB possui conteúdo áudio legível.

- 1 Prima **USB** para seleccionar a fonte **USB**.
- 2 Introduza um dispositivo USB na entrada .
↳ A reprodução inicia automaticamente. Caso contrário, prima **▶||**.



Controlar a reprodução

▲ / ▼	Seleccione uma pasta.
◀◀ / ▶▶	Saltar para a faixa anterior ou seguinte. Manter premido para retroceder dentro de uma faixa ou procurar rapidamente para a frente.
▶ 	Interromper ou retomar a reprodução.
■	Parar a reprodução.
REPEAT	Reproduzir uma faixa ou todas as faixas repetidamente.
SHUFFLE	Reproduzir as faixas aleatoriamente.

VOL +/-	Aumentar ou diminuir o volume.
MUTE	Cortar ou restaurar o som.
SOUND	Enriqueça o efeito sonoro com DSC: equilibrado, cristalino, poderoso, acolhedor e brilhante.
WOOFER	Activar o woofer.
DISPLAY	Ajustar o brilho do visor.

Saltar para uma faixa

Para **USB**:

- 1 Prima **▲ / ▼** para seleccionar um álbum ou uma pasta.
- 2 Prima **◀◀ / ▶▶** para seleccionar uma faixa ou um ficheiro.

Programar faixas

Pode programar um máximo de 20 faixas.

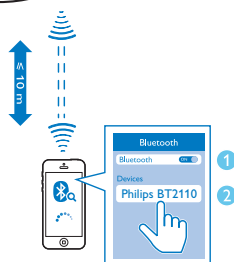
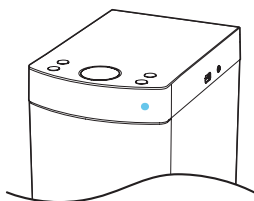
- 1 Prima **PROG** para activar o modo de programa.
- 2 Para faixas MP3, prima **▲ / ▼** para seleccionar um álbum.
- 3 Prima **◀◀ / ▶▶** para seleccionar uma pasta e, em seguida, prima **PROG** para confirmar.
- 4 Repita os passos 2 a 3 para programar mais faixas.
- 5 Prima **▶||** para reproduzir todas as faixas programadas.
↳ Durante a reprodução, **[PROG]** (programa) é apresentado.
 - Para apagar a programação, na posição de reprodução parada, prima **■**.

5 Utilizar dispositivos Bluetooth

Reproduzir de dispositivos com Bluetooth

Nota

- O alcance de funcionamento efectivo entre a unidade e o dispositivo com Bluetooth é de aprox. 10 metros.
- Qualquer obstáculo entre o sistema e o dispositivo pode reduzir o alcance de funcionamento.
- A compatibilidade com todos os dispositivos Bluetooth não é garantida.



- 1 Prima **SOURCE** repetidamente para seleccionar a fonte **Bluetooth**.
 - ↳ [BT] (Bluetooth) é apresentado.
 - ↳ O indicador do Bluetooth fica intermitente a azul.

- 2 No seu dispositivo que suporta o Perfil avançado de distribuição de áudio (A2DP), active o Bluetooth e procure dispositivos Bluetooth que possam ser emparelhados (consulte o manual do utilizador do dispositivo).
- 3 Selecciona **"Philips BT2110"** no seu dispositivo com Bluetooth e, se necessário, introduza "0000" como palavra-passe do emparelhamento.
 - ↳ Depois do emparelhamento e da ligação bem sucedidos, o indicador Bluetooth mantém-se continuamente aceso a azul e o altifalante emite dois sinais sonoros.
- 4 Reproduza áudio no dispositivo ligado.
 - ↳ O áudio é transmitido do seu dispositivo com Bluetooth para esta unidade.

Dica

- O sistema micro de música pode memorizar até 8 dispositivos Bluetooth ligados anteriormente.

Para desligar o dispositivo com Bluetooth:

- Desactive o Bluetooth no seu dispositivo; ou
- Desloque o dispositivo para fora do alcance de comunicação.

Para apagar o histórico do emparelhamento Bluetooth:

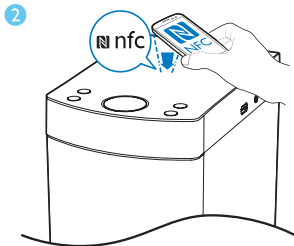
- Mantenha **▶||** premido no aparelho principal durante 10 segundos.
 - ↳ A ligação de Bluetooth actual é desligada.
 - ↳ Depois de a informação ser apagada, é emitido um sinal sonoro

Ligar um dispositivo através de NFC

A tecnologia Near Field Communication (NFC - comunicação por aproximação) é uma tecnologia que permite a comunicação sem fios de curto alcance entre vários dispositivos compatíveis com NFC, como telemóveis e etiquetas de circuito integrado.

Se o seu dispositivo Bluetooth for compatível com NFC, pode ligá-lo facilmente a este sistema micro de música.

- 1 Active a função NFC no seu dispositivo com Bluetooth (consulte o manual do utilizador do dispositivo para obter mais detalhes).
- 2 Toque na indicação NFC na parte superior do sistema micro de música com a parte posterior do seu dispositivo Bluetooth.
- 3 No seu dispositivo Bluetooth, aceite o pedido de emparelhamento com "BT2110". Se necessário, introduza "0000" como palavra-passe de emparelhamento.
- 4 Siga as instruções no ecrã para concluir o emparelhamento e a ligação.
 - ↳ Depois do emparelhamento e da ligação bem sucedidos, o sistema micro de música emite dois sinais sonoros e o indicador Bluetooth mantém-se continuamente aceso a azul.



Nota

- No modo de espera/de poupança de energia ou no modo FM/USB/AUDIO IN, quando tocar na indicação NFC com a parte posterior do seu dispositivo com NFC, o sistema micro de música muda automaticamente para modo BT.

Indicador LED	Descrição
Intermitente a azul	A ligar ou a aguardar a ligação
Aceso continuamente a azul	Ligado

6 Ouvir rádio

Sintonizar uma estação de rádio



Dica

- Posicione a antena o mais afastada possível de TV, videogravadores ou outras fontes de radiação.
- Para uma óptima recepção, estenda completamente e ajuste a posição da antena.

- 1 Prima **FM**/ repetidamente para seleccionar a fonte **FM**.
- 2 Prima e mantenha / premido por mais de 2 segundos.
↳ O rádio sintoniza para uma estação com uma recepção forte automaticamente.
- 3 Repita o passo 2 para sintonizar mais estações.

Para sintonizar uma estação com sinal fraco:
Prima / repetidamente até encontrar a melhor recepção.

Programar estações de rádio automaticamente



Nota

- Pode programar um máximo de 20 estações pré-programadas (FM).

No modo de sintonizador, mantenha **PROG** premido durante mais de dois segundos para activar a programação automática.

- ↳ Todas as estações disponíveis são programadas pela ordem da força da recepção da banda.
- ↳ A primeira estação de rádio programada é transmitida automaticamente.

Programar estações de rádio manualmente

- 1 Sintonizar uma estação de rádio.
- 2 Prima **PROG** e, em seguida, prima / para seleccionar um número de 1 a 20.
- 3 Prima **PROG** para confirmar.
↳ O número e a frequência da estação programada são apresentados no visor.
- 4 Repita os passos 2 a 3 para programar mais estações.



Nota

- Para substituir uma estação programada, guarde outra estação no seu lugar.

Seleccionar uma estação de rádio programada

No modo de sintonizador, prima / para seleccionar um número programado.

7 Outras funções

Acertar o despertador

Esta unidade pode ser utilizada como um despertador. Pode seleccionar USB ou FM como fonte de alarme.

Nota

- Assegure-se de que acertou o relógio correctamente.


- 1 No modo de espera, mantenha **TIMER** premido durante mais de dois segundos.
↳ Os dígitos da hora são apresentados e começam a piscar.
- 2 Prima **◀◀ / ▶▶** repetidamente para acertar a hora.
- 3 Prima **TIMER** para confirmar.
↳ Os dígitos dos minutos são apresentados e começam a piscar.
- 4 Repita os passos 2-3 para acertar os minutos, seleccione uma fonte (**USB** ou **FM**) e ajuste o volume.

Nota

- Se não for premido nenhum botão num intervalo de 90 segundos, o sistema sai automaticamente do modo de definição do despertador.

Para activar ou desactivar o despertador:

Prima **TIMER** repetidamente para activar ou desactivar o alarme.

- ↳ Se o despertador estiver activado,  é apresentado.

Dica

- Se a fonte USB for seleccionada, mas não estiver ligado um USB, o sistema muda automaticamente para a fonte do sintonizador.

Definir o temporizador de desactivação

Para definir o temporizador, no modo ligado, prima **SLEEP** repetidamente para seleccionar um período de tempo fixo (em minutos).

- ↳ Quando o temporizador é activado, é apresentado **zzz**. Caso contrário, **zzz** desaparece.

Ajustar o brilho do ecrã

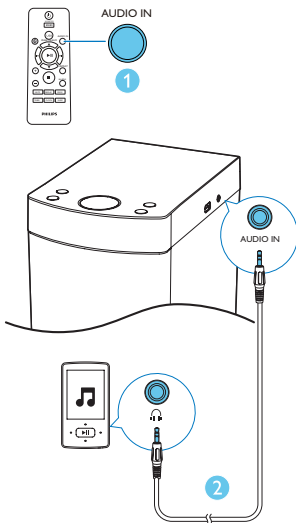
Prima **DISPLAY** repetidamente para ajustar o brilho do ecrã.

Ouvir um dispositivo externo

Também pode ouvir um dispositivo externo através deste sistema de música com um cabo de entrada de áudio.

- 1 Prima **AUDIO IN** para seleccionar a fonte **AUDIO IN**.
- 2 Ligue um cabo de entrada de áudio (não fornecido) entre:
 - a tomada **AUDIO IN** (3,5 mm) no sistema de música,
 - e a entrada dos auscultadores num dispositivo externo.

- 3 Inicie a reprodução do dispositivo (consulte o respectivo manual do utilizador).



8 Informações do produto



Nota

- As informações do produto estão sujeitas a alteração sem aviso prévio.

Especificações

Amplificador

Potência máxima de saída	80 W
Resposta em frequência	60 Hz - 16 kHz; ±3 dB
Relação sinal/ruído	>70 dBA
Distorção harmónica total	< 1%
Entrada aux.	600 mV RMS

Altifalantes

Impedância do altifalante	2 x 8 ohm + 4 ohm
Diafragma do altifalante	Altifalante de gama total de 2,75" + subwoofer de 5,25"
Sensibilidade do altifalante	>83 dB/m/W

Bluetooth

Versão do Bluetooth	V2,1 + EDR
Banda de frequências do Bluetooth	Banda ISM 2,4 GHz~ 2,48 GHz
Alcance do Bluetooth	10 m (em espaços livres)

Sintonizador (FM)

Gama de sintonização do sintonizador	87,5-108 MHz
Grelha de sintonização do sintonizador	50 KHz
Sensibilidade do sintonizador	
– Mono, relação S/R	26dB <22 dBf
– Estéreo, relação S/R	46dB <45 dBf
Selectividade de pesquisa	<30 dBf
Distorção harmónica total	< 3%
Relação sinal/ruído	>45 dBA

USB

Versão do USB Directo	2.0 de velocidade total
USB de 5 V	≤ 1 A

Informações gerais

Potência de CA	100-240V~, 50/60 Hz
Consumo de energia em funcionamento	40 W
Consumo de energia em espera eco	<0,5 W
Dimensões (L x A x P)	160 x 850 x 208 mm
Peso	10,2 kg

Informações da capacidade de reprodução de USB

Dispositivos USB compatíveis:

- Memória flash USB (USB 2.0 ou USB 1.1)
- Leitores flash USB (USB 2.0 ou USB 1.1)
- Cartões de memória (necessita de um leitor de cartões adicional para funcionar com esta unidade).

Formatos USB suportados:

- Formato de USB ou do ficheiro de memória FAT12, FAT16, FAT32 (tamanho do sector: 512 bytes)

- Taxa de bits MP3 (velocidade dos dados): 32-320 kbps e taxa de bits variável.
- O directório aceita um máximo de 8 níveis
- Número máximo de álbuns/pastas: 99
- Número máximo de faixas/títulos: 999
- Nome do ficheiro em Unicode UTF8 (comprimento máximo: 32 bytes)

Formatos USB não suportados:

- Álbuns vazios: um álbum vazio é um álbum que não contém ficheiros MP3/WMA e não será apresentado no ecrã.
- Os formatos de ficheiro não suportados serão ignorados. Por exemplo, os documentos Word (.doc) ou ficheiros MP3 com a extensão .dlf são ignorados e não são reproduzidos.
- Ficheiros de áudio WMA, AAC, WAV, PCM
- Ficheiros WMA com protecção DRM (.wav, .m4a, .m4p, .mp4, .aac)
- Ficheiros WMA em formato Lossless

9 Resolução de problemas



Aviso

- Nunca retire o revestimento deste dispositivo.

A garantia torna-se inválida se tentar reparar o sistema.

Se tiver dificuldades ao utilizar este dispositivo, verifique os seguintes pontos antes de solicitar assistência. Se o problema persistir, visite a página Web da Philips (www.philips.com/support). Ao contactar a Philips, certifique-se de que tem o dispositivo por perto e de que os números do modelo e de série estão disponíveis.

Sem corrente

- Certifique-se de que o cabo de alimentação de CA do dispositivo está ligado correctamente.
- Certifique-se de que há electricidade na tomada de CA.
- Como uma função de poupança de energia, o sistema desliga-se automaticamente 15 minutos depois da reprodução da faixa chegar ao fim e se não existir qualquer actividade dos controlos.

Sem som ou som distorcido

- Ajuste o volume.
- Certifique-se de que os altifalantes se encontram ligados correctamente.
- Verifique se os fios descarnados dos altifalantes estão fixos.

Sem resposta da unidade

- Desligue e ligue novamente a ficha de corrente de CA e, em seguida, volte a ligar a unidade.

O telecomando não funciona

- Antes de premir qualquer botão de função no telecomando, primeiro, seleccione a fonte correcta com o telecomando e não com a unidade principal.

- Reduza a distância entre o telecomando e a unidade.
- Introduza a pilha com as respectivas polaridades (sinais +/–) alinhadas conforme indicado.
- Volte a colocar a pilha.
- Aponte o telecomando na direcção do sensor; localizado na parte frontal da unidade.

Não é possível mostrar alguns ficheiros no dispositivo USB

- O número de pastas ou ficheiros no dispositivo excede um determinado limite. Não se trata de uma avaria.
- Os formatos destes ficheiros não são suportados.

Dispositivo USB incompatível.

- O dispositivo USB é incompatível com a unidade. Tente outro dispositivo.

Má recepção de rádio

- Aumente a distância entre a unidade e o televisor ou videogravador.
- Estenda completamente a antena FM.

A reprodução de música não está disponível na unidade, mesmo após uma ligação bem sucedida do Bluetooth.

- O dispositivo não pode ser utilizado para reproduzir música sem fios através desta unidade.

A qualidade de áudio é má após a ligação a um dispositivo com Bluetooth.

- A recepção Bluetooth é má. Aproxime o dispositivo desta unidade ou retire qualquer obstáculo existente entre estes.

Não é possível estabelecer a ligação via Bluetooth a esta unidade.

- O dispositivo não suporta os perfis necessários para esta unidade.
- A função Bluetooth do dispositivo não está activada. Consulte o manual do utilizador do dispositivo para descobrir como pode activar a função.
- Esta unidade não se encontra em modo de emparelhamento.
- A unidade já se encontra ligada a outro dispositivo com Bluetooth. Desligue esse dispositivo e tente novamente.

O telemóvel emparelhado liga e desliga constantemente.

- A recepção Bluetooth é má. Aproxime o dispositivo desta unidade ou retire qualquer obstáculo existente entre estes.
- Alguns telemóveis podem ligar e desligar constantemente quando efectua ou termina chamadas. Isto não indica nenhuma avaria desta unidade.
- Em alguns dispositivos, a ligação Bluetooth pode ser desactivada automaticamente como medida de poupança de energia. Isto não indica nenhuma avaria desta unidade.

O temporizador não funciona

- Acerte o relógio correctamente.
- Active o temporizador.

Definição do relógio/temporizador apagada

- A energia foi interrompida ou o cabo de alimentação desligado.
- Reinicie o relógio/temporizador.

10 Aviso

Quaisquer alterações ou modificações feitas a este dispositivo que não sejam expressamente aprovadas pela WOOX Innovations poderão anular a autoridade do utilizador para operar o equipamento.

Conformidade

CE 0890

A WOOX Innovations declara, através deste documento, que este produto cumpre os requisitos essenciais e outras disposições relevantes da Directiva 1999/5/CE. A Declaração de Conformidade pode ser encontrada em www.philips.com/support.

Notas importantes para os utilizadores no Reino Unido

Esta informação aplica-se apenas a produtos com uma ficha de alimentação do Reino Unido. Este produto está equipado com uma ficha moldada aprovada. Se substituir o fusível, utilize um com:

- as tensões indicadas na ficha,
- aprovação segundo a BS 1362 e
- a marca de aprovação da ASTA.

Contacte seu revendedor, se tiver dúvidas sobre que tipo de fusível deve utilizar.

Cuidado: para estar em conformidade com a directiva da CEM (2004/108/CE), não separe a ficha do cabo de alimentação.

Cuidados a ter com o ambiente



O produto foi concebido e fabricado com materiais e componentes de alta qualidade, que podem ser reciclados e reutilizados.



Quando um produto tem este símbolo de um contentor de lixo com rodas e uma cruz sobreposta, significa que o produto é abrangido pela Directiva Europeia 2002/96/CE.

Informe-se acerca do sistema de recolha selectiva local para produtos eléctricos e electrónicos.

Proceda de acordo com as regulamentações locais e não elimine os seus antigos produtos juntamente com o lixo doméstico. A eliminação correcta do seu produto antigo evita potenciais consequências nocivas para o ambiente e para a saúde pública.



O produto contém baterias abrangidas pela Directiva Europeia 2006/66/CE, as quais não podem ser eliminadas juntamente com o lixo doméstico. Informe-se acerca dos regulamentos locais relativos ao sistema de recolha selectiva de baterias, uma vez que a correcta eliminação ajuda a evitar consequências nocivas para o meio ambiente e para a saúde pública.

Informações ambientais

Omitiram-se todas as embalagens desnecessárias. Procurámos embalar o produto para que simplificasse a sua separação em três materiais: cartão (embalagem), espuma de poliestireno (protecção) e polietileno (sacos, folha de espuma protectora).

O sistema é constituído por materiais que podem ser reciclados e reutilizados se desmontados por uma empresa especializada. Cumpra os regulamentos locais no que respeita à eliminação de embalagens, pilhas gastas e equipamentos obsoletos.



Nota

- A placa de identificação encontra-se na parte posterior do dispositivo.

Aviso de marca comercial



Be responsible
Respect copyrights

Este item incorpora tecnologia de protecção contra cópia protegida pelas patentes dos E.U.A. e outros direitos de propriedade intelectual da Rovi Corporation. A manipulação e a alteração são proibidas.

Bluetooth

A marca com a palavra Bluetooth® e respectivos logótipos são marcas comerciais registadas da Bluetooth SIG, Inc. e qualquer utilização destes pela WOOX Innovations é feita sob licença.



© 2014 CSR plc e empresas do grupo. A marca aptX® e o logótipo aptX são marcas comerciais da CSR plc ou de uma das empresas do grupo e podem estar registados numa ou em várias jurisdições.



A marca N é uma marca comercial ou registada da NFC Forum, Inc. nos Estados Unidos e noutros países.



Specifications are subject to change without notice.
2014 © WOOX Innovations Limited. All rights reserved.
Philips and the Philips' Shield Emblem are registered
trademarks of Koninklijke Philips N.V. and are used by WOOX
Innovations Limited under license from Koninklijke Philips N.V.

BT2110_10_UM_V1.0

