

# Sempre pronto a ajudar

Registe o seu produto e obtenha suporte em  
[www.philips.com/welcome](http://www.philips.com/welcome)



SBT75/37



## Manual do utilizador

**PHILIPS**

# Sumário

---

|          |                   |          |
|----------|-------------------|----------|
| <b>1</b> | <b>Importante</b> | <b>3</b> |
|          | Segurança         | 3        |
|          | Aviso             | 4        |

---

|          |                                     |          |
|----------|-------------------------------------|----------|
| <b>2</b> | <b>Sua caixa acústica Bluetooth</b> | <b>5</b> |
|          | Introdução                          | 5        |
|          | Conteúdo da caixa                   | 5        |
|          | Visão geral da unidade principal    | 5        |

---

|          |                          |          |
|----------|--------------------------|----------|
| <b>3</b> | <b>Primeiros passos</b>  | <b>6</b> |
|          | Conectar à rede elétrica | 6        |
|          | Ligar                    | 7        |

---

|          |  |          |
|----------|--|----------|
| <b>4</b> | <b>PLAY</b>                                    | <b>7</b> |
|          | Reproduzir o áudio de um dispositivo Bluetooth | 7        |
|          | Reproduzir um dispositivo externo              | 8        |
|          | Controlar a reprodução                         | 8        |

---

|          |                               |          |
|----------|-------------------------------|----------|
| <b>5</b> | <b>Informações do produto</b> | <b>9</b> |
|          | Especificações                | 9        |

---

|          |                             |          |
|----------|-----------------------------|----------|
| <b>6</b> | <b>Solução de problemas</b> | <b>9</b> |
|----------|-----------------------------|----------|

# 1 Importante

## Segurança

Conheça os símbolos de segurança



Este "raio" indica a presença de materiais sem isolamento na parte interna da unidade, o que pode causar choque elétrico. Não remova a tampa do produto, pois isso pode comprometer a segurança de toda sua família. O "ponto de exclamação" serve de alerta para recursos cuja documentação deve ser lida atentamente a fim de evitar problemas de operação e manutenção.

AVISO: para reduzir o risco de incêndio ou choque elétrico, este equipamento não deve ser exposto a chuva nem a umidade. Objetos que contêm líquidos, como vasos, não devem ser colocados sobre o equipamento.

CUIDADO: para evitar choque elétrico, conecte todo o pino largo do plugue à sua respectiva entrada.

## Instruções importantes de segurança

- 1 Leia estas instruções.
- 2 Guarde estas instruções.
- 3 Preste atenção a todos os avisos.
- 4 Siga todas as instruções.

- 5 Esse aparelho não deve ser usado próximo à água.
- 6 Para limpá-lo, use apenas um pano seco.
- 7 Não obstrua as entradas de ar. Realize a instalação de acordo com as instruções do fabricante.
- 8 A instalação não deve ser realizada perto de fontes de calor, como radiadores, grades de passagem de ar quente, fogões ou outros aparelhos (incluindo amplificadores) que geram calor.
- 9 Use apenas os acessórios especificados pelo fabricante.
- 10 Todos os serviços técnicos devem ser prestados por profissionais especializados. A manutenção é necessária quando o aparelho apresenta algum tipo de dano, como: cabo de alimentação ou plugue danificado, líquidos foram derramados ou objetos caíram dentro do aparelho, o aparelho foi exposto à chuva ou umidade, mau funcionamento ou queda.
- 11 O equipamento não deve ser exposto a respingos.
- 12 Não coloque sobre o aparelho nada que possa danificá-lo (por exemplo, objetos contendo líquidos ou velas acesas).
- 13 Se o plugue do adaptador de conexão direta for usado como dispositivo de desconexão, ele deverá permanecer ligado o tempo todo.



Aviso

- Nunca remova a estrutura do equipamento.
- Não lubrifique nenhuma peça do aparelho.
- Não coloque o aparelho sobre outro aparelho elétrico.

---

## Aviso

Qualquer alteração ou modificação feita neste dispositivo sem a aprovação expressa da Philips Consumer Lifestyle poderá anular a autoridade do usuário para operar o equipamento.

### Aviso para os EUA

**Este equipamento foi testado e cumpre os limites para um dispositivo digital de Classe B, de acordo com a parte 15 das Normas da FCC.** Esses limites têm por objetivo fornecer uma proteção adequada contra interferência prejudicial em instalações residenciais. Este equipamento gera, utiliza e pode irradiar energia de radiofrequência e, se não for instalado e usado de acordo com o manual de instruções, poderá provocar interferência prejudicial a comunicações via rádio. No entanto, não há garantia de que tal interferência não venha a ocorrer em determinadas instalações. Se este equipamento provocar interferência prejudicial a receptores de rádio ou televisão, o que pode ser determinado desligando-se e ligando-se o equipamento, o usuário poderá tentar corrigir a interferência por meio de uma ou mais das seguintes medidas:

- Reposicione a antena receptora.
- Aumente a distância entre o equipamento e o receptor.
- Conecte o equipamento a outra tomada, ligada a uma fase diferente da que alimenta o receptor.
- Consulte o fornecedor ou um técnico experiente em rádio/TV para obter ajuda.

---

## Descarte do produto antigo

Seu produto foi projetado e fabricado com materiais e componentes de alta qualidade, que podem ser reciclados e reutilizados.

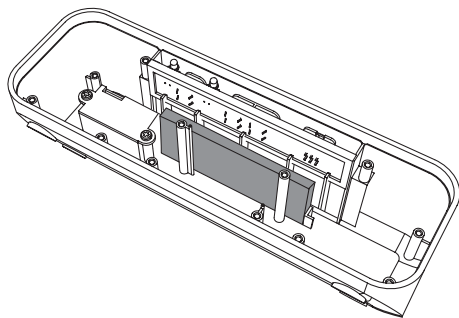
Nunca descarte o seu produto junto com outros tipos de lixos domésticos. Procure informar-se a respeito das regras locais de coleta seletiva de produtos elétricos e eletrônicos e de pilhas/baterias. O descarte

correto desses produtos ajuda a prevenir consequências potencialmente negativas para o meio ambiente e para a saúde humana.

Seu produto contém pilhas/baterias que não podem ser descartadas com o lixo doméstico convencional. Procure informar-se a respeito das regras locais de coleta seletiva de pilhas/baterias. O descarte correto de pilhas/baterias ajuda a prevenir consequências potencialmente negativas para o meio ambiente e para a saúde humana.

Visite [www.recycle.philips.com](http://www.recycle.philips.com) para obter mais informações sobre o centro de reciclagem mais próximo.

Sempre leve o produto a um profissional para remover a bateria interna.



### Informações ambientais

Todas as embalagens desnecessárias foram eliminadas. Procuramos facilitar a separação do material da embalagem em três categorias: papelão (caixa), espuma de poliestireno (proteção) e polietileno (sacos, folhas protetoras de espuma).

O seu sistema consiste em materiais que poderão ser reciclados e reutilizados se forem desmontados por uma empresa especializada. Observe a legislação local referente ao descarte de material de embalagem, baterias descarregadas e equipamentos antigos.



A criação de cópias não autorizadas de materiais protegidos contra cópia, incluindo

programas de computador, arquivos, transmissões e gravações sonoras, pode representar uma violação a direitos autorais e constitui um crime. Este equipamento não deve ser usado para tais propósitos.

#### Nota

- A plaqueta de tipo está na parte inferior do aparelho.

## 2 Sua caixa acústica Bluetooth

Parabéns pela aquisição e seja bem-vindo à Philips! Para aproveitar o suporte que a Philips oferece, registre seu produto em [www.philips.com/welcome](http://www.philips.com/welcome).

### Introdução

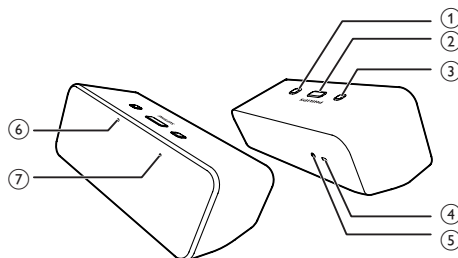
Com esta caixa acústica você pode curtir o áudio do dispositivo Bluetooth compatível ou de outros dispositivos de áudio.

### Conteúdo da caixa

Verifique e identifique o conteúdo da embalagem:

- Unidade principal
- 1 cabo USB
- Guia de início rápido

### Visão geral da unidade principal



- ① **ON/OFF**
  - Ligar/desligar a unidade.
- ② **+ / -**
  - Ajusta o volume.
- ③ **▶||**
  - Pressione para reproduzir/pausar no modo Bluetooth.
  - Pressione por dois segundos para que a caixa acústica saia do modo de espera.
  - Pressione por oito segundos para excluir todas as informações de conexão armazenadas no módulo Bluetooth.
- ④ **ENTR CC 5V-1A**
  - Carregue sua caixa acústica Bluetooth usando o cabo USB.
- ⑤ **MP3-LINK**
  - Conectar um dispositivo de áudio.
- ⑥ **Indicador de bateria interna**
  - Fica aceso ao carregar.
  - Pisca quando o nível da bateria está baixo.
- ⑦ **Indicador do Bluetooth**
  - Fica aceso quando a caixa acústica está conectada a um dispositivo Bluetooth compatível.
  - Pisca quando o emparelhamento Bluetooth é desconectado.

## 3 Primeiros passos



### Cuidado

- O uso de controles, ajustes ou a execução de procedimentos não contidos neste documento pode causar sérios riscos de exposição à radiação ou outras operações perigosas.

Siga sempre as instruções contidas neste capítulo, respeitando a sequência. Ao entrar em contato com a Philips, você será solicitado a fornecer os números do modelo e de série do equipamento. Os números do modelo e de série estão na parte inferior do aparelho. Escreva os números aqui:

Nº do modelo \_\_\_\_\_  
Nº de série \_\_\_\_\_

---

## Conectar à rede elétrica

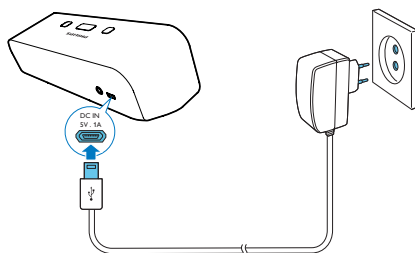


### Cuidado

- Risco de danos ao produto! Verifique se a voltagem da fonte de alimentação corresponde à voltagem impressa na parte posterior da caixa acústica.

Conecte o adaptador de alimentação CA (não fornecida):

- à entrada para fonte de alimentação na parte posterior da caixa acústica.
- à saída da tomada.



---

## Bateria integrada

A caixa acústica também funciona com a bateria recarregável integrada.

### Para recarregar a bateria integrada:

- Conecte a caixa acústica à fonte de energia.

#### Nota

- Para carregar a bateria, use somente o cabo USB fornecido.

---

## Ligar

- Coloque o botão **ON/OFF** na caixa acústica na posição **ON**.
  - ↳ A luz indicadora de Bluetooth piscará (azul).


---

## Alternar para o modo de espera

A caixa acústica muda para o modo de espera nas situações a seguir:

- **No modo Bluetooth:** nenhum sinal de áudio for emitido de seu dispositivo Bluetooth por mais de 15 minutos.
- **No modo MP3 Link:** nenhum sinal de áudio for detectado por mais de 15 minutos.
- A bateria estiver fraca.

#### Nota

- A conexão Bluetooth será encerrada quando a caixa acústica entrar no modo de espera. Você poderá ativar a caixa acústica mantendo  pressionado por 2 segundos.

# 4 PLAY

---

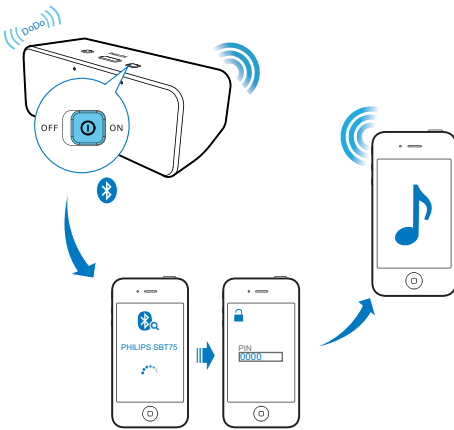
## Reproduzir o áudio de um dispositivo Bluetooth

Você pode ouvir um dispositivo Bluetooth usando esta caixa acústica.

#### Nota

- A faixa operacional de alto desempenho entre a caixa acústica e o dispositivo Bluetooth é de, aproximadamente, 10 metros.

- 1 Aperte o botão **ON/OFF** para ligar função Bluetooth da caixa acústica.
  - ↳ A luz indicadora de Bluetooth piscará.
- 2 Ative a função Bluetooth no dispositivo Bluetooth (consulte o manual do usuário do dispositivo).
- 3 Selecione "PHILIPS SBT75" em seu dispositivo para fazer o emparelhamento.
  - ↳ A caixa acústica emite dois bipes e o sonoros e o indicador Bluetooth fica aceso.
  - Para dispositivos de versões anteriores, você precisa digitar "0000" como senha de emparelhamento.
- 4 Inicie a reprodução de músicas no dispositivo Bluetooth.



## Reproduzir de um PC

Você também pode ouvir áudio via Bluetooth no PC.

### Nota

- Certifique-se de que instalou o driver do Bluetooth no PC antes de emparelhar.
- As etapas abaixo se referem apenas para o sistema operacional Windows 7. Se você usa o Windows XP, consulte a ajuda do Windows XP.

- 1 Aperte o botão **ON/OFF** para ligar função Bluetooth da caixa acústica.  
↳ A luz indicadora de Bluetooth piscará.
- 2 Ative a função Bluetooth no PC.
- 3 Adicione um dispositivo Bluetooth em seu PC e selecione "PHILIPS SBT75" para fazer o emparelhamento.  
↳ A caixa acústica emite dois bipes e o sonoro e o indicador Bluetooth fica aceso.
- 4 Defina "PHILIPS SBT75" como o dispositivo de comunicação padrão no PC.  
1). Clique com o botão direito no ícone de alto-falante (🔊), no canto inferior direito da tela inicial do Windows, e selecione "**Dispositivos de reprodução**" no menu de opções.

- 2). Clique com o botão direito no alto-falante desejado e selecione "**Definir como dispositivo de comunicação padrão**".

- 5 Comece a reprodução de músicas no PC.

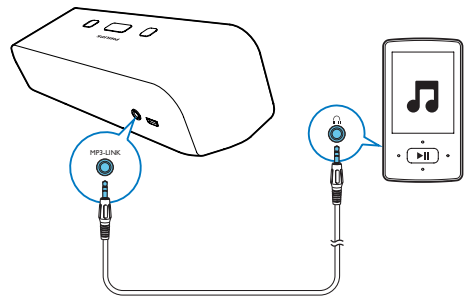
## Reproduzir um dispositivo externo

Você também pode ouvir um dispositivo de áudio externo nesta caixa acústica.

### Nota

- Sua caixa acústica pode reproduzir áudio do MP3-LINK somente quando o Bluetooth for pausado ou interrompido.

- 1 Conecte o cabo MP3-LINK:
  - à entrada MP3-LINK (3,5 mm) na parte posterior da caixa acústica.
  - à entrada para fone de ouvido do dispositivo externo.
- 2 Inicie a reprodução no dispositivo.



## Controlar a reprodução

Durante a reprodução,

- pressione **VOL +/-** para aumentar ou diminuir o nível de volume.
- pressione **▶||** para reproduzir ou pausar:  
↳ Disponível somente no modo Bluetooth.



## 5 Informações do produto

### Nota

- As informações do produto estão sujeitas a alterações sem aviso prévio.

## Especificações

### Amplificador

|                        |                     |
|------------------------|---------------------|
| Potência de saída      | 2 X 2 W RMS         |
| Relação de sinal/ruído | >67 dB              |
| Conexão Aux-in         | 600 mV RMS, 20 kohm |

### Informações gerais

|   |                  |
|---|------------------|
| Entrada de energia DC                     | Entrada: 5V, 1A; |
| Consumo de energia em operação            | 3 W              |
| Consumo de energia no modo de espera      | < 0,5 W          |
| Dimensões - unidade principal (L x A x P) | 184 x 62 x 63 mm |
| Peso - unidade principal                  | 0,388 kg         |

## 6 Solução de problemas

### Aviso

- Nunca remova a tampa ou carcaça do equipamento.

Para manter a garantia válida, nunca tente consertar o aparelho por conta própria. Se tiver problemas ao usar o aparelho, verifique os seguintes pontos antes de solicitar atendimento: Se o problema persistir, acesse o site da Philips em [www.philips.com/welcome](http://www.philips.com/welcome). Ao entrar em contato com a Philips, fique próximo ao aparelho e tenha em mãos os números do modelo e de série.

### Sem energia

- Quando usar somente a bateria interna, verifique se a potência é suficiente.
- Quando usar o plugue de alimentação AC, verifique se o plugue está conectado corretamente e se há energia na tomada AC.

### Não há som

- Ajuste o volume.

### A caixa acústica não responde

- Reinicie a caixa acústica.



Specifications are subject to change without notice

2014 © WOOX Innovations Limited. All rights reserved.

Philips and the Philips' Shield Emblem are registered trademarks of Koninklijke Philips N.V. and are used by WOOX Innovations Limited under license from Koninklijke Philips N.V.

SBT75\_37\_UM\_V3.0

