

Πάντα δίπλα σας

Καταχωρήστε το προϊόν σας και λάβετε υποστήριξη από τη διεύθυνση
www.philips.com/support



FX55



Εγχειρίδιο χρήσης

PHILIPS

Πίνακας περιεχομένων

1	Σημαντικό	2
	Ασφάλεια	2
	Σημείωση	3
2	Το ηχοσύστημα Mini Hi-Fi	6
	Εισαγωγή	6
	Περιεχόμενα συσκευασίας	6
	Επισκόπηση της κύριας μονάδας	7
	Επισκόπηση του τηλεχειριστηρίου	8
3	Ξεκινήστε	10
	Σύνδεση κεραιών	10
	Σύνδεση ηχείων	10
	Σύνδεση στο ρεύμα	11
	Προετοιμασία τηλεχειριστηρίου	11
	Αυτόματη εγκατάσταση ραδιοφωνικών σταθμών	11
	Ρύθμιση ρολογιού	12
	Ενεργοποίηση	12
4	Αναπαραγωγή	13
	Ξεκινήστε την αναπαραγωγή από συσκευή με δυνατότητα Bluetooth	13
	Αναπαραγωγή δίσκου	14
	Αναπαραγωγή από USB	15
5	Ακρόαση ήχου από εξωτερική συσκευή	16
	Ακρόαση από συσκευή MP3	16
	Ακρόαση από εξωτερική συσκευή ήχου με υποδοχές RCA	16
6	Επιλογές αναπαραγωγής	17
	Επαναλαμβανόμενη και τυχαία αναπαραγωγή	17
	Εμφάνιση πληροφοριών αναπαραγωγής	17
7	Ρύθμιση επιπέδου έντασης και ηχητικού εφέ	18
	Προσαρμογή επιπέδου έντασης	18
	Σίγαση ήχου	18
	Ενίσχυση ήχου	18
	Επιλογή προκαθορισμένου ηχητικού εφέ	18
	Βελτίωση μπάσων	18
8	Ακρόαση ραδιοφώνου	19
	Συντονισμός σε ραδιοφωνικό σταθμό	19
	Αυτόματος προγραμματισμός ραδιοφωνικών σταθμών	19
	Μη αυτόματος προγραμματισμός ραδιοφωνικών σταθμών	19
	Επιλογή προεπιλεγμένου ραδιοφωνικού σταθμού	19
9	Άλλες λειτουργίες	20
	Ρύθμιση αφύπνισης	20
	Ρύθμιση χρονοδιακόπτη διακοπής λειτουργίας	20
	Επαναφορά προεπιλεγμένων ρυθμίσεων	21
10	Πληροφορίες προϊόντος	22
	Προδιαγραφές	22
	Πληροφορίες δυνατότητας αναπαραγωγής μέσω USB	22
	Υποστηριζόμενα φορμά δίσκου MP3	23
	Συντήρηση	23
11	Αντιμετώπιση προβλημάτων	24

1 Σημαντικό

Ασφάλεια

Αναγνώριση συμβόλων ασφαλείας

Αναγνώριση συμβόλων ασφαλείας



Ο «κεραυνός» υποδηλώνει μη μονωμένο υλικό στη μονάδα σας, το οποίο μπορεί να προκαλέσει ηλεκτροπληξία. Για την ασφάλεια όλων, μην αφαιρείτε το κάλυμμα το προϊόντος.

Το «θαυμαστικό» εφιστά την προσοχή σε χαρακτηριστικά, για τα οποία θα πρέπει να διαβάσετε προσεκτικά το επισυναπτόμενο υλικό τεκμηρίωσης, έτσι ώστε να αποφύγετε προβλήματα κατά τη λειτουργία και τη συντήρηση.

ΠΡΟΕΙΔΟΠΟΙΗΣΗ: Για να μειώσετε τον κίνδυνο πυρκαγιάς ή ηλεκτροπληξίας, μην εκθέτετε τη συσκευή σε βροχή ή υγρασία και μην τοποθετείτε πάνω της αντικείμενα που περιέχουν υγρά, όπως ανθοδοχεία.

ΠΡΟΣΟΧΗ: Για να αποφύγετε τον κίνδυνο ηλεκτροπληξίας, ταιριάζτε το πλατύ πτερύγιο του βύσματος σε μια πλατιά υποδοχή και εισαγάγετέ το πλήρως.

Σημαντικές οδηγίες ασφαλείας

- 1 Διαβάστε αυτές τις οδηγίες.
- 2 Φυλάξτε αυτές τις οδηγίες.
- 3 Τηρείτε όλες τις προειδοποιήσεις.
- 4 Ακολουθήστε όλες τις οδηγίες.

- 5 Μην χρησιμοποιείτε τη συσκευή κοντά σε νερό.
- 6 Καθαρίζετε μόνο με στεγνό πανί.
- 7 Μην καλύπτετε τις οπές εξαερισμού. Εγκαταστήστε τη μονάδα σύμφωνα με τις οδηγίες του κατασκευαστή.
- 8 Μην εγκαταστήσετε τη μονάδα κοντά σε πηγές θερμότητας όπως σώματα καλοριφέρ, ανοίγματα εκροής θερμού αέρα, φούρνους ή άλλες συσκευές (συμπεριλαμβανομένων ενισχυτών) που παράγουν θερμότητα.
- 9 Προστατέψτε το καλώδιο ρεύματος ώστε να μην πατηθεί ή κοπεί, ειδικά στα βύσματα, στις υποδοχές κυκλώματος και στο σημείο όπου εξέρχονται από τη συσκευή.
- 10 Χρησιμοποιείτε μόνο μέρη/εξαρτήματα εγκεκριμένα από τον κατασκευαστή.
- 11 Χρησιμοποιείτε τη συσκευή μόνο με το καροτσάκι, βάση, τρίποδο, στήριγμα ή τραπέζι που συνιστάται από τον κατασκευαστή ή συνοδεύει τη συσκευή. Όταν χρησιμοποιείτε καροτσάκι, προσέχετε κατά τη μεταφορά του καροτσιού/συσκευής ώστε να αποφύγετε ενδεχόμενο τραυματισμό από ανατροπή της συσκευής.



- 12 Αποσυνδέστε τη συσκευή από την πρίζα κατά τη διάρκεια καταιγίδων ή όταν δεν χρησιμοποιείται για μεγάλο χρονικό διάστημα.
- 13 Οποιαδήποτε επισκευή πρέπει να γίνεται από εξειδικευμένο προσωπικό. Είναι απαραίτητη η επισκευή της συσκευής όταν έχει υποστεί οποιαδήποτε βλάβη, όπως εάν

υποστεί βλάβη το καλώδιο ή το βύσμα τροφοδοσίας, εάν χυθεί υγρό ή πέσουν αντικείμενα πάνω στη συσκευή, εάν η συσκευή εκτεθεί σε βροχή ή υγρασία, εάν δεν λειτουργεί κανονικά ή έχει πέσει.

14) ΠΡΟΕΙΔΟΠΟΙΗΣΗ για τη χρήση της μπαταρίας – Προς αποφυγή διαρροής του υγρού της μπαταρίας που μπορεί να προκαλέσει τραυματισμό, καταστροφή ιδιοκτησίας ή βλάβη στη μονάδα:

- Τοποθετείτε τις μπαταρίες σωστά, με τις ενδείξεις πολικότητας + και - όπως υποδεικνύονται στη μονάδα.
- Μην συνδυάζετε μπαταρίες διαφορετικού τύπου (παλιές με καινούργιες ή μπαταρίες άνθρακα με αλκαλικές κ.λπ.).
- Αφαιρείτε τις μπαταρίες όταν η μονάδα δεν πρόκειται να χρησιμοποιηθεί για μεγάλο χρονικό διάστημα.

15) Η συσκευή δεν πρέπει να εκτίθεται σε υγρά.

16) Μην τοποθετείτε πηγές κινδύνου πάνω στη συσκευή (π.χ. αντικείμενα που περιέχουν υγρά, αναμμένα κεριά).

17) Όπου το βύσμα παροχής ρεύματος ή ο συζευκτήρας συσκευής χρησιμοποιείται ως συσκευή αποσύνδεσης, η συσκευή αποσύνδεσης παραμένει λειτουργική.

- τη σήμανση έγκρισης ASTA.

Επικοινωνήστε με τον αντιπρόσωπό σας, εάν δεν είστε βέβαιοι για τον τύπο ασφάλειας που πρέπει να χρησιμοποιήσετε.

Προσοχή: Για να συμμορφωθείτε με την οδηγία EMC (2004/108/EK), μην αφαιρέσετε το βύσμα από το τροφοδοτικό καλώδιο.

Κίνδυνος υπερθέρμανσης! Μην τοποθετείτε τη συσκευή σε περιορισμένο χώρο. Αφήνετε πάντα ελάχιστο διάστημα τεσσάρων ιντσών γύρω από τη συσκευή για εξαερισμό. Βεβαιωθείτε ότι κουρτίνες ή άλλα αντικείμενα δεν καλύπτουν τις οπές εξαερισμού στη συσκευή.

Προειδοποίηση

- Μην αφαιρείτε ποτέ το περίβλημα αυτής της συσκευής.
- Μην λιπαίνετε κανένα τμήμα αυτής της συσκευής.
- Τοποθετήστε τη μονάδα σε επίπεδη, σκληρή και σταθερή επιφάνεια.
- Μην τοποθετείτε τη συσκευή πάνω σε άλλο ηλεκτρικό εξοπλισμό.
- Χρησιμοποιείτε αυτή τη συσκευή μόνο σε εσωτερικό χώρο. Διατηρείτε τη συσκευή μακριά από νερό, υγρασία και αντικείμενα που περιέχουν υγρά.
- Διατηρείτε τη συσκευή μακριά από άμεσο ηλιακό φως, γυμνή φλόγα ή θερμότητα.

Προσοχή

- Μην κοιτάτε απευθείας την ακτίνα μέσα στο προϊόν.

Ασφάλεια ρεύματος

Οι παρούσες πληροφορίες ισχύουν μόνο για προϊόντα με βύσμα βρετανικού τύπου.

Το συγκεκριμένο προϊόν διαθέτει εγκεκριμένο χυτό ρευματολήπτη. Εάν αντικαταστήσετε την ασφάλεια, χρησιμοποιήστε μία με:

- τις τιμές που αναγράφονται στο βύσμα,
- έγκριση BS 1362 και

Σημείωση

C € 0560

Με το παρόν, η WOOX Innovations δηλώνει ότι το προϊόν συμμορφώνεται με τις ουσιαστικές απαιτήσεις και τις λοιπές σχετικές διατάξεις της Οδηγίας 1999/5/EK. Μπορείτε

να βρείτε τη Δήλωση συμμόρφωσης στη διεύθυνση www.philips.com/support.

Οποιοδήποτε αλλαγές ή τροποποιήσεις πραγματοποιηθούν στη συσκευή χωρίς τη ρητή έγκριση της WOOX Innovations ενδέχεται να ακυρώσουν το δικαίωμα του χρήστη για λειτουργία της συσκευής.

Η επωνυμία Philips και το έμβλημα Philips Shield Emblem είναι κατοχυρωμένα εμπορικά σήματα της Koninklijke Philips N.V. και χρησιμοποιούνται από την WOOX Innovations Limited κατόπιν αδειας της Koninklijke Philips N.V.

Οι προδιαγραφές ενδέχεται να αλλάξουν χωρίς προειδοποίηση. Η WOOX διατηρεί το δικαίωμα να αλλάξει τα προϊόντα της οποιαδήποτε στιγμή χωρίς να είναι υποχρεωμένη να προσαρμόσει αντίστοιχα τα αποθέματά της.

Απόρριψη παλιών προϊόντων και μπαταριών



Το προϊόν σας έχει σχεδιαστεί και κατασκευαστεί με υλικά και εξαρτήματα υψηλής ποιότητας, τα οποία μπορούν να ανακυκλωθούν και να ξαναχρησιμοποιηθούν.



Αυτό το σύμβολο δηλώνει ότι το προϊόν καλύπτεται από την Ευρωπαϊκή Οδηγία 2012/19/EK.



Αυτό το σύμβολο δηλώνει ότι το προϊόν περιέχει μπαταρίες που καλύπτονται από την Ευρωπαϊκή Οδηγία 2013/56/EE, οι οποίες

δεν μπορούν να απορριφθούν μαζί με τα συνηθισμένα οικιακά απορρίμματα.

Ενημερωθείτε σχετικά με το τοπικό σύστημα ξεχωριστής συλλογής ηλεκτρικών και ηλεκτρονικών προϊόντων και μπαταριών. Να ακολουθείτε τους τοπικούς κανονισμούς και να μην απορρίπτετε το προϊόν και τις μπαταρίες μαζί με τα συνηθισμένα οικιακά απορρίμματα. Η σωστή απόρριψη παλιών προϊόντων και μπαταριών συμβάλλει στην αποφυγή αρνητικών επιπτώσεων για το περιβάλλον και την ανθρώπινη υγεία.

Αφαίρεση των μπαταριών μίας χρήσης

Για να αφαιρέσετε τις μπαταρίες μίας χρήσης, ανατρέξτε στην ενότητα με τις οδηγίες εγκατάστασης των μπαταριών.



Be responsible
Respect copyrights

Η πραγματοποίηση αντιγράφων υλικού που φέρει προστασία αντιγραφής, όπως προγραμμάτων υπολογιστών, αρχείων, μεταδόσεων και ηχογραφήσεων, άνευ σχετικής εξουσιοδότησης, ενδέχεται να συνιστά καταστράτηγηση των δικαιωμάτων πνευματικής ιδιοκτησίας, και ως εκ τούτου ποινικό αδίκημα. Δεν επιτρέπεται η χρήση του εξοπλισμού αυτού για τους σκοπούς αυτούς.

Πληροφορίες σχετικά με την προστασία του περιβάλλοντος

Κάθε περιττό στοιχείο συσκευασίας έχει παραληφθεί. Η συσκευασία έχει γίνει έτσι ώστε να είναι εύκολος ο διαχωρισμός σε τρία υλικά: χαρτόνι (κουτί), αφρώδες πολυστερένιο (υλικό προστασίας από χτυπήματα) και πολυαιθυλένιο (σακουλάκια, προστατευτικό αφρώδες φύλλο).

Το σύστημα αποτελείται από υλικά που μπορούν να ανακυκλωθούν και να επαναχρησιμοποιηθούν εάν

αποσυναρμολογηθεί από μια ειδικευμένη εταιρεία. Τηρείτε τους τοπικούς κανονισμούς σχετικά με την απόρριψη υλικών συσκευασίας, άδειων μπαταριών ή παλιού εξοπλισμού.



Το ονομαστικό σήμα και τα λογότυπα Bluetooth® αποτελούν κατοχυρωμένα εμπορικά σήματα που ανήκουν στην Bluetooth SIG, Inc., και οποιαδήποτε χρήση τους από τη WOOX Innovations γίνεται κατόπιν αδείας.

Όλα τα υπόλοιπα εμπορικά σήματα και ονομασίες ανήκουν στους αντίστοιχους κατόχους τους.



Το σήμα N είναι εμπορικό σήμα ή σήμα κατατεθέν της NFC Forum, Inc. στις Ηνωμένες Πολιτείες και σε άλλες χώρες.

Η συσκευή περιλαμβάνει την παρακάτω ετικέτα:



Σημείωση

- Η πινακίδα του τύπου βρίσκεται στην πίσω πλευρά της μονάδας.

2 Το ηχοσύστημα Mini Hi-Fi

Συγχαρητήρια για την αγορά σας και καλωσορίσατε στη Philips! Για να επωφεληθείτε πλήρως από την υποστήριξη που προσφέρει η Philips, καταχωρήστε το προϊόν σας στη διεύθυνση www.philips.com/welcome.

Εισαγωγή

Με αυτό το σύστημα Hi-Fi, μπορείτε:

- να ακούτε μουσική από δίσκους, συσκευές αποθήκευσης USB, συσκευές με δυνατότητα Bluetooth ή άλλες εξωτερικές συσκευές
- να ακούτε ραδιοφωνικούς σταθμούς FM

Για την ενίσχυση του ήχου, αυτό το σύστημα Hi-Fi σας προσφέρει τα εξής εφέ ήχου:

- Λειτουργία Max Sound για άμεση ενίσχυση του ήχου
- Ενίσχυση μπάσων
- Ρυθμίσεις EQ (ισσοσταθμιστή)
- Η μονάδα υποστηρίζει τα παρακάτω φορμά μέσων:

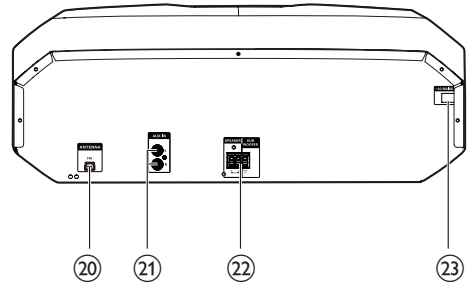
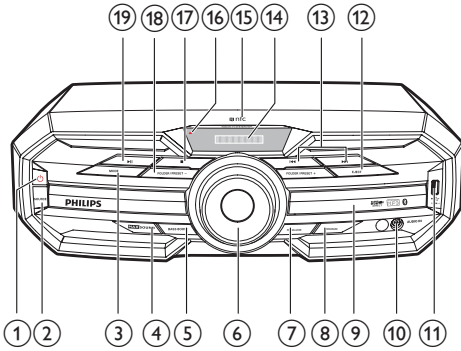


Περιεχόμενα συσκευασίας

Ελέγξτε και αναγνωρίστε τα περιεχόμενα της συσκευασίας:

- Κύρια μονάδα
- 2 ηχεία
- 1 υπογούφερ
- Τηλεχειριστήριο (με μπαταρία)
- Κεραία FM
- Εκτυπωμένο υλικό

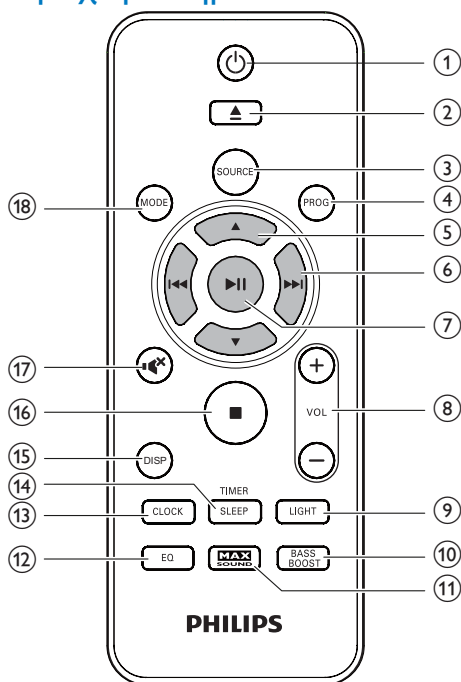
Επισκόπηση της κύριας μονάδας



- ① **⏻**
 - Ενεργοποίηση της μονάδας.
 - Μετάβαση σε κανονική λειτουργία αναμονής ή λειτουργία αναμονής Eco Power.
- ② **SOURCE**
 - Επιλογή πηγής ήχου: DISC, BT, USB, FM, AUDIO IN ή AUX IN.
- ③ **MODE**
 - Επιλογή επανάληψης ή τυχαίας αναπαραγωγής.
- ④ **MAX SOUND**
 - Ενεργοποίηση ή απενεργοποίηση της άμεσης ενίσχυσης ισχύος για τον ήχο.
- ⑤ **BASS BOOST**
 - Επιλογή επιπέδου δυναμικής ενίσχυσης μπάσων.
- ⑥ **Κουμπί έντασης ήχου**
 - Ρύθμιση έντασης ηχείου.
- ⑦ **EQUALIZER**
 - Επιλογή προεπιλεγμένης ρύθμισης ισοσταθμιστή ήχου.
- ⑧ **PROGRAM**
 - Προγραμματισμός κομματιών.
 - Προγραμματισμός ραδιοφωνικών σταθμών.
- ⑨ **Θύρα θήκης δίσκου**
- ⑩ **AUDIO IN**
 - Σύνδεση εξωτερικής συσκευής ήχου μέσω καλωδίου ήχου 3,5 χιλ. (δεν παρέχεται).
- ⑪ **↔**
 - Σύνδεση συσκευής μαζικής αποθήκευσης USB.
- ⑫ **EJECT**
 - Άνοιγμα ή κλείσιμο του διαμερίσματος δίσκου.
- ⑬ **◀▶**
 - Μετάβαση στο προηγούμενο/επόμενο κομμάτι.
 - Συντονισμός σε ραδιοφωνικό σταθμό.
- ⑭ **Περιοχή NFC**
 - Επικοινωνία με μια συσκευή συμβατή με τη λειτουργία NFC, για αυτόματη ρύθμιση μιας σύνδεσης Bluetooth.
- ⑮ **Οθόνη ενδείξεων**
 - Εμφάνιση της τρέχουσας κατάστασης.

- 16 **Ενδεικτική λυχνία λειτουργίας αναμονής ECO**
- Ανάβει με κόκκινο χρώμα στη λειτουργία αναμονής ECO
- 17 **■**
- Διακοπή αναπαραγωγής ή διαγραφή προγραμματισμού.
- 18 **FOLDER/PRESET +/-**
- Για κομμάτια MP3/WMA, μεταβείτε στο προηγούμενο/επόμενο άλμπουμ/φάκελο.
 - Επιλογή προεπιλεγμένου ραδιοφωνικού σταθμού.
- 19 **▶||**
- Έναρξη, παύση ή συνέχιση της αναπαραγωγής.
- 20 **ANTENNA (FM)**
- Σύνδεση της παρεχόμενης κεραίας FM.
- 21 **AUX IN (L/R)**
- Σύνδεση εξωτερικής συσκευής ήχου μέσω καλωδίων ήχου RCA (κόκκινο/λευκό).
- 22 **Υποδοχές σύνδεσης ηχείων**
- Σύνδεση των παρεχόμενων ηχείων.
- 23 **Σύνδεση του τροφοδοτικού AC**

Επισκόπηση του τηλεχειριστρίου



- 1 **⏻**
- Ενεργοποίηση της μονάδας.
 - Μετάβαση σε κανονική λειτουργία αναμονής ή λειτουργία αναμονής Eco Power.
- 2 **▲**
- Άνοιγμα ή κλείσιμο του διαμερίσματος δίσκου.
- 3 **SOURCE**
- Επιλογή πηγής ήχου: DISC, USB, FM, AUDIO IN, AUX IN ή BT.
- 4 **PROG**
- Προγραμματισμός κομματιών.
 - Προγραμματισμός ραδιοφωνικών σταθμών.

- ⑤ ▲ / ▼
- Για κομμάτια MP3/WMA, μεταβείτε στο προηγούμενο/επόμενο άλμπουμ/φάκελο.
 - Επιλογή προεπιλεγμένου ραδιοφωνικού σταθμού.
- ⑥ ⏮ / ⏭
- Μετάβαση στο προηγούμενο/επόμενο κομμάτι.
 - Αναζήτηση μέσα σε κομμάτι/δίσκο/USB.
 - Συντονισμός σε ραδιοφωνικό σταθμό.
- ⑦ ▶||
- Έναρξη, παύση ή συνέχιση της αναπαραγωγής.
 - Επιβεβαίωση επιλογής.
- ⑧ VOL +/-
- Ρύθμιση έντασης ηχείου.
- ⑨ LIGHT
- Ενεργοποίηση/απενεργοποίηση του διακοσμητικού εφέ φωτισμού της κύριας μονάδας.
- ⑩ BASS BOOST
- Ενεργοποίηση ή απενεργοποίηση της δυναμικής ενίσχυσης μπάσων.
- ⑪ MAX SOUND
- Ενεργοποίηση ή απενεργοποίηση της άμεσης ενίσχυσης ισχύος για τον ήχο.
- ⑫ EQ
- Επιλογή προεπιλεγμένης ρύθμισης ισοσταθμιστή ήχου.
- ⑬ CLOCK
- Ρύθμιση ρολογιού.
- ⑭ SLEEP/TIMER
- Ρύθμιση χρονοδιακόπτη διακοπής λειτουργίας.
 - Ρύθμιση αφύπνισης.
- Ενεργοποίηση ή απενεργοποίηση χρονοδιακόπτη διακοπής λειτουργίας/αφύπνισης.
- ⑮ DISP
- Επιλογή εμφάνισης πληροφοριών.
- ⑯ ■
- Διακοπή αναπαραγωγής ή διαγραφή προγραμματισμού.
- ⑰ 🔊
- Σίγαση ή επαναφορά της εξόδου ήχου.
- ⑰ MODE
- Επιλογή επανάληψης ή τυχαίας αναπαραγωγής.

3 ΞΕΚΙΝΗΣΤΕ

! Προσοχή

- Η χρήση διαφορετικών χειριστηρίων ή προσαρμογών ή η εφαρμογή διαδικασιών διαφορετικών από αυτές που υποδεικνύονται στο παρόν εγχειρίδιο μπορεί να προκαλέσει επικίνδυνη έκθεση σε ακτινοβολία ή άλλες μη ασφαλείς λειτουργίες.

Ακολουθείτε πάντα τις οδηγίες στο παρόν κεφάλαιο με τη σειρά που αναφέρονται.

Εάν επικοινωνήσετε με τη Philips, θα σας ζητηθεί ο αριθμός μοντέλου και ο αριθμός σειράς της συσκευής. Ο αριθμός μοντέλου και ο αριθμός σειράς βρίσκονται στο πίσω μέρος της συσκευής. Σημειώστε τους αριθμούς εδώ:

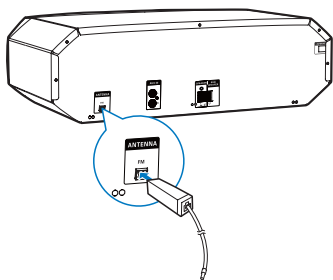
Αριθμός μοντέλου

Αριθμός σειράς

Σύνδεση κεραιών

- Για καλύτερη ραδιοφωνική λήψη, συνδέστε την παρεχόμενη κεραία FM στην υποδοχή **ANTENNA (FM)** που βρίσκεται στο πίσω μέρος της κύριας μονάδας.

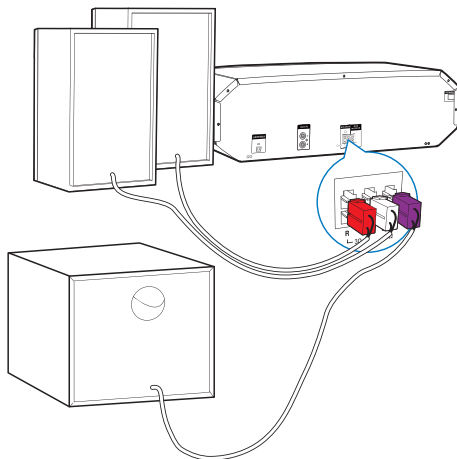
FM



Σύνδεση ηχείων

☰ Σημείωση

- Για βέλτιστο ήχο, χρησιμοποιείτε μόνο τα παρεχόμενα ηχεία.
- Συνδέετε μόνο ηχεία με σύνθετη αντίσταση ίδια ή μεγαλύτερη από αυτή των παρεχόμενων ηχείων. Ανατρέξτε στην ενότητα 'Προδιαγραφές' στο παρόν εγχειρίδιο.

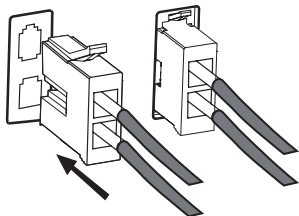


☰ Σημείωση

- Βεβαιωθείτε ότι ταιριάζουν τα χρώματα των καλωδίων και των ακροδεκτών των ηχείων.

Εισαγάγετε πλήρως το καλώδιο.

- Εισαγάγετε τα καλώδια του δεξιού ηχείου στην υποδοχή «R», τα καλώδια του αριστερού ηχείου στην υποδοχή «L» και τα καλώδια του υπογούφερ στην υποδοχή «SUB».

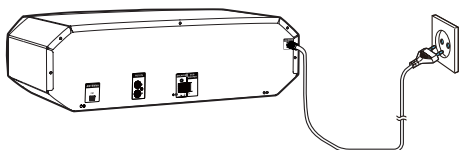


Σύνδεση στο ρεύμα

Προσοχή

- Βεβαιωθείτε ότι η πρίζα που χρησιμοποιείτε μπορεί να αντέξει φορτίο ρεύματος τουλάχιστον 10 Α.
- Πρωτού συνδέσετε το καλώδιο ρεύματος AC, βεβαιωθείτε ότι έχετε ολοκληρώσει όλες τις άλλες συνδέσεις.

- Συνδέστε το καλώδιο ρεύματος AC στην πρίζα.

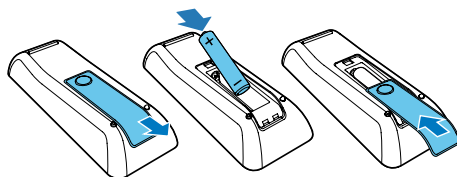


Προετοιμασία τηλεχειριστηρίου

Σημείωση

- Κίνδυνος έκρηξης! Διατηρείτε τις μπαταρίες μακριά από θερμότητα, ήλιο ή φωτιά. Μην απορρίπτετε ποτέ τις μπαταρίες στη φωτιά.
- Εάν η μπαταρία δεν τοποθετηθεί σωστά, υπάρχει κίνδυνος έκρηξης. Η αντικατάσταση πρέπει να γίνεται μόνο με μπαταρία ίδιου ή αντίστοιχου τύπου.

- 1 Ανοίξτε τη θήκη μπαταριών.
- 2 Τοποθετήστε μία μπαταρία AAA με σωστή πολικότητα (+/-), όπως υποδεικνύεται.
- 3 Κλείστε τη θήκη της μπαταρίας.



Σημείωση

- Εάν δεν πρόκειται να χρησιμοποιήσετε το τηλεχειριστήριο για πολύ καιρό, αφαιρέστε την μπαταρία.
- Οι μπαταρίες περιέχουν χημικές ουσίες, και κατά συνέπεια πρέπει να απορρίπτονται σωστά.

Αυτόματη εγκατάσταση ραδιοφωνικών σταθμών

Όταν συνδέετε τη μονάδα στο ρεύμα και δεν υπάρχουν αποθηκευμένοι ραδιοφωνικοί σταθμοί, η μονάδα αρχίζει αυτόματα την αποθήκευση ραδιοφωνικών σταθμών.

- 1 Συνδέστε τη μονάδα στην τροφοδοσία ρεύματος.
 - ↳ Εμφανίζεται η ένδειξη [AUTO FM INSTALL - PRESS PLAY-- STOP CANCEL] (Αυτόματη εγκατάσταση FM - πατήστε το PLAY για να ξεκινήσετε - πατήστε το STOP για ακύρωση).
- 2 Πατήστε ►|| για να ξεκινήσει η εγκατάσταση.
 - ↳ Εμφανίζεται η ένδειξη [AUTO] (αυτόματο).
 - ↳ Η μονάδα αποθηκεύει αυτόματα ραδιοφωνικούς σταθμούς με σήμα επαρκούς ισχύος.
 - ↳ Όταν αποθηκευθούν όλοι οι διαθέσιμοι ραδιοφωνικοί σταθμοί, μεταδίδεται αυτόματα ο πρώτος προεπιλεγμένος ραδιοφωνικός σταθμός.

Ρύθμιση ρολογιού

- 1 Στη λειτουργία αναμονής, πατήστε **CLOCK** για περισσότερα από δύο δευτερόλεπτα, για να ενεργοποιήσετε τη λειτουργία ρύθμισης ρολογιού.
↳ Εμφανίζεται η ένδειξη 'CLOCK SET' (ρύθμιση ρολογιού). Στη συνέχεια, εμφανίζεται η μορφή 12 ή 24 ωρών.
- 2 Πατήστε επανειλημμένα ▲ / ▼ για να επιλέξετε μορφή 12 ή 24 ωρών.
- 3 Πατήστε **CLOCK** για επιβεβαίωση.
↳ Εμφανίζονται τα ψηφία της ώρας και αρχίζουν να αναβοσβήνουν.
- 4 Πατήστε επανειλημμένα ▲ / ▼ για να ρυθμίσετε την ώρα και στη συνέχεια πατήστε **CLOCK** για επιβεβαίωση.
↳ Εμφανίζονται τα ψηφία των λεπτών και αρχίζουν να αναβοσβήνουν.
- 5 Πατήστε επανειλημμένα ▲ / ▼ για να ρυθμίσετε τα λεπτά και στη συνέχεια πατήστε **CLOCK** για να επιβεβαιώσετε τη ρύθμιση του ρολογιού.



Συμβουλή

- Κατά τη ρύθμιση, μπορείτε να πατήσετε ■ για έξοδο από τη ρύθμιση του ρολογιού χωρίς να αποθηκευτεί η προηγούμενη ενέργεια.
- Κατά τη ρύθμιση, εάν δεν γίνει καμία ενέργεια για 90 δευτερόλεπτα, η συσκευή εξέρχεται αυτόματα από τη ρύθμιση του ρολογιού χωρίς να αποθηκευτεί η προηγούμενη ρύθμιση.
- Κατά τη διάρκεια της αναπαραγωγής ή σε λειτουργία αναμονής ECO Power, πατήστε **CLOCK** για προβολή της ρύθμισης ρολογιού.

Ενεργοποίηση

- Πατήστε Φ.
↳ Η μονάδα μεταβαίνει στην τελευταία επιλεγμένη πηγή.

Μετάβαση σε λειτουργία αναμονής

- Πατήστε ξανά Φ για μετάβαση της μονάδας σε κανονική λειτουργία αναμονής.
↳ Στην οθόνη ενδείξεων εμφανίζεται το ρολόι (εφόσον έχει ρυθμιστεί).

Για να μεταβείτε στη λειτουργία αναμονής ECO Power:

- Πατήστε το Φ για περισσότερα από δύο δευτερόλεπτα.
↳ Ο φωτισμός της οθόνης ενδείξεων μειώνεται.
↳ Η ένδειξη ECO Power στο αριστερό μέρος της οθόνης ενδείξεων ανάβει κόκκινη.



Σημείωση

- Η μονάδα μεταβαίνει στη λειτουργία αναμονής Eco Power όταν παρέλθουν 10 λεπτά στη λειτουργία αναμονής.

Για εναλλαγή μεταξύ της κανονικής λειτουργίας αναμονής και της λειτουργίας αναμονής ECO Power:

- Πατήστε το Φ για περισσότερα από δύο δευτερόλεπτα.

4 Αναπαραγωγή

Ξεκινήστε την αναπαραγωγή από συσκευή με δυνατότητα Bluetooth

Σημείωση

- Η αποτελεσματική εμβέλεια λειτουργίας ανάμεσα στη μονάδα και τη συσκευή Bluetooth είναι περίπου 10 μέτρα.
- Οποιοδήποτε εμπόδιο ανάμεσα στη μονάδα και τη συσκευή Bluetooth μπορεί να μειώσει την εμβέλεια λειτουργίας.
- Δεν είναι εγγυημένη η συμβατότητα με όλες τις συσκευές με δυνατότητα Bluetooth.
- Η μονάδα μπορεί να απομνημονεύσει έως και 4 συσκευές Bluetooth που έχετε συνδέσει στο παρελθόν.

Για να ακούτε τη μουσική σας ασύρματα από τη μονάδα, θα πρέπει να κάνετε σύζευξη της συσκευής Bluetooth με τη μονάδα.

Επιλέξτε την καλύτερη μέθοδο σύζευξης Bluetooth, με βάση τις παρακάτω προϋποθέσεις.

Προϋπόθεση	Μέθοδος σύζευξης
Η συσκευή Bluetooth υποστηρίζει τόσο τη λειτουργία NFC (Near Field Communication - Επικοινωνία κοντινού πεδίου) όσο και τη λειτουργία A2DP (Advanced Audio Distribution Profile - Προφίλ προηγμένης διανομής ήχου).	Επιλέξτε "Επιλογή 1" (συνιστάται) ή "Επιλογή 2".
Η συσκευή Bluetooth υποστηρίζει μόνο τη λειτουργία A2DP (Advanced Audio Distribution Profile - Προφίλ προηγμένης διανομής ήχου).	Επιλέξτε "Επιλογή 2".

- Πριν από τη σύζευξη και τη σύνδεση, πρέπει να κάνετε τα εξής:

- ① Πατήστε επανειλημμένα **SOURCE** για να επιλέξετε την πηγή Bluetooth.
 - ↳ Αναβοσβήνει στην οθόνη η ένδειξη **[BT]** (Bluetooth).
- ② Ενεργοποιήστε τη λειτουργία Bluetooth στην εξωτερική συσκευή.

Σύζευξη και σύνδεση

Επιλογή 1: Σύζευξη και σύνδεση μέσω NFC

Η λειτουργία NFC (Near Field Communication - Επικοινωνία κοντινού πεδίου) είναι μια τεχνολογία που καθιστά δυνατή την ασύρματη επικοινωνία μικρής εμβέλειας μεταξύ διάφορων συσκευών συμβατών με τη λειτουργία NFC, όπως κινητά τηλέφωνα και ετικέτες IC.

Με τη λειτουργία NFC, η επικοινωνία των δεδομένων μπορεί να επιτευχθεί εύκολα, αν αγγίξετε απλώς το σχετικό σύμβολο ή το προβλεπόμενο σημείο στις συσκευές που είναι συμβατές με τη λειτουργία NFC.

Σημείωση

- Δεν είναι εγγυημένη η συμβατότητα με όλες τις συσκευές NFC.

1

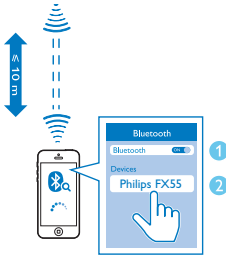
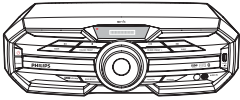


2



- 1 Ενεργοποιήστε τη λειτουργία NFC στη συσκευή Bluetooth (για λεπτομέρειες, ανατρέξτε στο εγχειρίδιο χρήσης της συσκευής).
- 2 Φέρτε σε επαφή την περιοχή NFC της εξωτερικής συσκευής με την περιοχή NFC στο επάνω μέρος της μονάδας μέχρι να ακούσετε τον χαρακτηριστικό ήχο «μπιπ».
 - ↳ Μετά από την επιτυχή σύζευξη και σύνδεση, στην οθόνη εμφανίζεται μία φορά το μήνυμα **'BT CONNECTED'** (το Bluetooth συνδέθηκε).

Επιλογή 2: Σύζευξη και σύνδεση με μη αυτόματο τρόπο



- 1 Στη συσκευή Bluetooth, αναζητήστε συσκευές Bluetooth με τις οποίες μπορεί να γίνει σύζευξη (ανατρέξτε στο εγχειρίδιο χρήσης της συσκευής).
- 2 Επιλέξτε «**Philips FX55**» στη συσκευή με δυνατότητα Bluetooth και αν χρειαστεί πληκτρολογήστε τον κωδικό πρόσβασης «0000» για τη σύζευξη.
 - ↳ Μετά από την επιτυχή σύζευξη και σύνδεση, στην οθόνη εμφανίζεται μία φορά το μήνυμα **'BT CONNECTED'** (το Bluetooth συνδέθηκε).

Μετάδοση μουσικής μέσω Bluetooth

- Μπορείτε να ακούσετε ήχο από τη συσκευή Bluetooth που είναι συνδεδεμένη στη μονάδα.
 - ↳ Ο ήχος μεταδίδεται από τη συσκευή Bluetooth στη μονάδα.



Συμβουλή

- Εάν η συσκευή Bluetooth υποστηρίζει επίσης τη λειτουργία AVRCP (Audio Video Remote Control Profile - Προφίλ απομακρυσμένου ελέγχου ήχου/εικόνας), μπορείτε να χρησιμοποιήσετε κάποια κουμπιά βασικών λειτουργιών της μονάδας (όπως τα κουμπιά αναπαραγωγής/παύσης, διακοπής και προηγούμενου/επόμενου κομματιού) για να ελέγξετε την αναπαραγωγή της μουσικής.

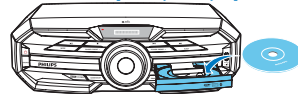
Για να αποσυνδέσετε τη συσκευή με δυνατότητα Bluetooth:

- Πατήστε **▶||** στο τηλεχειριστήριο για 3 δευτερόλεπτα.
- Απενεργοποιήστε τη λειτουργία Bluetooth στη συσκευή σας ή
- Μετακινήστε τη συσκευή εκτός της εμβέλειας λειτουργίας.

Για να διαγράψετε το ιστορικό σύζευξης Bluetooth:

- Πατήστε και τα δύο **■** στο τηλεχειριστήριο για 3 δευτερόλεπτα.

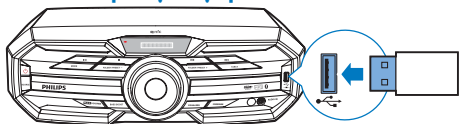
Αναπαραγωγή δίσκου



- 1 Πατήστε επανειλημμένα **SOURCE** για να επιλέξετε πηγή δίσκου.
- 2 Πατήστε **▲** για να ανοίξετε τη θήκη δίσκου.

- 3 Τοποθετήστε ένα δίσκο στη θήκη, με την εκτυπωμένη πλευρά στραμμένη προς τα πάνω.
- 4 Πατήστε ξανά **▲** για να κλείσετε τη θήκη δίσκου.
 - ↳ Η αναπαραγωγή ξεκινά αυτόματα.
 - Για προσωρινή διακοπή/συνέχιση αναπαραγωγής, πατήστε **▶||**.
 - Για διακοπή της αναπαραγωγής, πατήστε **■**.
 - Για αναζήτηση μέσα σε αρχείο ήχου, πατήστε και κρατήστε πατημένο το **◀◀ / ▶▶**. Στη συνέχεια, απελευθερώστε το για να συνεχίσετε την κανονική αναπαραγωγή.
 - Για επιλογή άλλου κομματιού, πατήστε **◀◀ / ▶▶**.
 - Για επιλογή άλμπουμ, πατήστε **▲ / ▼**.
 - Για αναζήτηση μέσα σε κομμάτι, πατήστε και κρατήστε πατημένο το **◀◀ / ▶▶**. Στη συνέχεια, απελευθερώστε το για να συνεχίσετε την κανονική αναπαραγωγή.
- 5 Εάν η αναπαραγωγή δεν ξεκινήσει αυτόματα, πατήστε **▶||**.
 - Για προσωρινή διακοπή/συνέχιση αναπαραγωγής, πατήστε **▶||**.
 - Για διακοπή της αναπαραγωγής, πατήστε **■**.
 - Για αναζήτηση μέσα σε αρχείο ήχου, πατήστε και κρατήστε πατημένο το **◀◀ / ▶▶**. Στη συνέχεια, απελευθερώστε το για να συνεχίσετε την κανονική αναπαραγωγή.

Αναπαραγωγή από USB



Σημείωση

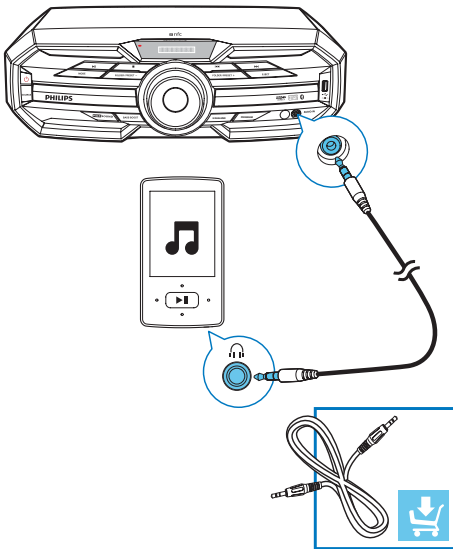
- Βεβαιωθείτε ότι η συσκευή USB περιέχει αρχεία ήχου με δυνατότητα αναπαραγωγής σε υποστηριζόμενες μορφές. Η μορφή αρχείων NTFS δεν υποστηρίζεται.
- Δεν υποστηρίζεται διανομέας USB.
- Ορισμένες συσκευές ανάγνωσης καρτών μπορεί να μην υποστηρίζονται.

- 1 Συνδέστε τη συσκευή USB στην υποδοχή **⏏** της κύριας μονάδας.
- 2 Πατήστε επανειλημμένα **SOURCE** για να επιλέξετε την πηγή USB.
- 3 Πατήστε **▲ / ▼** για να επιλέξετε φάκελο.
- 4 Πατήστε **◀◀ / ▶▶** για να επιλέξετε αρχείο ήχου.

5 Ακρόαση ήχου από εξωτερική συσκευή

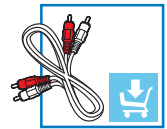
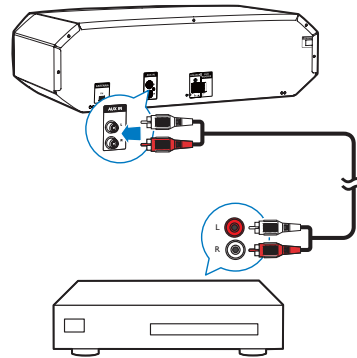
Με τα ηχεία αυτής της μονάδας, μπορείτε να ακούσετε μουσική από μια εξωτερική συσκευή ήχου.

Ακρόαση από συσκευή MP3



- 1 Πατήστε επανειλημμένα **SOURCE** για να επιλέξετε την πηγή **AUX IN**.
- 2 Συνδέστε ένα καλώδιο ήχου 3,5 χιλ. (δεν παρέχεται):
 - στην υποδοχή εισόδου ήχου 3,5 χιλ. στο μπροστινό μέρος της μονάδας.
 - στην υποδοχή ακουστικών της συσκευής MP3.
- 3 Ξεκινήστε την αναπαραγωγή στη συσκευή MP3 (βλ. εγχειρίδιο χρήσης της συσκευής).

Ακρόαση από εξωτερική συσκευή ήχου με υποδοχές RCA



- 1 Πατήστε επανειλημμένα **SOURCE** για να επιλέξετε την πηγή **AUX IN**.
- 2 Συνδέστε ένα ζεύγος καλωδίων ήχου RCA (κόκκινο/λευκό - δεν παρέχονται):
 - στην υποδοχή **AUX IN (L/R)** στο πίσω μέρος της μονάδας.
 - στις υποδοχές εξόδου ήχου RCA (κόκκινο/λευκό) της εξωτερικής συσκευής.
- 3 Ξεκινήστε την αναπαραγωγή στην εξωτερική συσκευή (ανατρέξτε στο εγχειρίδιο χρήσης της συσκευής).

6 Επιλογές αναπαραγωγής

Επαναλαμβανόμενη και τυχαία αναπαραγωγή

- Κατά τη διάρκεια της αναπαραγωγής δίσκου, πατήστε επανειλημμένα **MODE** για να επιλέξετε:
 - REPEAT ONE (επανάληψη ενός): Επαναλαμβάνεται η αναπαραγωγή του τρέχοντος κομματιού.
 - REPEAT ALL (επανάληψη όλων): Επαναλαμβάνεται η αναπαραγωγή όλων των κομματιών.
 - SHUFFLE (τυχαία αναπαραγωγή): Αναπαραγωγή όλων των κομματιών του τρέχοντος φακέλου σε τυχαία σειρά.
 - REPEAT OFF (απενεργοποίηση επανάληψης): συνέχιση της κανονικής αναπαραγωγής.



Συμβουλή

- Δεν είναι δυνατή η επιλογή της τυχαίας αναπαραγωγής κατά την αναπαραγωγή προγραμματισμένων κομματιών.

Μπορείτε να προγραμματίσετε μέχρι 20 κομμάτια .

- 1 Στη λειτουργία DISC/USB, πατήστε **■** για διακοπή της αναπαραγωγής και **PROG** για ενεργοποίηση του προγραμματισμού κομματιών.
↳ Εμφανίζεται η ένδειξη [PROGRAM] (πρόγραμμα).
- 2 Για κομμάτια MP3, πατήστε **▲ / ▼** για να επιλέξετε ένα άλμπουμ/φάκελο.

- 3 Πατήστε **◀◀ / ▶▶** για να επιλέξετε αριθμό κομματιού και στη συνέχεια πατήστε **PROG** για επιβεβαίωση.
- 4 Επαναλάβετε τα βήματα 2 έως 3 για να επιλέξετε και να αποθηκεύσετε όλα τα κομμάτια προς προγραμματισμό.
- 5 Πατήστε **▶▶** για να πραγματοποιηθεί αναπαραγωγή των προγραμματισμένων κομματιών.
 - Για να διαγράψετε το πρόγραμμα, όταν σταματήσει η αναπαραγωγή, πατήστε **■**.

Εμφάνιση πληροφοριών αναπαραγωγής

- Κατά τη διάρκεια της αναπαραγωγής, πατήστε επανειλημμένα **DISP** για να επιλέξετε διαφορετικές πληροφορίες αναπαραγωγής.

7 Ρύθμιση επιπέδου έντασης και ηχητικού εφέ

Σημείωση

- Ο ήχος MAX και η ενίσχυση μπάσων δεν μπορούν να ενεργοποιηθούν ταυτόχρονα.

Προσαρμογή επιπέδου έντασης

Προσοχή

- Για την προστασία της ακοής σας και λαμβάνοντας υπόψη τα άλλα άτομα, δεν συνιστάται η ακρόαση σε υψηλή ένταση ήχου για μεγάλο χρονικό διάστημα.
- Κατά τη διάρκεια της αναπαραγωγής, πατήστε **VOL +/-** για να αυξήσετε/μειώσετε την ένταση του ήχου.

Σίγαση ήχου

- Κατά τη διάρκεια της αναπαραγωγής, πατήστε ***** για σίγαση/κατάργηση σίγασης του ήχου.

Ενίσχυση ήχου

Η λειτουργία ήχου MAX ενισχύει άμεσα την απόδοση του ήχου.

- Πατήστε **MAX SOUND** για ενεργοποίηση ή απενεργοποίηση της άμεσης ενίσχυσης ήχου.

Επιλογή προκαθορισμένου ηχητικού εφέ

Η λειτουργία ρύθμισης ισοσταθμιστή σας επιτρέπει να απολαμβάνετε ειδικά προεπιλεγμένα εφέ ήχου.

- Κατά τη διάρκεια της αναπαραγωγής, πατήστε επανειλημμένα **EQ** για να επιλέξετε:
 - [ROCK] (ροκ)
 - [POP] (ποπ)
 - [JAZZ] (τζαζ)
 - [TECHNO] (τέκνο)
 - [SAMBA] (σάμπα)

Βελτίωση μπάσων

Μπορείτε να επιλέξετε με μη αυτόματο τρόπο το επίπεδο δυναμικής ενίσχυσης μπάσων (DBB) που ταιριάζει καλύτερα στο δικό σας περιβάλλον ακρόασης.

- Κατά τη διάρκεια της αναπαραγωγής, πατήστε επανειλημμένα **BASS BOOST** για να επιλέξετε:
 - DBB 1
 - DBB 2
 - DBB 3
 - Απενεργοποίηση DBB
- ↳ Αν ενεργοποιηθεί το DBB, εμφανίζεται η ένδειξη **DBB**.

8 Ακρόαση ραδιοφώνου

ανάλογη με την ισχύ λήψης της ζώνης συχνοτήτων.

- ↳ Ο πρώτος προγραμματισμένος ραδιοφωνικός σταθμός μεταδίδεται αυτόματα.

Συντονισμός σε ραδιοφωνικό σταθμό

- 1 Πατήστε επανειλημμένα **SOURCE** για να επιλέξετε συχνότητα FM.
- 2 Πατήστε και κρατήστε πατημένο το **◀◀ / ▶▶** για δύο δευτερόλεπτα τουλάχιστον.
 - ↳ Εμφανίζεται η ένδειξη [SEARCH] (Αναζήτηση).
 - ↳ Το ραδιόφωνο συντονίζεται αυτόματα σε ένα σταθμό με ισχυρό σήμα λήψης.
- 3 Επαναλάβετε το βήμα 2 για να συντονιστείτε σε περισσότερους σταθμούς.
 - Για να συντονιστείτε σε σταθμό με ασθενές σήμα λήψης, πατήστε επανειλημμένα **◀◀ / ▶▶** μέχρι να εντοπίσετε βέλτιστη λήψη.

Αυτόματος προγραμματισμός ραδιοφωνικών σταθμών

Μπορείτε να προγραμματίσετε μέχρι 20 προεπιλεγμένους ραδιοφωνικούς σταθμούς FM.

- Στη λειτουργία δέκτη, πατήστε **PROG** για περισσότερα από δύο δευτερόλεπτα, προκειμένου να ενεργοποιήσετε τη λειτουργία αυτόματου προγραμματισμού.
 - ↳ Εμφανίζεται η ένδειξη [AUTO] (αυτόματο).
 - ↳ Όλοι οι διαθέσιμοι σταθμοί προγραμματίζονται με σειρά

Μη αυτόματος προγραμματισμός ραδιοφωνικών σταθμών

Μπορείτε να προγραμματίσετε μέχρι 20 προεπιλεγμένους ραδιοφωνικούς σταθμούς FM.

- 1 Συντονισμός σε ραδιοφωνικό σταθμό.
- 2 Πατήστε **PROG** για να ενεργοποιήσετε τη λειτουργία προγραμματισμού.
- 3 Πατήστε **▲ / ▼** για να εκχωρήσετε έναν αριθμό στο συγκεκριμένο ραδιοφωνικό σταθμό και έπειτα πατήστε **PROG** για επιβεβαίωση.
- 4 Επαναλάβετε τα παραπάνω βήματα για να προγραμματίσετε άλλους σταθμούς.



Συμβουλή

- Για να αντικαταστήσετε έναν προγραμματισμένο σταθμό, αποθηκεύστε έναν άλλο στη θέση του.

Επιλογή προεπιλεγμένου ραδιοφωνικού σταθμού

- Στη λειτουργία FM, πατήστε **▲ / ▼** για να επιλέξετε έναν προρρυθμισμένο αριθμό.



Συμβουλή

- Τοποθετήστε τις κεραίες όσο το δυνατόν πιο μακριά από την τηλεόραση, το VCR ή άλλη πηγή ακτινοβολίας.
- Για βέλτιστη λήψη, προεκτείνετε πλήρως την κεραία FM.

9 Άλλες λειτουργίες

Ρύθμιση αφύπνισης

Η μονάδα μπορεί να χρησιμοποιηθεί και ως ζυπνητήρι. Μπορείτε να επιλέξετε ως πηγή αφύπνισης το δίσκο, το ραδιόφωνο ή το USB.

- 1 Βεβαιωθείτε ότι έχετε ρυθμίσει σωστά το ρολόι.
- 2 Πατήστε **SLEEP/TIMER** για περισσότερα από 2 δευτερόλεπτα.
 - ↳ Εμφανίζεται η ένδειξη 'TIMER SET' (ρύθμιση χρονοδιακόπτη). Στη συνέχεια, εμφανίζεται μια προτροπή επιλογής της πηγής ήχου.
- 3 Πατήστε **SOURCE** για να επιλέξετε πηγή από DISC, USB και FM και στη συνέχεια πατήστε **SLEEP/TIMER** για επιβεβαίωση.
 - ↳ Σε μορφή 12 ωρών, εμφανίζεται η ένδειξη AM (π.μ.) ή PM (μ.μ.). Σε αυτή την περίπτωση, πατήστε ▲ / ▼ για να επιλέξετε AM (π.μ.) ή PM (μ.μ.). Στη συνέχεια, εμφανίζονται τα ψηφία της ώρας και αρχίζουν να αναβοσβήνουν.
 - ↳ Σε μορφή 24 ωρών, εμφανίζονται τα ψηφία της ώρας και αρχίζουν να αναβοσβήνουν.
- 4 Πατήστε επανειλημμένα ▲ / ▼ για να ρυθμίσετε την ώρα και στη συνέχεια πατήστε **SLEEP/TIMER** για επιβεβαίωση.
 - ↳ Εμφανίζονται τα ψηφία των λεπτών και αρχίζουν να αναβοσβήνουν.
- 5 Πατήστε επανειλημμένα ▲ / ▼ για να ρυθμίσετε τα λεπτά και στη συνέχεια πατήστε **SLEEP/TIMER** για επιβεβαίωση.
 - ↳ Εμφανίζεται μια προτροπή επιλογής έντασης ήχου.

- 6 Πατήστε **VOL +/-** για να επιλέξετε τη επιθυμητή ένταση και κατόπιν πατήστε **SLEEP/TIMER** για επιβεβαίωση.
 - ↳ Ο χρονοδιακόπτης αφύπνισης ρυθμίζεται και ενεργοποιείται.

Για απενεργοποίηση ή επανενεργοποίηση μιας αφύπνισης

- Στη λειτουργία αναμονής, πατήστε επανειλημμένα **SLEEP/TIMER**.
 - ↳ Αν η αφύπνιση είναι απενεργοποιημένη, εμφανίζεται η ένδειξη «TIMER OFF» (Χρονοδιακόπτης απενεργοποιημένος).
 - ↳ Όταν ο χρονοδιακόπτης αφύπνισης ενεργοποιείται και πάλι, εμφανίζεται η ένδειξη "TIMER ON» (Χρονοδιακόπτης ενεργοποιημένος).



Συμβουλή

- Στη λειτουργία BT, AUDIO IN ή AUX IN, δεν είναι δυνατή η ρύθμιση του χρονοδιακόπτη αφύπνισης.
- Αν έχουν επιλεγεί ως πηγή ο δίσκος ή το USB αλλά δεν είναι δυνατή η αναπαραγωγή του αρχείου ήχου, το ραδιόφωνο FM ενεργοποιείται αυτόματα.

Ρύθμιση χρονοδιακόπτη διακοπής λειτουργίας

Η μονάδα μπορεί να μεταβεί αυτόματα σε λειτουργία αναμονής μετά από καθορισμένη χρονική περίοδο.

- Όταν η μονάδα είναι ενεργοποιημένη, πατήστε επανειλημμένα **SLEEP/TIMER** για να επιλέξετε μια καθορισμένη χρονική περίοδο (σε λεπτά).

Για να απενεργοποιήσετε το χρονοδιακόπτη διακοπής λειτουργίας

- Πατήστε επανειλημμένα **SLEEP/TIMER** μέχρι να εμφανιστεί η ένδειξη [OFF] (απενεργοποίηση)

Επαναφορά προεπιλεγμένων ρυθμίσεων

Επίσης, μπορείτε να επαναφέρετε τις προεπιλεγμένες ρυθμίσεις της μονάδας.

- Σε κάθε λειτουργία, πατήστε ►|| και **PRESET** - στον μπροστινό πίνακα για περισσότερα από πέντε δευτερόλεπτα.
 - ↳ Μετά από λίγο, εμφανίζεται η ένδειξη 'RESET OK' (επαναφορά OK). Στη συνέχεια, η συσκευή επανεκκινείται αυτόματα.

10 Πληροφορίες προϊόντος



Σημείωση

- Οι πληροφορίες προϊόντος υπόκεινται σε αλλαγή χωρίς προειδοποίηση.

Προδιαγραφές

Ενισχυτής

Συνολική ισχύς εξόδου	720W RMS (30%THD)
Απόκριση συχνοτήτων	60 Hz -20 KHz, ±3 dB
Λόγος σήματος προς θόρυβο	>70 dBA
Είσοδος Aux	2000 mV RMS 22 kohm
Είσοδος ήχου	1000 mV RMS 22 kohm

Δίσκος

Τύπος λείζερ	Ημιαγωγός
Διάμετρος δίσκου	12cm/8cm
Υποστηριζόμενος δίσκος	CD-DA, CD-R, CD-RW, MP3-CD
DAC ήχου	24Bit / 44,1kHz
Συνολική αρμονική παραμόρφωση	<10% (1 kHz)
SNR ήχου	>70 dBA

Δέκτης

Εύρος συντονισμού FM	87,5 - 108MHz
Πλέγμα συντονισμού FM	50KHz

Ηχεία

Σύνθετη αντίσταση ηχείων	3 ohm
Οδηγός ηχείου	2 γούφερ 5,25 ιντσών + 2 τούιτερ 2 ιντσών + 1 υπογούφερ 8 ιντσών
Ευαισθησία	85dB/1m*1w

Γενικές πληροφορίες-Προδιαγραφές

Ρεύμα AC	220V-240V~ 50 Hz
Κατανάλωση ενέργειας σε λειτουργία	150 W
USB direct	Έκδοση 2.0
Bluetooth	V2.1 + EDR
Έκδοση Bluetooth®	2.402-2.480 Ζώνη ISM GHz
Ζώνη συχνότητας	
Εμβέλεια	10 μέτρα (ελεύθερος χώρος)

Διαστάσεις

Κύρια μονάδα (Π x Υ x Β)	467 x 140 x 320 χιλ.
Ηχείο (Π x Υ x Β)	204 x 309 x 145 χιλ.
Υπογούφερ (Π x Υ x Β)	299 x 308 x 248 χιλ.

Βάρος

Κύρια μονάδα	3,4 κιλά
Ηχείο	2,2 κιλά έκαστο
Υπογούφερ	4,9 κιλά

Πληροφορίες δυνατότητας αναπαραγωγής μέσω USB

Συμβατές συσκευές USB:

- Μνήμη USB flash (USB 2.0 ή USB 1.1)
- Συσκευές αναπαραγωγής USB flash (USB 2.0 ή USB 1.1)

- Κάρτες μνήμης (απαιτείται πρόσθετη συσκευή ανάγνωσης κάρτας για να λειτουργεί με αυτή τη μονάδα)

Υποστηριζόμενες μορφές:

- USB ή φορμά αρχείου μνήμης FAT16, FAT32 (μέγεθος τομέα: 512 byte)
- Ρυθμός bit MP3 (ρυθμός δεδομένων): 32-320 Kbps και μεταβλητός ρυθμός bit
- Ο μέγιστος αριθμός ένθετου καταλόγου είναι 7 επίπεδα
- Αριθμός άλμπουμ/φακέλων: μέγιστο 99
- Αριθμός κομματιών/τίτλων: μέγιστο 999
- Ετικέτα ID3 v2.0 ή μεταγενέστερη έκδοση
- Όνομα αρχείου σε Unicode UTF8 (μέγιστο μήκος: 128 byte)

Μη υποστηριζόμενα φορμά:

- Κενά άλμπουμ: κενό άλμπουμ είναι το άλμπουμ που δεν περιέχει αρχεία MP3/WMA και δεν εμφανίζεται στην οθόνη.
- Τα μη υποστηριζόμενα φορμά αρχείων παραλείπονται. Για παράδειγμα, τα έγγραφα Word (.doc) ή τα αρχεία MP3 με επέκταση .dlf παραβλέπονται και δεν πραγματοποιείται αναπαραγωγή τους.
- Αρχεία ήχου AAC, WAV, PCM
- Αρχεία WMA με προστασία DRM (.wav, .m4a, .m4p, .m4r, .aac)
- Αρχεία WMA σε μορφή Lossless

- Μέγιστος αριθμός άλμπουμ: 99
- Υποστηριζόμενες συχνότητες δειγματοληψίας: 32 kHz, 44,1 kHz, 48 kHz
- Υποστηριζόμενοι ρυθμοί bit: 32-320 (kbps), μεταβλητοί ρυθμοί bit
- Ετικέτα ID3 v2.0 ή μεταγενέστερη έκδοση
- Ο μέγιστος αριθμός ένθετου καταλόγου είναι 7 επίπεδα

Συντήρηση

Καθαρισμός περιβλήματος

- Χρησιμοποιείτε ένα ελαφρώς νοτισμένο μαλακό πανί και ένα ήπιο καθαριστικό διάλυμα. Μην χρησιμοποιείτε διαλύματα που περιέχουν οινόπνευμα, αλκοόλη, αμμωνία ή λειαντικά μέσα.

Καθαρισμός δίσκων

- Όταν ένας δίσκος είναι βρόμικος, καθαρίστε τον με ένα πανί καθαρισμού. Σκουπίστε το δίσκο με κίνηση από το κέντρο προς τα έξω.



- Μην χρησιμοποιείτε διαλύτες όπως βενζίνη, διαλυτικά, καθαριστικά του εμπορίου ή αντιστατικό σπρέι που προορίζονται για αναλογικούς δίσκους.

Καθαρισμός φακού δίσκου

- Μετά από παρατεταμένη χρήση, στο φακό δίσκου μπορεί να συσσωρευτεί σκόνη ή βρομιά. Για να εξασφαλίσετε καλή ποιότητα αναπαραγωγής, καθαρίστε το φακό δίσκου με το καθαριστικό φακών CD της Philips ή οποιοδήποτε καθαριστικό του εμπορίου. Ακολουθήστε τις οδηγίες που παρέχονται με το καθαριστικό.

Υποστηριζόμενα φορμά δίσκου MP3

- ISO9660, Joliet
- Μέγιστος αριθμός τίτλων: 999 (ανάλογα με το μήκος ονόματος αρχείου)

11 Αντιμετώπιση προβλημάτων



Προειδοποίηση

- Μην αφαιρείτε ποτέ το περίβλημα της συσκευής.

Για να εξακολουθεί να ισχύει η εγγύηση, μην επιχειρήσετε να επιδιορθώσετε το σύστημα μόνοι σας.

Εάν αντιμετωπίσετε προβλήματα κατά τη χρήση της συσκευής, ελέγξτε τα παρακάτω σημεία πριν ζητήσετε επισκευή. Εάν το πρόβλημα εξακολουθεί να υφίσταται, επισκεφθείτε την ιστοσελίδα της Philips (www.philips.com/welcome). Όταν επικοινωνείτε με τη Philips, βεβαιωθείτε ότι βρίσκεστε κοντά στη συσκευή και ότι έχετε διαθέσιμα τον αριθμό μοντέλου και το σειριακό αριθμό.

Η συσκευή δεν τροφοδοτείται με ρεύμα

- Βεβαιωθείτε ότι το βύσμα τροφοδοσίας AC της μονάδας είναι σωστά συνδεδεμένο.
- Βεβαιωθείτε ότι η πρίζα AC τροφοδοτείται με ρεύμα.
- Για εξοικονόμηση ενέργειας, η μονάδα μεταβαίνει αυτόματα σε λειτουργία αναμονής 15 λεπτά αφού ολοκληρωθεί η αναπαραγωγή δίσκου και δεν χρησιμοποιηθεί κανένα στοιχείο ελέγχου.

Δεν παράγεται ήχος ή παράγεται ήχος κακής ποιότητας

- Προσαρμόστε την ένταση του ήχου.
- Βεβαιωθείτε ότι τα ηχεία είναι σωστά συνδεδεμένα.
- Βεβαιωθείτε ότι το γυμνό τμήμα των καλωδίων ηχείων συγκρατείται.

Έχει αντιστραφεί η αριστερή με τη δεξιά έξοδο ήχου

- Ελέγξτε τις συνδέσεις και τη θέση των ηχείων.

Η μονάδα δεν ανταποκρίνεται

- Αποσυνδέστε και επανασυνδέστε το βύσμα τροφοδοσίας AC και, στη συνέχεια, ενεργοποιήστε τη μονάδα ξανά.

Δεν λειτουργεί το τηλεχειριστήριο

- Πριν πατήσετε οποιοδήποτε κουμπί λειτουργίας, επιλέξτε πρώτα τη σωστή πηγή από το τηλεχειριστήριο και όχι από την κύρια μονάδα.
- Μειώστε την απόσταση ανάμεσα στο τηλεχειριστήριο και τη μονάδα.
- Τοποθετήστε την μπαταρία ευθυγραμμίζοντας τις πολικότητες (σύμβολα +/-) όπως υποδεικνύεται.
- Αντικαταστήστε την μπαταρία.
- Στρέψτε το τηλεχειριστήριο απευθείας προς τον αισθητήρα που βρίσκεται στην πρόσοψη της κύριας μονάδας.

Δεν εντοπίζεται δίσκος

- Εισαγάγετε ένα δίσκο.
- Βεβαιωθείτε ότι ο δίσκος δεν έχει τοποθετηθεί ανάποδα.
- Περιμένετε μέχρι να καθαρίσει η υγρασία που έχει συγκεντρωθεί στο φακό.
- Αντικαταστήστε ή καθαρίστε το δίσκο.
- Χρησιμοποιήστε ένα ολοκληρωμένο CD ή έναν δίσκο σωστού φορμά.

Δεν είναι δυνατή η αναπαραγωγή ορισμένων αρχείων από συσκευή USB

- Ο αριθμός φακέλων ή αρχείων στη συσκευή USB υπερβαίνει το καθορισμένο όριο. Αυτό δεν αποτελεί δυσλειτουργία.
- Το φορμά των αρχείων αυτών δεν υποστηρίζεται.

Η συσκευή USB δεν υποστηρίζεται

- Η συσκευή USB δεν είναι συμβατή με τη συσκευή. Δοκιμάστε να συνδέσετε άλλη συσκευή.

Κακή ραδιοφωνική λήψη

- Αυξήστε την απόσταση μεταξύ της μονάδας και της τηλεόρασης ή του VCR.
- Εάν το σήμα είναι πολύ ασθενές, προσαρμόστε την κεραία ή συνδέστε μια εξωτερική κεραία για καλύτερη λήψη.

Η ρύθμιση ρολογιού/χρονοδιακόπτη διαγράφηκε

- Υπήρξε διακοπή ρεύματος ή το καλώδιο ρεύματος αποσυνδέθηκε.
- Ρυθμίστε ξανά το ρολόι/χρονοδιακόπτη.

Ο χρονοδιακόπτης δεν λειτουργεί

- Ρυθμίστε σωστά το ρολόι.
- Ενεργοποιήστε το χρονοδιακόπτη.

Η αναπαραγωγή μουσικής δεν είναι διαθέσιμη στο σύστημα ακόμα και μετά την επιτυχημένη σύνδεση με Bluetooth.

- Η συσκευή δεν μπορεί να χρησιμοποιηθεί με τη μονάδα για την αναπαραγωγή μουσικής.

Η ποιότητα ήχου δεν είναι καλή μετά τη σύνδεση με συσκευή με δυνατότητα Bluetooth.

- Η λήψη από το Bluetooth δεν είναι καλή. Μετακινήστε τη συσκευή πιο κοντά στη μονάδα ή απομακρύνετε τυχόν εμπόδια που παρεμβάλλονται μεταξύ της συσκευής και της μονάδας.

Δεν είναι δυνατή η σύνδεση με τη μονάδα.

- Η συσκευή δεν υποστηρίζει τα προφίλ που απαιτούνται για τη μονάδα.
- Δεν είναι ενεργοποιημένη η λειτουργία Bluetooth της συσκευής. Ανατρέξτε στο εγχειρίδιο χρήστη της συσκευής για να μάθετε πώς ενεργοποιείται η λειτουργία.
- Η μονάδα δεν βρίσκεται σε λειτουργία σύζευξης.
- Η μονάδα έχει συνδεθεί ήδη με άλλη συσκευή με δυνατότητα Bluetooth. Αποσυνδέστε αυτήν τη συσκευή ή όλες τις υπόλοιπες συνδεδεμένες συσκευές και ξαναπροσπαθήστε.

Το συζευγμένο κινητό τηλέφωνο συνδέεται και αποσυνδέεται συνεχώς.

- Η λήψη από το Bluetooth δεν είναι καλή. Μετακινήστε το κινητό τηλέφωνο πιο κοντά στη μονάδα ή απομακρύνετε τυχόν εμπόδια που υπάρχουν μεταξύ του κινητού τηλεφώνου και της μονάδας.
- Ορισμένα κινητά τηλέφωνα ενδέχεται να συνδέονται και να αποσυνδέονται συνεχώς κατά την πραγματοποίηση ή τον τερματισμό των κλήσεων. Αυτό δεν υποδηλώνει δυσλειτουργία της μονάδας.
- Για ορισμένα κινητά τηλέφωνα, η σύνδεση με Bluetooth μπορεί να απενεργοποιείται αυτόματα για εξοικονόμηση ενέργειας. Αυτό δεν υποδηλώνει δυσλειτουργία της μονάδας.



2014 © WOOX Innovations Limited. All rights reserved.
This product was brought to the market by WOOX Innovations Limited or one of its affiliates, further referred to in this document as WOOX Innovations, and is the manufacturer of the product. WOOX Innovations is the warrantor in relation to the product with which this booklet was packaged. Philips and the Philips Shield Emblem are registered trademarks of Koninklijke Philips N.V.

