

PHILIPS

Kufjet

Seria 2000

TAT2236



Manuali i përdorimit

Regjistroni produktin tuaj dhe merrni ndihmë në
www.philips.com/support

Përmbajtja

1	Udhëzime të rëndësishme sigurie	2
	Siguria e dëgjimit	2
	Informacione të përgjithshme	2

2	Kufjet tuaja True Wireless	3
	Çfarë ka në kuti	3
	Pajisje të tjera	3
	Përmbledhje për kufjet tuaja True Wireless	4

3	Fillimi	5
	Karikimi i baterisë	5
	Çiftimi i kufjeve me pajisjen me Bluetooth për herë të parë	5
	Çiftimi i kufjeve me një pajisje tjetër me Bluetooth	6

4	Përdorimi i kufjeve	7
	Lidhja e kufjeve me pajisjen me Bluetooth	7
	Ndezja/fikja	7
	Kontrollimi i telefonatave dhe muzikës	7
	Statusi i treguesit LED	8
	Asistenti me zë	8

5	Rivendosja e kufjeve	9
---	----------------------	---

6	Të dhëna teknike	10
---	------------------	----

7	Njoftim	11
	Deklarata e konformitetit	11
	Hedhja e produktit dhe e baterisë së vjetër	11
	Heqja e baterisë së brendshme	11
	Pajtueshmëria me EMF	12
	Informacione mjedisore	12
	Njoftimi për pajtueshmërinë	12

8	Markat tregtare	14
---	-----------------	----

9	Pyetje të bëra shpesh	15
---	-----------------------	----

1 Udhëzime të rëndësishme sigurie

Siguria e dëgjimit



Rrezik

- Për të shmangur dëmtimin e të dëgjuarit, kufizoni kohën që përdorni kufjet në vOLUME të larta dhe vendoseni volumnin në një nivel të sigurt. Sa më i lartë të jetë volumni, aq më e shkurtër është koha e dëgjimit të sigurt.

Sigurohuni të ndiqni udhëzimet e mëposhtme kur përdorni kufjet.

- Dëgjoni me volum të arsyeshëm dhe për periudha kohe të arsyeshme.
- Bëni kujdes të mos e ngrini vazhdimisht volumnin ndërsa mësoheni me dëgjimin.
- Mos e ngrini volumnin aq shumë sa të mos dëgjoni çfarë ndodh rreth jush.
- Duhet të tregoni kujdes ose duhet të mos i përdorni përkohësisht kufjet në situata që mund të jenë të rrezikshme.
- Presioni i tepërt i zërit nga kufjet mund të shkaktojë humbjen e dëgjimit.
- Nuk rekomandohet përdorimi i kufjeve me të dy veshët e mbuluar ndërsa drejtoni automjetin, dhe kjo mund të jetë e paligjshme në disa zona kur drejtoni automjetin.
- Për sigurinë tuaj, shmangni shpërqendrimet nga muzika ose telefonatat ndërsa jeni në trafik apo në vende që mund të jenë të rrezikshme.

Informacione të përgjithshme

Për të shmangur dëmtimin ose defektet:



Kujdes

- Mos i ekspozoni kufjet ndaj nxehtësisë së tepërt
- Mos i hidhni në tokë kufjet.
- Kufjet nuk duhet të ekspozohen ndaj pikave ose spërkatjeve të ujit.
- Mos i lejoni kufjet të zhyten në ujë.
- Mos përdorni agjentë pastrimi që përmbajnë alkool, amoniak, benzinë, ose gërryes.
- Nëse nevojitet pastrim, përdorni një leckë të butë, nëse është e nevojshme, me një sasi të ulët uji ose sapun të butë të shkrirë, për të pastruar produktin.
- Bateria e integruar nuk duhet të ekspozohet ndaj nxehtësisë së tepërt siç është drita e diellit, zjarri ose të ngjashme.
- Rrezik shpërthimi nëse bateria është zëvendësuar në mënyrë të gabuar. Ndërrojeni vetëm me të njëjtin tip ose me tip ekuivalent.
- Hedhja e baterisë në zjarr ose në furrë të nxehtë, ose shtypja mekanike apo prerja e baterisë, të cilat mund të shkaktojnë shpërthim;
- Lënia e baterisë në një ambient me temperaturë tepër të lartë mund të shkaktojë shpërthim ose rrjedhje të lëngjeve ose gazrave të djegshëm;
- Nëse bateria është nën presion atmosferik tepër të ulët, kjo mund të shkaktojë shpërthim ose rrjedhje të lëngjeve ose gazrave të djegshëm.

Lidhur me temperaturat dhe lagështinë gjatë përdorimit dhe ruajtjes

- Mbajeni në një vend ku temperatura është ndërmjet -20°C (-4°F 50°C (122°F) (deri në 90% lagështi relative).
- Përdoreni në një vend ku temperatura është ndërmjet 0°C (32°F 45°C (113°F) (deri në 90% lagështi relative).
- Jeta e baterisë mund të jetë më e shkurtër në temperatura të larta ose të ulëta.
- Mos e ndërroni baterinë me një tip të gabuar, pasi kjo mund të jetë e rrezikshme (për shembull, në rastin e disa llojeve të baterive të litiumit);

2 Kufjet tuaja True Wireless



Udhëzues i shkurtër



Garancia botërore



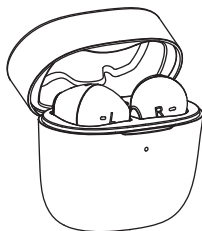
Fletëpalosje sigurie

Urime për blerjen tuaj dhe mirësevini në Philips! Për të përfituar plotësisht nga mbështetja që jep Philips, regjistroni produktin në www.philips.com/support.

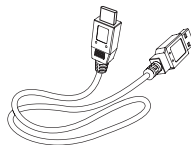
Me këto kufje Philips True Wireless, ju mund:

- të bëni telefonata të rehatshme pa lidhje me tel dhe me duar të lira;
- të dëgjoni dhe kontrolloni muzikë pa lidhje me tel;
- të kaloni mes telefonatave dhe muzikës.

Çfarë ka në kuti



Kufje Philips True Wireless
Philips TAT2236



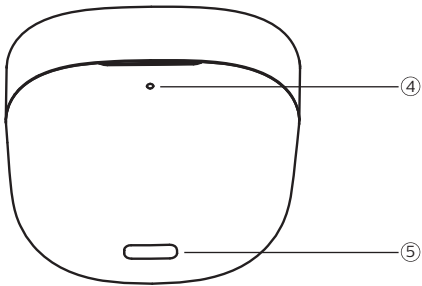
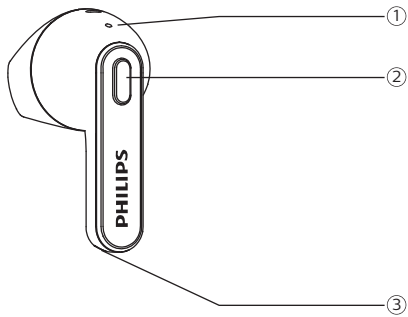
Kabllo karikimi USB-C
(vetëm për karikim)

Pajisje të tjera

Një telefon celular ose pajisje (si notebook, tabletë, adaptorë Bluetooth, aparate MP3 etj.) e cila ka Bluetooth dhe është e pajtueshme me kufjet (shiko "Të dhëna teknike" në faqen 10).

Përmbledhje për kufjet tuaja True wireless

L / R



- ① Drita treguese LED (kufje)
- ② Butoni multifunksional
- ③ Mikrofoni
- ④ Treguesi LED (kutia e karikimit)
- ⑤ Vendi i karikimit USB C

3 Fillimi

Karikimi i baterisë

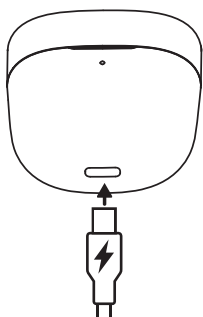
Shënim

- Para se t'i përdorni kufjet për herë të parë, vendosini kufjet në kutinë e karikimit dhe karikoni baterinë për 2 orë që bateria të ketë kapacitet dhe jetëgjatësi optimale.
- Përdorni vetëm kabllon origjinale USB-C karikimit për të shmangur dëmtimet.
- Mbaroni telefonatën para se të karikoni kufjet, pasi lidhja e kufjeve për karikim do t'i fikë ato.

Karikimi

Lidhni njërën anë të kabllit USB në kutinë e karikimit, dhe anën tjetër me energjinë.

- ↳ Kutia e karikimit fillon të karikohet.
- Procesi i verifikimit verifikohet me dritën LED panelin përpara.
- Kur kutia e karikimit është e karikuar plotësisht, drita fiket.

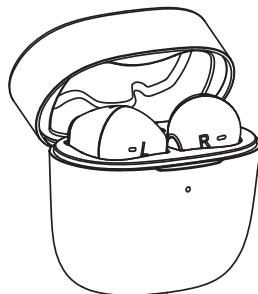


Këshillë

- Kutia e karikimit shërben si bateri rezervë portative për të karikuar kufjet. Kur kutia e karikimit është e karikuar plotësisht, ajo siguron 2 karikime të plota për kufjet.
- Normalisht, një karikim i plotë zgjat 2 orë (për kufjet ose për kutinë e karikimit) me kabllin USB.

Çiftojini kufjet me pajisjen me Bluetooth për herë të parë

- 1 Sigurohuni që kufjet janë të karikuara plotësisht dhe të fikura.
- 2 Hapeni kapakun e sipërm nga kutia e karikimit.



- ↳ Dritat LED në të dyja kufjet pulsojnë me radhë në ngjyrë të bardhë dhe blu.
 - ↳ Kufjet tani janë në modalitetin e çiftimit dhe janë gati për t'u çiftuar me një pajisje me Bluetooth (p.sh. një telefon celular)
- 3 Aktivizoni Bluetooth në pajisjen tuaj me Bluetooth.
 - 4 Çiftojini kufjet me pajisjen tuaj me Bluetooth. Shikoni manualin e përdorimit të pajisjes me Bluetooth.

Shënim

- Pasi t'i kenë ndezur, nëse kufjet nuk gjejnë dot asnjë prej pajisjeve me Bluetooth të lidhura më parë, ato kalojnë automatikisht në modalitetin e çiftimit.

Shembulli i mëposhtëm tregon si t'i çiftoni kufjet me pajisjen tuaj me Bluetooth.

- 1 Aktivizoni funksionin Bluetooth të pajisjeve tuaja me Bluetooth dhe zgjidhni **Philips TAT2236**.
- 2 Formoni fjalëkalimin e kufjeve "0000" (4 zero) nëse ju kërkohet. Për ato pajisje që kanë Bluetooth 3.0 ose më të lartë, nuk ka nevojë të vendosni një fjalëkalim.



Philips TAT2236

Një kufje (modaliteti Mono)

Nxirreni kufjen e djathtë ose të majtë nga kutia e karikimit për përdorim Mono. Kufja do të ndizet automatikisht. Nga kufja do të dëgjohet një zë "Power on".

Shënim

- Nxirreni kufjen e dytë nga kutia e karikimit dhe ato do të çiftohen automatikisht me njëra-tjetrën.

Çiftojini kufjet me një pajisje tjetër me Bluetooth

Nëse keni një pajisje tjetër me Bluetooth me të cilën doni t'i lidhni kufjet, sigurohuni që Bluetooth në çdo pajisje tjetër me të cilën është çiftuar ose lidhur më parë të jetë i fikur. Shtypeni dhe mbajeni shtypur për më shumë se 5 sekonda anën e majtë dhe anën e djathtë me kufjet të vendosura në veshë, dhe lëshojini kur të dëgjoni zërin Pairing.

Shënim

- Kufjet ruajnë 4 pajisje në memorie. Nëse përpiqeni të çiftoni me shumë se 4 pajisje, pajisja e çiftuar e para zëvendësohet me të fundit.

4 Përdorimi i kufjeve

Lidhini kufjet me pajisjen me Bluetooth

- 1 Aktivizoni Bluetooth në pajisjen tuaj me Bluetooth.
- 2 Hapeni kapakun e sipërm nga kutia e karikimit.
 - ↳ Drita LED pulson ngjyrë blu.
 - ↳ Kufjet do të kërkojnë pajisjen me Bluetooth me të cilën janë lidhur për herë të fundit dhe do të lidhen përsëri me të automatikisht. Nëse pajisja me të cilin jeni lidhur për herë të fundit nuk është e disponueshme, kufjet do të hyjnë në modalitetin e çiftimit.



Këshillë

- Kufjet mund të lidhen me më shumë se 1 pajisje njëkohësisht. Nëse keni dy pajisje të çiftuara me Bluetooth, aktivizoni vetëm Bluetooth në pajisjen me të cilën doni të lidheni.
- Nëse aktivizoni funksionin e pajisjes suaj me Bluetooth pasi të keni ndezur kufjet, duhet të shkoni në menunë e Bluetooth të pajisjes dhe t'i lidhni manualisht kufjet me pajisjen.



Shënim

- Nëse kufjet nuk lidhet me asnjë pajisje Bluetooth brenda 5 minutash, ato do të fiken automatikisht për të kursyer baterinë.
- Në disa pajisje me Bluetooth, lidhja mund të mos jetë automatike. Në këtë rast, duhet të shkoni në menunë Bluetooth të pajisjes dhe t'i lidhni manualisht kufjet me pajisjen me Bluetooth.

Ndezja/fikja

Detyra	Butoni multifunksional	Funksionimi
Ndizini kufjet		Hapni kapakun e kutisë së karikimit
Fikini kufjet		Vendosini kufjet përsëri në kutinë e karikimit dhe mbylleni kapakun

Kontrollimi i telefonatave dhe muzikës

Kontrolli i muzikës

Detyra	Butoni multifunksional	Funksionimi
Luani ose ndaloni muzikën	Kufja e majtë / djathtë	Një shtypje
Kapërce përpara	Kufja e majtë / djathtë	Tri shtypje
Ndrysho volumin +/-		Kontroll me anë të celularit

Kontrulli i telefonatës

Detyra	Butoni multifunksional	Funksionimi
Përgjigju	Kufja e majtë / djathtë	një shtypje
Mbyll telefonatën	Kufja e majtë / djathtë	Shtyp dhe mbaj shtypur
Ndryshoni telefonatën gjatë telefonatës 3-palëshe	Kufja e majtë / djathtë	tri shtypje

Statusi i treguesit LED

Statusi i kufjeve	Treguesi
Kufjet janë të lidhura me një pajisje me Bluetooth.	Drita LED pulson
Kufjet janë gati për çiftim	Drita LED blu dhe e bardhë pulson me radhë
Kufjet janë të ndezura por nuk janë të lidhura me një pajisje me Bluetooth	Drita LED e bardhë pulson çdo 1s (fiket automatikisht pas 3min)
Nivel i ulët i baterisë (kufje)	Drita LED blu pulson 2 herë çdo 5s
Bateria është e karikuar plotësisht (kutia e karikimit).	Drita LED do të fiket

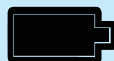
Niveli i baterisë së kasës së karikimit Treguesi



Portokalli



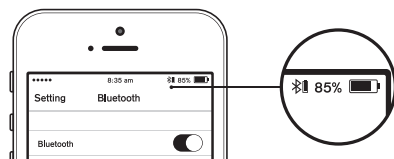
E bardhë



Drita LED fiket

Treguesi LED i baterisë në pajisjen me Bluetooth

Në pajisjen me Bluetooth shfaqet treguesi i baterisë pasi të jetë lidhur me kufjet (referojuni përdorimit të telefonit celular).



Asistenti me zë

Detyra	Butoni	Funksionimi
Aktivizo asistentin me zë (Siri/Google)	Kufja e majtë / djathtë	Mbajeni shtypur për 2 sekonda

5 Rivendosja e kufjeve

Nëse hasni ndonjë problem me lidhjen, mund të ndiqni procedurën e mëposhtme për të bërë rivendosjen e të dhënave të fabrikës në kufje.

- 1 Në pajisjen tuaj me Bluetooth, shkoni te menuja e Bluetooth dhe fshijeni **Philips TAT2236** nga lista e pajisjeve.
- 2 Çaktivizoni Bluetooth në pajisjen tuaj me Bluetooth.
- 3 Shtypni një herë në të dyja kufjet, dhe më pas mbajeni shtypur për 5 sekonda.
- 4 Pasi dritat LED blu të fillojnë të pulsojnë, kthejini kufjet në kutinë e karikimit dhe mbylleni kapakun.
- 5 Ndiqni hapat te "Përdorimi i kufjeve-Lidhja e kufjeve me pajisjen me Bluetooth."
- 6 Çiftojini kufjet me pajisjen me Bluetooth, zgjidhni **Philips TAT2236**.

6 Të dhëna teknike

- Koha e muzikës: 6 orë
- Koha e bisedës: 6 orë
- Koha në pritje: 200 orë
- Koha e karikimit: 2 orë
- Bateri Lithium-ion 50 mAh në secilën kufje. Bateri Lithium-ion 410 mAh në kutinë e karikimit
- Versioni i Bluetooth: 5.0
- Profilet e pajtueshme Bluetooth:
 - HSP (Profili i përdorimit pa duar – HFP)
 - A2DP (Profili i avancuar i shpërndarjes së audios)
 - AVRCP (Profili i kontrollit në distancë të audios dhe videos)
- Audio codec që mbështetet: SBC
- Rrezja e frekuencave: 2.402–2.480GHz
- Fuqia e transmetuesit: < 10 dBm
- Distanca e funksionimit: Deri në 10 metra
- Fije automatike e rrymës
- Portë USB-C për karikim
- Paralajmërim për bateri të ulët: disponohet

Shënim

- Specifikimet janë objekt ndryshimi pa njoftim.

7 Njoftim

Deklarata e konformitetit

Me anë të kësaj, MMD Hong Kong Holding Limited deklaron se ky produkt është në përputhje me kërkesat themelore dhe me dispozitat e tjera përkatëse të Direktivës 2014/53/EU. Mund ta gjeni deklaratën e konformitetit në www.p4c.philips.com.

Hedhja e produktit dhe e baterisë së vjetër



Produkti është projektuar dhe prodhuar me materiale dhe komponentë të cilësisë së lartë, të cilët mund të riciklohen dhe ripërdoren.



Ky simbol mbi produktin do të thotë se produkti mbulohet nga Direktiva Evropiane 2012/19/EU.

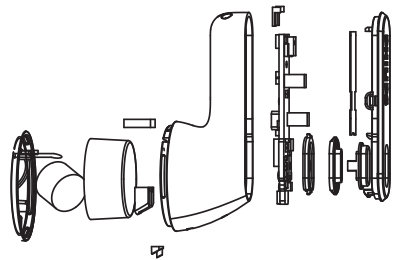


Ky simbol do të thotë se produkti përmban një bateri të karikueshme të mbuluar nga Direktiva Evropiane 2013/56/EU, e cila nuk mund të hidhet bashkë me mbetjet e zakonshme shtëpiake. Ju këshillojmë fort që ta çoni produktin në një pikë zyrtare grumbullimi ose në një qendër servisi Philips në mënyrë që bateria e karikueshme të hiqet nga një profesionist. Informohuni në lidhje me sistemin e veçantë lokal për grumbullimin e produkteve elektrike dhe elektronike dhe të baterive të karikueshme. Ndiqni rregullat lokale dhe asnjëherë mos e hidhni produktin dhe bateritë e karikueshme bashkë me mbetjet e zakonshme shtëpiake. Hedhja e duhur e produkteve të vjetra dhe baterive të karikueshme ndihmon në parandalimin e pasojave negative ndaj mjedisit dhe shëndetit të njeriut.

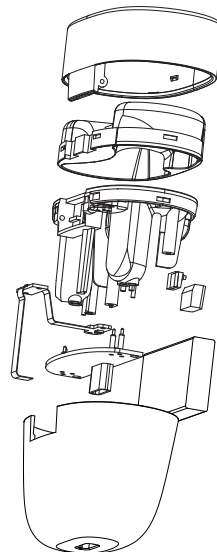
Heqja e baterisë së brendshme

Nëse në vendin tuaj nuk ka sistem grumbullimi/riciklimi për produkte elektronike, mund ta mbronni mjedisin duke e hequr dhe ricikluar baterinë para se t'i hidhni kufjet.

- Sigurohuni që kufjet të jenë të shkëputura nga kutia e karikimit para se të hiqni baterinë.



- Sigurohuni që kutia e karikimit të jetë e shkëputur nga kabli USB i karikimit para se të hiqni baterinë.



Pajtueshmëria me EMF

Ky produkt përputhet me të gjitha standardet dhe rregulloret përkatëse në lidhje me ekspozimin ndaj fushave elektromagnetike.

Informacione mjedisore

Të gjitha paketimet e panevojshme janë hequr. Jemi përpjekur ta bëjmë paketimin të lehtë për t'u ndarë në tre materiale: karton (kutia), shkumë polisteroli (amortizatori) dhe polietilen (qeset, fleta e shkumës mbrojtëse.) Sistemi përbëhet nga materiale që mund të riciklohen dhe ripërdoren nëse çmontohen nga një kompani e specializuar. Ju lutemi të respektoni rregulloret vendëse në lidhje me hedhjen e materialeve të paketimit, baterive të konsumuara dhe pajisjeve të vjetra.

Njoftimi për pajtueshmërinë

Pajisja përputhet me rregullat FCC, pika 15. Përdorimi u nënshtrohet dy kushteve të mëposhtme:

1. Kjo pajisje nuk duhet të shkaktojë interferencë të dëmshme, dhe
2. Kjo pajisje duhet të pranojë çdo interferencë të marrë, duke përfshirë interferencën që mund të shkaktojë përdorim të padëshiruar.

Rregullat FCC

Kjo pajisje është testuar dhe është gjetur se u përmbahet limiteve për një pajisje dixhitale të Klasës B, sipas pikës 15 të rregullave FCC. Këto limite janë caktuar për të siguruar mbrojtje të arsyeshme ndaj interferencave të dëmshme në një ambient rezidencial. Kjo pajisje gjeneron, përdor dhe mund të rrezatojë energji të frekuencës radio

dhe, nëse nuk është instaluar dhe përdorur në përputhje me manualin e udhëzimeve, mund të shkaktojë interferencë të dëmshme ndaj komunikimeve radio. Sidoqoftë, nuk ka garanci që interferenca nuk do të ndodhë në një instalim të caktuar. Nëse kjo pajisje shkakton interferencë të dëmshme ndaj sinjalit të radios ose televizionit, gjë e cila mund të përcaktohet duke e ndezur dhe fikur pajisjen, përdoruesi inkurajohet që të përpiqet ta ndreqë interferencën nëpërmjet një ose më shumë prej masave të mëposhtme:

- Ndryshoni orientimin ose lëvizeni antenën.
- Largojeni pajisjen nga marrësi
- Lidhjeni pajisjen në një prizë në një qark të ndryshëm nga ai me të cilin është lidhur marrësi.
- Konsultohuni me shitësin ose me një teknik radiosh/televizorësh me përvojë për ndihmë.

Deklarata e FCC për ekspozimin ndaj rrezatimit:

Pajisja përputhet me kufijtë e FCC për ekspozimin ndaj rrezatimit të parashikuar për mjediset e pakontrolluara.

Ky transmetues nuk mund të vendoset ose përdoret së bashku me një antenë ose transmetues tjetër.

Kujdes: Përdoruesit i tërhiqet vëmendja se ndryshimet ose modifikimet e pamiratuara shprehimisht nga pala përgjegjëse për pajtueshmërinë mund ta bëjë të pavlefshëm autoritetin e përdoruesit për ta përdorur pajisjen.

Kanada:

Kjo pajisje përmban transmetues/marrës pa licencë që përputhen me RSS-në pa licencë të Kanadasë për inovacionin, shkencën dhe zhvillimin ekonomik. Përdorimi u nënshtrohet dy kushteve të mëposhtme: (1)Kjo pajisje nuk mund të shkaktojë interferenca. (2)Kjo pajisje duhet të pranojë çfarëdo interference, duke përfshirë interferencat që mund të shkaktojnë punim të padëshiruar të pajisjes.

CAN ICES-3(B)/NMB-3(B)

Deklarata IC për ekspozimin ndaj rrezatimit:

Pajisja përputhet me kufijtë Kanadasë për ekspozimin ndaj rrezatimit, që janë përcaktuar për mjediset e pakontrolluara.

Ky transmetues nuk mund të vendoset ose përdoret së bashku me një antenë ose transmetues tjetër.

8 Markat tregtare

Bluetooth

Fjala e markës dhe logot e Bluetooth® janë marka të regjistruara tregtare të zotëruara nga Bluetooth SIG, Inc. dhe çdo përdorim i këtyre markave nga MMD Hong Kong Holding Limited bëhet me licencë. Markat e tjera tregtare dhe emrat e tjerë tregtarë u përkasin pronarëve të tyre përkatës.

Siri

Siri është një markë tregtare e Apple Inc., e regjistruar në SHBA dhe në vende të tjera.

Google

Google dhe Google Play janë marka tregtare të Google LLC.

9 Pyetje të bëra shpesh

Kufjet e mia me Bluetooth nuk ndizen.

Niveli i baterisë është i ulët. Karikoni kufjet.

Nuk i çifttoj dot kufjet e mia me Bluetooth me pajisjen time me Bluetooth.

Bluetooth është çaktivizuar. Aktivizoni Bluetooth në pajisjen tuaj me Bluetooth dhe ndizeni pajisjen me Bluetooth para se të ndizni kufjet.

Çiftimi nuk punon.

- Vendosini të dyja kufjet në kutinë e karikimit.
- Sigurohuni që të keni çaktivizuar Bluetooth të çdo pajisjeje tjetër me Bluetooth me të cilën jeni lidhur më përpara.
- Në pajisjen tuaj me Bluetooth, fshini "Philips TAT2236" nga lista e Bluetooth.
- Çiftoni kufjet (shikoni "Çiftimi i kufjeve me pajisjen Bluetooth për herë të parë" në faqen 5).

Pajisja me Bluetooth nuk i gjen dot kufjet.

- Kufjet mund të jenë lidhur me një pajisje që janë çiftuar më parë. Fikeni pajisjen e lidhur ose largojini jashtë rrezes.
- Çiftimi mund të jetë rivendosur ose kufjet janë çiftuar më parë me një pajisje tjetër. Çiftoni sërish kufjet me pajisjen Bluetooth siç përshkruhet në manualin e përdorimit. (shiko "Çiftimi i kufjeve me pajisjet me Bluetooth për herë të parë" në faqen 5).

Kufjet e mia me Bluetooth janë të lidhura me një telefon celular me Bluetooth stereo, por muzika luhet vetëm në boksën e telefonit celular. Shikoni manualin e përdorimit të telefonit celular. Zgjidhni të dëgjoni muzikë nëpërmjet kufjeve.

Cilësia e audios është e dobët dhe mund të dëgjohet zhurmë e çjerrë.

- Pajisja me Bluetooth është jashtë rrezes. Reduktoni distancën midis kufjeve dhe pajisjeve Bluetooth, ose hiqni pengesat midis tyre.
- Karikoni kufjet.

Cilësia e audios është e dobët kur transmetimi nga celulari është shumë i ngadaltë, ose transmetimi audio nuk punon fare.

Sigurohuni që telefoni celular mbështet jo vetëm (mono) HSP/HFP, por mbështet edhe A2DP dhe është i pajtueshëm me BT4.0x (ose më i lartë) (shiko "Të dhëna teknike" në faqen 10).



Philips dhe Philips Shield Emblem janë marka të tregtare të regjistruara të Koninklijke Philips N.V. dhe përdoren me licencë. Ky produkt është prodhuar dhe shitet nën përgjegjësinë e MMD Hong Kong Holding Limited ose të një prej filialeve të tij, dhe MMD Hong Kong Holding Limited është garantuesi në lidhje me këtë produkt.

