

Register your product and get support at

www.philips.com/welcome

CSS9211



User manual

Benutzerhandbuch

Mode d'emploi

Brukerhåndbok

Manual del usuario

Användarhandbok

Εγχειρίδιο χρήσης

Felhasználói kézikönyv

Manual de utilizare

Brugervejledning

Gebruiksaanwijzing

Manuale utente

Manual do utilizador

Käyttöopas

Kullanım kılavuzu

Průručka pro uživatele

Instrukcja obsługi

Průručka uživateľa

PHILIPS

Obsah

1	Nápověda a podpora	2
	Nejčastější dotazy	2
	Kontaktování společnosti Philips	2

2	Oznámení	2
	Prohlášení o shodě	2
	Hlavní pojistka	2
	Ochranné známky	3

3	Důležité informace	3
	Bezpečnost	3
	Péče o výrobek	4
	Péče o životní prostředí	4

4	Přístroj SoundHub	5
	Hlavní jednotka	5
	Subwoofer	5
	Dálkový ovladač	5

5	Připojení přístroje SoundHub	6
	Reproduktory	6
	Konektory	7
	Připojení zvuku z televizoru a jiných zařízení	8
	Poslech připojeného zařízení	9

6	Používání přístroje SoundHub	9
	Zvolte zvuk	9
	přehrávač MP3	10

7	Změna nastavení	11
	Možnosti a nastavení nabídky nastavení	11
	Použití továrních nastavení	12

8	Specifikace výrobku	12
----------	----------------------------	-----------

9	Řešení problémů	13
----------	------------------------	-----------

10	Rejstřík	14
-----------	-----------------	-----------

1 Návod a podpora

Nejčastější dotazy

Pokud se vám nedaří vyřešit nějaký problém, přečtěte si informace v části nejčastějších dotazů (FAQ) pro tento přístroj SoundBar na webových stránkách www.philips.com/support. Jestliže přesto budete potřebovat další návod, obraťte se na středisko péče o zákazníky společnosti Philips ve vaší zemi.



Varování

- Nepokoušejte se přístroj SoundBar sami opravovat. Mohlo by dojít k vážnému zranění, neopravitelnému poškození přístroje SoundBar nebo zneplatnění záruky.

Kontaktování společnosti Philips

Jestliže se obrátíte na společnost Philips, budete požádáni o číslo modelu a sériové číslo vašeho výrobku. Číslo modelu a sériové číslo se nacházejí na spodní straně výrobku. Než se obrátíte na společnost Philips, poznamenejte si tato čísla:

Číslo modelu _____

Sériové číslo _____

2 Oznámení

Tato část obsahuje informace o právech a upozornění na ochranné známky.

Prohlášení o shodě



Výrobek vyhovuje zásadním požadavkům a dalším příslušným ustanovením směrnice 2006/95/ES (Nízké napětí) a 2004/108/ES (EMC).

Hlavní pojistka

Tato informace se vztahuje pouze na výrobky s britskou síťovou zástrčkou.

Tento výrobek je vybaven schválenou lisovanou zástrčkou. Při výměně použijte pojistku:

- s hodnotami uvedenými na zástrčce,
- se značkou BS 1362 a
- ASTA.

Nejste-li si jisti, jaký typ pojistky použít, obraťte se na prodejce.

Upozornění: Podle směrnice EMC (2004/108/EC) nesmí dojít k oddělení zástrčky od síťové šňůry.

Ochranné známky



Vyrobeno v licenci na základě amerických patentů č. 5 956 674, 5 974 380, 6 487 535 a dalších amerických a celosvětových patentů registrovaných nebo čekajících na vyřízení. DTS, symbol a společně použité DTS a symbol jsou registrované ochranné známky. DTS Digital Surround a loga DTS jsou ochranné známky společnosti DTS, Inc. Výrobek obsahuje software. © DTS, Inc. Všechna práva vyhrazena.



Vyrobeno s licencí od společnosti Dolby Laboratories. Dolby a symbol dvojitého D jsou ochranné známky společnosti Dolby Laboratories.

Regionální upozornění

Vystraha! Tento přístroj pracuje s laserovým paprskem. Při nesprávné manipulaci s přístrojem (v rozporu s tímto návodem) může dojít k nebezpečnému ozáření. Proto přístroj za chodu neotevírejte ani nesnímejte jeho kryty. Jakoukoli opravu vždy svěťte specializovanému servisu. Nebezpečí! Při sejmutí krytů a odjištění bezpečnostních spínačů hrozí nebezpečí neviditelného laserového záření!

Chraňte se před přímým zásahem laserového paprsku.

Záruka: Pokud byste z jakéhokoli důvodu přístroj demontovali, vždy nejdříve vytáhněte síťovou zástrčku.

Přístroj chraňte před jakoukoli vlhkostí i před kapkami vody.

3 Důležité informace

Před použitím přístroje SoundHub si pečlivě přečtěte všechny pokyny a ujistěte se, že jim rozumíte. Pokud v důsledku neuposlechnutí těchto pokynů dojde k poškození přístroje, záruka na přístroj zanikne.

Bezpečnost

Nebezpečí požáru nebo úrazu elektrickým proudem!

- Výrobek ani jeho příslušenství nikdy nevystavuje dešti ani jinému působení vody. Do blízkosti výrobku nikdy neumíst'ujte nádoby s vodou, například vázy. Pokud se tekutiny rozlijí na výrobek nebo do něj, ihned jej odpojte od síťové zásuvky. Obrat'te se na středisko péče o zákazníky společnosti Philips a nechte výrobek před dalším užíváním zkontrolovat.
- Nikdy neumíst'ujte výrobek ani jeho příslušenství do blízkosti otevřeného ohně nebo jiných zdrojů tepla ani na přímé sluneční světlo.
- Nikdy nevkládejte žádné předměty do ventilačních nebo jiných otvorů na výrobku.
- Pokud je jako odpojovací zařízení použito síťové napájení nebo sduřovač, mělo by být odpojovací zařízení připraveno k použití.
- Před bouřkou odpojte výrobek od síťové zásuvky.
- Při odpojování napájecího kabelu vždy tahejte za zástrčku, nikdy za kabel.

Nebezpečí zkratu nebo požáru!

- Před připojením výrobku k síťové zásuvce ověřte, že její napětí se shoduje s údajem na zadní nebo spodní straně výrobku. Výrobek nikdy nepřipojujte k síťové zásuvce s jiným napětím.

Nebezpečí zranění nebo poškození přístroje SoundHub

- Pro výrobky, které lze připevnit na stěnu, použijte pouze dodaný držák na stěnu. Držák připevněte na stěnu, která udrží celkovou hmotnost výrobku a držáku na stěnu. Společnost Koninklijke Philips Electronics N.V. nenes žádnou odpovědnost za nesprávnou montáž na zeď, která bude příčinou nehody nebo zranění.
- Nepokládejte výrobek ani žádné jiné předměty na síťové šňůry nebo na jiné elektrické zařízení.
- Při převozu výrobku při teplotě nižší než 5 °C jej před připojením k síťové zásuvce rozbalte a počkejte, dokud se jeho teplota nevyrovná teplotě v místnosti.
- Části výrobku mohou být vyrobeny ze skla. Zacházejte s ním opatrně, předejdete tak zranění nebo poškození.

Nebezpečí přehřátí!

- Nikdy výrobek neumísťujte do uzavřených prostorů. Po všech stranách výrobku ponechte vždy volný prostor nejméně 10 cm (z důvodu zajištění proudění vzduchu). Zajistěte, aby nedošlo k zakrytí ventilačních otvorů na výrobku závěsy nebo jinými předměty.

Nebezpečí kontaminace!

- Nekombinujte různé baterie (staré a nové nebo uhlíkové a alkalické apod.).
- Pokud jsou baterie vybité nebo pokud nebudete dálkový ovladač delší dobu používat, vyjměte je.
- Baterie obsahují chemikálie, proto by se měly likvidovat odpovídajícím způsobem.

Nebezpečí spolknutí baterií!

- Produkt či dálkové ovládání mohou obsahovat knoflíkovou baterii, která by mohla být spolknuta. Uchovávejte baterii vždy mimo dosah malých dětí!

Péče o výrobek

K čištění výrobku používejte pouze utěrku z mikrovláken.

Péče o životní prostředí



Výrobek je navržen a vyroben z vysoce kvalitního materiálu a součástí, které lze recyklovat a znovu používat.



Pokud je výrobek označen tímto symbolem přeškrtnutého kontejneru, znamená to, že podléhá směrnici EU 2002/96/ES. Zjistíte si informace o místním systému sběru tříděného odpadu elektrických a elektronických výrobků. Postupujte podle místních nařízeních a nelikvidujte staré výrobky spolu s běžným komunálním odpadem.

Správnou likvidací starého výrobku pomůžete předejít možným negativním dopadům na životní prostředí a zdraví lidí.



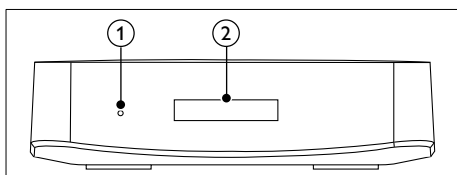
Výrobek obsahuje baterie podléhající směrnici EU 2006/66/ES, které nelze odkládat do běžného komunálního odpadu.

Informujte se o místních pravidlech sběru tříděného odpadu baterií, protože správnou likvidací starého výrobku pomůžete předejít možným negativním dopadům na životní prostředí a zdraví lidí.

4 Přístroj SoundHub

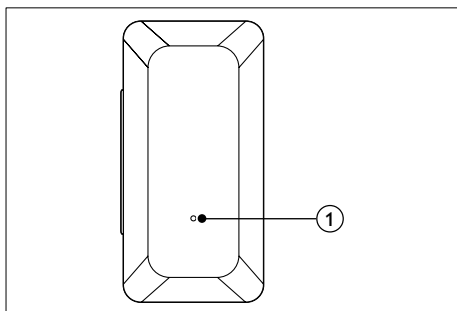
Gratulujeme k nákupu a vítáme vás mezi uživateli výrobků společnosti Philips! Pokud chcete využít všechny výhody podpory nabízené společností Philips, zaregistrujte svůj přístroj SoundHub na adrese www.philips.com/welcome.

Hlavní jednotka



- 1 Indikátor pohotovostního režimu
- 2 Panel displeje

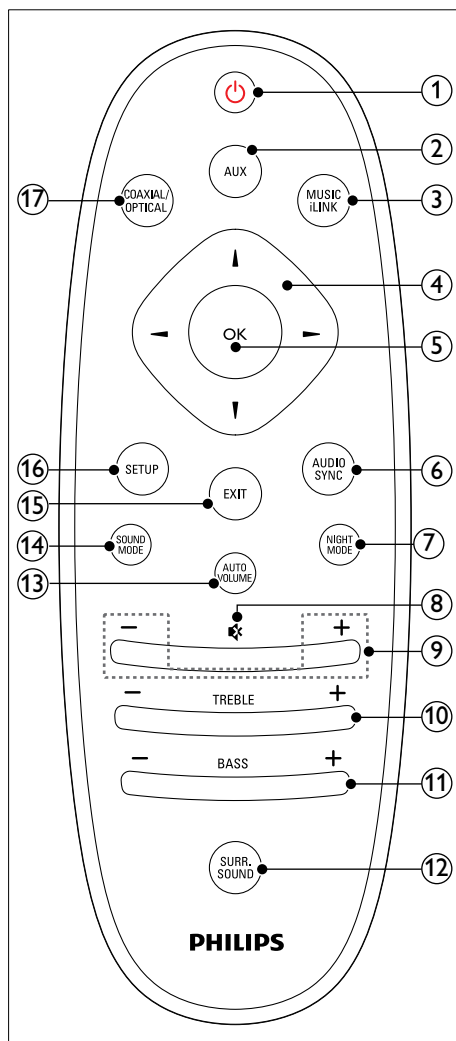
Subwoofer



- 1 Kontrolka LED

- Pokud je přístroj SoundHub v pohotovostním režimu, svítí **Kontrolka LED** červeně.
- Pokud je přístroj SoundHub zapnutý, svítí **Kontrolka LED** bíle.

Dálkový ovladač



- 1 **⏻ (Pohotovostní režim – zapnuto)**
Zapnutí přístroje SoundHub nebo přepnutí do pohotovostního režimu.
- 2 **AUX**
Přepnutí zdroje zvuku na připojení AUX.

- ③ **MUSIC iLINK**
Přepnutí zdroje zvuku na připojení MUSIC iLINK.
- ④ **Navigační tlačítka (◀/▶/▲/▼)**
Procházení nabídkami.
- ⑤ **OK**
Potvrzení zadání nebo výběru.
- ⑥ **AUDIO SYNC**
Změna zpoždění zvuku.
- ⑦ **NIGHT MODE**
Zapnutí nebo vypnutí nočního režimu.
- ⑧ **⌘ (Ztlumit)**
Úplné ztlumení nebo obnovení zvuku.
- ⑨ **+/- (Hlasitost)**
Zvýšení nebo snížení hlasitosti.
- ⑩ **TREBLE +/-**
Zvýšení nebo snížení výšek.
- ⑪ **BASS +/-**
Zvýšení nebo snížení hloubek.
- ⑫ **SURR. SOUND**
Přepnutí na automatický, stereo nebo 360stupňový prostorový zvuk.
- ⑬ **AUTO VOLUME**
Zapnutí nebo vypnutí automatické hlasitosti.
- ⑭ **SOUND MODE**
Výběr režimu zvuku.
- ⑮ **EXIT**
Ukončení nabídky.
- ⑯ **SETUP**
Přístup do nabídky nastavení.
- ⑰ **COAXIAL/OPTICAL**
Přepnutí zdroje zvuku na připojení koaxiálním nebo optickým kabelem.

5 Připojení přístroje SoundHub

Tato část popisuje připojení přístroje SoundHub k televizoru a k dalším zařízením. Informace o základním připojení přístroje SoundHub a příslušenství najdete ve Stručném návodu k rychlému použití. Komplexní interaktivní nápovědu naleznete na webových stránkách www.connectivityguide.phillips.com.



Poznámka

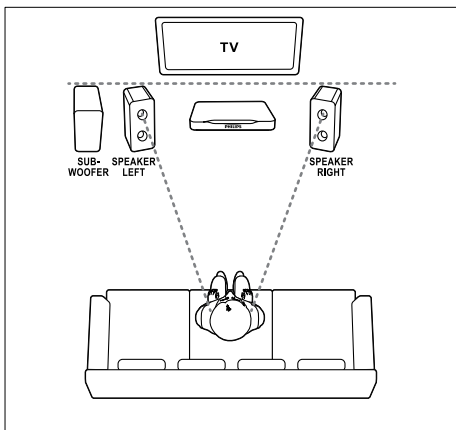
- Identifikační údaje a hodnoty napájení najdete na typovém štítku na zadní nebo spodní straně výrobku.
- Před provedením nebo změnou libovolného připojení zkontrolujte, zda jsou všechna zařízení odpojena od síťové zásuvky.

Reproduktory

Chcete-li dosáhnout co nejlepšího prostorového zvuku, správně umístíte, připojíte a nastavíte reproduktory.

umístění

Umístění reproduktorů hraje při vytváření efektu prostorového zvuku zásadní roli. Nejlepších výsledků dosáhnete při umístění reproduktorů a subwooferu podle následujícího obrázku.



Poznámka

- Prostorový zvuk ovlivňují různé faktory jako je tvar a velikost místnosti, typ stěn a stropu, okna a reflexní povrchy a akustické vlastnosti reproduktorů.

Řiďte se těmito obecnými pokyny a nastavte subwoofer.

- 1** Vsedě:
Toto je střed poslechové oblasti.
- Reproduktory **SPEAKER LEFT** (levý reproduktor) a **SPEAKER RIGHT** (pravý reproduktor):
Levý a pravý reproduktor umístěte dopředu do stejné vzdálenosti od hlavní jednotky do oblouku tak, aby byly oba dva reproduktory ve stejné vzdálenosti od sedícího posluchače. Nejlepšího efektu dosáhnete nasměrováním reproduktorů k posluchači a umístění přibližně do úrovně uší (sedícího posluchače).
- 3 SUBWOOFER** (subwoofer):
Subwoofer umístěte nejméně jeden metr vlevo nebo vpravo od televizoru. Ponechte alespoň desetcentimetrový prostor ode zdi.

Připojení

Připojte reproduktory a subwoofer k přístroji SoundHub podle popisu ve Stručném návodu k rychlému použití.

Nastavení

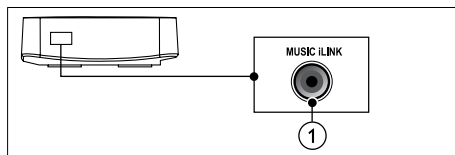
Pomocí nabídky nastavení nastavte subwoofer:

- 1** Opakovaně stiskněte tlačítko **SETUP** a vyberte volbu **SUBW VOL** na panelu displeje (viz 'Možnosti a nastavení nabídky nastavení' na straně 11).
- 2** Stiskněte tlačítko **OK**.
- 3** Pomocí tlačítek **Navigační tlačítka** (**▲ / ▼**) upravte hlasitost.
- 4** Stisknutím tlačítka **OK** volbu potvrďte.
- 5** Stisknutím tlačítka **EXIT** nabídku ukončte.

Konektory

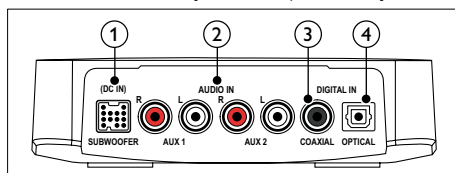
Připojte k přístroji SoundHub další zařízení.

Pravá strana



- 1 MUSIC iLINK**
Vstup zvuku z přehrávače MP3.

Zadní konektory hlavní jednotky

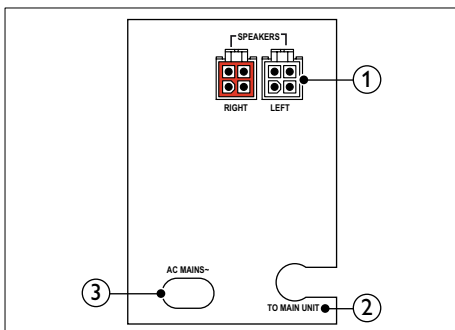


- 1 SUBWOOFER**
Připojení k dodávanému subwooferu.
- 2 AUDIO IN-AUX 1/AUX 2**
Připojení k analogovému výstupu zvuku na televizoru nebo analogovém zařízení.
- 3 DIGITAL IN-COAXIAL**
Připojení ke koaxiálnímu výstupu zvuku na televizoru nebo digitálním zařízení.

4 DIGITAL IN-OPTICAL

Připojení k optickému výstupu zvuku na televizoru nebo digitálním zařízení.

Zadní konektory subwooferu



1 SPEAKERS-RIGHT/LEFT

Připojení k dodávaným reproduktorům.

2 TO MAIN UNIT

Připojení k hlavní jednotce.

3 AC MAINS~

Připojení k napájení.

Připojení zvuku z televizoru a jiných zařízení

Prostřednictvím přístroje SoundHub můžete přehrávat zvuk z televizoru nebo jiných zařízení. Použijte nejkvalitnější typ připojení, jaký tyto přístroje umožňují.

Poznámka

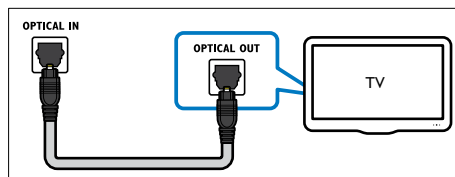
- Připojení zvuku uvedená v této příručce jsou uváděna pouze jako doporučení. Můžete také použít jiné typy připojení.

Možnost 1: Připojení zvuku pomocí digitálního optického kabelu

Zvuk nejvyšší kvality

Pomocí optického kabelu propojte konektor **OPTICAL** přístroje SoundHub s konektorem **OPTICAL OUT** druhého zařízení.

Digitální optický konektor může být označen jako **SPDIF**, **SPDIF OUT** nebo **OPTICAL**.

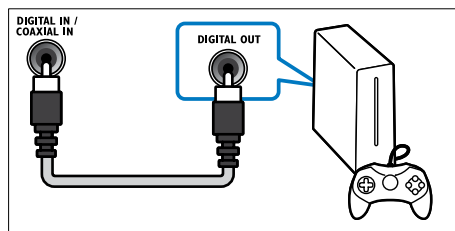


Možnost 2: Připojení zvuku pomocí digitálního koaxiálního kabelu

Zvuk dobré kvality

Pomocí koaxiálního kabelu propojte konektor **COAXIAL** přístroje SoundHub s konektorem **COAXIAL/DIGITAL OUT** druhého zařízení.

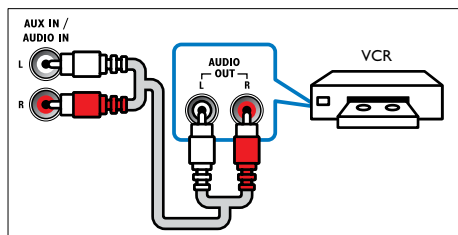
Digitální koaxiální konektor může být označen jako **DIGITAL AUDIO OUT**.



Možnost 3: Připojení zvuku pomocí analogových audiokabelů

Zvuk základní kvality

Analogovým kabelem propojte konektory **AUX** přístroje SoundHub a audio konektory druhého zařízení.



Poslech připojeného zařízení

Před samotným poslechem je nejprve nutné vybrat zdroj zvuku.

Stisknutím tlačítka **AUX**, **COAXIAL/OPTICAL** nebo **MUSIC iLINK** na dálkovém ovladači procházejte nabídku a vyberte zdroj zvuku podle následující tabulky.

Tlačítko zdroje	Text nabídky	Zdroj zvuku
AUX	AUX1 nebo AUX2	Vstup AUX
COAXIAL/OPTICAL	COAX IN nebo OPTI IN	Koaxiální nebo optický vstup
MUSIC iLINK	I-LINK	Vstup MP3

6 Používání přístroje SoundHub

V této části je popsáno používání přístroje SoundHub k přehrávání zvuku z připojených zařízení.

Dříve než začnete

- Proveďte potřebná připojení popsaná ve Stručném návodu k rychlému použití a uživatelském manuálu.
- Přepněte přístroj SoundHub na správný zdroj z jiného zařízení.

Zvolte zvuk

Tato část popisuje volbu ideálního zvuku pro určitý typ obrazu nebo hudby.

Zvukový režim

Výběr předdefinovaných režimů zvuku pro určité typy obrazu nebo hudby.

Opakovaně stiskněte tlačítko **SOUND MODE** a během tří sekund vyberte na panelu displeje nastavení zvuku:

- **AUTO**: Podle datového toku zvuku automaticky vyberte **MOVIE** nebo **MUSIC**.
- **MOVIE**: Vychutnejte si filmový zvukový zážitek, speciálně vylepšený pro filmy.
- **MUSIC**: Znovu vytvořte prostředí, ve kterém byla vaše hudba nahrána, např. studio nebo koncert.
- **NEWS**: Díky optimalizovanému přenosu řeči a hlasů uslyšíte každé slovo.
- **GAMING**: Vychutnejte si zvuky počítačových her; ideální pro akční videohry a hlasité pasáže.
- **ORIGINAL**: Vychutnejte si pomocí přidanych zvukových efektů původní zvuk filmů a hudby.

Automatická hlasitost

Automatickou hlasitost aktivujete, chcete-li při přepínání na jiný zdroj zachovat stálou hlasitost. Opakovaně stiskněte tlačítko **AUTO VOLUME** a během tří sekund vyberte na panelu displeje požadované nastavení:

- **ON:** Zapnutí automatické hlasitosti.
- **OFF:** Vypnutí automatické hlasitosti.

Noční režim

Pokud chcete poslouchat potichu, snižte úroveň hlasitých zvuků při přehrávání disků. Noční režim je dostupný pouze u disků DVD a Blu-ray se zvukem Dolby.

Opakovaně stiskněte tlačítko **NIGHT MODE** a během tří sekund vyberte na panelu displeje požadované nastavení:

- **ON:** Zapnutí nočního režimu.
- **OFF:** Vypnutí nočního režimu.

Poznámka

- Pokud je automatická hlasitost nastavena na **ON**, noční režim nelze zapnout.

Synchronizace obrazu a zvuku

Pokud zvuk není synchronní s obrazem, lze nastavit zpoždění zvuku tak, aby zvuk obrazu odpovídal.

- 1 Stiskněte tlačítko **AUDIO SYNC**.
- 2 Během dvou vteřin stiskněte tlačítko **Navigační tlačítka** (▲ / ▼) a změňte zpoždění zobrazené na panelu displeje.
- 3 Chcete-li funkci ukončit, stiskněte znovu tlačítko **AUDIO SYNC**.

Režim prostorového zvuku

Pomocí různých režimů prostorového zvuku získáte vtahující zvukový zážitek. Opakovaně stiskněte tlačítko **SURR. SOUND** a během tří sekund vyberte na panelu displeje požadované nastavení:

- **AUTO:** Prostorový zvuk založený na datovém toku zvuku.
- **STEREO:** Dvoukanálový stereofonní zvuk. Ideální pro poslech hudby.
- **360SOUND:** Prostorový zvuk poskytující nejlepší filmový zážitek.

Poznámka

- Když přehráváte zdroj se zvukem DTS, na panelu displeje se na dvě vteřiny zobrazí nápis **DTS**.
- Když přehráváte zdroj se zvukem Dolby, na panelu displeje se na dvě vteřiny zobrazí nápis **DOLBY D**.

ekvalizér

Změňte nastavení vysokých (výšky) a nízkých frekvencí (basy) přístroje SoundHub. Stisknutím tlačítka **TREBLE +/-** nebo **BASS +/-** během tří sekund změňte frekvenci zobrazenou na panelu displeje.

přehrávač MP3

Po připojení přehrávače MP3 můžete přehrávat své zvukové soubory nebo hudbu.

Co je potřeba

- Přehrávač MP3.
- 3,5mm stereofonní audiokabel.

Přehrávání hudby

- 1 Připojte přehrávač MP3 k přístroji SoundHub podle popisu ve Stručném návodu k rychlému použití.
- 2 Stiskněte tlačítko **MUSIC iLINK**.
↳ Na panelu displeje se zobrazí zpráva **i-LINK**.
- 3 Pomocí tlačítek na přehrávači MP3 vyberte požadované zvukové soubory nebo hudbu a spusťte jejich přehrávání.

7 Změna nastavení

Tato část popisuje změnu nastavení přístroje SoundHub.

! Výstraha

- Nastavení jsou již konfigurovaná na optimální hodnotu. Nemáte-li důvod ke změně nastavení, doporučujeme ponechat výchozí hodnotu.

Možnosti a nastavení nabídky nastavení

Možnost nabídky nastavení	Nastavení možnosti
SUBWVOL	+5, +4, +3, ..., 0, ..., -3, -4, -5
DISPLAY	BRIGHT DIM 1 DIM 2
SLEEP	OFF, 15 MIN, 30 MIN, 45 MIN, 60 MIN
VERSION	
RESET DEFAULT SETTINGS	

Možnosti nabídky nastavení

- Opakovaným stisknutím tlačítka **SETUP** lze na panelu displeje cyklicky procházet různými možnostmi. (viz 'Možnosti a nastavení nabídky nastavení' na straně 11)
- Vyberte možnost a stiskněte tlačítko **OK**.
- Pomocí tlačítek **Navigační tlačítka** (▲ / ▼) vyberte pro tuto položku nastavení a poté stiskněte tlačítko **OK**.

☰ Poznámka

- Pokud během deseti sekund nestisknete žádné tlačítko, dojde k automatickému ukončení nabídky.
- Chcete-li nabídku opustit, stiskněte tlačítko **EXIT**.
- RESET DEFAULT SETTINGS** jsou k dispozici na dobu čtyřiceti sekund po zapnutí přístroje SoundHub.

Panel displeje

Změna jasu panelu displeje přístroje SoundHub.

- Opakovaně stiskněte tlačítko **SETUP** a vyberte volbu **DISPLAY** na panelu displeje (viz 'Možnosti a nastavení nabídky nastavení' na straně 11).
- Stiskněte tlačítko **OK**.
- Pomocí tlačítek **Navigační tlačítka** (▲ / ▼) vyberte možnost **BRIGHT**, **DIM 1** nebo **DIM 2** a poté stiskněte tlačítko **OK**.

Automatické vypnutí

Nastavení časovačů pro přepnutí přístroje SoundHub do pohotovostního režimu po uplynutí nastavené doby.

- Opakovaně stiskněte tlačítko **SETUP** a vyberte volbu **SLEEP** na panelu displeje (viz 'Možnosti a nastavení nabídky nastavení' na straně 11).
- Stiskněte tlačítko **OK**.
- Stisknutím tlačítek **Navigační tlačítka** (▲ / ▼) nastavte na panelu displeje čas spánku.
↳ Časovač lze nastavit až na 60 minut.
Pokud je časovač nastaven na hodnotu **OFF**, není aktivní.

☰ Poznámka

- Pokud přístroj SoundHub přepnete do pohotovostního režimu, nastavený čas spánku se zruší.

Použití továrních nastavení

Přístroj SoundHub můžete resetovat na výchozí nastavení naprogramovaná z výroby.

- 1 Opakovaným stisknutím tlačítka **SETUP** vyberte na panelu displeje možnost **RESET DEFAULT SETTINGS (OBNOVIT VÝCHOZÍ NASTAVENÍ)**.
- 2 Stiskněte tlačítko **OK**.
↳ Na panelu displeje se zobrazí zpráva **TO RESET PRESS OK**.
- 3 Stiskněte znovu tlačítko **OK**.
↳ Po obnovení výchozích nastavení se na panelu displeje zobrazí zpráva **RESET OK** a přístroj SoundHub se automaticky vypne a restartuje.

8 Specifikace výrobku

Poznámka

- Specifikace a návrh podléhají změnám bez předchozího upozornění.

Zesilovač

- Celkový výstupní výkon:
 - Evropa a Asie: 400 W RMS (celkové harmonické zkreslení (THD) 30 %)
 - Latinská Amerika: 320 W RMS (celkové harmonické zkreslení (THD) 10 %)
- Kmitočtová charakteristika: 20 Hz–20 kHz / ± 3 dB
- Odstup signál/šum: >65 dB (CCIR) / (posouzení A)
- Vstupní citlivost:
 - AUX1, AUX2: 450 mV
 - Music iLink: 170 mV

Audio

- Vstup digitálního zvuku S/PDIF:
 - Koaxiální: IEC 60958-3
 - Optický: TOSLINK

Hlavní jednotka

- Rozměry (Š x V x H): 150 x 41 x 126 mm
- Hmotnost: 0,4 kg

Subwoofer

- Výstupní výkon: 100 W RMS (celkové harmonické zkreslení (THD) 30 %)
- Napájení: 220–240 V~, 50 Hz
- Spotřeba elektrické energie: 55 W
- Spotřeba energie v pohotovostním režimu: ≤ 0,5 W
- Impedance: 4 ohmy
- Vínutí reproduktoru: 165 mm (6,5") basový reproduktor
- Kmitočtová charakteristika: 20 Hz-150 Hz
- Rozměry (Š × V × H): 196 × 397 × 357 mm
- Hmotnost: 7,6 kg
- Délka kabelu: 3 m

Reproduktory

- Výstupní výkon: 2 × 150 W RMS (celkové harmonické zkreslení (THD) 30 %)
- Impedance reproduktoru: 6 ohmů
- Vínutí reproduktoru: 2 × 64 mm (2,5") širokopásmový reproduktor + 1 × 64 mm (2,5") basový reproduktor + 1 × 25,4 mm (1") výškový reproduktor s měkkou membránou
- Kmitočtová charakteristika: 150 Hz–20 kHz
- Rozměry (Š × V × H): 99 × 247 × 117 mm
- Hmotnost: 1,4 kg/každý
- Délka kabelu: 5 m

Baterie dálkového ovladače

- 2 × AAA-R03-1,5 V

9 Řešení problémů



Varování

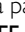
- Nebezpečí úrazu elektrickým proudem. Nikdy neodstraňujte kryt výrobku.

Pokud chcete zachovat platnost záruky, neopravujte výrobek sami.

Jestliže dojde k problémům s tímto výrobkem, zkontrolujte před vyžádáním servisu následující kapitoly. Pokud problém stále není vyřešen, zaregistrujte výrobek a získejte podporu na adrese www.philips.com/welcome.

Zvuk

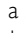
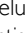
Z přístroje SoundHub nevychází žádný zvuk.

- Zkontrolujte, zda zvuk přístroje SoundHub není vypnutý. Tlačítkem  na panelu displeje vyberte možnost **MUTE OFF**.
- Připojte audio kabel přístroje SoundHub k televizoru nebo dalšímu zařízení.
- Resetujte přístroj SoundHub na výchozí nastavení, vypněte jej a znovu zapněte.
- Opakovaně stiskněte na dálkovém ovladači tlačítka **AUX**, **COAXIAL/OPTICAL** nebo **MUSIC iLINK** a vyberte na panelu displeje správný vstup zvuku (viz 'Poslech připojeného zařízení' na straně 9).

Zkreslený zvuk nebo ozvěna.

- Pokud prostřednictvím přístroje SoundHub přehráváte zvuk z televizoru, zkontrolujte, zda je televizor ztlumen.

Zvuk a obraz nejsou synchronizované.

- 1) Stiskněte tlačítko **AUDIO SYNC**.
2) Během dvou vteřin stiskněte tlačítko **Navigační tlačítka** ( / ) a změňte zpoždění zobrazené na panelu displeje.
3) Chcete-li funkci ukončit, stiskněte znovu tlačítko **AUDIO SYNC**.

10 RejstříkRejstřík

Ú

údržba	
výrobek	4
životní prostředí	4

B

bezpečnost	
likvidace	4
použití výrobku	3

D

dálkový ovladač	
baterie	13
přehled	5

H

hlavní jednotka	
přehled	5
specifikace	12

K

konektory	
boční konektor	7
konektory vzadu – hlavní jednotka	7
konektory vzadu – subwoofer	8

M

MP3	
přehrát	10

N

nabídka Nastavení	
Nejčastější dotazy	2
noční režim	10

O

obchodní známky	3
odstraňování problémů	
zvuk	13

P

panel displeje	5
pojistka elektrické sítě (pouze Spojené království)	2
povolení	
automatická hlasitost	10
noční režim	10
právní upozornění	2
přehled	
dálkový ovladač	5
hlavní jednotka	5
konektory	7
přehrát	
MP3	10
připojit	
reproduktory	6
zvuk (analogový kabel)	9
zvuk (koaxiální kabel – digitální)	8
zvuk (optický kabel – digitální)	8
zvuk z televizoru nebo jiných zařízení	8
prohlášení o shodě	2

R

recyklace	4
reproduktory	6

S

subwoofer	
připojit	7
synchronizace obrazu a zvuku	10

T

tovární nastavení	12
-------------------	----

U

umístění

konektory	7
umístění	6

V

videí

synchronizace obrazu a zvuku	10
------------------------------	----

Z

zakázání

automatická hlasitost	10
noční režim	10

zdroj zvuku

dálkový ovladač	9
-----------------	---

zesilovač

12

zvuk

automatická hlasitost	10
noční režim	10
režim prostorového zvuku	10
specifikace	12
zvukový režim	9

zvuk

odstraňování problémů	13
předefinovaný režim zvuku	9
režim prostorového zvuku	10
synchronizace obrazu a zvuku	10

