

PHILIPS

Микро музикална
система

Серия 4000

TAM4205

РЪКОВОДСТВО за употреба



Регистрирайте продукта си и получите поддръжка на
www.philips.com/support

Съдържание

1	Важно	2
	Безопасност	2
	Съобщение	3
2	Вашата микро музикална система	4
	Въведение	4
	Какво има в кутията	4
	Преглед на основното устройство	5
	Преглед на дистанционното	6
3	Започнете	8
	Свържете високоговорителите	8
	Свързване на захранването	8
	Подгответе дистанционното управление	9
	Включване на захранването	9
	Задайте докинг станцията	9
4	Възпроизвеждане	10
	Възпроизвеждане от диск	10
	Възпроизвеждане от USB	10
	Контрол на възпроизвеждането	10
	Пропускане на песни	10
	Програмни песни	11
	Възпроизвеждане от устройства с активиран Bluetooth	11
5	Слушане на FM радио	12
	Настройте към радиостанция	12
	Съхранявайте радиостанции автоматично	12
	Съхранявайте радиостанции ръчно	13
	Изберете предварително зададена радио станция	13
6	Настройка на звука	13
	Изберете предварително зададен звуков ефект	13
	Регулирайте нивото на силата на звука	13
	Заглушете звука	13
7	Други функции	14
	Задайте таймера на алармата	14
	Задайте таймера за заспиване	14
	Слушайте външно устройство	14
	Заредете устройствата си	15
8	Информация за продукта	16
	Спецификации	16
	Информация за възпроизвеждане чрез USB	16
	Поддържани MP3 дискови формати	17
9	Отстраняване на неизправности	17

1 Важно

Безопасност

Прочетете и разберете всички инструкции, преди да използвате тази микро музикална система. Ако повредата е причинена от неспазване на инструкциите, гаранцията не важи.



Този „мълния“ показва, че неизолиран материал в устройството може да причини токов удар. За безопасността на всички от вашето домакинство, моля, не сваляйте покритието. „Удивителен знак“ насочва вниманието към функции, за които трябва да прочетете внимателно приложената литература, за да предотвратите проблеми с експлоатацията и поддръжката. ПРЕДУПРЕЖДЕНИЕ: За да се намали рискът от пожар или токов удар, устройството не трябва да се излага на дъжд или влага, а предмети, пълни с течност, като вази, не трябва да се поставят върху устройството.

ВНИМАНИЕ: За да предотвратите токов удар, поставете напълно щепсела. (За региони с поляризирани щепсели: За да предотвратите токов удар, съпоставете широката лопатка с широкия слот.)

Предупреждение

- Никога не сваляйте корпуса на това устройство.
- Никога не смазвайте която и да е част от този апарат.
- Никога не гледайте в лазерния лъч вътре в това устройство.
- Никога не поставяйте това устройство върху друго електрическо оборудване.
- Дръжте това устройство далеч от пряка слънчева светлина, открит пламък или топлина.
- Уверете се, че винаги имате лесен достъп до захранващия кабел, щепсела или адаптера, за да изключите устройството от захранването.

- Уверете се, че има достатъчно свободно пространство около продукта за вентилация.
- Използвайте само приставки/аксесоари, посочени от производителя.
- Използване на батерията ВНИМАНИЕ - За да предотвратите изтичане на батерията, което може да доведе до телесни наранявания, материални щети или повреда на продукта:
 - Инсталирайте батерията правилно, + и - както е отбелязано на уреда.
 - Батерията (опакована или инсталирана) не трябва да бъде изложена на прекомерна топлина като слънчева светлина, огън или други подобни.
 - Извадете батерията, когато продуктът не се използва дълго време.
- Продуктът не трябва да се излага на капки или пръски.
- Не поставяйте върху продукта източник на опасност (напр. предмети, пълни с течност, запалени свещи).
- Когато като устройство за изключване се използва щепселът на ел. мрежата или разклонителят на уреда, устройството за изключване трябва да остане в готовност за работа.

Съобщение

Всякакви промени или модификации, направени на това устройство, които не са изрично одобрени от MMD Hong Kong Holding Limited, могат да отнемат правото на потребителя да управлява оборудването.

Съответствие

С настоящото TP Vision Europe B.V. декларира, че този продукт отговаря на основните изисквания и други съответни разпоредби на Директива 2014/53/ЕС. Можете да намерите Декларацията за съответствие на www.philips.com/support.

Грижа за околната среда

Изхвърляне на стария ви продукт и батерията



Вашият продукт е разработен и произведен с висококачествени материали и компоненти, които могат да се рециклират и да се използват повторно.



Този символ върху даден продукт означава, че продуктът е обхванат от европейска директива 2012/19/ЕС.



Този символ означава, че продуктът съдържа батерии, обхванати от Европейската директива 2013/56/ЕС, които не могат да бъдат изхвърляни с нормални битови отпадъци.

Информирайте се за локалната система за разделно събиране на електрически и електронни продукти и батерии.

Следвайте местните правила и никога не изхвърляйте продукта и батериите с нормални битови отпадъци. Правилното изхвърляне на стари продукти и батерии помага за предотвратяване на негативни последици за околната среда и човешкото здраве.

Изваждане на батериите за еднократна употреба

За да извадите батериите за еднократна употреба, вижте раздела за инсталиране на батерията.

Информация за околната среда

Всички ненужни опаковки бяха пропуснати. Опитавме да направим опаковката лесно да се раздели на три материала: картон (кутия), полистиролова пяна (буфер) и полиетилен (торби, лист със защитна пяна.)

Вашата система се състои от материали, които могат да бъдат рециклирани и използвани повторно, ако бъдат разглобени от специализирана компания.

Моля, спазвайте местните разпоредби относно изхвърлянето на опаковъчни материали, изтощени батерии и старо оборудване.



Словната марка и логата на Bluetooth® са регистрирани търговски марки, собственост на Bluetooth SIG, Inc. и всяко използване на такива марки от MMD Hong Kong Holding Limited е лицензирано.



Създаването на неразрешени копия на защитени от копиране материали, включително компютърни програми, файлове, предавания и звукозаписи, може да представлява нарушение на авторските права и да представлява престъпление. Това оборудване не трябва да се използва за такива цели.

Грижа за вашия уред

- Не поставяйте предмети, различни от дискове, в отделението за дискове.
- Не поставяйте изкривени или напукани дискове в отделението за дискове.
- Извадете дисковете от отделението за дискове, ако не използвате продукта за продължителен период от време.
- За почистване на продукта използвайте само кърпа от микрофибър.

Този уред включва този Етикет:



Забележка

- Типовата табелка се намира на гърба на продукта.

2 Вашата микро музикална система

Поздравяваме ви за покупката и добре дошли в семейството на Philips! За да се възползвате напълно от поддръжката, която предлага Philips, регистрирайте своя продукт на www.philips.com/support.

Въведение

С това устройство можете:

- да се наслаждавате се на аудио от дискове, USB устройства, Bluetooth устройства и други външни устройства;
- слушайте FM радиостанции.

Устройството поддържа следните медийни формати:

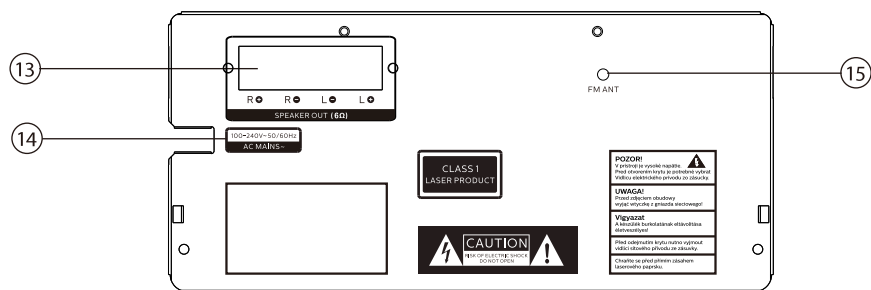
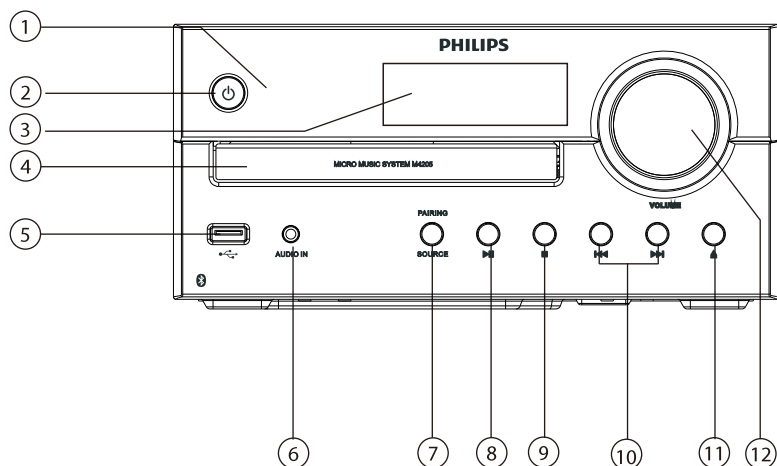


Какво има в кутията

Проверете и идентифицирайте съдържанието на вашия пакет:

- Основен уред
- Дистанционно управление (с една батерия AAA)
- Кутии за високоговорители (x2)
- Отпечатани материали

Преглед на основното устройство



① LED индикатор

- Индикатор за режим на готовност: става червен, когато този продукт премине в режим на готовност.
- Bluetooth индикатор: става син, за да показва състоянието на Bluetooth връзката.

②

- Включете или изключете този продукт или го поставете в режим на готовност.

③ Панел на дисплея

- Показване на текущото състояние

④ Отделение за диск

⑤

- Свържете USB устройства за съхранение.

⑥ AUDIO IN




- Свържете външни аудио устройства.

⑦ SOURCE/PAIRING

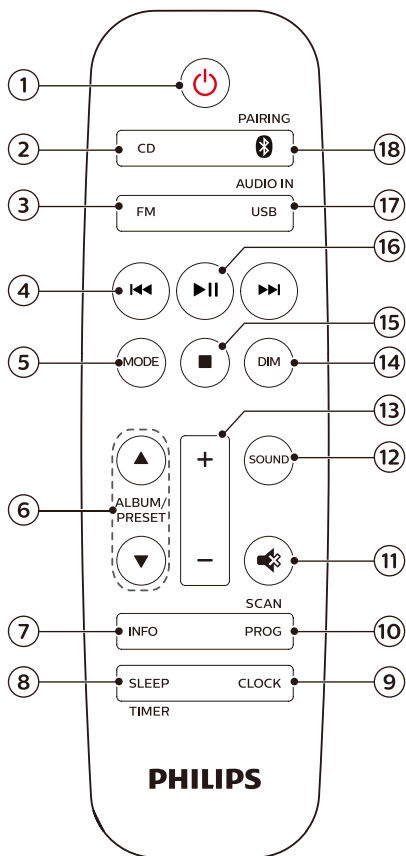
- Натиснете за избор на източник: DISC, USB, TUNER, AUDIO IN, BT.
- В режим Bluetooth натиснете и задръжте за повече от 2 секунди, за да изключите текущо свързаното устройство и да влезете в режим на сдвояване.



⑧

- Старт или пауза на възпроизвеждането.

- 9 
 - Спиране на възпроизвеждане.
 - Изтриване на програма.
- 10 
 - Преминане към предишна/следваща песен.
 - Търсене в песен/диск.
 - Настройване на радиостанция.
 - Настройване на час.
- 11 
 - Отворете или затворете отделението за дискове.
- 12 **Копче за сила на звука**
 - Регулиране на силата на звука.
- 13 **Гнездо за SPEAKER OUT**
 - Съвързване с високоворителите.
- 14 **AC MAINS ~**
- 15 **FM антена**
 - Подобрете приемането на FM радио.

Преглед на дистанционното



- 1 
 - Включете или изключете този продукт или го поставете в режим на готовност.
- 2 **CD**
 - Изберете CD източник.
- 3 **FM**
 - Изберете FM източник.
- 4 
 - Преминете към предишната/следващата песен.
 - Търсене в песен/диск/USB.

- Настройте към FM станция.
- Настройване на час.

5 **MODE**

- Изберете режим на разбъркване, за да възпроизведате песни на случаен принцип.
- Изберете режим на повторение, за да възпроизведате песен или всички песни многократно.

6 **ALBUM/PRESET ▲ / ▼**

- Изберете предварително зададена радиостанция.
- Преминете към предишен/следващ албум.

7 **INFO**

- Показване на информация за възпроизвеждане.

8 **SLEEP/TIMER**

- Задайте таймер за заспиване.
- Задайте таймер за аларма.

9 **CLOCK**

- Настройте часовника.
- Вижте информация за часовника.
- В режим на готовност натиснете и задръжте, за да включите или изключите дисплея на часовника.

10 **PROG/SCAN**

- Програмни песни.
- Програмни радиостанции.
- Автоматично съхраняване на радиостанции.

11

- Заглушаване или възстановяване на силата на звука.

12 **SOUND**

- Избор на предварително зададен звуков ефект.

13 **+/- (сила на звука)**

- Регулиране на силата на звука.

14 **DIM**

- Регулиране на яркостта на дисплея.

15

- Спрете възпроизвеждане или изтрийте програма.

16

- Натиснете за стартиране, пауза или възобновяване на възпроизвеждането.

17 **USB/AUDIO IN**

- Избор на USB източник.
- Избор на AUDIO IN източник.

18 **/PAIRING**

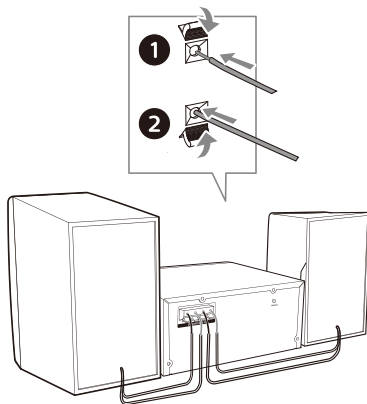
- Избор на Bluetooth източник
- В режим Bluetooth натиснете и задръжте за повече от 2 секунди, за да изключите текущо свързаното устройство и да влезете в режим на сдвояване.

3 Започнете

! Внимание

- Използването на контроли или настройки или изпълнение на процедури, различни от настоящите, може да доведе до опасна излагане на радиация или друга опасна работа.

Винаги следвайте последователно инструкциите в тази глава.



Свържете високоговорителите

☰ Забележка

- Поставете напълно оголената част на всеки проводник на високоговорителя в контакта.
- За по-добро качество на звука използвайте само предоставените високоговорители.

- 1 За десния високоговорител намерете контактите на гърба на основното устройство, означени „R“.
- 2 Поставете червения проводник в червения (+) контакт, а черния проводник в черния (-) контакт.
- 3 За левия високоговорител намерете контакта на основното устройство с маркировка „L“.
- 4 Повторете стъпка 2, за да поставите левия проводник на високоговорителя.

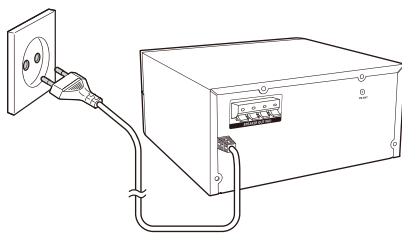
За да поставите всеки проводник на високоговорителите:

- 1 Задръжте капака на гнездото.
- 2 Поставете проводника на високоговорителя напълно.
- 3 Освободете капака на гнездото.

Свързване на захранването

! Внимание

- Риск от повреда на продукта! Уверете се, че захранващото напрежение съответства на напрежението, отпечатано на гърба или долната страна на устройството
- Риск от токов удар! Преди да включите захранващия кабел, уверете се, че щепселът е здраво закрепен. Когато изключвате захранващия кабел, винаги дърпайте щепсела, никога не дърпайте кабела.
- Преди да свържете захранващия кабел, уверете се, че сте завършили всички останали връзки.



Свържете захранващия кабел към стенния контакт.

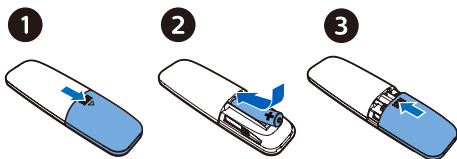
Подгответе дистанционното управление

Внимание

- Риск от повреда на продукта! Когато дистанционното управление не се използва за дълги периоди, извадете батериите.
- Батериите съдържат химически вещества, така че те трябва да бъдат изхвърлени правилно.

За да поставите батерията на дистанционното управление:

- 1 Отворете отделението за батерията.
- 2 Поставете предоставената батерия AAA с правилна полярност (+/-), както е посочено.
- 3 Затворете отделението за батерията.



Включване на захранването

Натиснете \odot .

- ↳ Продуктът преминава към последния избран източник.

Превключване в режим на готовност

Натиснете \odot отново, за да превключите продукта в режим на готовност без дисплей на часовника или в режим на готовност с дисплей на часовника.

- ↳ Червеният индикатор за готовност светва.

- В режим на готовност можете да натиснете и задръжите **CLOCK** за включване или изключване на дисплея на часовника

Забележка

- Продуктът преминава в режим на готовност след 15 минути неактивност.
- За да постигнете ефективния режим на пестене на енергия, изключете всяко външно електронно устройство от USB порта, когато устройството не се използва.

Настройте часовника

- 1 В режим на захранване натиснете и задръжете **CLOCK** за повече от 2 секунди, за да влезете в режим на настройка на часовника.
↳ [24H] или [12H] се изписва.
- 2 Натиснете \lll / \ggg за да изберете 24H или 12H часови формат и след това натиснете **CLOCK**.
↳ Цифрите за час започват да мигат.
- 3 Натиснете \lll / \ggg , за да зададете часа, след което натиснете **CLOCK**.
↳ Цифрите за минути започват да мигат.
- 4 Натиснете \lll / \ggg за задаване на минутите и след това натиснете **CLOCK**.
↳ Часовникът е настроен.

Забележка

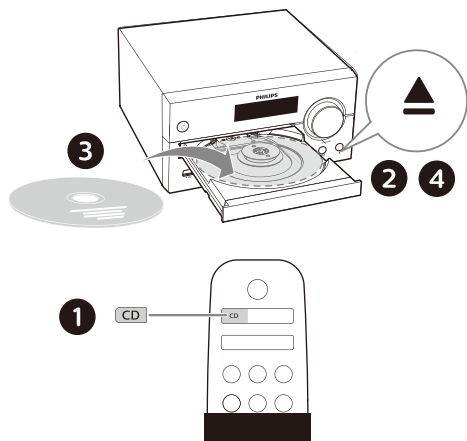
- За да видите часовника в режим на включване, натиснете за кратко **CLOCK**.
- В режим на готовност можете да натиснете и задръжите **CLOCK** за включване или изключване на дисплея на часовника
- Ако дисплеят на часовника е включен в режим на готовност, консумацията на енергия се увеличава.

4 Възпроизвеждане

Възпроизвеждане от диск

- 1 Натиснете **CD** за избор на CD източник.
- 2 Натиснете **▲** за да отворите отделениято за дискове.
- 3 Поставете диск с етикета нагоре.
- 4 Натиснете **▲**, за да затворите отделениято за дискове.

↳ Възпроизвеждането започва автоматично. Ако не, натиснете **▶||**.

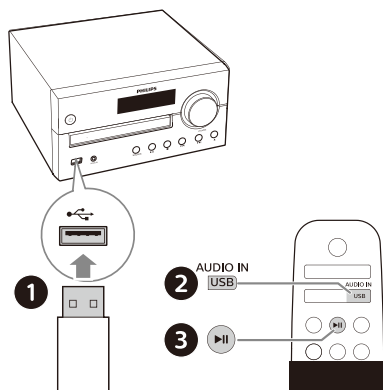


Възпроизвеждане от USB

Забележка

- Уверете се, че USB устройството съдържа аудио съдържание, което може да се възпроизвежда.

- 1 Поставете USB устройство в **←** гнездото.
- 2 Натиснете **USB** за да изберете USB източника.
↳ Възпроизвеждането започва автоматично. Ако не, натиснете **▶||**.



Контрол на възпроизвеждането

▶ 	Старт, пауза или възобновяване на възпроизвеждането.
■	Спрете възпроизвеждането.
▲ / ▼	Изберете албум или папка.
◀◀ / ▶▶	Натиснете, за да преминете към предишната или следващата песен. Натиснете и задръжте, за да търсите назад/напред в рамките на песен.
MODE	Възпроизвеждайте песен или всички песни многократно. Възпроизвеждане на песни на случаен принцип.
+/-	Увеличете или намалете силата на звука.
🔇	Заглушаване или пускане на звука.
SOUND	Изберете предварително зададен еквалайзер на звука.
DIM	Регулиране на яркостта на дисплея.
INFO	Показване на информация за възпроизвеждането

Пропускане на песни

За CD:

Натиснете **◀◀ / ▶▶** за избор на песни.

За MP3 диск и USB:

- 1 Натиснете ▲ / ▼ за избор на албум или папка.
- 2 Натиснете ◀◀ / ▶▶, за да изберете песен или файл.

Програмни песни

Тази функция ви позволява да програмирате 20 песни в желаната последователност.

- 1 В режим на спиране, натиснете **PROG/SCAN** за да активирате програмния режим.
↳ [PO1] се изписва.
- 2 За MP3 песни, натиснете ▲ / ▼, за да изберете албум.
- 3 Натиснете ◀◀ / ▶▶ за избор на песен и след това натиснете **PROG/SCAN** за да потвърдите.
- 4 Повторете стъпки 2 до 3, за да програмирате повече песни.
- 5 Натиснете ▶▶ за възпроизвеждане на програмираните песни.

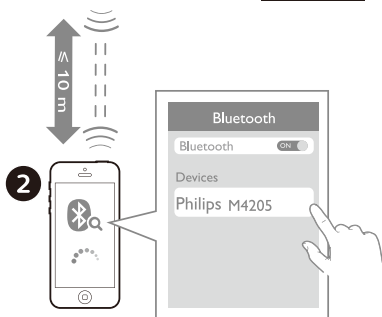
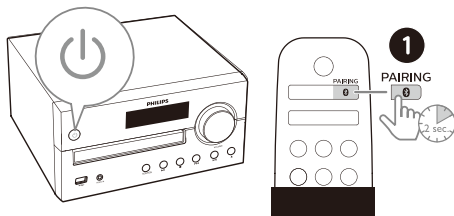
За изтриване на програмата

Натиснете ■ два пъти.

Възпроизвеждане от устройства с Bluetooth

Забележка

- Съвместимостта с всички Bluetooth устройства не е гарантирана.
- Всяко препятствие между уредът и устройството може да намали работния обхват.
- Ефективният обхват на работа между това устройство и вашето устройство с Bluetooth е приблизително 10 метра (30 фута).
- Устройството може да запаzeti до 8 предварително свързани Bluetooth устройства.



- 1 Натиснете **BT**, за да изберете Bluetooth източник.
↳ [BT] (Bluetooth) се показва.
↳ Bluetooth индикаторът мига синьо.
 - 2 На вашето устройство, което поддържа Разширен профил за разпространение на аудио (A2DP), активирайте Bluetooth и потърсете Bluetooth устройства, които могат да бъдат сдвоени (вижте ръководството за потребителя на устройството).
 - 3 Изберете менюто "Philips M4205" на вашето устройство с Bluetooth и, ако е необходимо, въведете „0000“ като парола за сдвояване.
 - Ако не можете да намерите "Philips M4205" или не можете да се сдвоите с този продукт, натиснете и задръжте **PAIRING** за повече от 2 секунди, за да влезете в режим на сдвояване.
- ↳ След успешното сдвояване и свързване, Bluetooth индикаторът става плътно син и устройството издава звук два пъти.

- 4 Възпроизвеждайте аудио на свързаното устройство.
- ↳ Аудио стриймове от вашето устройство с Bluetooth с този уред.

За да изключите Bluetooth

устройството:

- Деактивирайте Bluetooth на устройството си.
- Натиснете и задръжте **PAIRING** за 2 секунди, за да влезете в режим на сдвояване.

5 Слушане на FM радио

Настройте към радиостанция

Съвет

- Поставете антената възможно най-далече от телевизора или друг източник на радиация.
- За оптимален прием напълно разтегнете и регулирайте позицията на антената.

- 1 Натиснете **FM** за избор на FM източник.
- 2 Натиснете и задръжте **|◀◀ / ▶▶|** за повече от 2 секунди.
 - ↳ Радиото се настройва автоматично на станция със силно приемане.
- 3 Повторете стъпка 2, за да настроите повече станции.

За да настроите слаба станция:

Натиснете **|◀◀ / ▶▶|** многократно, докато намерите оптимално приемане.

Съхранявайте радиостанции автоматично

Забележка

- Можете да съхранявате максимум 10 FM радиостанции

- 1 Натиснете **FM** за избор на FM източник.
- 2 Натиснете и задръжте **PROG/SCAN** за повече от 2 секунди.
 - ↳ Всички налични станции се програмират в реда на силата на приемане на вълната.
 - ↳ Първата програмирана радиостанция се излъчва автоматично.

Съхранявайте радиостанции ръчно

- 1 Настройване на FM радиостанция.
- 2 Натиснете **PROG/SCAN** за да активирате програмен режим.
↳ [PO1] се изписва.
- 3 Натиснете ▲ / ▼ за да разпределите номер от 1—10 към тази радиостанция и след това натиснете **PROG/SCAN** за да потвърдите.
- 4 Повторете стъпки 1-3, за да програмирате повече станции.



Забележка

- За да презапишете програмирана станция, съхранявайте друга станция на нейно място.

Изберете предварително зададена радио станция

В режим FM натиснете ▲ / ▼, за да изберете предварително зададен номер.

6 Настройка на звука

Следните операции са приложими за всички поддържани носители.


Изберете предварително зададен звуков ефект

- Натиснете **SOUND** многократно, за да изберете предварително зададен звуков ефект.

Регулирайте нивото на силата на звука

- На дистанционното управление натиснете многократно +/- (сила на звука).
- На главния уред завъртете копчето за сила на звука.

Заглушете звука

- Натиснете  за заглушаване или включване на звука.

7 Други функции

Задайте таймера на алармата

Този продукт може да се използва като будилник. Можете да изберете диск, радио или .mp3 файлове на USB устройство за съхранение като източник на аларма.

Забележка

- Таймерът за аларма не е наличен в режим AUDIO IN.
- Ако е избран CD/USB източник, но не е поставен диск или не е свързано USB устройство, радио източникът се избира автоматично.

- 1 Уверете се, че сте настроили часовника.
- 2 В режим на готовност натиснете и задръжте **SLEEP/TIMER** за повече от 2 секунди.
↳ Цифрите за час мигат.
- 3 Натиснете **◀◀ / ▶▶** многократно, за да зададете часа, след което натиснете **SLEEP/TIMER** за да потвърдите.
↳ Цифрите за минута мигат.
- 4 Натиснете **◀◀ / ▶▶** за задаване на минутите и след това натиснете **SLEEP/TIMER** за да потвърдите.
↳ Последният избран източник на аларма мига.
- 5 Натиснете **◀◀ / ▶▶**, за да изберете източник на аларма (диск, USB или FM радио) и след това натиснете **SLEEP/TIMER** за да потвърдите.
↳ **XX** мига (XX показва нивото на силата на звука на алармата).
- 6 Натиснете **◀◀ / ▶▶**, за да зададете силата на звука на алармата и след това натиснете **SLEEP/TIMER** за да потвърдите.

Активиране/деактивиране на таймера на алармата

В режим на готовност, натиснете **SLEEP/TIMER** многократно, за да активирате или деактивирате таймера.

↳ Ако таймерът е активиран,  се показва.

- В режим на готовност можете да натиснете и задръжите **CLOCK** за включване или изключване на дисплея на часовника

Задайте таймера за заспиване

Тази музикална система може да премине в режим на готовност автоматично след определен период от време.

- Когато музикалната система е включена, натиснете **SLEEP/TIMER** многократно, за да изберете зададен период от време (в минути).
↳ Когато таймерът за заспиване е **zZ** активиран, се показва.

За деактивиране на таймера за заспиване

- Натиснете **SLEEP/TIMER** многократно, докато се покаже **[OFF]** (изключване на заспиването).
↳ Когато таймерът за заспиване е **zZ** деактивиран, изчезва.

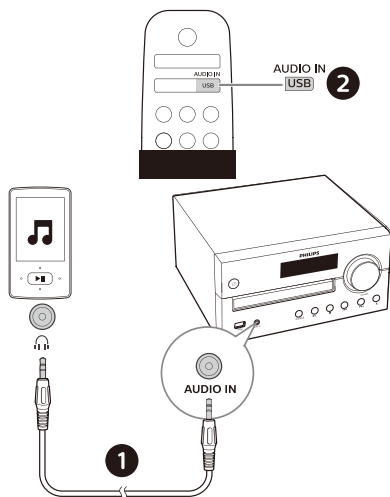
Слушайте външно устройство

Можете да слушате външно устройство чрез този уред с MP3 кабел за връзка.

- 1 Свържете MP3 кабел за връзка (не се доставя) между:
 - **AUDIO IN** жак (3,5 мм) на продукта, и жака за слушалки на външно устройство.
- 2 Натиснете **AUDIO IN** многократно за да изберете **AUDIO IN** източник.
- 3 Започнете да възпроизвеждате устройството (вижте ръководството за потребителя на устройството).

Забележка

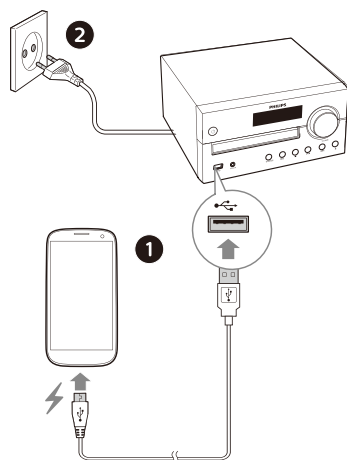
- Съвместимостта на този продукт с всички устройства не е гарантирана.



Заредете устройствата си

С тази микро музикална система можете да заредите външните си устройства, като например вашия мобилен телефон, MP3 плейър или други мобилни устройства.

- 1 Използвайте USB кабел, за да свържете USB гнездото на този продукт с USB контакта на вашите устройства.



- 2 Свържете продукта към захранването.
↳ След като устройството бъде разпознато, зареждането започва.

8 Информация за продукта



Забележка

- Информацията за продукта подлежи на промяна без предизвестие.

Спецификации

- **Номинална изходна мощност (усилвател):**
 - Общо 60W (макс.)
- **Акустична честотна характеристика:** 50Hz - 20KHz
- **Драйвер за високоговорителя:** 2 X 4" обхват на събуфера, 6Ω 2 x 20 mm обхват на високите 8Ω
- **Подобряване на басите:** 2 X бас порт
- **Видове поддържани дискове:** CD-DA, CD-R, CDRW, MP3-CD (8/12 cm)
- **Bluetooth версия:** V4.2
- **Поддържани Bluetooth профили:** A2DP V1.2, AVRCP V1.0
- **Bluetooth честотна лента/изходна мощност:** 2,402GHz ~ 2,480GHz ISM
Лента / ≤ 4dBm (Клас 2)
- **USB възпроизвеждане:**
 - Тип A, USB Direct 2.0, 5V / 1A, MSC файлов формат, FAT 16/32,
 - Поддържа USB до 32G
- **USB зареждане:**
2A макс. (В режим на готовност); 500mA макс. (USB източник); 1A макс. (BT/радио/CD/аудио вход източник)
** Действителният ток на зареждане зависи от мобилните устройства.*
- **Честотен диапазон на тунера:** FM 87,5-108MHZ
- **Предварително зададени станции:** 10
- **AUDIO IN входно ниво:** 700mV ±100mV RMS

- **Захранване:** 100 - 240 V~, 50/60 Hz (AC Вход)
- **Консумирана мощност при работа:** 30W
- **Консумирана мощност в режим на готовност:** < 0,5 W (изключено показване на часовника)
- **Размери (Ш x В x Д):** 220 x 104 x 231,5 mm (Основно устройство); 150 x 241,3 x 173 mm (Кутия за високоговорител).
- **Тегло:** 1,68 kg (Основно устройство); 2 x 1,78 kg (Кутия за високоговорител)

Информация за възпроизвеждане чрез USB

Съвместими USB устройства:

- USB флаш памет (USB2.0 или USB1.1)
- USB флаш плейри (USB2.0 или USB1.1)
- карти с памет (изисква допълнителен четец на карти за работа с този уред)

Поддържани USB формати:

- USB или формат на файл с памет: FAT16, FAT32 (размер на сектора: 512 байта)
- MP3 битова скорост (скорост на предаване на данни): 32- 320 Kbps и променлива битова скорост
- Директория, вложена до максимум 8 нива
- Брой албуми/папки: максимум 99
- Брой песни/заглавия: максимум 999
- Име на файла в Unicode UTF8 (максимална дължина: 32 байта)

Неподдържани USB формати:

- Празни албуми: празният албум е албум, който не съдържа MP3 файлове и няма да бъде показан на дисплея.

Поддържани MP3 дискови формати

- ISO9660, Joliet
- Максимален брой заглавия: 128
(в зависимост от дължината на името на файла)
- Максимален брой албуми: 99
- Поддържани честоти на семплиране: 32 kHz, 44,1 kHz, 48 kHz
- Поддържани битови скорости: 32~256 (kbps), променливи битови скорости

9 Отстраняване на неизправности



Предупреждение

- Никога не премахвайте корпуса на това устройство.

За да поддържате гаранцията валидна, никога не се опитвайте сами да поправяте системата.

Ако срещнете проблеми при използването на това устройство, проверете следните точки, преди да поискате услуга. Ако проблемът остане нерешен, отидете на уеб страницата на Philips (www.philips.com/support). Когато се свържете с Philips, уверете се, че устройството е наблизо, а номерът на модела и серийният номер са налични.

Няма захранване

- Уверете се, че захранващият кабел на устройството е свързан правилно.
- Уверете се, че има захранване на електрическия контакт.
- Като функция за пестене на енергия, системата се изключва автоматично 15 минути след края на възпроизвеждането на песен и не се задейства контрол.

Няма звук или лош звук

- Регулирайте силата на звука.
- Проверете дали високоговорителите са свързани правилно.
- Проверете дали оголените проводници на високоговорителя са затегнати.

Няма отговор от устройството

- Изключете и свържете отново щепсела за променлив ток, след което включете устройството отново.
- Като функция за пестене на енергия, системата се изключва автоматично 15 минути след края на възпроизвеждането на песен и не се задейства контрол.

Дистанционното управление не работи

- Преди да натиснете произволен функционален бутон, първо изберете правилния източник с дистанционното управление вместо основното устройство.

- Намалете разстоянието между дистанционното управление и устройството.
- Поставете батерията с нейните полярности (знаци +/-) подравнени, както е посочено.
- Сменете батерията.
- Насочете дистанционното управление директно към сензора отпред на устройството.

Не е открит диск

- Поставете диск.
- Проверете дали дискът е поставен наобратно.
- Изчакайте, докато кондензацията на влагата на лещата се изчисти.
- Сменете или почистете диска.
- Използвайте финализиран CD или диск с правилен формат.

Не могат да се покажат някои файлове в USB устройство

- Броят папки или файлове в USB устройството е надхвърлил определена граница. Това явление не е неизправност.
- Форматите на тези файлове не се поддържат.

USB устройството не се поддържа

- USB устройството е несъвместимо с устройството. Опитайте друго.

Лош радио сигнал

- Увеличете разстоянието между устройството и вашия телевизор или други източници на излъчване.
- Напълно разгънете радио антената.

Възпроизвеждането на музика не е достъпно на това устройство дори след успешна Bluetooth връзка.

- Устройството не може да се използва за възпроизвеждане на музика през този уред безжично.

Качеството на аудио е лошо след свързване с устройство с активиран Bluetooth.

- Bluetooth обхватът е слаб. Преместете устройството по-близо до това устройство или премахнете всяка пречка между тях.

Bluetooth не може да се свърже с това устройство.

- Устройството не поддържа профилите, необходими за това устройство.
- Функцията за Bluetooth на устройството не е активирана. Вижте ръководството за потребителя на устройството, за да разберете как да активирате функцията.
- Това устройство не е в режим на сдвояване.
- Това устройство вече е свързано с друго устройство с Bluetooth. Прекратете връзката с въпросното устройство и опитайте отново.

Сдвоеното мобилно устройство се свързва и прекъсва постоянно.

- Bluetooth обхватът е слаб. Преместете устройството по-близо до това устройство или премахнете всяка пречка между тях.
- Някои мобилни телефони могат да се свързват и прекъсват постоянно, когато извършвате или прекратявате разговори. Това не показва неизправност на това устройство.
- За някои устройства Bluetooth връзката може да се деактивира автоматично като функция за пестене на енергия. Това не показва неизправност на това устройство.

Таймерът не работи

- Настройте правилно часовника.
- Включете таймера.

Настройката на часовника/таймера е изтрита

- Захранването е прекъснато или захранващият кабел е изключен.
- Нулирайте часовника/таймера.

**Как да запазя дисплея на часовника
включен или изключен в режим на
готовност?**

- В режим на готовност натиснете и задръжете **CLOCK** за включване или изключване на дисплея на часовника.



Спецификациите подлежат на промяна без предизвестие
2020 © Philips и Philips Shield Emblem са регистрирани търговски марки на Koninklijke Philips N.V. и се използват по лиценз.
Този продукт е произведен от и се продава под отговорността на MMD Hong Kong Holding Limited или някой от неговите
филиали, а MMD Hong Kong Holding Limited е поръчител във връзка с този продукт.

