

PHILIPS

Kufje Sportive

Seritë 5000

TAA5608



Manuali i Perdoruesit

Regjistroni produktin tuaj dhe përfitoni mbështetje në:

www.philips.com/support

Përmbajtja

1	Udhëzime të rëndësishme sigurie	2
	Siguria e dëgjimit	2
	Informacion i përgjithshëm	2
<hr/>		
2	Kufjet tuaja Bluetooth	4
	Çfarë ka në kuti	4
	Pajisje të tjera	4
	Vështrim i përgjithshëm për kufjet tuaja me valë Bluetooth	5
<hr/>		
3	Fillo	6
	Shkarkoni aplikacionin	6
	Ngarkoni baterinë	6
	Çiftoni kufjet me telefonin tuaj celular	6
<hr/>		
4	Përdorni kufjet tuaja	8
	Lidhni kufjet me pajisjen tuaj Bluetooth	8
	Menaxhoni telefonatat dhe muzikën tuaj	8
<hr/>		
5	Të dhënat teknike	10
<hr/>		
6	Njoftim	11
	Deklarata e konformitetit	11
	Asgjësimi i produktit dhe baterisë tuaj të vjetër	11
	Hiqni baterinë e integruar	11
	Pajtueshmëria me EMF	11
	Informacion mjedisor	12
	Njoftimi i pajtueshmërisë	12
<hr/>		
7	Markat tregtare	14
<hr/>		
8	Pyetjet e bëra shpesh	15

1 Udhëzime të rëndësishme sigurie

Siguria e dëgjimit



Rrezik

- Për të shmangur dëmtimin e dëgjimit, kufizoni kohën e përdorimit të kufjeve me volum të lartë dhe vendoseni volumin në një nivel të sigurt. Sa më i lartë të jetë volumi, aq më e shkurtër duhet të jetë koha e sigurt e dëgjimit.

Sigurohuni që të respektoni udhëzimet e mëposhtme gjatë kohës që përdorni kufjet tuaja.

- Dëgjoni me volum të pranueshëm për periudha të arsyeshme kohore.
- Kini kujdes që të mos e ngrini vazhdimisht volumin gjatë kohës që dëgjimi juaj është duke u përshtatur.
- Mos e ngrini shumë volumin sa të mos dëgjoni as se çfarë bëhet rreth jush.
- Duhet të kini kujdes ose të ndërpritni përkohësisht përdorimin në situata potencialisht të rrezikshme.
- Presioni i tepërt i zërit nga kufjet aurikolare dhe kufjet që mbahen në kokë mund të shkaktojë humbje të dëgjimit.
- Nuk rekomandohet përdorimi i kufjeve me të dy veshët e zënë gjatë ngarjes së makinës dhe mund të jetë i paligjshëm në disa zona.
- Për sigurinë tuaj, shmangni shpërqendrimet nga muzika ose telefonatat kur jeni në trafik ose mjedise të tjera potencialisht të rrezikshme.

Informacion i pergjithshem

Për të shmangur dëmtimin ose mosfunksionimin:

Kujdes

- Mos i ekspozoni kufjet ndaj nxehtësisë së tepërt.
- Mos i hidhni kufjet në tokë.
- Kufjet nuk duhet të ekspozohen ndaj pikimit ose spërkatjes. (Referojuni vlerësimit IP të produktit specifik)
- Mos lejoni që kufjet tuaja të zhyten në ujë.
- Mos i karikoni kufjet kur lidhësi (konektori) ose priza janë të lagura.
- Mos përdorni asnjë agjent pastrimi që përmban alkool, amoniak, benzen ose lëndë gërryese.
- Përdorni një leckë të pastër dhe të lagur për të pastruar rregullisht kufjet tuaja - veçanërisht kanalet e zërit dhe vrimëzat e mikrofonit - dhe shmangni grumbullimin e substancave të tilla si djersa ose dylli i veshit.
- Nëse në kanalet e zërit, vrimat e ajrit ose vrimëzat e mikrofonit mbeten pikëza djersë ose uji, niveli i zërit do të ulet përkohësisht ose nuk do të ketë fare. Ky nuk është një keqfunksionim. Përdorni një leckë të butë dhe të lagur për të tharë plotësisht kufjet. Në të kundërt, hiqni majat e këllëfit të kufjeve, lëvizni kanalet e zërit me drejtim nga poshtë dhe prekni lehtë kufjet rreth pesë herë me një leckë të thatë ose me dicka të ngjashme për të hequr ujën r mundshëm të mbledhur në brendësi.
- Sigurohuni që kufjet të jenë plotësisht të thata përpara se t'i karikoni dhe përdorni. Shmangni përdorimin e tamponëve të alkoolit me një përdorim ose të substancave të tjera për pastrim.
- Bateria e integruar nuk duhet të ekspozohet ndaj nxehtësisë së tepërt si ndaj rrezes të diellit, zjarrit ose të ngjashme me to.
- Rrezik shpërthimi nëse bateria është zëvendësuar gabimisht. Zëvendësoni vetëm me të njëjtin lloj ose ekuivalent me të.
- Për të arritur vlerësimin specifik IP, kapaku i folesë së karikimit duhet të mbyllet.
- Hedhja e një baterie në zjarr ose në një furrë të nxehtë, ose shtypja ose prerja mekanike e një baterie, mund të rezultojë në një shpërthim.
- Lënia e një baterie në një mjedis rrethues me temperaturë jashtëzakonisht të lartë mund të rezultojë në një shpërthim ose rrjedhje të lëngut apo gazit të ndezshëm.

- Një bateri që i nënshtrohet presionit jashtëzakonisht të ulët të ajrit mund të rezultojë në një shpërthim ose rrjedhje të lëngut ose gazit të ndezshëm.
- Zëvendësimi i një baterie me një lloj të gabuar rrezikon të dëmtojë rëndë kufjet dhe baterinë (për shembull, në rastin e disa llojeve të baterive litium).
- Nëse kufjet nuk përdoren për një kohë të gjatë, bateria e ringarkueshme do të nisë të humbë ngarkesën e saj. Për të shmangur këtë humbje, jeni të lutur të karikoni plotësisht baterinë të paktën një herë në tre muaj.
- Për të shmangur rrezikun e zjarrit, pajisja furnizohet vetëm nga burimi i jashtëm i furnizimit me energji, prodhimi i të cilit duhet të jetë në përputhje me PS1 (me kapacitet dalës më të ulët se 15 W).

Lagështia dhe temperaturat e funksionimit dhe ruajtjes

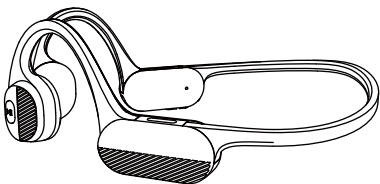
- Ruajeni në një vend ku temperatura është midis -20°C dhe 50°C me lagështi relative deri në 90%.
- Vëreni në funksionim në një vend ku temperatura është ndërmjet 0°C dhe 45°C me lagështi relative deri në 90%.
- Jetëgjatësia e baterisë mund të jetë më e shkurtër në kushte të temperaturës së lartë ose të ulët.

2 Kufjet tuaja Bluetooth

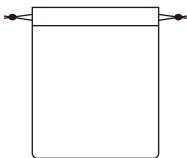
Urime për blerjen tuaj dhe mirë se vini në Philips! Për të përfituar plotësisht nga mbështetja që ofron Philips, regjistroni produktin tuaj në www.philips.com/support. Me këto kufje Philips ju mund të:

- Argëtoheni me telefonatat e përshtatshme me valë pa përdorimin e duarve
- Shijoni dhe kontrolloni muzikën me valë
- Manovroni mes telefonatave dhe muzikës

Çfarë ka në kuti



Kufje sportive me valë
Philips TAA5608



Qeskë e bute në formë xhepi



Kablo karikimi tip-C (vetëm për karikim)



Udhëzues për Fillimin e Shpejtë



Garancia Globale

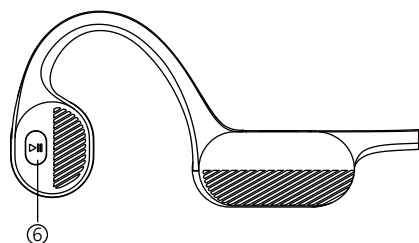
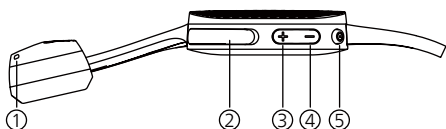



Fletëpalosje sigurie

Pajisje të tjera

Një telefon celular ose pajisje (p.sh. kompiuter, tablet, përshtatës Bluetooth, lexues MP3 etj) që mbështet Bluetooth dhe është i pajtueshëm me kufjet (shih 'Të dhënat teknike' në faqen 9).

Vështrim i përgjithshëm për kufjet tuaja me valë Bluetooth



- ① Vrimëza e mikrofonit
- ② Vendi i karikimit të tipit C
- ③ Volumi +
- ④ Volumi -
- ⑤  Butoni i aktivizimit (ndezjes)
- ⑥ Butoni shumë funksional (MFB)

3 Fillo

Shkarkoni aplikacionin

Skanoni kodin QR/shtypni butonin "Shkarko" ose kërkoni "Philips Headphones" në Apple App Store ose Google Play për të shkarkuar aplikacionin.



Aplikacioni i Philips Headphones ju jep kontrollin e muzikës që jeni duke dëgjuar. Mund ta personalizoni tingullin në mënyrë që përvoja juaj e muzikës dhe e telefonatave t'i përshtatet gjithmonë nevojave tuaja.

Ngarkoni baterinë

Shënim

- Përpara se të përdorni kufjet tuaja të fiksuara në kokë, vendosini në kutinë e karikimit dhe ngarkoni baterinë për 2 orë për kapacitet dhe jetëgjatësi optimale të baterisë.
- Përdorni vetëm kabllon origjinalë të karikimit USB-C për të shmangur çdo dëmtim.
- Përfundoni telefonatën tuaj përpara se ta vini në ngarkim. Nëse vini në ngarkim kufjet e fiksuara në vesh, ato do të fiken.
- Nëse kufjet nuk përdoren për një kohë të gjatë, bateria e ringarkueshme do të nisë të humbë ngarkesën e saj. Për të shmangur këtë humbje, jeni të lutur të karikoni plotësisht baterinë të paktën një herë në tre muaj.

Lidhni kabllon e dhënë të karikimit me:


- Vendi i karikimit të tipit C në kufje;
 - Karikuesin/portën USB të një kompjuteri.
- ↳ LED bëhet i bardhë gjatë karikimit dhe fiket kur kufjet ngarkohen plotësisht.

Këshillë

- Normalisht, një karikim i plotë kërkon 2 orë.

Çiftoni kufjet me telefonin tuaj celular

Përpara se të përdorni kufjet me telefonin tuaj celular për herë të parë, çifttoni ato me një celular. Një çiftim i suksesshëm krijon një lidhje unike të koduar midis kufjeve dhe telefonit celular. Kufjet ruajnë në memorie 4 pajisjet e fundit. Nëse përpigëni të çifttoni më shumë se 4 pajisje, pajisja e çiftuar në fillim (e para) zëvendësohet me një të re.

- 1 Sigurohuni që kufjet të jenë plotësisht të karikuara dhe të fikura.
- 2 Shtypni dhe mbajeni të shtypur  për 4 sekonda derisa LED blu dhe e bardhë të pulsojë shpejt.
↳ Kufjet qëndrojnë në modalitetin e çiftimit për 5 minuta.
- 3 Sigurohuni që telefoni celular të jetë i ndezur dhe funksioni i tij Bluetooth të jetë i aktivizuar.
- 4 Çiftoni kufjet me telefonin tuaj celular. Për informacion të detajuar, referojuni manualit të përdorimit të telefonit tuaj celular.

Shembulli i mëposhtëm ju tregon se si të çifttoni kufjet me telefonin tuaj celular.

- 1 Aktivizoni funksionin Bluetooth të telefonit tuaj celular, zgjidhni **Philips TAA5608**.
- 2 Vendosni fjalëkalimin e kufjeve "0000" (katër zero) nëse ju kërkohet. Për ato pajisje që kanë Bluetooth 3.0 e lart (modelet më të fundit), nuk ka nevojë të futni një fjalëkalim.



Philips TAA5608

4 Përdorni kufjet tuaja

Lidhni kufjet me pajisjen tuaj Bluetooth

- 1 Aktivizoni telefonin tuaj celular/ pajisjen Bluetooth.
- 2 Shtypeni dhe mbajeni t të shtypur butonin e ndezjes/fikjes për të ndezur kufjet.
 - ↳ LED blu ndizet për 1 sekondë
 - ↳ Kufjet rilidhen automatikisht me celularin/ pajisjen e fundit të lidhur me Bluetooth. Nëse kjo e fundit nuk është e disponueshme, kufjet do të jenë në modalitetin e çiftimit

Këshillë

- Nëse ndizni celularin/pajisjen Bluetooth ose aktivizoni funksionin Bluetooth pasi të keni ndezur kufjet, duhet të rilidhni kufjet dhe celularin/pajisjen Bluetooth në mënyrë manuale.

Shënim

- Nëse kufjet nuk arrijnë të lidhen me ndonjë pajisje Bluetooth brenda 5 minutave, ato do të fiknen automatikisht për të kursyer jetëgjatësinë e baterisë.

Lidhje me shumë pika

Çiftimi

- Çiftimi i kufjeve me dy pajisje, p.sh. celular dhe laptop.

Kalo nga një pajisje në tjetrën

- Në çdo kohë, mund të dëgjosh muzikë vetëm nga 1 pajisje. Pajisja tjetër do të jetë për thirrjet telefonike.
- Vër në pauzë audion nga njëra pajisje dhe më pas fillo riprodhimin e audios nga pajisja tjetër.

Shënim

- Kur transmetohet audio nga Pajisja 1, marrja e një telefonate nga Pajisja 2 do të vërë automatikisht në pauzë riprodhimin nga Pajisja 1. Dhe telefonata do të drejtohet automatikisht në kufje.
- Përfundimi i telefonatës do të rifillojë automatikisht riprodhimin nga Pajisja 1.

Menaxhoni telefonatat dhe muzikën tuaj

Ndez/fik

Detyrë	Buton	Veprim
Ndizni kufjet	Butoni i furnizimit me energji	Shtypeni dhe mbajeni shtypur për 2 sekonda
Fikni kufjet	Butoni i furnizimit me energji	Shtypeni dhe mbajeni shtypur për 4 sekonda ↳ LED blu ndizet për 1 sekondë



Kontrolli i muzikës

Detyrë	Buton	Veprim
Luaj ose ndalo muzikën	MFB	Shtypni një herë
Rregulloni volumin	+/-	Shtypni një herë
Kënga tjetër	+	Shtypje e gjatë
Kënga e mëparshme	-	Shtypje e gjatë

Kontrolli i thirrjeve telefonike

Detyrë	Buton	Veprim
Përgjigju / mbyll një telefonatë	MFB	Shtypni një herë
Refuzo një telefonatë	MFB	Shtypje e gjatë
Ndërro telefonuesin gjatë një telefonate	MFB	Shtyp dy herë

Dritë për vrapim

Detyrë	Buton	Veprim
Dritë për vrapim aktive		Shtypni një herë
Pulsimi ngadaltë--> Pulsim i shpejtë --> E ndezur në vazhdimësi --> E fikur në vazhdimësi		Shtypni një herë

Statusi i treguesit të kufjeve të tjera

Statusi i kufjeve	Treguesi
Kufjet janë të lidhura me një pajisje Bluetooth, gjatë kohës që kufjet janë në gjendje pritje ose kur po dëgjoni muzikë	LED blu pulson një herë në çdo 4 sekonda
Kufjet janë gati për çiftim	LED pulson shpejt në ngjyrë blu
Kufjet janë të ndezura, por nuk janë të lidhura me një pajisje Bluetooth	LED blu pulson dy herë në çdo 3 sekonda. Nëse nuk mund të realizohet lidhja, kufjet do të fiken vetë brenda 5 minutash
Niveli i ulët i baterisë	LED blu pulson 3 herë për çdo minutë derisa të mbarojë bateria
Bateria është plotësisht e ngarkuar	LED blu është i fikur

5 Të dhënat teknike

- Koha e muzikës: 6 orë
- Koha e bisedës: 6 orë
- Koha e periudhës në pritje: 80 orë
- Koha e karikimit: 2 orë
- Bateri litium polimer e rikarikueshme (140 mAh)
- Versioni i Bluetooth: 5.3
- Profilet e përputhshme Bluetooth:
 - HFP (Profil pa përdorimin e duarve)
 - A2DP (Profil i përparuar i shpërndarjes së audios)
 - AVRCP (Profili i telekomandës audio video)
- Kodeksi audio i mbështetur: SBC
- Rrezja e frekuencës: 2,402-2,480 GHz
- Fuqia e transmetuesit: < 10 dBm
- Rrezja e veprimit: Deri në 10 metra
- 2 mikrofonë me funksion IA
- Fikja automatike e mbyllur
- Paralajmërimi për baterinë e ulët: i disponueshëm

Shënim

- Specifikimet mund të ndryshojnë pa paralajmërim.

6 Njoftim

Deklarata e konformitetit

Nëpërmjet këtij dokumenti, MMD Hong Kong Holding Limited deklaron se produkti është në përputhje me kërkesat bazë dhe dispozitat e tjera përkatëse të Direktivës RED 2014/53/EU dhe UK Radio Equipment Regulations SI 2017 No 1206. Deklarata e Konformitetit mund të gjendet në www.philips.com/support.

Asgjësimi i produktit dhe baterisë tuaj të vjetër



Produkti juaj është konceptuar dhe prodhuar me materiale dhe përbërës të cilësisë së lartë, të cilët mund të riciklohen dhe ripërdoren.



Ky simbol në një produkt do të thotë që produkti mbulohet nga Direktiva Evropiane 2012/19/EU.



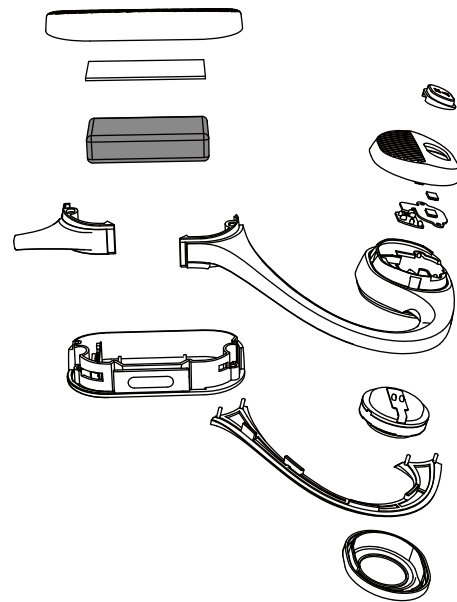
Ky simbol nënkupton që produkti përmban një bateri të integruar të rikarikueshme të mbuluar nga Direktiva Evropiane 2013/56/EU, e cila nuk mund të hidhet me mbeturinat e zakonshme shtëpiake. Ne ju këshillojmë fuqimisht ta çoni produktin tuaj në një pikë zyrtare grumbullimi ose në një qendër shërbimi Philips për të hequr në mënyrë profesionalei baterinë e rikarikueshme. Informohuni për sistemin lokal të grumbullimit të veçantë për produktet elektrike dhe elektronike dhe bateritë e rikarikueshme. Ndiqni rregullat lokale dhe mos e hidhni kurrë produktin dhe bateritë e rikarikueshme me mbeturinat e zakonshme shtëpiake. Asgjësimi i duhur

e produkteve të vjetra dhe baterive të rikarikueshme ndihmon në parandalimin e pasojave negative për mjedisin dhe shëndetin e njeriut.

Hiqni baterinë e integruar

Nëse nuk ka sistem grumbullimi/riciklimi për produktet elektronike në vendin tuaj, mund ta mbronni mjedisin duke hequr dhe ricikluar baterinë përpara se të asgjësoni kufjet.

- Sigurohuni që kufjet të jenë shkëputur përpara se të hiqni baterinë.



Pajtueshmëria me EMF

Ky produkt përputhet me të gjitha standardet dhe rregulloret në fuqi në lidhje me ekspozimin ndaj fushave elektromagnetike.

Informacion mjedisor

Janë hequr të gjitha paketimet e panevojshme. Jemi munduar që paketimi të ndahet lehtësisht në tre materiale: karton (kuti), shumë polistireni (amortizator) dhe polietilen (qese, fletë shumë mbrojtëse).

Sistemi juaj përbëhet nga materiale të cilat mund të riciklohen dhe ripërdoren nëse çmontohen nga një kompani e specializuar. Ju lutemi respektoni rregulloret lokale në lidhje me asgjësimin e materialeve të paketimit, baterive të shtruara dhe pajisjeve të vjetra.

Njoftimi i pajtueshmërisë

Pajisja përputhet me rregullat e FCC, Pjesa 15. Funkzionimi i nënshtrohet dy kushteve të mëposhtme:

- 1. Kjo pajisje mund të mos shkaktojë ndërhyrje të dëmshme dhe**
- 2. Kjo pajisje duhet të pranojë çdo ndërhyrje të marrë, duke përfshirë ndërhyrjen që mund të shkaktojë funksionim të padëshiruar.**

Rregullat e FCC

Kjo pajisje është testuar dhe është gjetur se përputhet me kufizimet për një pajisje dixhitale të Klasit B, në përputhje me pjesën 15 të Rregullave FCC. Këto kufizime janë krijuar për të siguruar mbrojtje të arsyeshme kundër ndërhyrjeve të dëmshme në një instalim banesë. Kjo pajisje gjeneron, përdor dhe mund të rrezatojë energji radiofrekuence dhe, nëse nuk instalohet dhe përdoret në përputhje me manualin e udhëzimeve, mund të shkaktojë ndërhyrje të dëmshme në komunikimet radio.

Sidoqoftë, nuk ka asnjë garanci që nuk do të ketë ndërhyrje në një instalim të caktuar. Nëse kjo pajisje shkakton ndërhyrje të dëmshme në marrjen e radios ose televizionit, e cila mund të përcaktohet duke fikur dhe nderur pajisjen, përdoruesi inkurajohet të përpiqet për korrigjimin e ndërhyrjes duke përdorur një ose më shumë nga masat e mëposhtme:

- Riorientoni ose zhvendosni antenën marrëse.
- Rritni nivelin e ndarjes ndërmjet pajisjes dhe marrësit.
- Futeni pajisjen në një prizë në një qark të ndryshëm nga ai me të cilin është lidhur marrësi.
- Konsultohuni me tregtarin ose një teknik me përvojë radio/TV për ndihmë.

Deklarata e FCC për ekspozimin ndaj rrezatimit:

Kjo pajisje përputhet me limitet e ekspozimit ndaj rrezatimit FCC të përcaktuara për një mjedis të pakontrolluar.

Ky transmetues nuk duhet të bashkëvendoset ose të përdoret në lidhje me ndonjë antenë ose transmetues tjetër.

Kujdes: Përdoruesi paralajmërohet se ndryshimet ose modifikimet që nuk miratohen shprehimisht nga pala përgjegjëse për pajtueshmërinë mund të anulojnë autoritetin e përdoruesit për të përdorur pajisjen.

Kanada:

Kjo pajisje përmban transmetues/
marrës të përjashtuar nga licenca që
përputhen me përjashtimin nga licenca
për Inovacionin, Shkencën dhe Zhvillimin
Ekonomik të Kanadasë. Funksionimi i
nënshtrohet dy kushteve të mëposhtme:

- (1) Kjo pajisje mund të mos shkaktojë
ndërhyrje të dëmshme dhe
- (2) Kjo pajisje duhet të pranojë çdo
interferencë, duke përfshirë edhe
interferencën që mund të shkaktojë
funksionim të padëshiruar të pajisjes.

CAN ICES-003(B)/NMB-003(B)

**Deklarata IC e ekspozimit ndaj
rrezatimit:**

Kjo pajisje përputhet me limitet
kanadeze të ekspozimit ndaj rrezatimit
të përcaktuara për mjedise të
pakontrolluara.

Ky transmetues nuk duhet të bashkë-
vendoset ose të përdoret në lidhje me
ndonjë antenë ose transmetues tjetër.

7 Markat tregtare

Bluetooth

Marka e fjalës dhe logot Bluetooth® janë marka tregtare të regjistruara në pronësi të Bluetooth SIG, Inc. dhe çdo përdorim i këtyre markave nga MMD Hong Kong Holding Limited bëhet me licencë. Markat dhe emrat e tjerë tregtarë janë ato të pronarëve të tyre përkatës.

Siri

Siri është një markë tregtare e Apple Inc., e regjistruar në SHBA dhe vende të tjera.

8 Pyetjet e bëra shpesh

Kufjet e mia Bluetooth nuk ndizen.

Niveli i baterisë është i ulët. Ngarkoni kufjet.

Nuk mund t'i çiftoj kufjet e mia Bluetooth me pajisjen time Bluetooth.

Bluetooth-i është i çaktivizuar. Aktivizoni funksionin Bluetooth në pajisjen tuaj Bluetooth dhe ndizni pajisjen Bluetooth përpara se të hapni kufjet.

Pajisja Bluetooth nuk mund t'i gjejë kufjet.

- Kufjet mund të lidhen me një pajisje të çiftuar më parë. Fikni pajisjen e lidhur ose zhvendoseni atë jashtë rrezes së veprimit.
- Funkcioni i çiftimit mund të jetë rivendosur ose kufjet janë çiftuar më parë me një pajisje tjetër. Çiftoni sërish kufjet me pajisjen Bluetooth siç përshkruhet në manualin e përdorimit. (shihni 'Çiftoni kufjet me telefonin tuaj celular' në faqen 6).

Kufjet e mia Bluetooth janë të lidhura me një telefon celular me stereo Bluetooth, por muzika luhet vetëm në autoparlantin e telefonit celular.

Referojuni manualit të përdorimit të telefonit tuaj celular. Zgjidhni për të dëgjuar muzikë përmes kufjeve.

Cilësia e audios është e dobët dhe mund të dëgjohej një zhurmë kërcitjeje.

- Pajisja Bluetooth është jashtë rrezes. Zvogëloni distancën ndërmjet kufjeve dhe pajisjes Bluetooth ose hiqni pengesat midis tyre.
- Karikoni kufjet tuaja.

Cilësia e audios është e dobët kur transmetohet nga një telefon celular, është shumë e ngadaltë ose transmetimi nuk funksionon fare.

Sigurohuni që telefoni juaj celular jo vetëm që mbështet HFP (mono) por gjithashtu mbështet A2DP dhe është i pajtueshëm me BT4.0x (ose më i përparuar) (shih 'Të dhënat teknike' në faqen 9).

Mund të dëgjoj, por nuk mund ta kontrolloj muzikën në pajisjen time Bluetooth (p.sh. luaj/pauzë/kalim përpara/prapa).

Sigurohuni që burimi audio Bluetooth të mbështesë AVRCP (shih 'Të dhënat teknike' në faqen 9).

Niveli i volumnit të kufjeve është shumë i ulët.

Disa pajisje Bluetooth nuk mund të lidhin nivelin e volumnit me kufjet përmes sinkronizimit të volumnit. Në këtë rast, duhet të rregulloni volumnin në pajisjen tuaj Bluetooth në mënyrë të pavarur për të arritur nivelin e kërkuar të volumnit.

Nuk mund t'i lidh kufjet me një pajisje tjetër, çfarë duhet të bëj?

- Sigurohu që funksioni Bluetooth i pajisjes së çiftuar më parë të jetë i çaktivizuar.
- Përsëriteni procedurën e çiftimit në pajisjen tuaj të dytë (shihni 'Çiftoni kufjet me telefonin tuaj celular' në faqen 6).

Kryeni rregullisht pastrimin e kufjeve tuaja.

- Përdorni një leckë të pastër dhe të lagur për të pastruar rregullisht kufjet tuaja - veçanërisht kanalet e zërit dhe vrimëzat e mikrofonit - dhe shmangni grumbullimin e substancave të tilla si djersa ose dylli i veshit.

- Nëse në kanalet e zërit, vrimat e ajrit ose vrimëzat e mikrofonit mbeten pikëza djerse ose uji, niveli i zërit do të ulet përkohësisht ose nuk do të ketë fare. Ky nuk është një keqfunksionim. Përdorni një leckë të butë dhe të lagur për të tharë plotësisht kufjet. Në të kundërt, hiqni majat e këllëfit të kufjeve, lëvizni kanalet e zërit me drejtim nga poshtë dhe prekni lehtë kufjet rreth pesë herë me një leckë të thatë ose me dicka të ngjashme për të hequr ujin r mundshëm të mbledhur në brendësi.
- Sigurohuni që kufjet të jenë plotësisht të thata përpara se t'i karikoni dhe përdorni. Shmangni përdorimin e tamponëve të alkoolit me një përdorim ose të substancave të tjera për pastrim.

Karikoni rregullisht kufjet tuaja.

Nëse kufjet nuk përdoren për një kohë të gjatë, bateria e ringarkueshme do të nisë të humbë ngarkesën e saj. Për të shmangur këtë humbje, jeni të lutur të karikoni plotësisht baterinë të paktën një herë në tre muaj.

Për mbështetje të mëtejshme, vizitoni www.philips.com/support.



2023 © MMD Hong Kong Holding Limited. Të gjitha të drejtat e rezervuara.

Specifikimet mund të ndryshojnë pa paralajmërim.

Philips dhe stema Philips Shield janë marka tregtare të regjistruara të Koninklijke Philips N.V. dhe përdoren me licencë. Ky produkt është prodhuar dhe shitet nën përgjegjësinë e MMD Hong Kong Holding Limited ose një prej filialeve të tij, dhe MMD Hong Kong Holding Limited është garantuesi në lidhje me këtë produkt. Të gjithë emrat e tjerë të kompanive dhe produkteve mund të jenë marka tregtare të kompanive të saj përkatëse me të cilat janë të lidhura.

