


---

User manual

---

Příručka pro uživatele

---

Brugervejledning

---

Benutzerhandbuch

---

Εγχειρίδιο χρήσης

---

Manual del usuario

---

Käyttöopas

---

Mode d'emploi

---

Felhasználói kézikönyv

---

Manuale utente

---

Gebruiksaanwijzing

---

Brukerhåndbok

---

Instrukcja obsługi

---

Manual do utilizador

---

Manual de utilizare

---

Príručka uživateľa

---

Användarhandbok

---

Kullanım kılavuzu

---

## Always there to help you

Register your product and get support at  
[www.philips.com/support](http://www.philips.com/support)





# Tartalomjegyzék

<b>1 Fontos!</b>	2	<b>7 Termékleírás</b>	15
Súgó és támogatás	2		
Biztonság	2		
Óvja a terméket!	3		
Óvja a környezetet!	3	<b>8 Hibakeresés</b>	17
Megfelelőség	4		
<b>2 Az Ön készüléke</b>	4		
Főegység	4		
Távvezérlő	5		
Csatlakozók	6		
Vezeték nélküli mélynyomó	6		
<b>3 Elhelyezés</b>	7		
A főegység elhelyezése	7		
Helyezze el a mélynyomót	8		
<b>4 Csatlakoztatás</b>	8		
Párosítás a mélynyomóval	8		
Csatlakoztatás a TV-készülékhez	9		
Digitális eszközök csatlakoztatása			
HDMI-kapcsolaton keresztül	9		
Hangforrás csatlakoztatása TV-ről és más készülékekről	10		
<b>5 A készülék használata</b>	11		
A hangerőszint beállítása	11		
Hang kiválasztása	11		
Zene lejátszása Bluetooth segítségével	12		
Bluetooth csatlakoztatás NFC technológián keresztül.	12		
USB-tárolóeszközök	13		
MP3-lejátszó	13		
Automatikus készenlét	13		
Kijelző fényerejének beállítása	14		
A gyári beállítások visszaállítása	14		
<b>6 A szoftver frissítése</b>	14		
A szoftververzió ellenőrzése	14		
Szoftver frissítése USB-n keresztül	14		

# 1 Fontos!

A termék használata előtt figyelmesen olvassa el az összes utasítást. A garancia nem terjed ki azokra a hibákra, amelyek az utasítások figyelmen kívül hagyása miatt keletkeztek.

---

## Biztonság

Széleskörű online támogatásért látogasson el a [www.philips.com/support](http://www.philips.com/support) weboldalra, ahol

- letöltheti a használati útmutatót és a gyors üzembe helyezési útmutatót
- megtekintheti az oktatóvideókat (csak bizonyos típusok esetében),
- választ kaphat a gyakran ismétlődő kérdésekre (GYK),
- e-mailben elküldheti nekünk kérdéseit,
- kapcsolatba léphet ügyfélszolgálatunkkal.

A weboldalon megjelenő utasításokkal lehet a nyelvet kiválasztani, majd meg kell adnia a készülék típusszámát, vagy az adott országban működő vevőszolgálatról is kérhet segítséget. Mielőtt felvenné a kapcsolatot az illetékesekkel, jegyezze fel a készülék típusszámát és gyártási számát. Ezek az adatok a készülék hátlapján vagy alján találhatóak.

---

## Biztonság

### Aramütés veszélye vagy tűzveszély!

- Óvja a készüléket és tartozékait csapadéktól vagy egyéb folyadéktól. Soha ne helyezzen a készülék közelébe folyadékot tartalmazó edényt, például vázát. Ha a készülékre vagy a készülékbe folyadék kerülne, azonnal húzza ki az elektromos hálózati csatlakozót. Használat előtt vizsgálta meg a készüléket a vevőszolgálattal.

- Ne tegye ki a készüléket és tartozékait nyílt láng vagy hőforrás hatásának, például közvetlen napfénynek.
- Soha ne helyezzen tárgyakat a készülék szellőzőibe vagy egyéb nyílásaiba.
- Ha a hálózati csatlakozódugó vagy készülékcsatlakozó használatos megszakítóeszközként, akkor mindig működőképességűnek kell lennie.
- Villámlással járó vihar előtt húzza ki a készülék tápkábelét.
- A hálózati kábel eltávolításakor soha ne a kábelt, hanem a csatlakozódugót fogja.

### Rövidzárlat veszélye vagy tűzveszély!

- Mielőtt csatlakoztatná a készüléket a hálózati aljzathoz, győződjön meg róla, hogy a hálózati feszültség megfelel a készülék hátulján feltüntetett értéknek. Eltérő feszültségérték esetén soha ne csatlakoztassa a készüléket a hálózati aljzathoz.

### Sérülésveszély vagy a készülék károsodásának veszélye!

- Falra szerelhető készülékek esetén kizárólag a mellékelt fali tartószerkezetet használja. A fali szerelvényt olyan falfelületre rögzítse, amely elbírja a készülék és a szerelvény együttes súlyát. A Gibson Innovations nem vállal felelősséget a helytelen falra rögzítésből adódó balesetekért, sérülésekért és károkért.
- Soha ne helyezze a készüléket vagy bármilyen más tárgyat a hálózati kábelekre vagy más elektromos berendezésre.
- Ha a készüléket 5 °C alatti hőmérsékleten szállítja, akkor a kicsomagolás után várjon, amíg a készülék hőmérséklete eléri a környezet hőmérsékletét, és csak ezután dugja be a tápkábelét a hálózati aljzatba.
- A termék egyes részei üvegből is készülhetnek. A sérülések és károk elkerülése érdekében óvatosan kezelje a készüléket.

**Túlmelegedés veszélye!**

- Ne helyezze a készüléket túl szűk helyre. A megfelelő szellőzés érdekében mindig hagyjon legalább 10 cm szabad helyet a készülék körül. Ellenőrizze, hogy függöny vagy egyéb tárgy ne takarja el a készülék szellőzőnyílásait.

**Szennyeződésveszély!**

- Ne keverje az akkumulátorokat és elemeket (régieket és újakat, szén és alkáli stb.).
- Ha az elemeket rosszul helyezi be, felrobbanhatnak. Cserélni csak azonos vagy egyenértékű típusúval szabad.
- Távolítsa el az elemeket, ha lemerültek, vagy ha hosszabb ideig nem fogja használni a távvezérlőt.
- Az elemek vegyi anyagokat tartalmaznak, így azokat használat után megfelelően kell kezelni.

**Az elemek lenyelésének veszélye!**

- A termék vagy annak távirányítója gombalemeget tartalmazhat, amely könnyen lenyelhető. Minden esetben tartsa az elemet gyermekektől távol! Az elem lenyelése súlyos sérülést vagy halált okozhat. A lenyelést követő két órán belül súlyos belső égési sérülések jöhetnek létre.
- Ha úgy gondolja, hogy az elem a szervezetébe került, (pl. lenyelte), azonnal forduljon orvoshoz.
- Ha elemet cserél, tartsa gyermekektől távol az új és a használt elemet is. Elemcsere után győződjön meg arról, hogy az elemtartó rekesz megfelelően le van zárva.
- Ha az elemtartó rekeszt nem lehet megfelelően lezárni, ne használja tovább a terméket. Tartsa gyermekektől távol, és lépjen kapcsolatba a gyártóval.



II. TECHNIKAI OSZTÁLYÚ, kettős szigetelésű készülék védelmi földelés nélkül.

**Óvja a terméket!**

A készülék tisztításához kizárólag mikroszálás textíliát használjon.

**Óvja a környezetet!****A régi készülékek és akkumulátorok kiselejtezése**

Ez a termék kiváló minőségű anyagok és alkatrészek felhasználásával készült, amelyek újrahasznosíthatók és újra felhasználhatók.



Ha ez a szimbólum szerepel a terméken, az azt jelenti, hogy a termék megfelel a 2012/19/EU európai irányelv követelményeinek.



Ez a szimbólum azt jelenti, hogy a termék akkumulátorai megfelelnek a 2013/56/EU európai irányelv követelményeinek, ezért ne kezelje ezeket háztartási hulladékként. Tájékozódjon az elektromos és elektronikus termékek és akkumulátorok szelektív hulladékként történő gyűjtésének helyi feltételeiről. Kövesse a helyi szabályokat, és ne dobja az elhasznált terméket és akkumulátort a háztartási hulladékgyűjtőbe. Az elhasznált termék és akkumulátor megfelelő hulladékkezelése segítséget nyújt a környezettel és az emberi egészséggel kapcsolatos negatív következmények megelőzésében.

## Az egyszerű használatos akkumulátorok eltávolítása

Az egyszerű használatos akkumulátorok eltávolításához lásd az elemek behelyezése c. részt.

## Megfelelőség

# CE 0560

Ez a termék megfelel az Európai Közösség rádióinterferenciára vonatkozó követelményeinek.

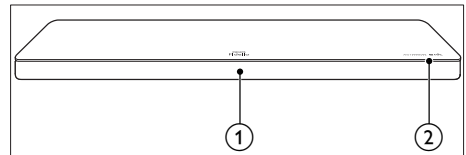
A Gibson Innovations kijelenti, hogy ez a termék megfelel az 1999/5/EK irányelv lényeges előírásainak és kiegészítéseinek. A Megfelelőségi nyilatkozat a [www.p4c.philips.com](http://www.p4c.philips.com) címen olvasható.

# 2 Az Ön készüléke

Köszönjük, hogy Philips terméket vásárolt, és üdvözöljük a Philips világában! A Philips által biztosított teljes körű támogatáshoz (pl. elérhető termék szoftverfrissítés esetén értesítés) regisztrálja termékét a [www.philips.com/welcome](http://www.philips.com/welcome) oldalon.

## Főegység

Ez a szakasz a főegység áttekintését tartalmazza.  
**Előlnézet**

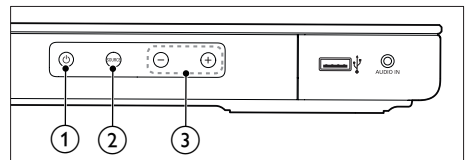


① Kijelzőpanel

② NFC címke

Bluetooth kapcsolat érdekében érintse meg az NFC technológiát alkalmazó készüléket a címkénél.

**Oldalnézet**



① 

A készülék bekapcsolása vagy készenléti üzemmódba váltása.

② **SOURCE**

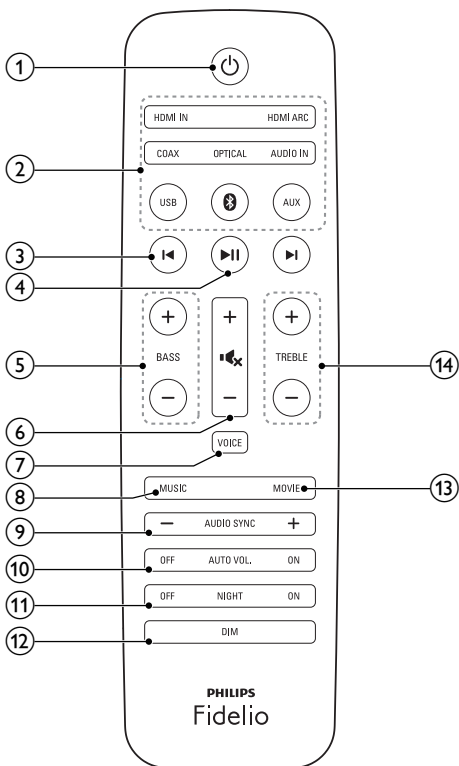
Bemeneti forrás kiválasztása a készülékhez.

③ **+/- (Hangerő)**

A hangerő növelése vagy csökkentése.

# Távvezérlő

Ez a szakasz a távvezérlő áttekintését tartalmazza.



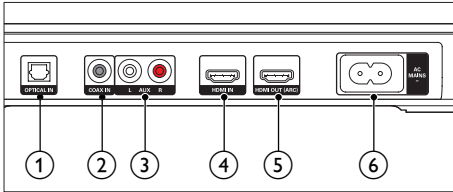
- ① **⏻ (Készüléti állapot bekapcsolva)**  
A készülék bekapcsolása vagy készületi üzemmódba váltása.
- ② **Forrás gombok**
- **HDMI ARC:** A hangforrás HDMI ARC csatlakozóra váltása.
  - **HDMI IN:** A hangforrás HDMI IN csatlakozóra váltása.
  - **📶:** Váltás Bluetooth-üzemmódra.
  - **USB:** Váltás USB üzemmódra.
  - **AUDIO IN:** Kapcsolja az audio forrás az MP3 csatlakozóra (3,5 mm-es jack csatlakozó).

- **COAX:** A hangforrás koaxiális csatlakozásra állítása.
  - **OPTIKAI:** A hangforrás optikai csatlakozásra állítása.
  - **AUX:** A hangforrás AUX-csatlakozásra állítása.
- ③ **⏮ / ⏭ (Előző/következő)**  
Ugrás az előző/következő műsorszámra USB és Bluetooth üzemmódban (csak AVRCP-támogatott Bluetooth eszközök esetén).
- ④ **▶▶ (Lejátszás/szünet)**
- Lejátszás indítása, szüneteltetése és folytatása USB és Bluetooth üzemmódban (csak AVRCP-támogatott Bluetooth eszközök esetén).
- ⑤ **BASS +/-**  
A mélyhang növelése vagy csökkentése.
- ⑥ **Hangerőszabályzás**
- **+/-:** A hangerő növelése vagy csökkentése.
  - **🔊:** Hangerő némítása vagy visszaállítása.
- ⑦ **VOICE**  
Nyomja meg a gombot a hangkiemelés üzemmód be- vagy kikapcsolásának kiválasztásához.
- ⑧ **MUSIC**  
Válassza ki a sztereó hangzás üzemmódot.
- ⑨ **AUDIO SYNC +/-**  
Hangkéleltetés növelése vagy csökkentése.
- ⑩ **AUTO VOL ON/OFF**  
Automatikus hangerő be- vagy kikapcsolása.
- ⑪ **NIGHT ON/OFF**  
Az éjszakai üzemmód be- és kikapcsolása.
- ⑫ **DIM**  
A készülék kijelzője fényerejének beállítása.
- ⑬ **MOVIE**  
Válassza ki térhangzás üzemmódot.
- ⑭ **TREBLE +/-**  
A magas hang növelése vagy csökkentése.

## Csatlakozók

Ez a szakasz a készüléken található csatlakozók áttekintését tartalmazza.

### Hátsó csatlakozók



#### ① OPTICAL IN

Csatlakoztatás a TV-készülék vagy más digitális készülék optikai hangkimenetéhez.

#### ② COAX IN

Csatlakoztatás a TV-készülék vagy más digitális készülék koaxiális hangkimenetéhez.

#### ③ AUX L/R

Csatlakoztatás a TV-készülék vagy más analóg készülék analóg hangkimenetéhez.

#### ④ HDMI IN

Csatlakoztassa egy digitális készülék HDMI-kimenetéhez.

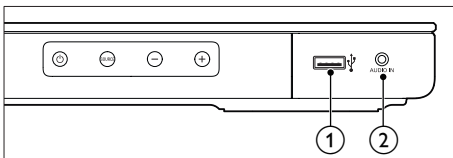
#### ⑤ HDMI OUT (ARC)

Csatlakoztatás a TV-készülék HDMI-bemenetéhez.

#### ⑥ AC MAINS~

Csatlakoztatás a tápellátáshoz.

### Oldalsó csatlakozók



#### ①

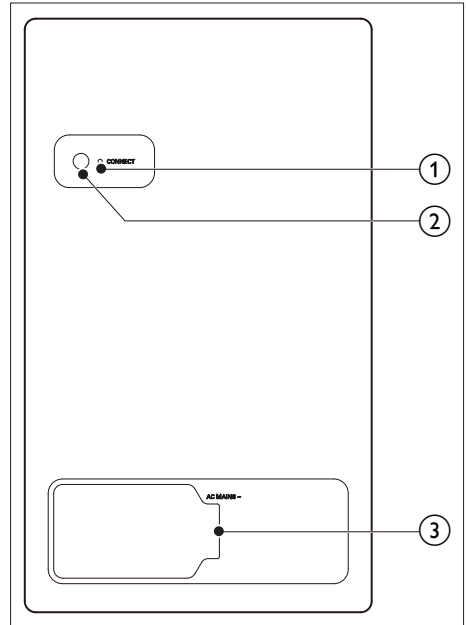
- Audióbemenet USB-tárolóeszköztől
- A készülék szoftverfrissítése.

#### ② AUDIO IN

Audióbevitel például egy (3,5 mm-es csatlakozóval rendelkező) MP3-lejátszóról.

## Vezeték nélküli mélynyomó

A készülékhez tartozik egy vezeték nélküli mélynyomó.



#### ① Mélynyomó jelzőfénye

- A tápellátás bekapcsolásakor, vagy sikeres párosítás esetén a jelzőfény világítani kezd.
- A mélynyomó és a főegység vezeték nélküli párosítása során a jelzőfény gyorsan villog.
- Sikertelen párosítás esetén a jelzőfény lassan villog.
- Ha a vezeték nélküli kapcsolat egy perce meg van szüntetve, a jelzőfény kikapcsol.



- ② **CONNECT (csatlakozás)**  
Nyomja meg a mélynyomó párosítási módba kapcsolásához.
- ③ **AC MAINS~**  
Csatlakoztatás a tápellátáshoz.

## 3 Elhelyezés

### A főegység elhelyezése

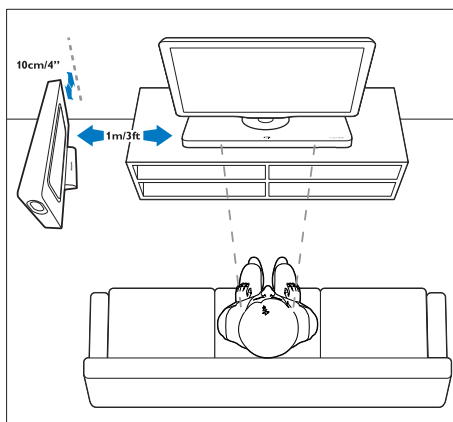
A készüléket a TV alatti elhelyezésre tervezték.



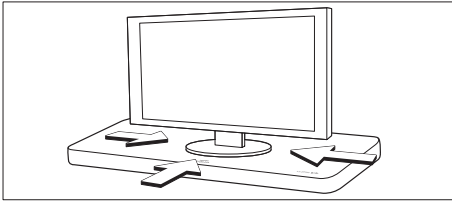
#### Vigyázat

- A készüléket a maximum 44 kg tömegű TV-készülékekhez tervezték. Ne helyezzen CRT típusú TV-t a készülékre.
- Ne helyezze a készüléket instabil szállítókocsira, állványra, konzolra vagy asztalra. Ellenkező esetben a termék leeshet, és súlyos személyi sérüléshez vagy a készüléket érintő kárhoz vezethet.
- Ellenőrizze, hogy a hátsó panelen található szellőzőnyílások nincsenek-e eltömődve.
- A fő egység felső fedele temperált üvegből készült. Különösen ügyeljen arra, hogy a felső burkolat ne karcolódjon vagy repedjen meg.
- Ne módosítsa a készülék helyzetét, miután ráhelyezte a TV-t.

- 1** Helyezze a készüléket vízszintes, stabil felületre a TV közelében. Majd helyezze a TV-t a készülékre.



- 2** Ügyeljen rá, hogy a TV talpzata a rendszer közepén helyezkedjen el, és ne nyúljon túl annak szélein.



### Tanács

- Ha a TV talapzata túl nagy ahhoz, hogy a készülékre lehessen tenni, helyezze a készüléket máshova, pl. egy TV alatti nyitott polcra, azonban legyen közel a TV-hez, hogy az audiókábel elérjen odáig. A TV-t a készülék feletti falra is felszerelheti.
- Ha a TV-hez tartozik billenésgátló, azt a gyártó utasításai alapján szerelje fel, majd állítsa be a hevedert, miután elhelyezte a TV-t a készülék tetejére.
- Ha az optimális audioteljesítmény érdekében szekrényre, vagy polcra helyezi a készüléket, ügyeljen rá, hogy a készülék elülső része a lehető legközelebb legyen a polc elejéhez.
- Ha fal mellé helyezi a készüléket, ügyeljen rá, hogy legalább 2,5 cm távolság legyen a fal és a készülék hátulja között.

## Helyezze el a mélynyomót

Helyezze el a mélynyomót vízszintesen vagy függőlegesen. A részletek érdekében tekintse meg a gyors üzembe helyezési útmutatót.



### Megjegyzés

- Ha függőlegesen helyezi el a mélynyomót, használja a mellékelt támaszketőket, hogy a mélynyomó stabilan álljon.

Helyezze a mélynyomót a főegységtől legalább egy méter távolságra, valamint a faltól legalább tíz centiméternyire.

A legjobb eredmény érdekében helyezze el a mélynyomót az első lépésben ismertetett ábrán látható módon.

## 4 Csatlakoztatás

Ez a fejezet e készülék vagy egyéb készülékekhez történő csatlakoztatásában nyújt segítséget. A készülék és tartozékai normál csatlakoztatására vonatkozó utasításokat a gyors üzembe helyezési útmutató tartalmazza.



### Megjegyzés

- A készülék azonosítóját és a tápellátás adatait a készülék hátoldalán található típusazonosító táblán találja.
- Mielőtt végrehajtja vagy megváltoztatja a csatlakoztatásokat, ellenőrizze, hogy minden készülék vezetékét kihúzza-e a fali aljzatból.

## Párosítás a mélynyomóval

A készülék és a vezeték nélküli mélynyomó bekapcsolásakor a mélynyomó automatikusan párba rendeződik a készülékkel a vezeték nélküli csatlakoztatáshoz.

Ha a vezeték nélküli mélynyomó nem ad ki hangot, gondoskodjon annak kézi párosításáról.

- 1 Kapcsolja be a készüléket és a mélynyomót.
  - ↳ Ha sikertelen a csatlakoztatás a készülékhez, a mélynyomó jelzőfénye lassan villog.
- 2 A párosítási módba való belépéshez nyomja meg a mélynyomó **CONNECT** (csatlakozás) gombját.
  - ↳ A mélynyomó jelzőfénye gyorsan villog.
- 3 Hat másodpercen belül nyomja le kétszer a távvezérlő **🔊** gombját, és nyomja le egyszer a **BASS -**, **TREBLE -** és **🔊** gombját egymás után.
  - ↳ Sikeres párosítás esetén a mélynyomó jelzőfénye világítani kezd.
  - ↳ Sikertelen párosítás esetén a mélynyomó jelzőfénye lassan villog.
- 4 Ha nem sikerül a párosítás, ismételje meg a fenti lépéseket.

## Csatlakoztatás a TV-készülékhez

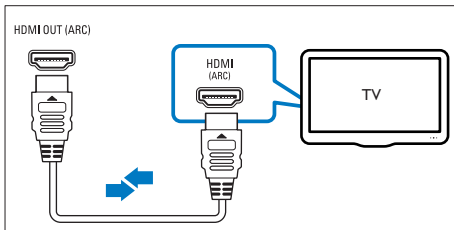
Videók megtekintése előtt csatlakoztassa a készüléket a TV-készülékhez. A TV hangját a készüléken keresztül hallja.

A készülék és a TV-készülék csatlakoztatásához a lehető legjobb minőségű csatlakoztatási módot használja.

### Csatlakozás a tv-készülékhez HDMI-kapcsolaton keresztül (ARC)

Kiváló minőségű audio

A készülék támogatja a HDMI Audio visszirányú csatorna (ARC) technológiát. Ha a TV HDMI ARC-kompatibilis, a TV audiotartalmait egyetlen HDMI kábel segítségével hallhatja a terméken.



- 1 Nagy átviteli sebességű HDMI kábellel csatlakoztassa a készülék **HDMI OUT (ARC)** csatlakozóját a TV-készülék **HDMI ARC** csatlakozójához.
  - A TV-készülék **HDMI ARC** csatlakozójának jelölése eltérő lehet. További részleteket a TV-készülék felhasználói kézikönyvében talál.
- 2 Kapcsolja be a TV-készüléken a HDMI-CEC funkciókat. További részleteket a TV-készülék felhasználói kézikönyvében talál.

### Megjegyzés

- Ha TV-készüléke nem HDMI ARC kompatibilis, csatlakoztasson egy audiokábelt a TV-készülék hangjának a készüléken keresztül történő hallgatásához (lásd '3. opció: Audió csatlakoztatása analóg hangkábelekkel', 10. oldal).
- Ha a TV-készülékhez DVI-csatlakozó is tartozik, a házimozi HDMI/DVI adapteren keresztül is csatlakoztatható a TV-készülékhez. Előfordulhat, hogy néhány funkció nem használható.

## Digitális eszközök csatlakoztatása HDMI-kapcsolaton keresztül

Csatlakoztasson digitális eszközt, például beltéri egységet, DVD-/Blu-ray lejátszót vagy játékkonzolt a készülékhez szabványos HDMI-kapcsolaton keresztül. Amikor így csatlakoztatja a készülékeket, és fájlt vagy játékot játszik le, a

- videó automatikusan megjelenik a TV képernyőjén, és
  - hang automatikusa lejátszásra kerül a készüléken.
- 1 Nagy átviteli sebességű HDMI kábellel csatlakoztassa a digitális eszköz **HDMI OUT** csatlakozóját a készülék **HDMI IN** csatlakozójához.
  - 2 Az egység csatlakoztatása TV-készülékhez **HDMI OUT (ARC)** csatlakozáson keresztül.
    - Ha TV-készüléke nem HDMI CEC kompatibilis, válassza ki a megfelelő videobemeneti csatornát a készüléken.
  - 3 Kapcsolja be a HDMI-CEC funkciókat a csatlakoztatott eszközön. További részletekért lásd az eszköz felhasználói kézikönyvét.

# Hangforrás csatlakoztatása TV-ről és más készülékekről

Audiotartalmak lejátszása TV-készülékről vagy más eszközökről az egység hangszóróin keresztül.

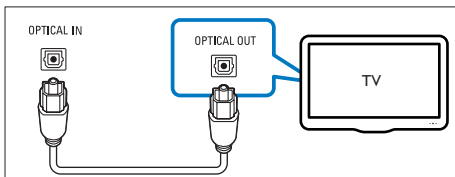
A készülék, a TV-készülék és más készülékek csatlakoztatásához a lehető legjobb minőségű csatlakoztatási módot használja.

## Megjegyzés

- Ha a készülék és a TV-készüléket **HDMI ARC** kapcsolaton keresztül csatlakoztatja, nincs szükség külön audiosatlakozásra.

## 1. opció: Audió csatlakoztatása digitális optikai kábellel

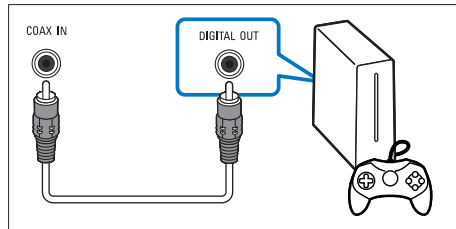
Kiváló minőségű audió



- 1 Optikai kábellel csatlakoztassa a készülék **OPTICAL IN** csatlakozóját a TV-készülék vagy más eszköz **OPTICAL OUT** csatlakozójához.
  - A digitális optikai csatlakozó jelölése **SPDIF** vagy **SPDIF OUT** lehet.

## 2. opció: Audió csatlakoztatása digitális koaxiális kábellel

Kiváló minőségű audió

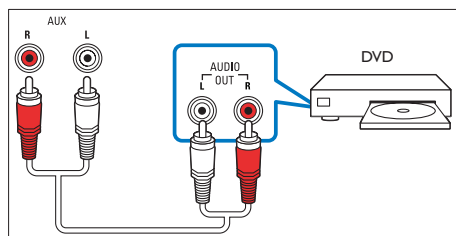


- 1 Koaxiális kábellel csatlakoztassa a készülék **COAX IN** csatlakozóját a TV-készülék vagy más eszköz **COAXIAL/DIGITAL OUT** csatlakozójához.
  - A digitális koaxiális optikai csatlakozó jelölése **DIGITAL AUDIO OUT** lehet.

## 3. opció: Audió csatlakoztatása analóg hangkábelekkel

Alapszintű minőségű audió

- 1 Analóg kábellel csatlakoztassa a készülék **AUX** csatlakozóit a TV-készülék vagy más eszköz **AUDIO OUT** csatlakozóihoz.





## 5 A készülék használata

Ez a fejezet a különböző forrásokból származó médiafájlok készüléken történő lejátszásához nyújt segítséget.

### Mielőtt hozzáfogna

- Létrehozta a Rövid üzembe helyezési útmutatóban, valamint a Felhasználói kézikönyvben ismertetett csatlakozásokat.
- Állítsa a készüléket a többi készülékhez megfelelő forrásra.

## A hangerőszint beállítása

- 1 A hangerő növeléséhez vagy csökkentéséhez nyomja meg a +/- (**Hangerő**) gombot.
  - A hang elnémitásához nyomja meg a  gombot.
  - A hang visszakapcsolásához nyomja meg ismét a  gombot, vagy nyomja meg a +/- (**Hangerő**) gombot.

## Hang kiválasztása

Ez a fejezet adott videófelvétel vagy zeneszám lejátszásához szükséges ideális hangzás kiválasztásában nyújt segítséget.

### Térhangzás üzemmód

Merüljön el a hangélmények élvezetében a térbeli hangzásmódok segítségével.

- Nyomja meg a **MOVIE** gombot a térhangzás által nyújtott élmény létrehozásához.
- Nyomja meg a **MUSIC** gombot a kétcsatornás vagy többcsatornás sztereó hangzás létrehozásához, ami ideális zenehallgatáshoz.

### Hangkiemelés

- Nyomja meg a **VOICE** gombot a hangkiemelés üzemmód be- vagy kikapcsolásának kiválasztásához.
  - ↳ Ha a hangkiemelés üzemmód be van kapcsolva, **VOICE** (hang) felirat jelenik meg.
  - ↳ Ha a hangkiemelés üzemmód ki van kapcsolva, **NORMAL** (normál) felirat jelenik meg.

### Hangszínszabályzó

A készülék magas frekvenciájú (magas hangok) és alacsony frekvenciájú (mély hangok) beállításainak módosítása.

- 1 A **TREBLE +/-** vagy **BASS +/-** lenyomásával változtathatja a magas vagy mély hangszintet.

### Videó és hang szinkronizálása

Ha az audio- és a videotartalom nincs szinkronban, lehetősége van az audiokeneteti jel késleltetésére.

- 1 A hang és a kép szinkronizálásához nyomja meg a **AUDIO SYNC +/-** gombot.

### Automatikus hangerő

Kapcsolja be az automatikus hangerő funkciót, hogy másik forrásra váltáskor is változatlan maradjon a hangerő.

- 1 Nyomja meg a **AUTO VOL ON/OFF** gombot a hangerő be- vagy kikapcsolásához.

### Éjszakai mód

Csendes hallgatáshoz ideális - az éjszakai mód csökkenti az erős hangok hangerejét audiolejátszáskor. Az éjszakai mód csak Dolby Digital hangsavok esetében elérhető.

- 1 Az éjszakai mód be- vagy kikapcsolásához nyomja meg a **NIGHT ON/OFF** gombot.



## Megjegyzés

- Ha az automatikus hangerő-beállítás be van kapcsolva, az éjszakai mód bekapcsolása nem lehetséges.

## Zene lejátszása Bluetooth segítségével

Bluetooth segítségével csatlakoztassa a készüléket a Bluetooth eszközhöz (pl. iPad, iPhone, iPod touch, Android telefon vagy laptop), és már hallgathatja is az eszközön tárolt hangfájlokat a készüléken keresztül.

### Amire szüksége lesz:

- 4.0 + EDR verziójú Bluetooth eszköz, amely támogatja az A2DP, AVRCP Bluetooth profilt.
- A készülék és a Bluetooth eszköz közötti optimális működési távolság körülbelül 10 méter.

- 1 A készülék Bluetooth módra váltásához nyomja meg a gombot a távvezérlőn.  
↳ **BT** látható a kijelzőpanelen, és villog.
- 2 A Bluetooth eszközön váltson Bluetooth módra, majd keresse meg és válassza a **PHILIPS XS1** lehetőséget (a csatlakozás megkezdéséhez (további információt a Bluetooth eszköz engedélyezéséről a Bluetooth eszköz felhasználói kézikönyvében talál).  
↳ Csatlakoztatáskor a **BT** villog a kijelzőpanelen.
- 3 Várjon, amíg a készülék hangjelzést nem ad.  
↳ Ha a Bluetooth kapcsolat létrejött, **BT** jel jelenik meg a kijelzőpanelen.  
↳ Ha a kapcsolat nem jön létre, a **BT** folyamatosan villog a kijelzőpanelen.
- 4 Válassza ki és játssza le a hangfájlokat vagy zenét a Bluetooth eszközön.
  - Ha lejátszás közben hívás érkezik, a zenelejátszás megáll. A lejátszás folytatódik, amint vége a hívásnak (ez a funkció a csatlakoztatott mobilkészüléktől függ).

- Ha a Bluetooth eszköz támogatja az AVRCP profilt, a távvezérlőn lévő gomb megnyomásával egy adott műsorszámra ugorhat, a megnyomásával pedig szüneteltetheti/folytathatja a lejátszást.

- 5 A Bluetooth módból való kilépéshez válasszon másik forrást.

- Ha ismét Bluetooth módra vált, a Bluetooth-kapcsolat aktív marad.



## Megjegyzés

- A zenehallgatás megszakadhat az eszköz és ezen készülék között lévő akadályok miatt, úgy mint fal, az eszközön lévő fém borítás vagy a közelben lévő, azonos frekvencián működő másik eszköz.
- Ha a készüléket másik Bluetooth eszközhöz szeretné csatlakoztatni, nyomja meg és tartsa lenyomva a távvezérlő gombját a jelenleg csatlakoztatott Bluetooth eszköz leválasztásához.

## Bluetooth csatlakoztatás NFC technológián keresztül.

Az NFC (Near Field Communication - Rövid hatótávú kommunikáció) egy különféle NFC-kompatibilis eszközök, pl. mobiltelefonok közötti, rövid hatótávolságú vezeték nélküli kommunikációt lehetővé technológia.

### Amire szüksége lesz:

- NFC funkcióval rendelkező Bluetooth eszköz
- Párosításhoz, érintse meg az NFC eszközt a készülék **NFC** címkéjén.

- 1 Engedélyezze a Bluetooth eszköz NFC opcióját (részletekért tekintse meg az eszköz felhasználói útmutatóját).
- 2 Érintse az NFC eszközt a készülék **NFC** címkéjéhez, amíg az sípoló hangot nem ad.
  - Az első csatlakozásnál bizonyos mobilkészülékeken megjelenik egy párosítást kérő üzenet. A csatlakoztatáshoz válassza az „IGEN” opciót.
  - ↳ Ha a Bluetooth kapcsolat létrejött, **BT** jel jelenik meg a kijelzőpanelen.

↳ Ha a kapcsolat nem jön létre, a **BT** folyamatosan villog a kijelzőpanelen.

- 3 Válassza ki és játssza le a hangfájlokat vagy zenét az NFC eszközön.
  - A kapcsolat megszakításához, érintse meg ismét az NFC eszközt a készülék **NFC** címkéjéhez.

## USB-tárolóeszközök

Élvezheti az USB-tárolóeszközön, például MP3 lejátszón és USB flash memórián stb. tárolt hangfájlokat.

### Amire szüksége lesz:

- Egy USB-tárolóeszköz, amely FAT vagy NTFS fájlrendszerre van formázva és megfelel a tömeges tárolási osztálynak.
- MP3 vagy WMA fájl az USB-tárolóeszközön

- 1 Csatlakoztassa az USB tárolóeszközt a készülékhez.

- 2 Nyomja meg a távvezérlő **USB** gombját.

- 3 A lejátszás a távvezérlő segítségével vezérelhető.

- Nyomja meg a **▶||** gombot a lejátszás indításához, szüneteltetéséhez vagy folytatásához.
- Az előző vagy a következő hangfelvételre ugráshoz nyomja meg a **◀** vagy a **▶** gombot.
- Az USB-ről történő lejátszás közben nyomja meg és tartsa lenyomva az **USB** gombot, hogy ismétlés üzemmódba lépjen, majd az **USB** gomb segítségével válassza ki az alábbi lejátszási módok egyikét.
  - **ONE REPEAT** : az aktuális műsorszám ismétlése.
  - **ALL RPT**: a mappában lévő összes műsorszám ismétlése.
  - **SHUFFLE**: a mappában lévő összes műsorszám véletlenszerű lejátszása.
  - **OFF RPT**: kilépés az ismétlődő vagy véletlen sorrendű lejátszási módból.

## Megjegyzés

- A készülék támogatja a Windows Media Player segítségével konvertált WMA fájlokat (Lehetséges, hogy az egyéb átalakítókkal konvertált WMA fájlok nem működnek).
- Amennyiben egy USB-tárolóeszköz nagy médiatárral rendelkezik, a tartalom betöltéséhez kell egy kis idő.
- Lehetséges, hogy ez a termék nem kompatibilis bizonyos USB-tárolóeszköz típusokkal.
- Ha USB-hosszabítókábel, USB HUB-ot, vagy USB multi-reader eszközt használ, előfordulhat, hogy a rendszer nem ismeri fel az USB-tárolóeszközt.
- A PTP és MTP protokoll a digitális fényképezőgépeknél nem támogatott.
- Ne távolítsa el a USB-tárolóeszközt, miközben folyik a beolvasása.
- A DRM védett zenei fájlok (MP3, WMA) nem támogatottak.
- USB-port támogatása: 5 V  $\overline{\text{---}}$ , 1 A.

## MP3-lejátszó

MP3-lejátszó csatlakoztatása audiofájlok vagy zene lejátszásához.

### Szükséges összetevők

- MP3-lejátszó
- 3,5 mm-es sztereó audiókábel

- 1 A 3,5 mm-es sztereó audiókábel segítségével csatlakoztassa az MP3-lejátszót a készülék **AUDIO IN** csatlakozójához.

- 2 Nyomja meg a távvezérlő **AUDIO IN** gombját.

- 3 Nyomja meg az MP3-lejátszó gombjait, az audiofájlok vagy zene kiválasztásához és lejátszásához.

## Automatikus készenlét

Ha médiafájl játszik le egy csatlakoztatott eszközről, a készülék automatikusan készenléti módra vált, amennyiben 18 percig nem használja a gombokat, és nincs hang-/videolejátszás csatlakoztatott eszközről.

---

## Kijelző fényerejének beállítása

A(z) **DIM** ismételt megnyomásával kiválaszthatja a készülék kijelzőpanelének fényerőszintjét.

---

## A gyári beállítások visszaállítása

A készülék gyári beállításai visszaállíthatók.


- 1 Bármilyen forrás üzemmódban nyomja le a távvezérlő **Hangerő-**, **BASS** - és **TREBLE** - gombját egymás után sorban, három másodpercenként.  
↳ A gyári beállítások sikeres visszaállítása után a készülék automatikusan kikapcsol, majd újraindul.

## 6 A szoftver frissítése

Ahhoz, hogy készüléke a legmegfelelőbb beállításokkal működjön és ahhoz a legjobb támogatást kapja, frissítse a szoftvert a legújabb verzióra.


---

### A szoftververzió ellenőrzése

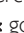
- 1 Bármilyen forrás üzemmódban nyomja le három másodpercen belül a távvezérlő  gombját egyszer, majd pedig kétszer az **AUX** gombját.  
↳ A kijelzőpanelen megjelenik az aktuális szoftververzió.

---


### Szoftver frissítése USB-n keresztül

- 1 Keresse meg a legfrissebb szoftververziót a [www.philips.com/support](http://www.philips.com/support) weboldalon.
  - Keresse meg a kívánt modellt, majd kattintson a „Szoftver és meghajtók” lehetőségre.
- 2 Töltse le a szoftvert az USB-tárolóeszköze.
  - ① Ha be van csomagolva, csomagolja ki a letöltést, és ügyeljen arra, hogy a kicsomagolt fájl neve „XS1.bin” legyen.
  - ② Helyezze a „XS1.bin” fájlt a gyökérkönyvtárba.
- 3 Csatlakoztassa az USB-tárolóeszközt a készülék  (USB) csatlakozójához.
- 4 Váltsa a készüléket HDMI ARC forrásra (nyomja meg a **HDMI ARC** gombot).



5 Hat másodpercen belül nyomja le kétszer a távvezérlő  gombját, és nyomja le egyszer a **Hangerő +** gombját, majd tartsa nyomva a **MOVIE** gombot.

↳ A kijelzőpanelen az „UPG” (frissítés) először lassan, majd pedig gyorsan villog.

6 Amikor az „UPG” (frissítés) gyorsan villog, a frissítés elindításához nyomja meg a  gombot.

↳ Majd megjelenik az „UPG” (frissítés) a kijelzőn.

7 Várjon, amíg a frissítés be nem fejeződik.

↳ Ha befejeződött a frissítés, a készülék automatikusan kikapcsol, majd újra bekapcsol.



#### Vigyázat

- Ne kapcsolja ki a készüléket, és ne távolítsa el az USB-tárolóeszközt, amíg a szoftverfrissítés folyamatban van, mert ez a készülék meghibásodását okozhatja.



#### Megjegyzés

- A frissítés körülbelül 5 percet vesz igénybe.

## 7 Termékleírás



#### Megjegyzés

- A műszaki jellemzők és a kivitel előzetes bejelentés nélkül változhat.

### Erősítő

- Kimeneti összteljesítmény: 320 W RMS (+/- 0,5 dB; 10% THD)
- Frekvenciaválasz: 20 Hz-20 kHz /  $\pm 3$  dB
- Jel/zajszint arány: > 65 dB (CCIR) / (A-súlyozott)
- Bemeneti érzékenység:
  - AUX: 2 V
  - AUDIO IN: 1 V

### Hang

- S/PDIF digitális hangbemenet:
  - Koaxiális: IEC 60958-3
  - Optikai: TOSLINK

### USB

- Kompatibilitás: nagy sebességű USB (2.0)
- Oszálytámogatás: USB Mass Storage Class (MSC)
- Fájlrendszer: FAT16, FAT32, NTFS
- MP3 és WMA fájlformátumokat támogat
- Mintavételezési frekvencia:
  - MP3: 8 kHz, 11 kHz, 12 kHz, 16 kHz, 22 kHz, 24 kHz, 32 kHz, 44.1 kHz, 48 kHz
  - WMA: 44,1 kHz, 48 kHz
- Konstans bitsebesség:
  - MP3: 8 kb/s - 320 kb/s
  - WMA: 32 kb/s - 192 kb/s
- Verzió:
  - WMA: V7, V8, V9



## Megjegyzés

- A készülék támogatja a Windows Media Player segítségével konvertált WMA fájlokat (Lehetséges, hogy az egyéb átalakítókkal konvertált WMA fájlok nem működnek).

---

## Bluetooth

- Bluetooth profilok: A2DP, AVRCP
- Bluetooth verzió: 4.0 + EDR

---

## Főegység

- Kimeneti teljesítmény:  
6 × 20 W RMS (+ /- 0,5 dB, 10 % THD)
- Tápellátás: 110-240 V~; 50-60 Hz
- Energiafogyasztás: 20 W
- Energiafogyasztás készenléti üzemmódban:  
≤ 0,5 W
- Hangsugárzó impedanciája: 4 Ohm
- Hangszóró-meghajtók: 6 × lóversenypálya alakú szélessávú hangszóró (1,1" × 3,5")
- Méretek (Sz×MaxMé): 730 × 40 × 331 mm
- Tömeg: 5,3 kg
- Üzemi hőmérséklet és páratartalom: 0°C és 45°C között, 5% - 90% páratartalom bármilyen éghajlat esetén
- Tárolási hőmérséklet és páratartalom: -40°C és 70°C között, 5% - 95%

---

## Mélynyomó

- Kimeneti összteljesítmény:  
200 W RMS (+/- 0,5 dB; 10% THD)
- Tápellátás: 220-240 V~; 50-60 Hz
- Áramfogyasztás: 25 W
- Energiafogyasztás készenléti üzemmódban:  
≤ 0,5 W
- Hangsugárzó impedanciája: 2 ohm
- Hangszóró-meghajtók: 2 × 165 mm (6,5") mélysugárzó
- Méretek (Sz×MaxMé):  
730 × 90,3 × 330 mm
- Tömeg: 7,5 kg

---

## A távvezérlő elemei

- 2 × AAA-R03-1,5 V

---

## Készenléti információk

- Ha a készüléket 18 percen keresztül nem használják, az automatikusan készenléti vagy hálózati készenléti üzemmódba kapcsol.
- Az energiafogyasztás készenléti vagy hálózati készenléti üzemmódban kevesebb mint 0,5 W.
- A Bluetooth kapcsolat megszakításához tartsa nyomva a távvezérlő Bluetooth gombját.
- A Bluetooth kapcsolat aktiválásához kapcsolja be a Bluetooth kapcsolatot a Bluetooth eszközön, vagy (ha rendelkezésre áll.) az NFC-címke segítségével kapcsolja be a Bluetooth kapcsolatot.

# 8 Hibakeresés



## Figyelem

- Áramütésveszély! Soha ne távolítsa el a készülékházat.

Ne próbálja önállóan javítani a készüléket, mert ezzel a garancia érvényét veszíti.

Ha a készülék használata közben problémái adódnának, nézze át az alábbi pontokat, mielőtt szakemberhez fordulna. Ha továbbra is fennáll a probléma, vegye igénybe a rendelkezésre álló támogatást a [www.philips.com/support](http://www.philips.com/support) weboldalon.

## Főegység

**A készülék gombjai nem működnek.**

- Húzza ki a készülék tápkábelét a hálózati aljzatból, majd csatlakoztassa ismét.

## Hang

**A készülék hangszórói nem adnak ki hangot.**

- Csatlakoztassa az egységből jövő audiókábelt TV- vagy más készülékekhez. Azonban nincs szükség külön audiocsatlakozásra, amennyiben:
  - az egység és a TV-készülék **HDMI ARC** kapcsolaton keresztül csatlakozik, vagy
  - az eszköz **HDMI IN** csatlakozójához keresztül csatlakozik a készülékhez.
- A készülék visszaállítása a gyári beállításokra (lásd 'A gyári beállítások visszaállítása', 14. oldal).
- Válassza ki a megfelelő audiobemenetet a távvezérlőn.
- Ellenőrizze, hogy a készülék nincs-e némítva.

**Nem hallható hang a vezeték nélküli mélynyomóból.**

- Hozzon létre vezeték nélküli kapcsolatot a mélynyomó és a fő egység között (lásd 'Párosítás a mélynyomóval', 8. oldal).

**Torz vagy visszhangos a hang.**

- Ha a rendszeren keresztül játszik le a TV-ről audiotartalmat, győződjön meg arról, hogy a TV-készülék hangja le van-e némítva.

**Az audio- és a videotartalom nincs szinkronizálva.**

- Az audio- és a videotartalom szinkronizálásához nyomja meg a **AUDIO SYNC +/-** gombot.

**Hibaüzenet jelenik meg a kijelzőpanelen.**

- Ha a kijelzőn „ERROR” (HIBA) jelzés látható, az azt jelzi, hogy a bemeneti audioformátum nem támogatott.
- Ha az „USB ERROR” (USB HIBA) jelzés látható, az azt jelzi, hogy a csatlakoztatott USB eszköz nem támogatott.
- Ha a „HDMI ARC” felirat villog, az azt jelzi, hogy a csatlakoztatott TV-készülék nem HDMI ARC kompatibilis, vagy a készülék nem támogatott audioformátumot észlelt.

## Bluetooth

**Az eszköz nem csatlakoztatható az egységhez.**

- Az eszköz nem támogatja az egységhez szükséges kompatibilis profilokat.
- A készülék Bluetooth funkciója nincs engedélyezve. A funkció engedélyezésének módját a készülék felhasználói kézikönyvében találja.
- Az eszköz nem megfelelően csatlakozik. Gondoskodjon az eszköz megfelelő csatlakoztatásáról.
- A készülék már másik Bluetooth-kompatibilis eszközhöz csatlakozik. Csatlakoztassa le az eszközt, majd próbálja újra.

**Gyenge a csatlakoztatott Bluetooth eszköz audiolejátszásának minősége.**

- Gyenge a Bluetooth-vétel. Hozza közelebb az eszközt a készülékhez, vagy távolítsa el az eszköz és a készülékek között található akadályokat.

## A Bluetooth eszköz egyfolytában csatlakozik és lecsatlakozik.

- Gyenge a Bluetooth-vétel. Hozza közelebb az eszközt a készülékhez, vagy távolítsa el az eszköz és a készülékek között található akadályokat.
- Az interferencia elkerüléséhez kapcsolja ki a Bluetooth eszköz Wi-Fi funkcióját.
- Egyes Bluetooth eszközök esetében a Bluetooth-kapcsolat automatikusan kikapcsolható energiatakarékosság céljából. Ez nem jelenti a készülék meghibásodását.

---

## NFC

### Az eszköz nem csatlakoztatható a készülékhez NFC technológiával.

- Ellenőrizze, hogy a készülék támogatja-e az NFC technológiát.
- Ellenőrizze, hogy az NFC technológia be van-e kapcsolva az eszközön (részletekért tekintse meg az eszköz felhasználói útmutatóját).
- Párosításhoz, érintse meg az NFC eszközt a készülék **NFC** címkéjén.



Manufactured under license from Dolby Laboratories. Dolby and the double-D symbol are trademarks of Dolby Laboratories.



For DTS patents, see <http://patents.dts.com>. Manufactured under license from DTS Licensing Limited. DTS, the Symbol, & DTS and the Symbol together are registered trademarks, and DTS Digital Surround is a trademark of DTS, Inc. © DTS, Inc. All Rights Reserved.



The terms HDMI and HDMI High-Definition Multimedia Interface, and the HDMI Logo are trademarks or registered trademarks of HDMI Licensing LLC in the United States and other countries.



The Bluetooth® word mark and logos are registered trademarks owned by Bluetooth SIG, Inc. and any use of such marks by Gibson is under license. Other trademarks and trade names are those of their respective owners.



The N Mark is a trademark or registered trademark of NFC Forum, Inc. in the United States and in other countries.



The aptX® mark and the aptX logo are trademarks of CSR plc or one of its group companies and may be registered in one or more jurisdictions.

© 2013 CSR plc and its group companies.



Specifications are subject to change without notice

2015 © Gibson Innovations Limited. All rights reserved.

This product has been manufactured by, and is sold under the responsibility of Gibson Innovations Ltd., and Gibson Innovations Ltd. is the warrantor in relation to this product. Philips and the Philips Shield Emblem are registered trademarks of Koninklijke Philips N.V. and are used under license from Koninklijke Philips N.V.

XS1\_12\_UM\_V4.0

