

PHILIPS

Bežični zvučnik

S6305



Uputstvo za upotrebu

Registrujte svoj proizvod i primite podršku na
www.philips.com/support

Sadržaj

1	Bitno	2
	Sigurnost	2

2	Vaš bežični zvučnik	3
	Uvod	3
	Šta je u kutiji	3
	Pregled zvučnika	3

3	Započnimo	4
	Napunite ugrađenu bateriju	4
	Uključivanje/isključivanje	4

4	Reprodukcija sa Bluetooth uređaja	5
	Reprodukcija sa Bluetooth uređaja	5
	Kontrola reprodukcije	5
	Kontrolišite telefonski poziv	5
	Uparivanje za stereo režim	6

5	Ostale funkcije	6
	Reprodukcija s vanjskog audio uređaja	6
	Napunite vanjski audio uređaj	6
	Višebojno LED svjetlo	6

6	Informacije o proizvodu	7
----------	--------------------------------	----------

7	Rješavanje problema	8
	Opšte	8
	Bluetooth	8

8	Obavještenje	9
	Usklađenost	9
	Briga o okolišu	9
	Izjava Federalne komisije za komunikacije	9
	Obavijest o zaštitnom znaku	10

Sigurnost

Važna sigurnosna uputstva

- Provjerite odgovara li napon napajanja vrijednosti napona napisanoj na stražnjoj ili donjoj strani jedinice.
- Zvučnik ne smije biti izložen kapanju ili prskanju vode.
- Nemojte stavljati nikakav izvor opasnosti na zvučnik (npr. predmeti ispunjeni tekućinom, zapaljene svijeće).
- Provjerite ima li dovoljno slobodnog prostora oko zvučnika za ventilaciju.
- Upotrebljavajte zvučnik u okruženju sa temperaturom između 0° i 45°.
- Koristite samo one dodatke i pribor koje je naveo proizvođač.

Mjere opreza sigurnosti baterije

- Opasnost od eksplozije ako nepravilno zamijenite bateriju. Zamijenite je samo istim ili ekvivalentnim tipom baterije.
- Baterija (ugrađena baterija ili baterije) ne smije biti izložena prekomjernoj toploti kao što je sunčeva svjetlost, vatra ili slično.
- Baterija kod ekstremno visokih ili niskih temperatura tokom upotrebe, skladištenja ili transporta i niskog pritiska vazduha na velikoj visini može predstavljati opasnosti po sigurnost.
- Nemote vršiti zamjenu baterije pogrešnom vrstom koja može onеспособiti zaštitu (na primjer, neke vrste litijских baterija).
- Odlaganje baterije u vatru ili vruću pećnicu, ili mehaničko drobljenje ili rezanje baterije, može dovesti do eksplozije.
- Ostavljanje baterije na ekstremno visokoj temperaturi okoline koja može dovesti do eksplozije ili curenja zapaljive tekućine ili plina.



Upozorenje

- Nikada ne uklanjajte kućište ovog zvučnika.
- Nikada ne podmazujte bilo koji dio ovog zvučnika.
- Postavite zvučnik na ravnu, tvrdnu i stabilnu površinu.
- Nikada ne stavljajte zvučnik na drugu električnu opremu.
- Zvučnik koristite samo u zatvorenom prostoru. Držite zvučnik dalje od vode, vlage i predmeta ispunjenih tekućinom.
- Držite zvučnik dalje od direktnog sunčevog svjetla, otvorenog plamena ili topline.
- Opasnost od eksplozije ako se baterija zamijeni pogrešnom vrstom.

2 Vaš bežični zvučnik

Čestitamo na vašoj kupovini, i dobrodošli u Philips! Za potpuno iskorištenje podrške koju nudi Philips, registrujte svoj proizvod na www.philips.com/welcome.

Uvod

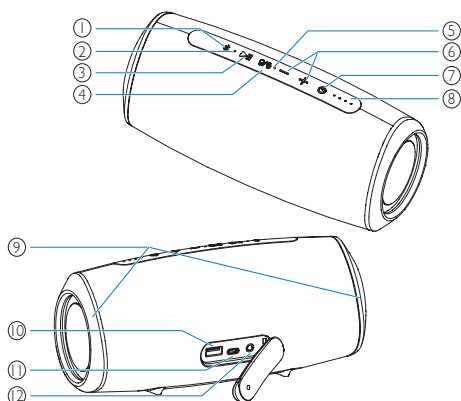
Uz ovaj zvučnik, možete uživati u zvuku sa kompatibilnih Bluetooth ili drugih audio uređaja putem 3,5 mm audio kablja.

Šta je u kutiji

Provjerite i prepoznajte sadržaj vašeg paketa:

- Zvučnik
- USB kabl
- Audio kabl
- Kratki vodič
- Sigurnosni list
- Garancija važeća u cijelom svijetu

Pregled zvučnika



- ① ✖
 - Uključite režim Bluetooth uparivanja.
 - Obrišite informacije o Bluetooth uparivanju.
 - Odgovorite na dolazne pozive putem Bluetooth veze.
- ② LED indikator
- ③ ▶||
 - U režimu Bluetooth, pritisnite da pauzirate ili nastavite reprodukciju.
 - U režimu Bluetooth, pritisnite dvaput da reprodukujete sljedeću pjesmu.
- ④ 🔊/🔇
 - Pritisnite da uključite ili isključite višebojno LED svjetlo.
 - Pritisnite i držite da uključite režim stereo uparivanja.
- ⑤ Mikrofon
- ⑥ - / +
 - Podesite jačinu zvuka.
- ⑦ 🔌
 - Uključivanje ili isključivanje zvučnika.
 - Provjerite nivo baterije.
 - Prikažite status Bluetootha.
- ⑧ Indikatori nivoa baterije
 - Prikaži proces punjenja.
 - Prikaži nivo baterije.
- ⑨ Višebojno LED svjetlo
- ⑩ 🔌
 - Napunite vanjski audio uređaj.
- ⑪ ⚡
 - Napunite ugrađenu bateriju.
- ⑫ 🔌
 - Povežite vanjski audio uređaj.

3 Započnimo

Uvijek redom pratite uputstva u ovom poglavlju.

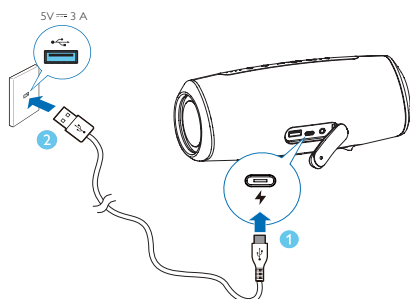
Napunite ugrađenu bateriju

Zvučnik se napaja preko ugrađene punjive baterije.

Napomena

- Napunite ugrađenu bateriju u potpunosti prije upotrebe.
- Kada je zvučnik uključen a baterija niskog napona, LED indikator nivoa baterije svjetluca zeleno.

Povežite USB-C utičnicu zvučnika na utičnicu (5V = 3 A) koristeći isporučeni USB kabl.



- ↳ Kada se zvučnik puni, LED indikator nivoa baterije se postepeno pali.
- ↳ Kada je zvučnik napunjen, LED indikator nivoa baterije je uključen.

! Opres

- Rizik od oštećenja zvučnika! Proverite odgovara li napon napajanja naponu ispisanom na stražnjoj ili donjoj strani zvučnika.
- Rizik od strujnog udara! Kada odspojite USB kabl, uvijek izvucite utikač iz utičnice. Nikada ne vucite za kabl.
- Koristite samo USB kabl propisan od strane proizvođača ili isporučen uz ovaj zvučnik.

Uključivanje/isključivanje

Pritisnite  da uključite zvučnik.

- ↳ Čujete zvuk signala.
- ↳ Ako nijedan vanjski audio uređaj nije povezan na AUX utičnicu, automatski će ući u režim Bluetooth uparivanja i LED indikator će treptati plavo.

Za isključivanje zvučnika, pritisnite  ponovo.

! Napomena

- Zvučnik će se automatski isključiti nakon 15 minuta bez audio signala sa Bluetooth-a ili preko AUX IN-a.



4 Reprodukcija sa Bluetooth uređaja

Reprodukcija sa Bluetooth uređaja

Uz ovaj zvučnik, možete uživati u zvuku sa Bluetooth uređaja.



Napomena

- Pobrinite se da je Bluetooth funkcija omogućena na vašem uređaju.
- Držite maksimalnu udaljenost 20 metara (66 stopa) između zvučnika i vašeg Bluetooth uređaja.
- Držite dalje od elektronskih uređaja koji mogu izazvati interferenciju.

- 1 Pritisnite  da uključite zvučnik, uključite automatski režim Bluetooth uparivanja. Možete pritisnuti i držati  2 sekunde da uključite režim Bluetooth uparivanja.
- 2 Omogućite Bluetooth i odaberite "Philips S6305" u Bluetooth spisku vašeg uređaja za uparivanje.
 - ↳ Ako se pojavi poruka za dozvolu Bluetooth veze, potvrdite je.
 - ↳ Ako je potrebna lozinka, unesite 0000 i potvrdite.
- 3 Reprodukujte audio na svom Bluetooth uređaju za strimovanje muzike.


LED indikator	Opis
Brzo trepćuće plavo	Spreмно za uparivanje
Sporo trepćuće plavo	Ponovno povezivanje sa zadnjim povezanim uređajem.
Plavo svjetlo	Povezano


Napomena

- Za isključivanje uređaja, pritisnite i držite  2 sekunde dok ne LED indikator ne počne brzo treptati plavo.
- Kad uključite zvučnik, on uvijek automatski pokušava ponovno povezati posljednji uspješno povezani uređaj.
- Da očistite informacije o uparivanju, pritisnite i zadržite  8 sekundi dok LED indikator lagano treperi cijan 3 puta.

Kontrola reprodukcije

Tokom reprodukcije muzike,

 Pritisnite da pauzirate ili nastavite reprodukciju

 Pritisnite dvaput da reprodukujete sljedeću numeru

 Prilagodite jačinu zvuka

Kontrolišite telefonski poziv

 Pritisnite da prihvatite ili prekinete poziv

 Pritisnite i držite da odbijete poziv

 Prilagodite jačinu zvuka

Uparivanje za stereo režim

Dva identična bežična zvučnika (Philips S6305) se mogu upariti za stereo zvuk.



Napomena

- Bilo koji zvučnik se može koristiti kao primarni zvučnik.
- Zvučnik povezan s Bluetooth uređajem se može koristiti samo kao primarni zvučnik.
- Prije stereo uparivanja, provjerite da li je sekundarni zvučnik u režimu Bluetooth uparivanja.
- Držite maksimalnu udaljenost 20 metara (66 stopa) između zvučnika i vašeg Bluetooth uređaja.
- U stereo režimu tipka na sekundarnom zvučniku jednaka je onoj na primarnom zvučniku.

- 1 Pritisnite za uključenje oba zvučnika, koji će automatski uključiti režim Bluetooth uparivanja. Zvučnik povezan s Bluetooth uređajem će se koristiti samo kao primarni zvučnik.
- 2 Na primarnom zvučniku, pritisnite i držite za uključivanje stereo uparivanja sve dok LED indikator treperi naizmjenično plavo i zeleno.
 - ↳ Čućete zvučni signal kada povezivanje bude uspješno.
 - ↳ LED indikator naizmjenično svjetli plavo i zeleno na primarnom zvučniku.
 - ↳ LED indikator svjetli plavo na sekundarnom zvučniku.
- 3 Pritisnite na jednom od zvučnika. Muzika će se reprodukovati na oba zvučnika.

Za isključivanje stereo režima, pritisnite i držite na jednom od zvučnika.

5 Ostale funkcije

Reprodukcija s vanjskog audio uređaja

S ovim zvučnikom, možete slušati vanjske audio uređaje kao što je MP3 uređaj.

- 1 Spojite audio kabl u utičnicu na zvučniku i priključak za slušalice na vanjskom uređaju.
 - ↳ Zvučnik će se automatski prebaciti AUX IN režim.
 - ↳ LED indikator svijetli zeleno.
- 2 Kontrolišite reprodukciju i jačinu zvuka preko povezanih vanjskih audio uređaja.

Napunite vanjski audio uređaj

Napunite vanjski audio uređaj (na primjer, pametni telefon ili MP3 uređaj) preko priključka sa zadnje strane zvučnika.



Napomena

- Struja USB priključka za punjenje je 5V --- 2A.
- Koristite originalni podatkovni kabl pripadajućeg uređaja.
- Ne garantujemo punjenje svih USB uređaja.

Višebojno LED svjetlo

Zvučnik je opremljen višebojnim LED svjetlom na obje strane. Pri reprodukciji muzike, boja i jačina višebojnog LED svjetla se mijenja u zavisnosti od audio signala.

Pritisnite da uključite ili isključite višebojno LED svjetlo.

6 Informacije o proizvodu



Napomena

- Informacije o proizvodu se mogu mijenjati bez prethodnog obavještenja.

Opšte informacije

Napajanje:	5 V = 3 A
Ugrađena litijumska baterija	7,4 V, 4400 mAh
USB priključak	5 V = 2 A
Dimenzije (Š x V x D)	230 x 100 x 100 mm
Težina (glavne jedinice)	1 kg

Pojačavač

Izlazna snaga	10 W x 2
Odziv frekvencije	100 Hz - 20 kHz
Odnos signala i buke	> 70 dB

Zvučnici

Impedansa	4
Maksimalna ulazna snaga	10 W
Veličina	2,25"

Bluetooth

Bluetooth verzija	5.0
Frekventni opseg	2402 - 2480 MHz
Maksimalna snaga prenosa	5 dBm
Kompatibilni Bluetooth profili	A2DP, AVRCP
Bluetooth opseg	oko 20 m

7 Rješavanje problema



Upozorenje

- Nikada ne uklanjajte kućište zvučnika.

Da zadržite važnost garancije, nikada ne popravljajte zvučnik sami.

Ako naiđete na problem pri upotrebi zvučnika, provjerite sljedeće prije nego ga odnesete u servis. Ako problem i dalje postoji, idite na web stranicu kompanije Philips (www.philips.com/welcome). Kada kontaktirate kompaniju Philips, postarajte se da vam je zvučnik u blizini i da možete pročitati broj modela i serijski broj.

Opšte

Ne uključuje se

- Uvjerite se da je zvučnik napunjen.
- Uvjerite se da je USB utičnica na zvučniku pravilno spojena.
- Kao funkcija uštede energije, zvučnik se automatski isključuje 15 minuta nakon što nije primljen audio signal ili nije priključen audio uređaj.

Nema zvuka

- Prilagodite jačinu zvuka na ovom zvučniku.
- Prilagodite jačinu zvuka na povezanom uređaju.
- U režimu AUDIO IN, uvjerite se da je reprodukcija muzike preko Bluetootha zaustavljena.
- Provjerite da li je Bluetooth uređaj u optimalnom opsegu.

Nema reakcije od zvučnika


- Ponovo uključite zvučnik.

Bluetooth

Kvaliteta zvuka je loš nakon veze s uređajem koji podržava Bluetooth

- Bluetooth prijem je loš. Pomjerite uređaj bliže zvučniku ili uklonite sve prepreke između njih.

Nije moguće pronaći [Philips S6305] na vašem Bluetooth uređaju za uparivanje

- Pritisnite i držite  2 sekunde da uključite režim Bluetooth uparivanja i pokušajte ponovo.

Povezivanje sa Bluetooth uređajem nije moguće

- Bluetooth funkcija ovog uređaja nije omogućena. Pogledajte u uputstvu za upotrebu uređaja kako da omogućite funkciju.
- Ovaj zvučnik nije u režimu uparivanja.
- Ovaj zvučnik je već povezan na drugi Bluetooth uređaj. Prekinite vezu i pokušajte ponovo.

8 Obavještenje

Sve promjene ili modifikacije napravljene na ovom uređaju koje nisu izričito odobrene od strane kompanije **TP Vision Europe B.V.** mogu uzrokovati ukidanje dozvole korisniku na upotrebu ovog proizvoda.

Usklađenost



Ovim, **TP Vision Europe B.V.** izjavljuje da je ovaj zvučnik u skladu sa osnovnim zahtjevima i drugim važnim odredbama Direktive 2014/53/EU. Deklaraciju o usklađenosti možete pronaći na www.philips.com/support.

Briga o okolišu

Odlaganje vašeg starog proizvoda i baterije



Vaš proizvod je dizajniran i proizveden od visokokvalitetnih materijala i dijelova, koji se mogu reciklirati i ponovo koristiti.



Ovaj simbol na proizvodu znači da je izrađen u skladu s Evropskom direktivom 2012/19/EU.



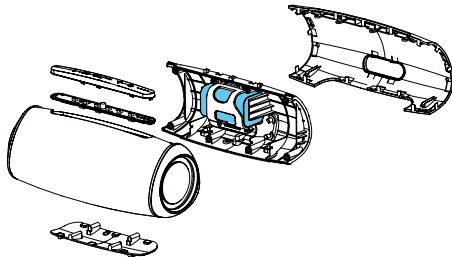
Ovaj simbol znači da vaš proizvod sadrži baterije obuhvaćene Evropskom direktivom 2013/56/EU koje se ne mogu odlagati sa običnim kućnim otpadom.

Informišite se o lokalnom sistemu za odvojeno sakupljanje električnih i elektronskih proizvoda i baterija. Poštujte lokalne zakone i nikada ne

odlažite proizvod iz baterije sa običnim kućnim otpadom. Pravilno odlaganje starih proizvoda i punjivih baterija pomaže u sprječavanju negativnih posljedica po okolinu i ljudsko zdravlje.

Uklanjanje zamjenjivih baterija

Za uklanjanje zamjenjive baterije, pogledajte odjeljak o instalaciji baterija.



Samo u svrhu informacije

Informacije o zaštiti okoline

Sva nepotrebna ambalaža je izostavljena. Pokušali smo olakšati odvajanje ambalaže na tri materijala: karton (kutija), polistirenska pjena (tampon) i polietilen (vrećice, zaštitna pjenasta folija.)

Vaš sistem sastoji se od materijala koji se može reciklirati i ponovo upotrijebiti ako ih rastavi specijalizirana kompanija. Pridržavajte se lokalnih propisa koji se odnose na odlaganje ambalažnog materijala, istrošenih baterija i stare opreme.

Izjava Federalne komisije za komunikacije

Ovaj uređaj je u skladu sa Dijelom 15 pravilnika Federalne komisije za komunikacije. Rad je pod uticajem sljedeća dva uslova: (1) ovaj uređaj neće izazvati štetnu interferenciju, i (2) ovaj uređaj mora primiti bilo koju interferenciju, uključujući i onu koja može izazvati neželjene posljedice.

Upozorenje: Izmjene ili modifikacije koje nisu izričito dozvoljene od strane odgovorne za usklađenost uređaja mogu poništiti dozvolu za rad sa uređajem.

Napomena: Oprema je testirana i proglašena usklađenom sa ograničenjima digitalnog uređaja

klase B, prema dijelu 15 pravila Federalne komisije za komunikacije.

Ova ograničenja su dizajnirana radi razumne zaštite od interferencije kod instalacije u mjestu stanovanja.

Ova oprema stvara, koristi i može da emituje radio frekvenciju koja može izazvati štetne interferencije za radio komunikacije ako se ne instalira i koristi prema uputstvu za upotrebu. Međutim, ne postoji garancija da neće doći do interferencije u pojedinoj instalaciji. Ako ova oprema izazove štetnu interferenciju na radio ili televizijskom prijemu, što se može utvrditi isključivanjem i uključivanjem opreme, korisniku se savjetuje da pokuša da ispravi interferenciju poduzimanjem jedne ili više od sljedećih mjera: (1) Premjestite ili drugačije postavite antenu za prijem. (2) Povećajte razdaljinu između opreme i prijemnika. (3) Spojite opremu na utičnicu drugog strujnog kola u odnosu na prijemnik. (4) Konsultujte se s prodavcem iliiskusnim radio/TV tehničarem za pomoć.

Izjava upozorenja radio frekvencije

Ovaj uređaj je ocijenjen da ispunjava zahtjeve izloženosti radio zračenju. Ovaj uređaj se može koristiti u prenosivim uslovima izloženosti bez ograničenja.

Obavijest o zaštitnom znaku



Bluetooth® riječ i logotipi su registrovani zaštitni znaci u vlasništvu kompanije Bluetooth SIG, Inc. i svako korišćenje takvih oznaka od strane kompanije **TP Vision Europe B.V.** je licencirano. Ostali zaštitni znakovi i imena su u vlasništvu njihovih odgovarajućih vlasnika.



Philips i Philips Shield Emblem su registrovani zaštitni znaci kompanije Koninklijke Philips N.V.i koriste se pod licencom.
Ovaj proizvod je izrađen i prodaje se pod odgovornošću kompanije MMD Hong Kong Holding Limited ili jedne od njenih filijala, i kompanija MMD Hong Kong Holding Limited je garant u vezi ovog proizvoda.

TAS6305_00_UM_VI.0

