

Vždy připravení pomôct'

Zaregistrujte svoj produkt a získajte podporu na
www.philips.com/support

BT1300



Príručka užívateľa

PHILIPS

Obsah

1	Dôležité	2
----------	-----------------	----------

2	Reproduktor s pripojením Bluetooth	3
	Úvod	3
	Obsah balenia	3
	Reproduktor – prehľad	4

3	Úvodné pokyny	5
	Pripevnenie šnúrky	5
	Nabíjanie zabudovanej batérie	5
	Zapnutie/vypnutie	5

4	Prehrávanie	6
	Používanie zariadení Bluetooth	6
	Prehrávanie z externých zariadení	7
	Nastavenie hlasitosti	7

5	Informácie o výrobku	8
	Technické údaje	8

6	Riešenie problémov	9
	Všeobecné	9
	Čo je zariadenie Bluetooth	9

7	Upozornenie	10
	Súlad so smernicami	10
	Starostlivosť o životné prostredie	10
	Poznámka k obchodnej známke	11

1 Dôležité



Varovanie

- Nikdy neodstraňujte kryt tohto reproduktora.
 - Nikdy nemažte žiadnu časť tohto reproduktora.
 - Reproduktor nikdy neumiestňujte na iné elektrické zariadenie.
 - Reproduktor chráňte pred priamym slnečným svetlom, otvoreným ohňom alebo zdrojmi tepla.
-
- Uistite sa, že je okolo reproduktoru dostatok voľného priestoru na vetranie.
 - Používajte len nástavce a príslušenstvo predpísané výrobcom.
 - Batéria nesmie byť vystavená zdrojom nadmerne vysokej teploty, ako je napríklad slnečné žiarenie, oheň a pod.
 - Reproduktor nesmie byť vystavený kvapkajúcej ani striekajúcej kvapaline.
 - Neumiestňujte na reproduktor žiadne nebezpečné predmety (napr. predmety naplnené kvapalinou, zapálené sviečky).



Poznámka

- Typový štítok sa nachádza na zadnej strane produktu.

2 Reproduktor s pripojením Bluetooth

Blahoželáme vám ku kúpe a vítame vás medzi používateľmi produktov spoločnosti Philips. Ak chcete naplno využívať podporu, ktorú spoločnosť Philips ponúka, zaregistrujte svoj výrobok na webovej stránke www.philips.com/welcome.

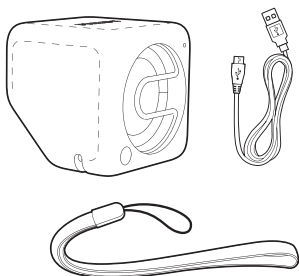
Úvod

Pomocou tohto reproduktora môžete prehrávať zvukový obsah zo zariadení s aktivovaným rozhraním Bluetooth alebo iných externých zvukových zariadení.

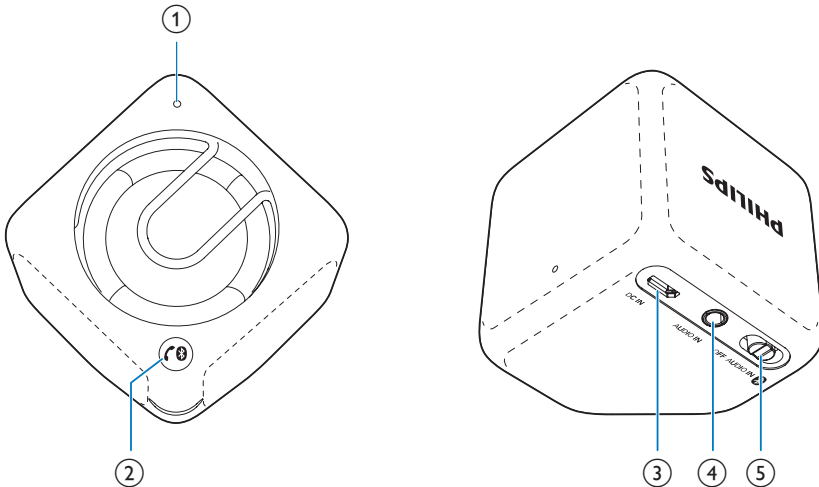
Obsah balenia

Skontrolujte a identifikujte obsah balenia:

- Reproduktor
- Kábel USB na nabíjanie
- Šnúrka na prenášanie
- Stručný návod na používanie
- Leták s bezpečnostnými pokynmi a upozomeniami



Reproduktor – prehľad



① Indikátor LED

②

- Odpojenie pripojenia Bluetooth.
- Prechod do režimu párovania cez rozhranie Bluetooth.
- Prijatie alebo odmietnutie prichádzajúceho hovoru.
- Ukončenie aktuálneho telefónneho hovoru.
- Presmerovanie hovoru do mobilného zariadenia.

③ DC IN

- Nabíjanie vstavanej batérie pomocou kábla USB.

④ AUDIO IN

- Pripojenie externého zvukového zariadenia.

⑤ Tlačidlo OFF/AUDIO IN/

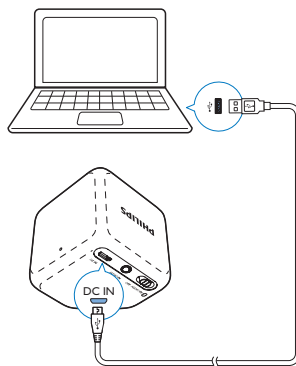
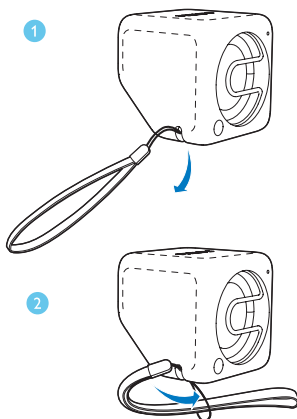
- Výber zdroja Bluetooth alebo AUDIO IN.
- Vypnutie reproduktora.

3 Úvodné pokyny

Vždy postupujte podľa poradia pokynov v tejto kapitole.

Pripevnenie šnúrky

Pre ľahké prenášanie pripievnte pribalenú šnúrku k reproduktoru podľa znázornenia na obrázku.



Indikátor stavu nabíjania

Indikátor LED signalizuje stav batérie.

	Prebieha nabíjanie	Úplné nabitie
Režim „OFF“	Bliká nabiele	Vypnutý
Režim „AUDIO IN“	Bliká nabiele	Svieti nabiele
Režim „Bluetooth“	Bliká namodro alebo svieti namodro (v závislosti od stavu pripojenia Bluetooth)	Bliká namodro alebo svieti namodro (v závislosti od stavu pripojenia Bluetooth)

Nabíjanie zabudovanej batérie

Reproduktor je napájaný zabudovanou nabíjateľnou batériou.



Poznámka

- Pred použitím zabudovanú batériu úplne nabite.
- Zásuvka micro USB je len na nabíjanie.
- Nabíjateľná batéria má obmedzený počet cyklov nabíjania. Životnosť batérií a počet cyklov nabíjania sa odlišuje v závislosti od používania a nastavení.

Pribalený kábel USB pripojte k:

- zásuvke **DC IN** na reproduktore a
- zásuvke USB na počítači.

Zapnutie/vypnutie

- Reproduktor zapnete posunutím prepínača **OFF/AUDIO IN/** do polohy alebo **AUDIO IN**.
 - : počúvať z externého zariadenia s rozhraním Bluetooth prostredníctvom pripojenia Bluetooth.
 - Režim **AUDIO IN**: počúvajte zvukový obsah z externého zariadenia pomocou kábla pre zvukový vstup.
- Ak chcete reproduktor vypnúť, posuňte prepínač do polohy **OFF**.

4 Prehrávanie



Používanie zariadení Bluetooth

S týmto reproduktorom môžete počúvať zvuk zo zariadení s aktivovaným rozhraním Bluetooth a ovládať prichádzajúce hovory prostredníctvom rozhrania Bluetooth.

Prehrávanie zo zariadení Bluetooth

Poznámka

- Uistite sa, že je vaše zariadenie Bluetooth kompatibilné s týmto reproduktorom.
- Pred párovaním určitého zariadenia s týmto reproduktorom si prečítajte návod na používanie daného zariadenia kvôli informáciám o kompatibilitě s rozhraním Bluetooth.
- Tento reproduktor si dokáže zapamätať maximálne 4 spárované zariadenia.
- Uistite sa, že je vo vašom zariadení zapnutá funkcia Bluetooth a zariadenie je viditeľné pre všetky ostatné zariadenia Bluetooth.
- Akákoľvek prekážka medzi týmto reproduktorom a zariadením Bluetooth môže znížiť prevádzkový dosah.
- Zariadenie udržujte mimo dosahu ostatných elektronických zariadení, ktoré by mohli spôsobiť rušenie.
- Prevádzkový dosah medzi týmto reproduktorom a zariadením s podporou rozhrania Bluetooth je približne 10 metrov (30 stôp).
- V prípade prichádzajúceho hovoru na pripojený mobilný telefón sa prehrávanie hudby pozastaví.

1 Posuňte prepínač Tlačidlo **OFF/AUDIO IN/**  do polohy .
↳ Indikátor LED bliká namodro.

2 V zariadení Bluetooth aktivujte rozhranie Bluetooth a vyhľadajte zariadenia Bluetooth na spárovanie (pozrite si návod na používanie daného zariadenia).


3 Keď sa v zariadení zobrazí hlásenie **[Philips BT1300]**, vyberte túto možnosť, čím spustíte párovanie a pripojenie. V prípade potreby zadajte ako heslo na párovanie „0000“.

↳ Po úspešnom spárovaní a pripojení reproduktor dvakrát pípne a indikátor LED začne súvisle svietiť namodro.

4 Spustíte prehrávanie zvukového obsahu v zariadení Bluetooth.

↳ Zvukový obsah sa prenáša zo zariadenia Bluetooth do reproduktora.


Odpojenie zariadenia s aktivovaným rozhraním Bluetooth:

- Stlačte a dve sekundy podržte tlačidlo .
- vypnite funkciu Bluetooth v zariadení alebo,
- zariadenie umiestnite mimo komunikačného dosahu.
↳ Indikátor LED bliká namodro.

Opätovné pripojenie zariadenia Bluetooth:

- Pri ďalšom zapnutí reproduktora sa reproduktor automaticky znovu pripojí k naposledy pripojenému zariadeniu alebo
- V zariadení Bluetooth výberom položky „Philips BT1300“ v ponuke Bluetooth spustíte párovanie.

Pripojenie iného zariadenia Bluetooth:



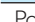

1 Stlačením a podržaním tlačidla  na dve sekundy odpojte aktuálne pripojené zariadenie.
↳ Reproduktor spustí režim párovania cez rozhranie Bluetooth.

2 Pripojte druhé zariadenie Bluetooth.

Indikátor LED	Popis
Blikajúca modrá	Pripája sa; Čaká sa na spárovanie
Nepreerušovaná modrá	Pripojené

Ovládanie vášho telefónneho hovoru

Po pripojení rozhrania Bluetooth môžete ovládať prichádzajúci hovor pomocou tohto reproduktora.

Tlačidlo	Funkcia
	Stlačením tlačidla prijmete prichádzajúci hovor.
	Stlačením a podržaním tlačidla odmietnete prichádzajúci hovor.
	Počas hovoru môžete stlačením tlačidla ukončiť hovor.
	Počas hovoru stlačením a podržaním tlačidla presmerujete hovor do svojho mobilného telefónu.

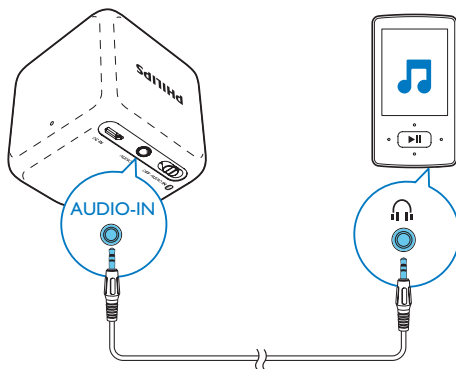
Poznámka


- Prehrávanie hudby sa pozastaví v prípade prichádzajúceho hovoru a bude pokračovať po skončení telefónneho hovoru.

Prehrávanie z externých zariadení

Pomocou tohto reproduktora môžete počúvať aj obsah prehrávaný z externého zvukového zariadenia, ako napríklad prehrávača MP3.

- 1 Pripojte kábel pre zvukový vstup (nie je súčasťou balenia) s 3,5 mm konektorom na oboch koncoch ku
 - zásuvke **AUDIO IN** na tomto reproduktore a
 - zásuvke pre slúchadlá na externom zariadení.



- 2 Posuňte prepínač Tlačidlo **OFF/AUDIO IN/**  do polohy **AUDIO IN**.
↳ Indikátor LED sa rozsvieti nabielo.
- 3 Spustíte prehrávanie zvukového obsahu na externom zariadení (pozrite si návod na jeho používanie).

Nastavenie hlasitosti

Počas prehrávania nastavte hlasitosť použitím ovládania hlasitosti na zariadení Bluetooth alebo na externom zariadení.

5 Informácie o výrobku



Poznámka

- Informácie o výrobku sa môžu zmeniť bez predchádzajúceho upozornenia.

Všeobecné informácie

Napájanie (cez zásuvku USB)	5 V \equiv 0,5 A
Vstavaná batéria	Lítium-polymérová batéria (3,7V, 500 mAh)
Rozmery – hlavná jednotka (Š x V x H)	55 x 55 x 55 mm
Hmotnosť – hlavná jednotka	0,1 kg

Technické údaje

Zosilňovač

Menovitý výstupný výkon	2 W RMS
Frekvenčná odozva	80 – 16 000 Hz, ± 3 dB
Odstup signálu od šumu	> 70 dBA
Vstup Audio-in	300 mV RMS

Reprodukory

Impedancia reproduktorov	4 ohmy
Budič reproduktora	4,5 cm s plným rozsahom
Citlivosť	> 81 dB/m/W ± 3 dB/m/W

Bluetooth

Verzia rozhrania Bluetooth	V3.0
Profil Bluetooth	HFP, HSP, A2DP
Frekvencia pásma Bluetooth	2,4 GHz ~ 2,48 GHz
Dosah rozhrania Bluetooth	10 m (otvorený priestor)

6 Riešenie problémov



Varovanie

- Nikdy neodstraňujte kryt tohto zariadenia.

Aby ste zachovali záruku, nikdy sa sami nepokúšajte opravovať systém.

Ak sa pri používaní tohto zariadenia vyskytne nejaký problém, skôr ako sa obrátite na servisné stredisko, vyskúšajte nasledujúce riešenia. Ak sa problém neodstráni, prejdite na webovú stránku spoločnosti Philips (www.philips.com/support). Ak sa rozhodnete obrátiť na spoločnosť Philips, okrem zariadenia si pripravte aj číslo modelu a sériové číslo.

Všeobecné

Žiadne napájanie

- Nabite reproduktor.

Žiadny zvuk alebo slabý zvuk

- Nastavte hlasitosť v pripojenom zariadení.

Reproduktor nereaguje

- Reštartujte reproduktor.

Čo je zariadenie Bluetooth

Kvalita zvuku je po pripojení zariadenia s aktivovaným rozhraním Bluetooth nízka.

- Príjem rozhrania Bluetooth je slabý. Zariadenie umiestnite bližšie k tomuto produktu alebo odstráňte prekážky medzi nimi.

Nie je možné pripojiť sa k zariadeniu.

- Funkcia Bluetooth nie je v zariadení zapnutá. Pozrite si návod na používanie daného zariadenia, v ktorom nájdete informácie o aktivácii tejto funkcie.

- Tento produkt je už pripojený k inému zariadeniu s rozhraním Bluetooth. Odpojte zariadenie a skúste to znova.

Nepodarilo sa vyhľadať položku BT1300 na spárodvanie s vaším zariadením.

- Stlačte tlačidlo **⏏**, podržte ho po dobu troch sekúnd a potom to skúste znova.

Spárodvané zariadenie sa pripojí a vzápätí odpojí.

- Príjem rozhrania Bluetooth je slabý. Zariadenie umiestnite bližšie k tomuto produktu alebo odstráňte prekážky medzi nimi.
- Niektoré zariadenia majú funkciu úspory energie, ktorá automaticky ukončí pripojenie cez rozhranie Bluetooth. Nepredstavuje to poruchu ani chybu tohto produktu.

7 Upozornenie

Akékoľvek zmeny alebo modifikácie vykonané na tomto zariadení, ktoré nie sú výslovne schválené spoločnosťou WOOX Innovations, môžu anulovať oprávnenie používateľa obsluhovať toto zariadenie.

Súlad so smernicami

CE 0700

Spoločnosť WOOX Innovations týmto vyhlasuje, že tento produkt spĺňa základné požiadavky a ostatné príslušné ustanovenia Smernice 1999/5/ES. Vyhlásenie o zhode nájdete na stránke www.philips.com/support.

Starostlivosť o životné prostredie

Likvidácia použitého produktu a batérie



Pri navrhovaní a výrobe produktu sa použili vysokokvalitné materiály a súčasti, ktoré možno recyklovať a znova využiť.



Tento symbol na výrobku znamená, že sa na daný výrobok vzťahuje Európska smernica 2012/19/EÚ.



Tento symbol znamená, že výrobok obsahuje vstavanú nabíjateľnú batériu, na ktorú sa vzťahuje smernica Európskej únie 2013/56/EÚ

a ktorú nemožno likvidovať spolu s bežným domovým odpadom. Výslovne odporúčame, aby ste výrobok odniesli na oficiálne zberné miesto alebo do servisného strediska spoločnosti Philips, kde bude nabíjateľná batéria odbornou odstránená.

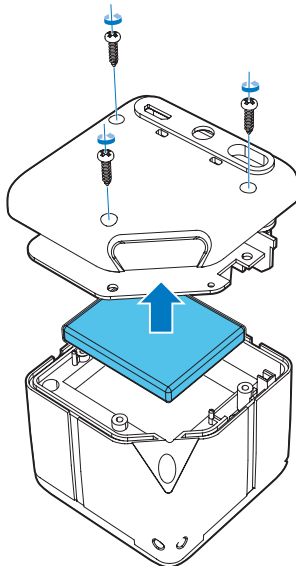
Informujte sa o miestnom systéme separovaného zberu elektrických a elektronických výrobkov a nabíjateľných batérií. Postupujte podľa miestnych predpisov a nikdy nelikvidujte výrobok ani nabíjateľné batérie s bežným komunálnym odpadom. Správna likvidácia starých výrobkov a nabíjateľných batérií pomáha zabrániť negatívnym vplyvom na životné prostredie a ľudské zdravie.



Výstraha

- Vybratie vstavanej batérie spôsobuje neplatnosť záruky a môže zničiť produkt.

Vybratie vstavanej batérie z vášho výrobku vždy zverte do rúk odborníka.



Informácie týkajúce sa životného prostredia

Všetky nepotrebné baliace materiály boli vynechané. Snažili sme sa o dosiahnutie jednoduchého rozdelenie balenia do troch materiálov: kartón (škatuľa), polystyrénová pena (vypodloženie) a polyetylén (vrecká, ochranná penová pokrývka).

Váš systém pozostáva z materiálov, ktoré je možné v prípade roztriedenia špecializovanou spoločnosťou recyklovať a opakovane použiť.

Dodržiavajte miestne nariadenia týkajúce sa likvidácie obalových materiálov, vybitých batérií a starého vybavenia.

Poznámka k obchodnej známke

Bluetooth

Označenie a logá Bluetooth® sú registrované ochranné známky vo vlastníctve spoločnosti Bluetooth SIG, Inc. a spoločnosť WOOX Innovations ich používa na základe licencie.



2014 © WOOX Innovations Limited. All rights reserved.

Philips and the Philips' Shield Emblem are registered trademarks of Koninklijke Philips N.V. and are used by WOOX Innovations Limited under license from Koninklijke Philips N.V.

BT1300_00_UM_V2.0

