

Zaregistrujte výrobek a hledejte podporu na stránkách
www.philips.com/welcome

HTS5540

HTS5550



PHILIPS

Obsah

1	Poznámka	2
	Ochrana autorských práv	2
	Bezpečnost	2
	Ochranné známky	2
2	Důležité	3
	Bezpečnost	3
	Likvidace starého výrobku a baterií	4
	Péče o přístroj	4
3	Popis domácího kina	5
	Hlavní jednotka	5
	Dálkový ovladač	5
4	Připojení domácího kina	7
	Přípojná místa	7
	Připojení k TV	7
	Připojení zvuku z TV a jiných zařízení	8
	Připojení bezdrátového modulu Philips	8
5	Použití domácího kina	9
	Než začnete	9
	Volba zvuku	9
	Přehrávání disku	10
	Přehrávání ze zařízení USB	11
	Další funkce přehrávání	11
	Poslech rádia	12
	Přehrávání zvuku z TV a jiných zařízení	12
	Přehrávání z MP3 přehrávače	12
	Použití Philips EasyLink	12
	Vytváření souborů MP3	13
6	Změna nastavení	13
	Otevření hlavní nabídky	13
	Změna všeobecných nastavení	14
	Změna zvukových nastavení	14
	Změna nastavení videa	14
	Změna nastavení priorit	15
7	Aktualizace firmwaru	15
	Ověření verze firmwaru	15
	Aktualizace firmwaru z CD-R nebo USB	15

8	Technické parametry	16
9	Řešení potíží	17
10	Rejstřík	19

1 Poznámka

Ochrana autorských práv



**Budte zodpovědní
Respektujte autorská práva**

Tento výrobek používá technologii ochrany autorských práv, která je předmětem US patentů a dalších práv k intelektuálnímu vlastnictví, jejichž vlastníky jsou společnost Macrovision Corporation a další oprávnění vlastníci. Použití této ochranné technologie musí být autorizováno společností Macrovision Corporation a je určeno pouze pro domácí a další omezené použití, pokud nebylo společností Macrovision Corporation stanoveno jinak. Zpětné zkoumání a rozebírání je zakázáno.

Bezpečnost



Tento výrobek odpovídá základním požadavkům a dalším odpovídajícím ustanovením směrnice 2006/95/ES (nízkonapěťová), 2004/108/ES (EMC).

Ochranné známky



Vyrobeno v licenci kryté US patenty: 5,451,942; 5,956,674; 5,974,380; 5,978,762; 6,487,535 a dalšími U.S. a vydanými i připravovanými světovými patenty. DTS a Symbol jsou registrované ochranné známky a DTS Digital Surround a loga DTS jsou ochranné známky DTS, Inc. Výrobek obsahuje software. © DTS, Inc. Všechna práva vyhrazena.



Vyrobeno v licenci Dolby Laboratories. Dolby, Pro Logic a symbol dvojitého D jsou obchodní známky Dolby Laboratories.



DivX® a DivX Ultra® jsou registrované ochranné známky společnosti DivX, Inc. a jsou použity v licenci.

DivX Ultra® Certified umožňuje přehrávání videa DivX® s pokročilými funkcemi a prémiovým obsahem.

CO JE DIVX VIDEO: DivX® je formát digitálního videa vytvořený společností DivX, Inc. Toto je oficiální přístroj DivX Certified, který může přehrávat video ve formátu DivX. Další informace a softwarové nástroje pro převod vašich souborů do formátu DivX naleznete na stránkách www.divx.com.

CO JE DIVX VIDEO-ON DEMAND: Tento přístroj s certifikací DivX Certified® musí být pro přehrávání obsahu DivX Video-on-Demand (VOD) registrován. Pro vygenerování registračního kódu otevřete položku DivX VOD nabídky nastavení přístroje. Registrační proces s tímto kódem dokončete na stránkách vod.divx.com, kde se dozvíte i další podrobnosti o obsahu DivX VOD.



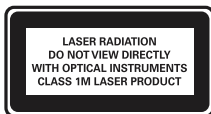
Windows Media a logo Windows jsou ochranné známky nebo registrované ochranné známky společnosti Microsoft Corporation ve Spojených státech a dalších zemích.



HDMI, logo HDMI a High-Definition Multimedia Interface jsou ochranné známky nebo registrované ochranné známky HDMI licencovanými LLC.



Loga USB-IF jsou ochrannou známkou sdružení Universal Serial Bus Implementers Forum, Inc.



2 Důležité

Prostudujte si všechny pokyny před použitím přístroje a ujistěte se, že jim rozumíte. Pokud dojde k poškození výrobku chybou obsluhou, není možno uplatnit záruku.

Bezpečnost

Hrozí nebezpečí úrazu elektrickým proudem nebo požáru!

- Výrobek nevystavujte dešti, vodě ani vlhkosti. Nádoby s kapalinami, jako jsou vázy, nestavte do blízkosti přístroje. Pokud dojde k vniknutí kapaliny do přístroje, odpojte okamžitě síťový přívod ze zásuvky. Před dalším používáním výrobku se obraťte na zákaznickou podporu Philips.
- Přístroj ani příslušenství nevystavujte nikdy otevřenému ohni ani zdrojům tepla včetně přímého slunce.
- Zajistěte, aby cizí předměty, jako např. závěsy, nezakrývaly větrací otvory přístroje.
- K síťové zásuvce, příp. k odpojovací síti pro napájení přístroje, musí být zachován volný přístup.
- Před hrozící bouřkou odpojte vždy síťový přívod přístroje ze zásuvky.
- Při odpojování síťového přívodu jej uchopte vždy za zástrčku, nikdy za kabel.

Nebezpečí elektrického zkratu nebo požáru!

- Před připojením přístroje k síťové zásuvce se ujistěte, že jmenovité napětí sítě odpovídá hodnotě na štítku na zadní nebo boční stěně výrobku. Pokud se napětí liší, nikdy nepřipojujte přístroj do zásuvky.

Nebezpečí zranění nebo poškození přístroje!

- Při montáži přístroje na stěnu použijte vždy přiložený držák. Montáž proveďte pevně na stěnu, která má dostatečnou nosnost pro společnou hmotnost přístroje a držáku. Koninklijke Philips Electronics N.V. nepřijímá žádnou odpovědnost za nesprávnou montáž, v jejímž důsledku došlo k nehodě, zranění nebo škodám.
- Reprodukory se stojany používejte pouze s přiloženými stojany. Stojany pevně připojte k reproduktorům. Sestavené stojany umístěte na rovný, plochý povrch, který unese společnou hmotnost reproduktoru a stojanu.

- Příklad nikdy nestavte na síťový přívod, jiné kabely ani jiný elektrický přístroj.
- Pokud přepravujete přístroj při teplotách pod 5 °C, rozbalte přístroj v teple a před připojením sítě vyčkejte vyrovnání teploty přístroje s teplotou okolí.
- Při otevření krytu hrozí ozáření viditelným či neviditelným světlem laseru. Nevystavujte se ozáření.
- Nikdy se nedotýkejte čočky laseru v prostoru disku.

Nebezpečí přehřátí!

Výrobek nikdy neinstalujte do uzavřeného prostoru. Vždy ponechte okolo přístroje nejméně 10 cm volného prostoru pro větrání. Zajistěte, aby cizí předměty, jako např. závěsy, nezakrývaly větrací otvory přístroje.

Nebezpečí potřísnění!

- Nepoužívejte spolu různé baterie (staré a nové, zinkochloridové a alkalické apod.).
- Pokud jsou baterie vybité nebo ovladač delší dobu nepoužíváte, vyjměte baterie.
- Baterie obsahují chemické látky, likvidujte je podle místních předpisů.

Péče o přístroj

- Do podavače disků nikdy nepokládejte žádné předměty kromě disku.
- Do podavače disků nikdy nepokládejte disky prasklé, deformované apod.
- Pokud přístroj delší dobu nepoužíváte nebo jej přenášíte, vyjměte disk z podavače.
- K čištění používejte pouze mikrovláknovou utěrku.

Likvidace starého výrobku a baterií



Výrobek byl navržen a vyroben z vysoce kvalitních materiálů a dílů, které je možné recyklovat a znovu využít.



Označení výrobku tímto symbolem přeškrtnuté popelnice znamená, že výrobek odpovídá evropské směrnici 2002/96/ES. Informujte se prosím na váš místní systém sběru tříděného odpadu a způsob likvidace elektronických výrobků. Jednejte, prosíme, v souladu s místně platnými zákony a nevyhazujte vysloužilý výrobek do běžného komunálního odpadu. Správná likvidace starého výrobku omezí nebezpečí negativních následků na životní prostředí a lidské zdraví.

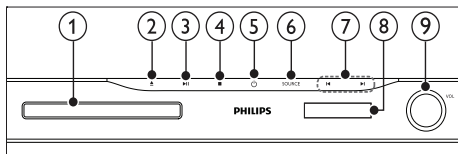


Výrobek obsahuje baterie, jichž se týká evropská směrnice 2006/66/ES; baterie nesmějí být likvidovány s běžným směsným odpadem z domácnosti. Informujte se o správném postupu při odděleném sběru a likvidaci použitých baterií; omezíte tak nebezpečí negativních následků na životní prostředí a lidské zdraví.

3 Popis domácího kina

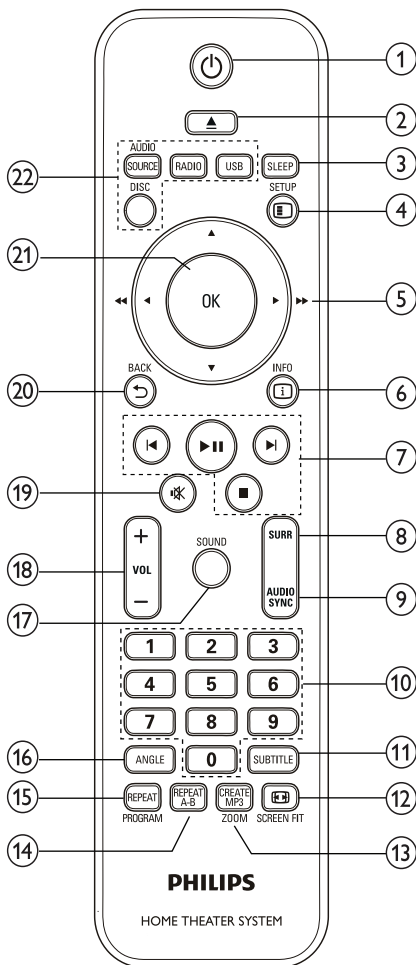
Gratuluje vám k zakoupení tohoto výrobku a vítáme vás u společnosti Philips! Všechny výhody podpory Philips můžete využívat po registraci výrobku na www.philips.com/welcome.

Hlavní jednotka



- ① Prostor disku
- ② ▲ (Otevřít/zavřít)
Otevírá nebo uzavírá prostor disku.
- ③ ▶|| (Přehrávání/pauza)
Spouští, přerušuje a pokračuje v přehrávání disku.
- ④ ■ (Stop)
 - Zastaví přehrávání disku.
 - V režimu rádia maže aktuální předvolbu.
- ④ ⏻ (Standby zapnuto)
Zapne nebo vypne přístroj do pohotovostního režimu stand-by.
- ⑥ SOURCE
Volí zdroj zvuku/obrazu domácího kina.
- ⑦ ◀ / ▶
 - Přeskočení na předchozí nebo následující skladbu, kapitolu nebo soubor.
 - V režimu rádia volí předvolbu.
- ⑧ Displej
- ⑨ Ovladač hlasitosti

Dálkový ovladač



- ① ⏻ (Standby-zapnuto)
 - Zapne nebo vypne domácí kino do pohotovostního režimu stand-by.
 - Pokud je povoleno EasyLink, stiskem a přidržením tlačítka na dobu nejméně 3 sekund vypnete všechna připojená zařízení HDMI CEC do stand-by.
- ② ▲ (Otevřít/zavřít)
Otevírá nebo uzavírá prostor disku.
- ③ SLEEP
Vypne přístroj do režimu stand-by po uplynutí zvolené doby.

④  **SETUP**

Otevírá a uzavírá nabídku nastavení.

⑤  **(Navigační tlačítka)**

- Umožňují pohyb v nabídkách.
- V režimu video stiskem doleva nebo doprava vyhledáváte vzad nebo vpřed.
- V režimu rádia stiskem doleva nebo doprava vyhledáváte rozhlasové stanice; tisknutím nahoru nebo dolů jemně naladíte kmitočet.

⑥  **INFO**

Zobrazí se informace o přehrávaném obsahu.

⑦ **Tlačítka přehrávání**

Ovládají přehrávání.

⑧ **SURR (Prostorový zvuk)**

Přepíná mezi prostorovým nebo stereofonním zvukem.

⑨ **AUDIO SYNC**

- Volí jazyk zvukového doprovodu nebo kanál.
- Přidržením tlačítka otevřete nastavení synchronizace zvuku. Použijte spolu s +/-.

⑩ **Číselná tlačítka**

Volí přehrávanou položku.

⑪ **SUBTITLE**

Volí jazyk titulků videa.

⑫  **SCREEN FIT**

Přizpůsobuje formát obrazu obrazovce TV.

⑬ **CREATE MP3/ZOOM**

- Otevírá nabídku tvorby MP3.
- Zvětší obraz videa nebo statického snímku.

⑭ **REPEAT A-B**

Vyznačí dva body v kapitole nebo skladbě, mezi nimiž se bude opakovat přehrávání, nebo vypne opakování.

⑮ **REPEAT/PROGRAM**

- Volí režimy opakování a náhodného přehrávání.
- V režimu rádia ladí stanice.

⑯ **ANGLE**


Zobrazí možnosti různých úhlů pohledu (kamer).

⑰ **SOUND**

Volí zvukový režim.

⑱ **VOL +/-**

Zvyšuje nebo snižuje hlasitost.

⑲  **(Umlčení)**

Ztlumí nebo obnoví zvuk.

⑳  **BACK**

Vrací do předchozí obrazovky nabídky.

㉑ **OK**

Potvrzuje zadání nebo volbu.

㉒ **Tlačítka zdrojů signálu**

- **AUDIO SOURCE:** Volí zdroj zvuku (zvukový vstup).
- **RADIO:** Přepíná na FM rádio.
- **USB:** Přepíná na USB paměť.
- **DISC:** Přepíná do režimu disku.

4 Připojení domácího kina

Tato kapitola popisuje připojení domácího kina k TV a dalším zařízením. Základní propojení domácího kina s jeho příslušenstvím naleznete ve Stručné příručce. Všeobecného interaktivního průvodce naleznete na www.connectivityguide.philips.com.



Poznámka

- Údaje o typu přístroje a napájecím napětí naleznete na štítku na zadní nebo spodní straně přístroje.
- Před propojováním nebo změnou zapojení se ujistěte, že jsou všechna zařízení odpojena od elektrické sítě.

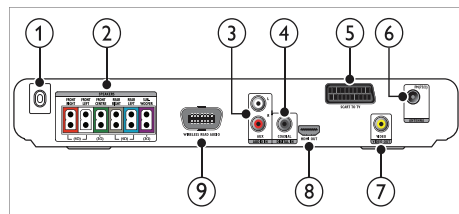
Přípojná místa

Přední zásuvky



- ① **MP3 LINK**
Vstup zvuku z MP3 přehrávače.
- ② **USB**
Vstup zvuku, videa a statického obrazu z USB zařízení.

Zadní zásuvky



- ① **AC MAINS~**
Připojení síťového kabelu.
- ② **SPEAKERS**
Připojení přiložených reprosoustav a subwooferu.

- ③ **AUDIO IN-AUX**
Připojení výstupu analogového zvuku z TV nebo analogového zdroje.
- ④ **DIGITAL IN-COAXIAL**
Připojení do koaxiálního digitálního výstupu zvuku z TV nebo digitálního zdroje.
- ⑤ **SCART TO TV**
Připojení do vstupu scart na TV.
- ⑥ **FM ANTENNA**
Připojení FM antény pro příjem rozhlasu.
- ⑦ **VIDEO OUT - VIDEO**
Připojení do kompozitního video vstupu na TV.
- ⑧ **HDMI OUT**
Připojení do vstupu HDMI na TV.
- ⑨ **WIRELESS REAR AUDIO**
Připojení k bezdrátovému modulu Philips. (Prodáván samostatně.)

Připojení k TV

Domácí kino připojte přímo k TV některým z následujících propojení (pořadí od nejvyššího až do nejnižšího způsobu k základnímu):

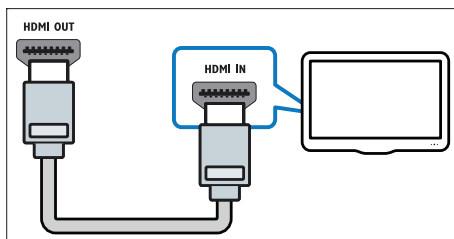
- ① **HDMI**
- ② **Scart**
- ③ **Kompozitní video**

Možnost 1: Připojení k TV kabelem HDMI



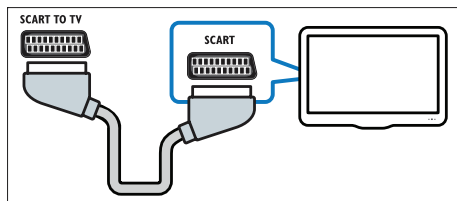
Poznámka

- Pokud je zobrazovač HDTV vybaven pouze vstupem DVI, připojte jej přes adaptér HDMI/DVI.
- Pokud TV podporuje EasyLink HDMI CEC, můžete domácí kino i TV ovládat jedním ovladačem (viz „Použití Philips EasyLink“ na str. 12).



Možnost 2: Připojení k TV kabelem Scart

(Kabel není přiložen)



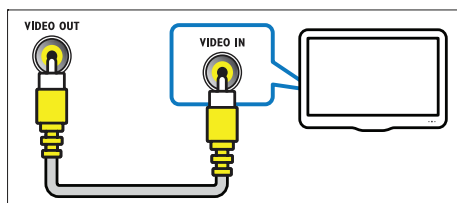
Možnost 3: Připojení k TV kompozitním videem (CVBS)



Poznámka

- Zásuvka či kabel kompozitního videa mohou být označeny **AV IN**, **VIDEO IN**, **COMPOSITE** nebo **BASEBAND**.

(Kabel není přiložen)



Připojení zvuku z TV a jiných zařízení

Přes domácí kino můžete poslouchat zvuk z TV a dalších zdrojů signálu, např. z kabelového přijímače.

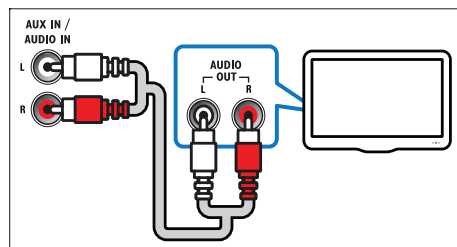


Tip

- Opakovaným stiskem **AUDIO SOURCE** vyberte odpovídající vstup zvuku.

Možnost 1: Propojení zvuku analogovým zvukovým kabelem

(Kabel není přiložen)



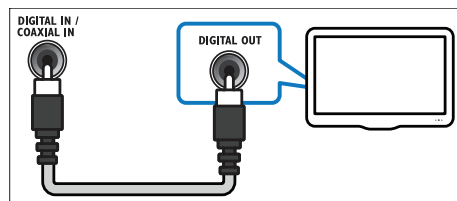
Možnost 2: Propojení zvuku koaxiálním kabelem



Poznámka

- Zásuvka či kabel digitálního optického spojení mohou být označeny **COAXIAL/DIGITAL OUT** nebo **SPDIF OUT**.

(Kabel není přiložen)



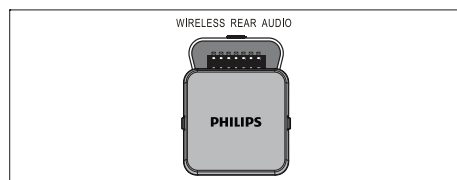
Připojení bezdrátového modulu Philips



Poznámka

- Pokud je bezdrátový modul připojený a zapnutý, zadní reproduktory domácího kina budou vypnuty a zadní prostorový zvuk bude posílán do bezdrátových prostorových reproduktorů.

(Bezdrátový modul není přiložen)



5 Použití domácího kina

Tato část popisuje použití domácího kina k přehrávání mediálního obsahu z různých zdrojů.

Než začnete

Ověřte, zda:

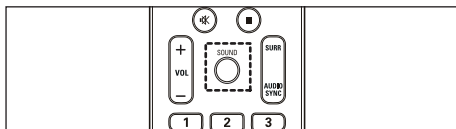
- Byla provedena nezbytná připojení a dokončeno nastavení podle Stručné příručky.
- Byl zapnut TV a zvolen správný vstup signálu z tohoto přístroje.

Volba zvuku

Tato část popisuje volbu ideálního zvuku pro přehrávání videa i hudby.

Změna zvukového režimu

Volba přednastaveného zvuku podle požadavků obsahu.

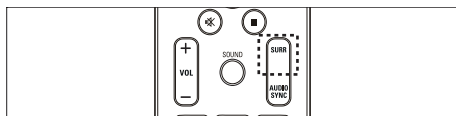


Opakovaným tisknutím **SOUND MODE** procházejte dostupné zvukové režimy.

Zvukový režim	Popis
ACTION / ROCK	Obohacené nízké a vysoké kmitočty. Vhodné pro akční filmy a rock/popovou hudbu.
DRAMA / JAZZ	Čisté střední a vysoké kmitočty. Vhodné pro dramata a jazzovou hudbu.
CONCERT / CLASSIC	Neutrální zvuk. Ideální pro živé koncerty a klasickou hudbu.
SPORTS	Klidné středy a prostorový efekt poskytují čisté vokály a přinášejí živou atmosféru sportovního utkání.
NIGHT	Zvuk s řízenou omezenou dynamikou pro noční sledování filmů nebo nevtíravou zvukovou kulisu.

Změna režimu prostorového zvuku

Zažijte hluboké ponoření do zvuku s režimem prostorového zvuku.



Opakovaným tisknutím **SURR** procházejte cyklicky dostupné prostorové režimy.

Zvukový režim	Popis
5CH STEREO	Obohacuje stereofonní přenos rozšířením zvukového výstupu do centrálního a zadních kanálů. Ideální na party.
MULTI-CHANNEL/ DPL II	Působivý vícekanálový zvuk pro obohacení poslechového zážitku z filmů.
STEREO	Dvoukanálový stereofonní zvuk. Ideální pro poslech hudby.

Přehrávání disku

Tento přístroj umožňuje přehrávání široké palety disků, včetně video a zvukových disků a disků se smíšeným obsahem (např. CD-R obsahující snímky JPEG a hudbu MP3).

1 Vložte disk do přístroje.

2 Stiskněte **DISC**.

↳ Disk se začne přehrávat nebo se zobrazí nabídka disku.

3 Přehrávání ovládejte těmito tlačítky:

Tlačítko	Činnost
Navigační tlačítka	Umožňují pohyb v nabídkách.
OK	Potvrzuje zadání nebo volbu.
▶ 	Spouští, přerušuje a pokračuje v přehrávání disku.
■	Zastavuje přehrávání.
◀ / ▶	Přeskočení na předchozí/následující skladbu, kapitolu nebo soubor.
◀◀ / ▶▶	Rychle vzad nebo rychle vpřed. Opakovaným stiskem měňte rychlost vyhledávání. V režimu pauzy krokuje vpřed po snímčích.
ZOOM	Zvětší obraz videa nebo snímku.
REPEAT A-B	Vyznačí dva body v kapitole nebo skladbě, mezi nimiž se bude opakovat přehrávání, nebo vypne opakování.
◻ SCREEN FIT	Přizpůsobuje formát obrazu obrazovce TV.

Použití možností videa

Zpřístupňuje některé užitečné funkce při sledování videa.



Poznámka

- Dostupné možnosti videa závisí na zdroji signálu.

Tlačítko	Činnost
▲ / ▼	Pomalé vyhledávání vzad nebo vpřed. Opakovaným stiskem měňte rychlost vyhledávání. U VCD/SVCD není dostupné pomalé vyhledávání zpět.
AUDIO SYNC	Volí jazyk zvukového doprovodu nebo kanál.
SUBTITLE	Volí jazyk titulků videa.
◻ INFO	Zobrazí se informace o přehrávaném obsahu.
REPEAT	Opakování kapitoly nebo titulu.
ANGLE	Zobrazí možnosti různých úhlů pohledu (kamer).

Použití možností obrázků

Zpřístupňuje některé užitečné funkce při zobrazování snímků.

Tlačítko	Činnost
▲ / ▼	Otočení obrazu doleva nebo doprava.
◀ / ▶	Přeskočení na předchozí/následující obrázek.
REPEAT	Opakování jednoho souboru ze složky nebo celé složky. Náhodně přehrává soubory ze složky.
◻ INFO	Zobrazuje fotografická alba jako náhledy.

Použití možností zvuku

Zpřístupňuje některé užitečné funkce při přehrávání zvuku.

Tlačítko	Činnost
REPEAT	U audio disků opakování skladby, celého disku nebo náhodné skladby.

Přehrávání ze zařízení USB

Tento přístroj je vybaven zásuvkou USB a umožňuje zobrazovat snímky, poslouchat hudbu a sledovat filmy uložené na USB paměti.

- 1 Připojte USB zařízení k domácímu kinu.
- 2 Stiskněte **USB**.
↳ Objeví se prohlížeč obsahu.
- 3 Vyberte soubor a stiskněte **OK**.
- 4 Přehrávání ovládejte tlačítky přehrávání (viz „Přehrávání disku“ na str. 10).



Poznámka

- Pokud nejde zařízení připojit přímo k USB zásuvce, použijte vhodný USB prodlužovací kabel.
- Domácí kino nepodporuje fotoaparáty, které vyžadují k zobrazení snímků počítačovou aplikaci.
- Zařízení USB musí být formátováno jako FAT nebo DOS a být kompatibilní s velkokapacitním zařízením (Mass Storage Class).

Další funkce přehrávání

Pro přehrávání videa či obrázků z disku nebo USB paměti jsou k dispozici pokročilé funkce.

Přehrávání prezentace snímků s hudbou

Současným přehráváním hudby a obrázků vytvoříte hudební prezentaci. Soubory musí být uloženy na stejném disku nebo USB zařízení.

- 1 Vyberte zvukovou skladbu a stiskněte **OK**.
- 2 Stiskněte **↩ BACK** a přejděte do složky s obrázky.
- 3 Vyberte snímek a stiskem **OK** spusťte prezentaci.
- 4 Stiskem **■** prezentaci ukončíte.
- 5 Dalším stiskem **■** zastavíte hudbu.

Synchronizace zvuku s obrazem

Pokud nejsou obraz se zvukem synchronní, můžete zpozdít zvuk tak, aby odpovídal obrazu.

- 1 Stiskněte a držte **AUDIO SYNC**, až se na displeji zobrazí zpráva audio sync.
- 2 Stiskem **+/-** během pěti sekund synchronizujte zvuk s obrazem.

Rychlé přeskočení přehrávání na určitý čas

Rychlý skok na určitou část videa zadáním hrací doby scény.

- 1 Během přehrávání stiskněte **□ INFO**.
- 2 Navigačními tlačítky a tlačítkem **OK** vyberte:
 - **[TT Time]** : Čas titulu.
 - **[Ch Time]** : Čas kapitoly.
 - **[Disc Time]** : Čas disku.
 - **[Track Time]** : Čas skladby.
- 3 Zadejte požadovaný čas scény a stiskněte **OK**.

Poslech rádia

Domácí kino umožňuje uložení až 40 rozhlasových stanic.

- 1 Ověřte, zda je připojena FM anténa.
- 2 Stiskněte **RADIO**.
 - ↳ Pokud jste dosud neuložili žádnou stanic, zobrazí se „**AUTO INSTALL...PRESS PLAY**“. Stiskněte ►►.
- 3 Přehrávání ovládejte těmito tlačítky:

Tlačítko	Činnost
◀ / ▶	Volí předvolbu rádia.
◀◀ / ▶▶	Vyhledává rozhlasovou stanic.
▲▼	Jemně ladí kmitočty.
■	Stiskem a přidržením smaže předvolbu. Stiskem zastavíte instalaci rozhlasových stanic.
PROGRAM	Ručně: Jedním stiskem otevřete režim programování a dalším stiskem uložíte stanic do předvolby. Automaticky: Stiskem a přidržením na dobu 5 sekund spustíte novou instalaci rádia.

Poznámka

- AM rádio a digitální vysílání nejsou podporovány.
- Pokud není nalezen stereofonní signál nebo bylo nalezeno méně než pět stanic, budete vyzváni k opakované instalaci.
- Nejlepšího příjmu dosáhnete po vzdálení antény od TV a dalších zdrojů rušení.

Přehrávání zvuku z TV a jiných zařízení

Opakovaným tisknutím **AUDIO SOURCE** vyberte odpovídající zvukový vstup připojeného zařízení.

Přehrávání z MP3 přehrávače

Připojte přehrávač a přehrávejte zvukové soubory z přehrávače MP3 nebo jiného vnějšího zvukového zdroje.

- 1 Připojte MP3 přehrávač k domácímu kinu.
- 2 Opakovaně stiskněte **AUDIO SOURCE** až se na displeji zobrazí „**MP3 LINK**“.

- 3 Přehrávání a volbu souborů ovládejte tlačítky MP3 přehrávače.

Použití Philips EasyLink

Tento systém domácího kina podporuje Philips EasyLink, využívající protokol HDMI CEC (Consumer Electronics Control). Zařízení kompatibilní s EasyLink se spojují zásuvkami HDMI a mohou být pak ovládána jedním ovladačem.

Poznámka

- Philips nezaručuje 100% spolupráci všech zařízení HDMI CEC.

- 1 Zapněte použití HDMI CEC na TV a ostatních připojených zařízeních. Viz návod k použití TV a ostatních zařízení.
- 2 Stiskněte **Ⓜ SETUP**.
- 3 Vyberte **[General Setup]** a stiskněte **OK**.
- 4 Vyberte **[EasyLink Setup]** a stiskněte **OK**.
- 5 Vyberte a nastavte následující položky:
 - **[EasyLink]** : Povolení nebo potlačení EasyLink.
 - **[One Touch Play]** : Povolí nebo potlačí One Touch Play.

Pokud je povoleno, můžete ovladačem domácího kina spustit přehrávání z disku a TV se automaticky zapne a přepne na správný vstup.
 - **[One Touch Standby]** : Povolí nebo potlačí One Touch Standby.

Pokud je povoleno, je možné vypnout toto domácí kino do stand-by ovladačem TV nebo jiného připojeného zařízení HDMI CEC.
 - **[System Audio Control]** : Povolí nebo potlačí System audio control.

Pokud je povoleno, namapujte připojená zvuková zařízení správně na vstupy domácího kina podle pokynů na TV. Domácí kino se automaticky přepne na zvukový vstup z připojeného zařízení.
 - **[Audio Input Mapping]** : Po připojení nových zařízení aktualizuje mapování zvukových vstupů.
- 6 Stiskem **OK** potvrďte volbu.

Poznámka

- Připojená zařízení musejí být připojena přes HDMI a zapnutá.

Vytváření souborů MP3

Pomocí domácího kina můžete převádět CD na soubory MP3.

- 1 Vložte audio CD (CDDA/HDCD) do přístroje.
- 2 Připojte USB zařízení k domácímu kinu.
- 3 Během přehrávání zvuku stiskněte **CREATE MP3**.

CREATE MP3			
OPTIONS		TRACK	
Speed	Normal	<input type="radio"/> Track01	04:14
Bitrate	128kbps	<input type="radio"/> Track02	04:17
		<input type="radio"/> Track03	03:58
		<input type="radio"/> Track04	04:51
		<input type="radio"/> Track05	03:53
		<input type="radio"/> Track06	04:09
		<input type="radio"/> Track07	04:38
			▼
SUMMARY			
Select Track	0		
Time	00:00		
Start	Exit	Select All	Deselect All

- 4 Vyberte možnosti převodu v panelu **[OPTIONS]** a stiskněte **OK**.
 - **[Speed]** : Volí rychlost zápisu do souboru.
 - **[Bitrate]** : Volí rychlost převodu.
- 5 Stiskem **▶** otevřete panel **[TRACK]**.
- 6 Vyberte zvukovou skladbu a stiskněte **OK**.
 - **[Select All]** : Volí všechny skladby.
 - **[Deselect all]** : Ruší výběr všech skladeb.
- 7 Volbou **[Start]** z nabídky spusťte převod a stiskněte **OK**.
 - ↳ Po dokončení se v USB paměti vytvoří nová složka pro uložení všech nových souborů MP3.
 - Nabídku opustíte volbou **[Exit]** a stiskem **OK**.

Poznámka

- Během převodu nepoužívejte žádná tlačítka.
- DTS CD ani CD s ochranou proti kopírování není možné převádět.
- Paměti USB s ochranou proti zápisu nebo s ochranou heslem nelze použít pro uložení MP3 souborů.

6 Změna nastavení





Tato část popisuje změny nastavení domácího kina.

Upozornění

- Většina nastavení je již upravena na nejlepší hodnoty pro domácí kino. Pokud nemáte vážný důvod ke změně nastavení, ponechte je na výchozí hodnotě.

Otevření hlavní nabídky

- 1 Stiskněte **⏏** **SETUP**.
↳ Zobrazí se následující nabídka.


Symbol	Popis
	[General Setup]
	[Audio Setup]
	[Video Setup]
	[Preference Setup]

- 2 Vyberte složku nastavení a stiskněte **OK**. Následující části popisují možnosti změny nastavení domácího kina.
- 3 Stiskem **⏏** **BACK** se vrátíte do předchozí nabídky, stiskem **⏏** **SETUP** ukončíte.

Poznámka

- Nemůžete změnit položky nastavení, které jsou šedé.

Změna všeobecných nastavení


- 1 Stiskněte  **SETUP**.
- 2 Vyberte **[General Setup]** a stiskněte **OK**.
- 3 Vyberte a nastavte následující položky:
 - **[EasyLink Setup]** : Nastaví EasyLink pro snadné řízení všech zařízení HDMI CEC z jediného ovladače (viz „Použití Philips EasyLink“ na str. 12).
 - **[Disc Lock]** : Omezení přehrávání disku. Před přehráváním takových disků se požaduje heslo (PIN).
 - **[Display Dim]** : Nastavení jasu displeje.
 - **[OSD Language]** : Zadáni výchozího jazyka nabídky na obrazovce.
 - **[Screen Saver]** : Povolení nebo potlačení režimu spořiče obrazovky. Pokud byl povolen, spořič obrazovky se zobrazí po 10 minutách bez činnosti systému (např. v režimu pauzy nebo po zastavení přehrávání).
 - **[Sleep Timer]** : Po nastavení časovače se domácí kino vypne do režimu stand-by po určeném čase.
 - **[DivX® VOD Code]** : Zobrazení registračního kódu DivX VOD domácího kina
- 4 Stiskem **OK** potvrďte volbu.



Poznámka

- Před koupí videa DivX a jejich přehráváním v domácím kině zaregistrujte domácí kino na www.divx.com s použitím kódu DivX VOD.

Změna zvukových nastavení

- 1 Stiskněte  **SETUP**.
- 2 Vyberte **[Audio Setup]** a stiskněte **OK**.
- 3 Vyberte a nastavte následující položky:
 - **[Speakers Volume]** : Nastavení hlasitosti každého reproduktoru pro ideální vyvážení.
 - **[Speakers Delay]** : Nastavením zpoždění pro centrální a zadní reproduktory dosáhnete správného přenosu prostoru ze všech reproduktorů.

- **[HDMI Audio]** : Povolení nebo potlačení zvukového výstupu z HDMI do TV.
- **[CD Upsampling]** : Převádí zvuk hudebních CD na vyšší vzorkovací kmitočty sofistikovaným digitálním zpracováním a poskytuje tak vyšší zvukovou kvalitu.
- **[Audio Sync]** : Nastavení hodnot zpoždění zvuku pro přehrávání video disků.


- 4 Stiskem **OK** potvrďte volbu.



Poznámka

- Pro nastavení HDMI musí být TV připojen přes zásuvku HDMI.
- Převzorkování CD je možné pouze ve stereofonním režimu.

Změna nastavení videa


- 1 Stiskněte  **SETUP**.
- 2 Vyberte **[Video Setup]** a stiskněte **OK**.
- 3 Vyberte a nastavte následující položky:
 - **[TV System]** : Volba TV systému kompatibilního s vaší TV.
 - **[TV Display]** : Přizpůsobuje formát obrazu obrazovce TV.
 - **[Screen Fit]** : Volí formát plné obrazovky, který je nejvhodnější pro televizní obrazovku.
 - **[Picture Settings]** : Volí předem připravené nastavení obrazu.
 - **[HDMI Setup]** : Volí rozlišení videa po HDMI a formát obrazovky TV. Položka Wide Screen Display je dostupná pouze pro nastavení TV s poměrem stran 16:9.
- 4 Stiskem **OK** potvrďte volbu.



Poznámka

- Automaticky se volí nejlepší nastavení podle TV. Pokud nastavení změníte, ujistěte se, že TV podporuje nové nastavení.
- Některá nastavení videa jsou závislá na zdroji signálu, ujistěte se, že zvolené funkce a nastavení podporuje TV i disk.
- Pro nastavení HDMI musí být TV připojen přes zásuvku HDMI.

Změna nastavení priorit

- 1 Stiskněte  **SETUP**.
- 2 Vyberte **[Preference Setup]** a stiskněte **OK**.
- 3 Vyberte a nastavte následující položky:
 - **[Audio]** : Volí jazyk zvukového doprovodu videa.
 - **[Subtitle]** : Volí jazyk titulků videa.
 - **[Disc Menu]** : Volí jazyk nabídky video disku.
 - **[Parental]** : Můžete omezit přístup k diskům, které jsou vyrobeny s omezením. Pro přehrávání všech disků bez ohledu na omezení zvolte „8“.
 - **[PBC]** : Můžete zvolit, zda se bude zobrazovat nabídka obsahu VCD a SVCD disků.
 - **[MP3/JPEG Display]** : Zobrazí složky MP3/JPEG nebo všechny soubory.
 - **[Password]** : Zadání nebo změna hesla PIN pro přehrávání zakázaných disků. Pokud ještě nemáte PIN nebo jste jej zapomněli, zadejte „0000“.
 - **[DivX Subtitle]** : Volí sadu znaků pro zobrazení titulků DivX.
 - **[Version Info.]** : Zobrazí verzi firmwaru systému domácího kina.
 - **[Default]** : Nastavení domácího kina můžete kdykoli resetovat na výchozí hodnoty nastavené při výrobě.
- 4 Stiskem **OK** potvrďte volbu.




Poznámka

- Pokud je zvolen jazyk, který disk neobsahuje, domácí kino použije výchozí jazyk disku.
- Tímto způsobem není možné resetovat uzamčené disky, heslo PIN ani nastavení rodičovského zámku.

7 Aktualizace firmwaru

Při hledání aktualizací na stránkách Philips porovnejte aktuální verzi firmwaru domácího kina s verzí dostupnou (pokud je) na stránce Philips.

Ověření verze firmwaru

- 1 Stiskněte  **SETUP**.
- 2 Vyberte **[Preference Setup]** > **[Version Info.]** a stiskněte **OK**.
 - ↳ Zobrazí se verze softwaru přístroje.

Aktualizace firmwaru z CD-R nebo USB

- 1 Vyhledejte poslední verzi softwaru na stránce www.philips.com/support.
 - Vyhledejte model a klepněte na „software&drivers“.
- 2 Stáhněte tento software na CD-R nebo do USB paměti.
- 3 Vložte tento disk CD-R nebo připojte USB zařízení k domácímu kinu.
- 4 Potvrďte aktualizaci podle pokynů na obrazovce TV.
 - ↳ Po skončení aktualizace se domácí kino automaticky přepne do stand-by.
- 5 Odpojte na několik sekund síťový přívod a opět jej připojte.



Upozornění

- Během aktualizace firmwaru nevyplínejte napájení, nevyjímejte disk ani neodpojujte USB paměť, došlo by k poškození domácího kina.

8 Technické parametry

Poznámka

- Výrobce si vyhrazuje právo na změny parametrů a vzhledu bez předchozího upozornění.

Regionální kód

Země	DVD
Evropa, Velká Británie	
Jižní Asie, Tchaj-wan, Korea	
Latinská Amerika	
Austrálie, Nový Zéland	
Rusko, Indie	
Čína	

Přehrávaná média

DVD-Video, DVD+R/+RW, DVD-R/-RW, DVD+R DL, CD-R/CD-RW, Zvukové CD, Video CD/SVCD, Picture CD, MP3-CD, WMA-CD, DivX-CD, USB paměťové zařízení

Formát souborů

- Zvuk: .mp3, .wma
- Video: .divx, .divx ultra, .mpeg, .mpg, .wmv (jednoduchý profil)
- Obrázky: .jpeg, .jpg

Zesilovač

- Celkový výstupní výkon: 1200 W RMS (30 % THD)
- Kmitočtová charakteristika: 20 Hz – 20 kHz / ±3 dB
- Odstup signál šum: > 65 dB (CCIR)/(křivka A)
- Vstupní citlivost:
 - AUX: 900 mV
 - MP3 LINK: 500 mV

Video

- Systém: PAL / NTSC
- HDMI výstup: 480i/576i, 480p/576p, 720p, 1080i, 1080p

Audio

- Vstup zvuku S/PDIF Digital audio:
 - Koaxiální: IEC 60958-3
- Vzorkovací kmitočet:
 - MP3: 32 kHz, 44,1 kHz, 48 kHz
 - WMA: 44,1 kHz, 48 kHz
- Konstantní datový tok:
 - MP3: 112–320 kbit/s
 - WMA: 48–192 kbit/s

Rádio

- Rozsah ladění: FM 87,5–108 MHz (50 kHz)
- Odstup signál šum: FM 50 dB
- Kmitočtová charakteristika: FM 180 Hz – 10 kHz / ±6 dB

USB

- Kompatibilita: Hi-Speed USB (2.0)
- Podpora tříd: UMS (USB Mass Storage Class)
- Souborový systém: FAT12, FAT16, FAT32
- Max. velikost paměti: < 160GB.

Hlavní jednotka

- Napájení: 100–240 V; 50–60 Hz
- Příkon: 150 W
- Příkon v režimu stand-by: < 0,9 W
- Impedance: 8 ohmů basový, 8 ohmů výškový
- Měníče reproduktorů: 3" basový, 1,5" výškový
- Kmitočtová charakteristika: 150 Hz – 20 kHz
- Rozměry (Š×V×H): 435 × 58 × 258 (mm)
- Hmotnost: 3,56 kg

Subwoofer

- Impedance: 3 ohmy
- Měníče reproduktorů: 165 mm (6.5") basový
- Kmitočtová charakteristika: 40 Hz – 150 kHz
- Rozměry (Š×V×H): 196 × 395 × 342 (mm)
- Hmotnost: 5,25 kg

Reproduktory

- Systém: širokopásmové satelity
- Impedance reproduktorů: 3 ohmy (centrální), 4 ohmy (přední/zadní)
- Měníče reproduktorů: 2 × 3" širokopásmové
- Kmitočtová charakteristika: 150 Hz – 20 kHz

- Rozměry (Š×V×H):
 - Centrální: 280 × 95 × 92 (mm)
 - Reproduktor: 100 × 280 × 115 (mm)
 - Vysoký reproduktor: 260 × 1101 × 260 (mm)
- Hmotnost:
 - Centrální: 1,40 kg
 - Reproduktor: 1,05 kg/kus
 - Vysoký reproduktor: 3,73 – 3,81 kg/kus
- Délka kabelu:
 - Centrální: 7,62 cm
 - Přední: 4 m
 - Zadní: 10 m

Údaje laseru

- Typ: Polovodičový laser GaAlAs (CD)
- Vlnová délka: 645–665 nm (DVD), 770–800 nm (CD)
- Výstupní výkon: 6 mW (DVD), 7 mW (VCD/CD)
- Rozbíhavost paprsku: 60°.

9 Řešení potíží



Varování

- Nebezpečí úrazu elektrickým proudem. Nikdy nesnímejte kryt přístroje.

Nikdy se nepokoušejte výrobek sami opravit, došlo by ke ztrátě záruky.

Pokud se při použití přístroje vyskytnou potíže, zkontrolujte následující body a pak se obraťte na servis. Pokud problém nevyřešíte, zaregistrujte výrobek a hledejte podporu na www.philips.com/welcome.

Pokud se obracíte na Philips, budete potřebovat model a výrobní číslo tohoto výrobku. Označení modelu a výrobní číslo jsou uvedeny na zadním čele nebo na spodní části přístroje. Číslo si zapíšte sem:

Model _____

Výrobní číslo _____

Hlavní jednotka

Tlačítka přístroje nereagují.

- Odpojte síťový přívod přístroje na několik minut ze zásuvky, pak jej opět připojte.

Obraz

Není obraz.

- Ujistěte se, že byl zapnut TV a zvolen správný vstup signálu z tohoto přístroje.
- Pokud se tak stane po změně typu TV, přepněte je zpět do výchozího režimu: 1) Stiskněte ▲ 2) Stiskněte ◀ 3) Stiskněte SUBTITLE.

Po propojení HDMI není obraz.

- Zkontrolujte HDMI kabel. Vyměňte HDMI kabel za jiný.
- Pokud se tak stane po změně HDMI rozlišení, přepněte je zpět do výchozího režimu: 1) Stiskněte ▲ 2) Stiskněte ◀ 3) Stiskněte ZOOM.

Zvuk

Není zvuk.

- Ujistěte se, že jsou správně zapojeny zvukové kabely a tlačítka zdroje vyberte správný zdroj signálu (např. **AUDIO SOURCE**), který chcete poslouchat přes tento systém.

Po propojení HDMI není zvuk.

- Pokud připojené zařízení neodpovídá HDCP (High-bandwidth Digital Content Protection) nebo je pouze DVI kompatibilní, neuslyšíte žádný zvuk. Propojte analogové nebo digitální audio samostatně.
- Ujistěte se, že je nastavení [**HDMI Audio**] zapnuté.

Není zvuk z TV.

- Propojte zvukovými kabely zvukové vstupy domácího kina se zvukovým výstupem TV a opakovaným stisknutím **AUDIO SOURCE** vyberte správný vstup.

Zkreslený zvuk nebo echo.

- Ujistěte se, že je zvuk TV umlčen nebo hlasitost stažena na minimum při poslechu zvuku přes domácí kino.

Zvuk a obraz nejsou synchronizovány.

- 1) Stiskněte a držte **AUDIO SYNC**.
2) Stiskněte +/- během pěti sekund.

Přehrávání

Nelze přehrávat disk.

- Očistěte disk.
- Ujistěte se, že přístroj podporuje disk (viz „Technické parametry“ na str. 16).
- Zkontrolujte, zda přístroj podporuje regionální kód disku.
- U DVD±RW nebo DVD±R se ujistěte, zda byl disk uzavřen.

Není možné přehrávat DivX soubory.

- Ověřte, zda je soubor DivX kódován v režimu „Home Theater Profile“ certifikovaným kóděrem DivX.
- Zkontrolujte, zda byl stažen kompletní soubor DivX.

Titulky DivX se nezobrazují správně.

- Zajistěte, aby soubor s titulky měl stejný název se souborem filmu.
- Zvolte správnou znakovou sadu: 1) Stiskněte **SETUP**. 2) Vyberte [**Preference Setup**]. 3) Vyberte [**DivX Subtitle**]. 4) Zvolte správnou znakovou sadu. 5) Stiskněte **OK**.

Není možné přechíst obsah USB paměti.

- Ujistěte se, že je formát USB zařízení kompatibilní s domácím kinem (viz „Technické parametry“ na str. 16).
- Ujistěte se, že je USB zařízení formátováno souborovým systémem, který toto domácí kino podporuje (pamatujte, že NTFS není podporován).

Na TV se zobrazuje „No entry“ nebo „x“.

- Provoz není možný.

Nepracuje funkce EasyLink.

- Ujistěte se, že je domácí kino připojeno k TV Philips s funkcí EasyLink a že je EasyLink zapnutý.

Nepotřebuji, aby se domácí kino spouštělo při zapnutí TV.

- To je normální chování Philips EasyLink (HDMI-CEC). Pokud chcete zapínat domácí kino samostatně, vypněte EasyLink.

10 Rejstřík

B

bezpečnost 3

D

dálkový ovladač 5

disk

podporované disky 16

přehrávání 10

DivX

registrační kód 14

titulky 15

E

EasyLink

nastavení 12

F

formáty souborů 16

H

HDMI CEC (viz Easylink) 12

heslo 15

J

jazyk

displej na obrazovce 14

nabídka disku 15

titulky 15

zvuk 15

L

likvidace výrobku 4

M

mapování zvukových vstupů 12

MP3

přehrávání 12

vytváření MP3 souborů 13

N

nastavení

obecné 14

obnovení nastavení z výroby 15

předvolby 15

rodičovský zámek 15

video 14

zvuk 14

O

obratte se na nás 17

obraz

odstraňování problémů 17

prezentace 10, 11

přehled náhledů 10

volby 10

odstraňování problémů 17

opakování 10

otočení obrazu 10

P

parametry výrobku 16

péče 4

péče o výrobek 4

přehled

dálkový ovladač 5

hlavní jednotka 5

zásuvky 7

přehrávání

disk 10

MP3 přehrávač 12

odstraňování problémů 18

rádio 12

USB paměťová zařízení 11

volby 10

přehrávání jedním tlačítkem 12

připojení

bezdrátový modul 8

další zařízení 8

průvodce 7

TV 7

zvuk z TV 8, 12

R

rádio	
ladění	12
program	12
přehrávání	12
recyklace	4
regionální kód	16

S

software	
aktualizace	15
verze	15
stand-by jedním tlačítkem	12
system audio control	12

T

TV	
připojení	7
zvuk z TV	8, 12

U

USB	
aktualizace softwaru	15
přehrávání	11

V

video	
nastavení	14
synchronizace zvuku s obrazem	11
volba	10
video na požádání (VOD)	14
vyhledávání podle času	11

Z

zásuvky	7
zesilovač	16
změna nastavení	13
zvuk	
jazyk	15, 10
nastavení	14
odstraňování problémů	18
připojení	8
režim	9
synchronizace zvuku s obrazem	11
výšky a basy	9