

User manual

Příručka pro uživatele

Brugervejledning

Benutzerhandbuch

Εγχειρίδιο χρήσης

Manual del usuario

Käyttöopas

Mode d'emploi

Felhasználói kézikönyv

Manuale utente

Gebruiksaanwijzing

Brukerhåndbok

Instrukcja obsługi

Manual do utilizador

Manual de utilizare

Príručka uživateľa

Användarhandbok

Kullanım kılavuzu

Always there to help you

Register your product and get support at
www.philips.com/support



Innholdsfortegnelse

1 Viktig	2
Hjelp og støtte	2
Sikkerhet	2
Ta vare på produktet	3
Ta vare på miljøet	3
Samsvar	3

2 Produktet	4
Hovedenhet	4
Fjernkontroll	5
Kontakter	6
Trådløs subwoofer	6

3 Plassering	7
Plassere hovedenheten	7
Plassere subwooferen	7

4 Koble til	8
Pare med subwooferen	8
Koble til TV	8
Koble til digitale enheter via HDMI	9
Koble til lyd fra TV og andre enheter	9

5 Bruke apparatet	10
Justere volumet	10
Velge lyd	10
Spille av lyd via Bluetooth	11
Koble til Bluetooth via NFC	12
USB-lagringsenheter	12
MP3-spiller	13
Auto-standby	13
Angi lysstyrken	13
Bruke fabrikkinnstillinger	13

6 Oppdatere programvaren	14
Kontrollere programvareversjon	14
Oppdatere programvaren via USB	14

7 Produktspesifikasjoner	15
---------------------------------	----

8 Feilsøking	16
---------------------	----

1 Viktig

Les og forstå alle instruksjonene før du bruker produktet. Hvis det oppstår skade som et resultat av at instruksjonene ikke er fulgt, gjelder ikke garantien.

Hjelp og støtte

For omfattende elektronisk støtte kan du gå til www.philips.com/support for å:

- laste ned brukerhåndboken og hurtigstartveiledningen
- se videoveiledninger (bare tilgjengelig for bestemte modeller)
- finne svar på vanlige spørsmål
- sende oss en e-post med spørsmål
- chatte med representanter for brukerstøtte

Følg instruksjonene på webområdet for å velge språk, og angi deretter modellnummeret til produktet.

Alternativt kan du kontakte kundestøtten i landet du bor i. Skriv ned modell- og serienummeret på produktet før du kontakter kundestøtten. Du finner denne informasjonen på baksiden eller bunnen av produktet.

Sikkerhet

Fare for elektrisk støt eller brann!

- Produktet og tilbehøret må ikke utsettes for regn og vann. Plasser aldri beholdere med væske, for eksempel vaser, nær produktet. Hvis du søler væske på eller i produktet, må du straks koble det fra strømuttaket. Kontakt kundestøtte for å kontrollere produktet før bruk.
- Ikke plasser produktet og tilbehøret nær åpen flamme eller andre varmekilder, inkludert direkte sollys.

- Ikke stikk inn gjenstander i ventilasjonsåpningene eller andre åpninger på produktet.
- Når strømuttaket eller en apparatkobling brukes som frakoblingsenhet, må frakoblingsenheten hele tiden være klar til bruk.
- Koble produktet fra strømuttaket i tordenvær.
- Når du kobler fra strømledningen, må du alltid trekke i støpslet, aldri i kablet.

Fare for kortslutning eller brann!

- Før du kobler produktet til strømuttaket, må du kontrollere at nettspenningen har samme verdi som det som er oppgitt på baksiden eller undersiden av produktet. Ikke koble produktet til strømuttaket hvis spenningen er forskjellig.

Fare for skade på person eller produktet!

- For produkter som kan monteres på veggen, må du bare bruke den medfølgende veggfestebrakett. Veggfestet må monteres på en vegg som tåler den samlede vekten av produktet og veggfestet. Gibson Innovations påtar seg ikke noe ansvar for uriktig veggmontering som medfører ulykke, personskade eller materiell skade.
- Ikke plasser produktet eller andre gjenstander oppå strømledninger eller annet elektrisk utstyr.
- Hvis produktet har vært transportert i temperaturer under 5 °C, må du pakke det ut og vente til det når romtemperatur før du kobler det til strømuttaket.
- Deler av dette produktet kan være laget av glass. Vær forsiktig når du håndterer det for å unngå skade.

Fare for overoppheting!

- Dette produktet må ikke installeres i et trangt rom. La det alltid være minst 10 cm på alle sider av produktet for ventilasjon. Kontroller at gardiner eller annet ikke dekker ventilasjonsåpningene på produktet.

Fare for smitte!

- Ikke bland batterier (gamle med nye eller karbonbatterier med alkaliske osv.).
- Det er fare for eksplosjon hvis batteriene ikke byttes på riktig måte. Erstatt bare med samme eller tilsvarende type.
- Ta ut batteriene hvis de er utbrukt, eller hvis fjernkontrollen ikke skal brukes på lang tid.
- Batterier kan inneholde kjemikalier, og bør behandles som spesialavfall.

Fare for svelging av batterier!

- Produktet/fjernkontrollen kan inneholde et myntbatteri, som kan svelges. Oppbevar derfor batteriet utilgjengelig for barn til enhver tid! Hvis batteriet svelges, kan det forårsake alvorlige skader eller føre til dødsfall. Det kan oppstå store interne brannskader innen to timer etter at batteriet er svelget.
- Hvis du mistenker at noen har svelget et batteri eller stukket den inn i en kroppsåpning, må lege oppsøkes umiddelbart.
- Når du bytter batteri, skal alle nye og brukte batterier alltid oppbevares utilgjengelig for barn. Kontroller at batterirommet er fullstendig stengt når du har byttet batteri.
- Hvis det ikke er mulig å stenge batterirommet fullstendig, skal produktet ikke brukes lenger. Oppbevar det utilgjengelig for barn, og ta kontakt med produsenten.



Dette er et CLASS II-apparat med dobbel isolering og uten vedlagt jordledning.

Ta vare på produktet

Bruk bare mikrofiberklut til rengjøring av produktet.

Ta vare på miljøet

Avhending av det gamle produktet og batteriet



Produktet er utformet og produsert med materialer og deler av svært høy kvalitet som kan resirkuleres og gjenbrukes.



Dette symbolet på et produkt betyr at produktet omfattes av EU-direktiv 2012/19/EU.



Dette symbolet betyr at produktet inneholder batterier som omfattes av EU-direktiv 2013/56/EU og som ikke kan kastes i vanlig husholdningsavfall.

Gjør deg kjent med hvor du kan levere inn elektriske og elektroniske produkter og batterier til gjenvinning i ditt lokalmiljø. Følg de lokale retningslinjene, og kast aldri produktet og batteriene sammen med vanlig husholdningsavfall. Hvis du kaster gamle produkter og batterier på riktig måte, bidrar du til å forhindre negative konsekvenser for helse og miljø.

Fjerne engangsbatteriene

Hvis du vil fjerne engangsbatteriene, kan du se avsnittet for batteriinstallering.

Samsvar

CE 0560

Dette produktet er i samsvar med kravene for radioforstyrrelser i EU.

Gibson Innovations erklærer herved at dette produktet er i samsvar med de grunnleggende kravene og øvrige relevante bestemmelser i direktiv 1999/5/EF. Du finner samsvarserklæringen på www.p4c.philips.com.

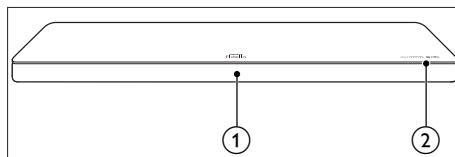
2 Produktet

Gratulerer med kjøpet, og velkommen til Philips! Hvis du vil dra full nytte av støtten som Philips tilbyr (f.eks. varsel om oppgradering av produktets programvare), kan du registrere produktet ditt på www.philips.com/welcome.

Hovedenhet

Denne delen inneholder en oversikt over hovedenheten.

Sett forfra

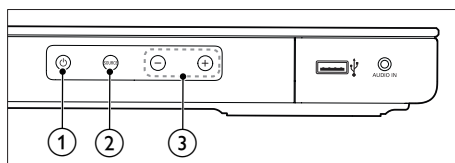


① Displaypanel

② NFC-merke

Trykk på den NFC-aktiverte enheten på merket for Bluetooth-tilkobling.

Sidevisning



① 

Slå produktet på, eller sett det i standbymodus.

② SOURCE

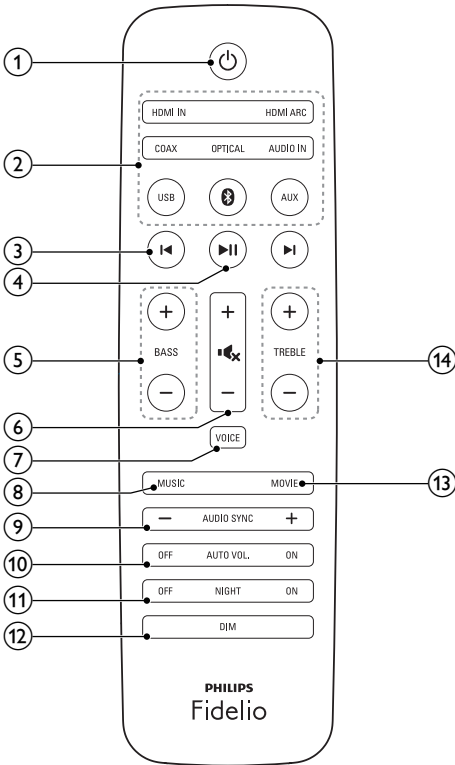
Velg en inngangskilde for dette produktet.

③ +/- (Volum)

Hever eller senker volumet.

Fjernkontroll

Denne delen inneholder en oversikt over fjernkontrollen.



1 (Standby-på)

Slå produktet på, eller sett det i standbymodus.

2 Kildeknapper

- **HDMI ARC:** Sett kilden til HDMI ARC-tilkoblingen.
- **HDMI IN:** Sett kilden til HDMI IN-tilkoblingen.
- **:** Slå på Bluetooth-modus.
- **USB:** Slå på USB-modus.
- **AUDIO IN:** Sett lydkilden til MP3-tilkoblingen (3,5 mm kontakt).

- **COAX:** Bytt lydkilden til den koaksiale tilkoblingen.
- **OPTICAL:** Bytt lydkilden til den optiske tilkoblingen.
- **AUX:** Bytter lydkilden til AUX-tilkoblingen.

3 / (Forrige/Neste)

Gå til forrige eller neste spor i USB-modus og Bluetooth-modus (kun for AVRCP-støttede Bluetooth-enheter).

4 (Spill av/Pause)

- Start, stopp eller gjenoppta avspillingen i USB-modus og Bluetooth-modus (kun for AVRCP-støttede Bluetooth-enheter).

5 BASS +/-

Hever eller senker bassen.

6 Volumkontroll

- +/-: Hever eller senker volumet.
- : Slå av eller gjenopprett volumet.

7 VOICE

Trykk for å slå på eller av lydforbedring.

8 MUSIC

Velg stereolydmodus.

9 AUDIO SYNC +/-

Hev eller senk lydforsinkelsen.

10 AUTO VOL ON/OFF

Slå automatisk volum av eller på.

11 NIGHT ON/OFF

Slå nattmodus av eller på.

12 DIM

Angi lysstyrken på displayet for dette produktet.

13 MOVIE

Velg surroundlydmodus.

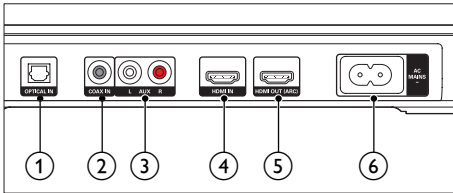
14 TREBLE +/-

Hever eller senker diskanten.

Kontakter

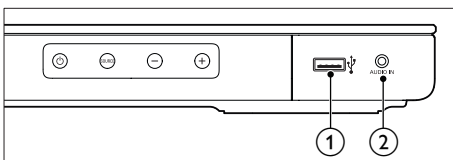
Denne delen inneholder en oversikt over kontaktene som er tilgjengelige på dette produktet.


Kontakter på baksiden



- 1 OPTICAL IN**
Kobles til en optisk lydutgang på TVen eller en digital enhet.
- 2 COAX IN**
Kobles til en koaksial lydutgang på TVen eller en digital enhet.
- 3 AUX L/R**
Kobles til en analog lydutgang på TVen eller en analog enhet.
- 4 HDMI IN**
Koble til HDMI-utgangen på en digital enhet.
- 5 HDMI OUT (ARC)**
Kobles til HDMI-inngangen på TVen.
- 6 AC MAINS~**
Kobles til strømforsyningen.

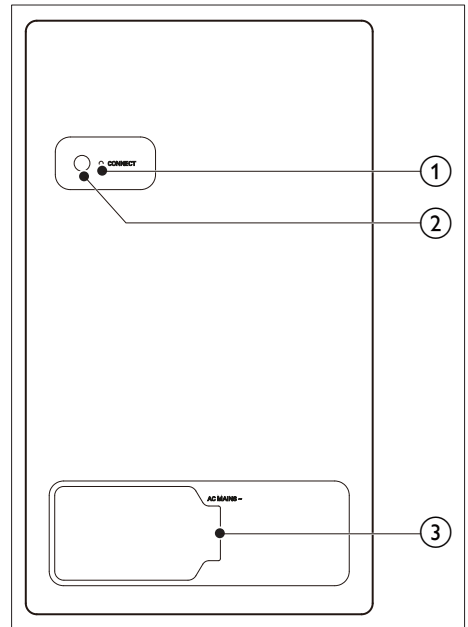
Kontaktene på siden



- 1** 
 - Lydingang fra en USB-lagringseenhet.
 - Oppgrader programvaren for dette produktet.
- 2 AUDIO IN**
Lydingang fra for eksempel en MP3-spiller (3,5 mm kontakt).

Trådløs subwoofer

Dette produktet leveres med en trådløs subwoofer:



- 1 Indikator for subwoofer**
 - Indikatorlampen lyser når strømmen slås på eller paringen er gjennomført.
 - Under trådløs paring mellom subwooferen og hovedenheten blinker indikatoren raskt.
 - Når paringen mislykkes, blinker indikatoren sakte.
 - Når trådløs tilkobling er frakoblet i ett minutt, slår indikatoren seg av.
- 2 CONNECT (koble til)**
Trykk på for å gå inn i paremodus for subwooferen.
- 3 AC MAINS~**
Kobles til strømforsyningen.

3 Plassering

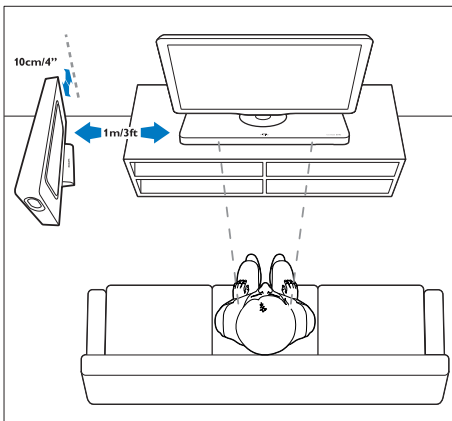
Plassere hovedenheten

Produktet er utformet slik at det kan plasseres under TV-en.

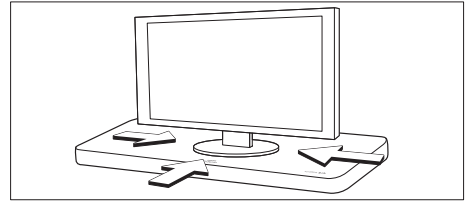
! Forsiktig

- Produktet er utformet for TV-er som veier maks. 44 kg. Ikke plasser en TV av CRT-typen på dette produktet.
- Ikke plasser produktet på ustabile vogner, stativ, braketter eller bord. Produktet kan falle ned og bli skadet eller forårsake alvorlig personskade.
- Pass på at ventilasjonsåpningene på bakpanelet ikke er blokkerte.
- Toppdekslet på hovedenheten er laget av herdet glass. Vær forsiktig med toppdekslet for å unngå at det skrapes opp eller får sprekker.
- Ikke endre plasseringen av produktet etter at du har plassert TV-en oppå det.

- 1 Plasser produktet på et flatt og stabilt underlag nær TV-en. Plasser deretter TV-en oppå produktet.



- 2 Sørg for at TV-en plasseres midt på og ikke henger over kanten.



* Tips

- Hvis TV-sokkelen er for stor til å plasseres oppå produktet, plasserer du produktet et annet sted, for eksempel på en åpen hylle under TV-en, men nærme TV-en slik at lyd-kabelen når frem. Du kan også montere TV-en på veggen over produktet.
- Hvis TV-en har en funksjon som skal hindre at den veltet, installerer du denne i henhold til produsentens instruksjoner og justerer forankringen etter at du har plassert TV-en oppå produktet.
- Hvis du vil plassere produktet i et kabinett eller på en hylle for optimal lydtytelse, må du sørge for at forsiden av produktet er så nær den fremre kanten av hyllen som mulig.
- Hvis du vil plassere produktet inntil en vegg, må du sørge for at det er minst 2,5 cm mellom veggen og den bakre delen av produktet.

Plassere subwooferen

Du kan plassere subwooferen horisontalt eller vertikalt. Se i hurtigstartveiledningen hvis du vil ha mer informasjon.

☰ Merknad

- Hvis du plasserer subwooferen vertikalt, må du montere den medfølgende foten for å unngå at subwooferen blir ustabil.

Plasser subwooferen minst én meter (3 fot) fra hovedenheten og ti centimeter fra veggen. Hvis du vil ha best mulig resultat, plasserer du subwooferen som vist på figuren i trinn 1 overfor.

4 Koble til

Denne delen beskriver hvordan du kobler produktet til en TV og andre enheter. Hvis du vil ha informasjon om grunnleggende tilkoblinger for dette produktet og tilbehør, kan du se i hurtigstartveiledningen.

Merknad

- Se typeplaten på baksiden av eller nederst på produktet for identifikasjon og tilførselsstrøm.
- Før du kobler til noe nytt eller endrer koblinger, må du kontrollere at alle enhetene er koblet fra strømuttaket.

Pare med subwooferen

Den trådløse subwooferen pares automatisk med produktet for trådløs tilkobling når du slår på produktet og subwooferen. Hvis det ikke høres noen lyd fra den trådløse subwooferen, kan du pare subwooferen manuelt.

- 1 Slå på produktet og subwooferen.
 - ↳ Hvis tilkoblingen til produktet går tapt, blinker indikatoren på subwooferen sakte.
- 2 Trykk på **CONNECT** (tilkobling)-knappen på subwooferen for å gå til paremodus.
 - ↳ Indikatoren på subwooferen blinker raskt.
- 3 Trykk på **⏮** to ganger på fjernkontrollen, deretter **BASS -**, **TREBLE -** og **⏮** i oppgitt rekkefølge innen seks sekunder.
 - ↳ Hvis paringen er vellykket, lyser indikatoren på subwooferen.
 - ↳ Hvis paring mislykkes, blinker indikatoren på subwooferen sakte.
- 4 Hvis paring mislykkes, gjentar du trinnene ovenfor.

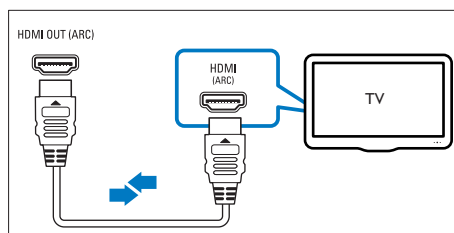
Koble til TV

Du kan koble produktet til en TV for å se på videoer. Du kan høre på TV-lyden med dette produktet. Bruk tilkoblingen med best kvalitet på produktet og TV-en.

Koble til TV-en via HDMI (ARC)

Beste lyd kvaliteten

Produktet støtter HDMI med Audio Return Channel (ARC). Hvis TV-en er HDMI ARC-kompatibel, kan du få lyden fra TV-en gjennom dette produktet via én HDMI-kabel.



- 1 Hvis du bruker en høyhastighets HDMI-kabel, kobler du **HDMI OUT (ARC)**-kontakten på produktet til **HDMI ARC**-kontakten på TV-en.
 - **HDMI ARC**-kontakten på TV-en kan være merket annerledes. Du finner mer informasjon i brukerhåndboken til TV-en.
- 2 Slå på HDMI-CEC-operasjoner på TV-en. Du finner mer informasjon i brukerhåndboken til TV-en.

Merknad

- Hvis TV-en ikke er HDMI ARC-kompatibel, kan du koble til en lyd kabel for å høre TV-lyden via dette produktet (se 'Alternativ 3: Koble til lyd via analoge lyd kabler' på side 10).
- Hvis TV-en har en DVI-kontakt, kan du bruke en HDMI/DVI-adaptør for å koble til TV. Det kan imidlertid være at noen av funksjonene ikke er tilgjengelige.

Koble til digitale enheter via HDMI

Koble en digital enhet, for eksempel en set-top-boks, DVD-/Blu-ray-spiller eller spillkonsoll, til produktet via en enkelt HDMI-tilkobling. Når du kobler enhetene til på denne måten, og spiller av en fil eller et spill

- vises video automatisk på TV-en og
- lyden spilles automatisk av på dette produktet.

- 1 Med en høyhastighets HDMI-kabel kobler du **HDMI OUT**-kontakten på den digitale enheten til **HDMI IN** på produktet.
- 2 Koble til dette produktet til TV-en via **HDMI OUT (ARC)**.
 - Hvis TV-en ikke er HDMI CEC-kompatibel, velger du den riktige videoinngangen på TV-en.
- 3 På den tilkoblede enheten slår du på HDMI-CEC-operasjoner. Se brukerhåndboken til enhetene for å få mer informasjon.

Koble til lyd fra TV og andre enheter

Spill av lyd fra TV eller andre enheter gjennom høyttalerne til dette produktet.

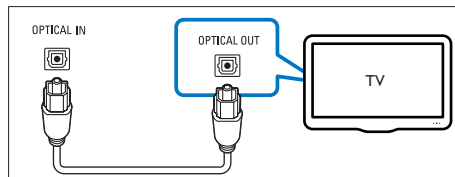
Bruk tilkoblingen med best kvalitet på TV-en, produktet og andre enheter:

Merknad

- Når produktet og TV-en er koblet til via **HDMI ARC**, er det ikke nødvendig med en lydtilkobling.

Alternativ 1: Koble til lyd via en digital optisk kabel

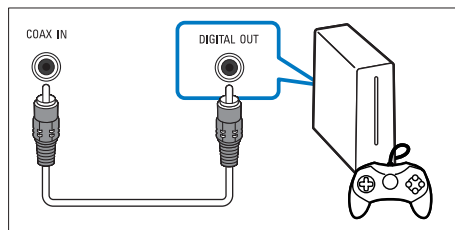
Beste lyd kvaliteten



- 1 Hvis du bruker en optisk kabel, kobler du **OPTICAL IN**-kontakten på produktet til **OPTICAL OUT**-kontakten på TV-en eller en annen enhet.
 - Den digitale optiske kontakten kan være merket **SPDIF** eller **SPDIF OUT**.

Alternativ 2: Koble til lyd via en digital koaksial kabel

Beste lyd kvaliteten

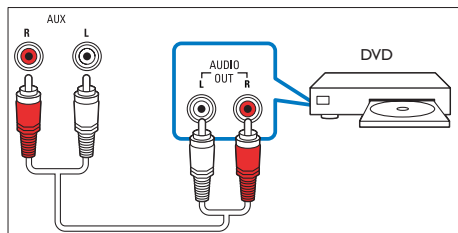


- 1 Hvis du bruker en koaksial kabel, kobler du **COAX IN**-kontakten på produktet til **COAXIAL/DIGITAL OUT**-kontakten på TV-en eller en annen enhet.
 - Den digitale koaksiale kontakten kan være merket **DIGITAL AUDIO OUT**.

Alternativ 3: Koble til lyd via analoge lyd kabler

Grunnleggende lyd kvalitet

- 1 Hvis du bruker en analog kabel, kobler du **AUX**-kontaktene på produktet til **AUDIO OUT**-kontaktene på TV-en eller en annen enhet.



5 Bruke apparatet

Denne delen beskriver hvordan du bruker dette produktet til å spille av medier fra en rekke forskjellige kilder:

Før du begynner

- Gjør de nødvendige tilkoblingene som er beskrevet i hurtigstartveiledningen og brukerhåndboken.
- Bytt dette produktet til riktig modus for andre enheter.

Justere volumet

- 1 Trykk på **+/- (Volum)** for å heve eller senke volumnivået.
 - Hvis du vil dempe lyden, trykker du på **⏮**.
 - Hvis du vil gjenopprette lyden, trykker du på **⏭** på nytt, ellers trykker du på **+/- (Volum)**.

Velge lyd

Denne delen beskriver hvordan du velger optimal lyd for video eller musikk.

Surroundlydmodus

Få en dypere lydopplevelse med surroundlydmodi.

- Trykk på **MOVIE** for å få en surroundlydopplevelse.
- Trykk på **MUSIC** for å opprette stereo med to eller flere kanaler, ideelt for å lytte til musikk.

Lydforbedring

- Trykk på **VOICE** for å slå lydforbedring av eller på.
 - ↳ Når lydforbedring er på, vises **VOICE** (tale).
 - ↳ Når lydforbedring er av, vises **NORMAL** (normal).

Equaliser

Endre innstillingene for høy frekvens (diskant) og lav frekvens (bass) for dette produktet.

- 1 Trykk på **TREBLE +/-** eller **BASS +/-** for å endre diskant- eller bassnivået.

Synkronisere video og lyd

Hvis lyd og bilde ikke er synkronisert, forsinker du lyden slik at den stemmer overens med bildet.

- 1 Trykk på for å **AUDIO SYNC +/-** synkronisere lyden med bildet.

Automatisk volum

Slå på automatisk volum for å holde volumet konstant når du bytter til en annen kilde.

- 1 Trykk på **AUTO VOL ON/OFF** for å slå automatisk volum av eller på.

Nattmodus

Hvis du vil lytte med lavt volum, senker nattmodus volumet til de høye lydene når lyd spilles av. Nattmodus er bare tilgjengelig for Dolby Digital-lydspor.

- 1 Trykk på **NIGHT ON/OFF** for å slå nattmodus av eller på.

Merknad

- Hvis automatisk volum er slått på, kan du ikke aktivere nattmodus.

Spille av lyd via Bluetooth

Hvis du kobler dette produktet til Bluetooth-enheten din via Bluetooth (for eksempel iPad, iPhone, iPod touch, Android-telefon eller en bærbar PC), kan du bruke produktet til å lytte til lydfiler som er lagret på enheten.

Dette trenger du

- En Bluetooth-enhet som støtter Bluetooth-profil A2DP, AVRCP og Bluetooth-versjon 4.0 + EDR.
- Den operative rekkevidden mellom dette produktet og en Bluetooth-enhet er cirka 10 meter.

- 1 Trykk på **⓪** på fjernkontrollen for å sette dette produktet i Bluetooth-modus.
 - ↳ **BT** vises på displayet og blinker.
- 2 På Bluetooth-enheten må du slå på Bluetooth. Søk etter og velg **PHILIPS XS1** for å opprette forbindelsen (se brukerhåndboken for Bluetooth-enheten for å få informasjon om hvordan du aktiverer Bluetooth).
 - ↳ Under tilkobling blinker **BT** på displayet.
- 3 Vent til produktet piper.
 - ↳ Når Bluetooth-tilkoblingen er gjenopprettet, vises **BT** i displayet.
 - ↳ Hvis tilkoblingen mislykkes, blinker **BT** på displayet kontinuerlig.
- 4 Velg og spill av lydfiler eller musikk på Bluetooth-enhet.
 - Hvis det kommer inn et anrop under avspillingen, settes musikkavspillingen på pause. Avspilling fortsetter når samtalen avsluttes (denne funksjonen er avhengig av den tilkoblede mobile enheten).
 - Hvis Bluetooth-enheten din støtter AVRCP-profil, kan du trykke på **◀** / **▶** på fjernkontrollen for å hoppe til et spor, eller trykk på **▶||** for å sette avspillingen på pause / fortsette avspillingen.

- 5 Hvis du vil avslutte Bluetooth, velger du en annen kilde.
- Når du går tilbake til Bluetooth-modus, forblir Bluetooth-tilkoblingen aktiv.



Merknad

- Musikkstreamingen kan bli avbrutt av hindringer mellom enheten og dette produktet, for eksempel en vegg, et metallisk kabinett som dekker enheten eller andre enheter i nærheten som opererer på samme frekvens.
- Hvis du vil koble produktet med en annen Bluetooth-enhet, trykker du på og holder nede **⏏** på fjernkontrollen for å koble fra Bluetooth-enheten som er tilkoblet.

Koble til Bluetooth via NFC

NFC (Near Field Communication) er en teknologi som muliggjør kort trådløs kommunikasjon med kort rekkevidde mellom NFC-aktiverte enheter, for eksempel mobiltelefoner.

Dette trenger du

- En Bluetooth-enhet med NFC funksjon.
- For paring trykker du på NFC-enheten på NFC-merket til dette produktet.

- 1 Aktiver NFC på Bluetooth-enheten (se enhetens brukerhåndbok hvis du vil ha mer informasjon).
- 2 Trykk NFC-enheten mot **NFC**-merket på produktet til det piper.
 - Ved første tilkobling vises det på noen mobile enheter en melding for paring, da må du velge JA for tilkobling.
 - ↳ Når Bluetooth-tilkoblingen er gjenopprettet, vises **BT** i displayet.
 - ↳ Hvis tilkoblingen mislykkes, blinker **BT** på displayet kontinuerlig.
- 3 Velg og spill av lydfiler eller musikk på NFC-enheten.
 - Hvis du vil bryte tilkoblingen, trykker du igjen NFC-enheten mot **NFC**-merket på dette produktet.

USB-lagringsenheter

Få lyd på en USB-lagringsenhet, for eksempel en MP3-spiller og et USB flash-minne, osv.

Dette trenger du

- En USB-lagringsenhet som er formatert for FAT- eller NTFS-filsystemer, og som samsvarer med masselagringsklassen.
- En MP3- eller WMA-fil på en USB-lagringsenhet

- 1 Koble en USB-lagringsenhet til dette produktet.
- 2 Trykk på **USB** på fjernkontrollen.
- 3 Bruk fjernkontrollen for å kontrollere avspillingen.
 - Trykk på **▶||** for å starte, sette på pause eller gjenoppta avspillingen.
 - Trykk på **◀/▶** for å gå til forrige eller neste spor.
 - Under USB-avspillingen trykker du på og holder nede **USB** for å gå til gjentakelsesmodus, trykk deretter på **USB** for å velge en av følgende avspillingsmodi.
 - **ONE REPEAT**: gjentar gjeldende spor.
 - **ALL RPT**: gjentar alle sporene i én mappe.
 - **SHUFFLE**: spiller av sporene i én mappe i tilfeldig rekkefølge.
 - **OFF RPT**: avslutter gjentakelsesmodus eller avspilling i tilfeldig rekkefølge.

Merknad

- Dette produktet støtter WMA-filer som er konvertert via Windows Media Player (WMA-filer konvertert via andre filformatomformere fungerer kanskje ikke).
- Hvis en USB-lagringseenhet har et stort mediebibliotek, kan det ta litt tid å laste inn innholdet.
- Dette produktet er kanskje ikke kompatibelt med visse typer USB-lagringseenheter.
- Hvis du bruker en USB-skjøteledning, USB-hub eller USB-multileser, er det ikke sikkert at USB-lagringseenheten blir oppdaget.
- PTP- og MTP-protokoller for digitalkamera støttes ikke.
- Ikke fjern USB-lagringseenheten mens den leses av.
- DRM-beskyttede musikkfiler (MP3, WMA) støttes ikke.
- Støtter en USB-port: 5 V $\overline{=}$, 1A.

MP3-spiller

Du kan koble til MP3-spilleren for å spille av lydfilene eller musikk.

Dette trenger du

- en MP3-spiller
- En 3,5 mm stereolydkabel.

- 1 Koble MP3-spilleren til **AUDIO IN**-kontakten på produktet med en 3,5 mm stereo audiokabel.
- 2 Trykk på **AUDIO IN** på fjernkontrollen.
- 3 Trykk på knappene på MP3-spilleren for å velge og spille av lydfile eller musikk.

Auto-standby

Når du spiller av medier fra en tilkoblet enhet, settes produktet automatisk i standby-modus etter 18 minutter uten knappeaktivitet og ingen avspilling av lyd/video fra en tilkoblet enhet.

Angi lysstyrken

Du kan trykke på **DIM** gjentatte ganger for å velge et annet lysstyrkenivå for displaypanelet på dette produktet.

Bruke fabrikkinnstillinger


Du kan tilbakestille dette produktet til standard fabrikkinnstillinger:

- 1 I hvilken som helst kildemodus trykker du på fjernkontrollen på **Volum**-, **BASS** -, og **TREBLE** - i rekkefølge, i løpet av tre sekunder.
↳ Når gjenopprettingen av fabrikkinnstillingene er fullført, blir produktet automatisk slått av og startet på nytt.


6 Oppdatere programvaren



Hvis du vil motta de beste funksjonene og den beste støtten, må du oppdatere produktet med den nyeste programvaren.

Kontrollere programvareversjon

- 1 I hvilken som helst kildemodus trykker du én gang på  og deretter to ganger på **AUX** på fjernkontrollen innen tre sekunder.
↳ Den gjeldende programvareversjonen vises på displaypanelet.

Oppdatere programvaren via USB

- 1 Se den nyeste programvareversjonen på www.philips.com/support.
 - Søk etter modellen din, og klikk på Programvare og drivere.
- 2 Last ned programvaren til en USB-lagringsenhet.
 - ① Pakk ut den nedlastede filen hvis den ikke er det allerede, og kontroller at den åpnede filen heter **XS1.bin**.
 - ② Legg filen **XS1.bin** i rotkatalogen.
- 3 Koble USB-lagringsenheten til kontakten  (**USB**) på dette produktet.
- 4 Bytt til HDMI ARC-kilde for dette produktet (trykk på **HDMI ARC**).

- 5 På fjernkontrollen trykker du to ganger på  og én gang på **Volum +** i løpet av seks sekunder og holder deretter nede **MOVIE**.
↳ UPG (oppgradering) blinker sakte på displaypanelet, for så å blinke raskt.
- 6 Når UPG (oppgradering) blinker raskt, trykker du på  for å starte oppgraderingen.
↳ Deretter vises UPG (oppgradering) på displayet.
- 7 Vent til oppgraderingen er fullført.
↳ Når oppgraderingen er fullført, slår dette produktet seg automatisk av og deretter på igjen.



Forsiktig

- Ikke slå av strømmen eller fjern USB-lagringsenheten når programvareoppdateringen pågår. Det kan føre til at dette produktet blir ødelagt.



Merknad

- Oppgraderingen kan ta rundt fem minutter.

7 Produktspesifikasjoner

Merknad

- Spesifikasjoner og design kan endres uten varsel.

Forsterker

- Total utgangseffekt: 320 W RMS (+/- 0,5 dB, 10 % THD)
- Frekvensrespons: 20 Hz–20 kHz / ± 3 dB
- Signal-til-støy-forhold: > 65 dB (CCIR) / (A-belastet)
- Inngangssensitivitet:
 - AUX: 2V
 - AUDIO IN: 1V

Lyd

- Digital S/PDIF-lydingang:
 - Koaksial: IEC 60958-3
 - Optisk: TOSLINK

USB

- Kompatibilitet: Høyhastighets USB-enhet (2.0)
- Klassestøtte: MSC (USB Mass Storage Class)
- Filsystem: FAT16, FAT32, NTFS
- Støtter MP3- og WMA-filformater
- Samplingsfrekvens:
 - MP3: 8 kHz, 11 kHz, 12 kHz, 16 kHz, 22 kHz, 24 kHz, 32 kHz, 44,1 kHz, 48 kHz
 - WMA: 44,1 kHz, 48 kHz
- Konstant bithastighet:
 - MP3: 8–320 kbps
 - WMA: 32–192 kbps
- Versjon:
 - WMA: V7, V8 eller V9

Merknad

- Dette produktet støtter WMA-filer som er konvertert via Windows Media Player (WMA-filer konvertert via andre filformatomformere fungerer kanskje ikke).

Bluetooth

- Bluetooth-profiler: A2DP, AVRCP
- Bluetooth-versjon: 4.0 + EDR

Hovedenhet

- Utgangsstrøm: 6 x 20W RMS (+/- 0,5 dB, 10 % THD)
- Strømforsyning: 110–240 V~, 50–60 Hz
- Effektforbruk: 20 W
- Effektforbruk i standbymodus: $\leq 0,5$ W
- Høytalerimpedans: 4 ohm
- Høytalerdrivere: 6 x racetrack heldekkende (1,1" x 3,5")
- Mål (B x H x D): 730 x 40 x 331 mm
- Vekt: 5,3 kg
- Temperatur og luftfuktighet ved drift: 0 til 45 °C, 5 til 90 % luftfuktighet for alle klima
- Temperatur og luftfuktighet ved oppbevaring: -40 til 70 °C, 5 til 95 %

Subwoofer

- Utgangsstrøm: 200W RMS (+/- 0,5 dB, 10 % THD)
- Strømforsyning: 220–240 V~, 50–60 Hz
- Effektforbruk: 25 W
- Effektforbruk i standbymodus: $\leq 0,5$ W
- Høytalerimpedans: 2 ohm
- Høytalerdrivere: 2 x 165 mm (6,5") woofer
- Mål (B x H x D): 730 x 90,3 x 330 mm
- Vekt: 7,5 kg

Batterier til fjernkontroll

- 2 x AAA-R03-1,5 V

Standby-informasjon

- Når produktet forblir inaktivt i 18 minutter, bytter det automatisk til standby eller nettverkstilknyttet standby.
- Strømforbruket i standby eller nettverkstilknyttet standby er mindre enn 0,5 W.
- For å deaktivere Bluetooth-tilkoblingen trykker du på og holder nede Bluetooth-knappen på fjernkontrollen.
- For å aktivere Bluetooth-tilkobling aktiverer du Bluetooth-tilkoblingen på Bluetooth-enheten, eller aktiverer Bluetooth-tilkobling via NFC-merket (hvis tilgjengelig).

8 Feilsøking



Advarsel

- Fare for elektrisk støt. Fjern aldri dekslet på dette produktet.

Prøv aldri å reparere systemet selv, da det kan gjøre garantien ugyldig. Hvis du får problemer med bruken av produktet, bes du kontrollere følgende punkter før du ber om service. Hvis du fremdeles har problemer; kan du få hjelp ved å gå til www.philips.com/support.

Hovedenhet

Knappene på dette produktet fungerer ikke.

- Koble dette produktet fra strømforsyningen i et par minutter, og koble den til igjen.

Lyd

Ingen lyd fra høyttalerne til dette produktet.

- Koble lydkabelen fra dette produktet til TV-en eller andre enheter. Men du trenger ikke en egen lydtilkobling når:
 - produktet og TV-en er tilkoblet via **HDMI ARC**-tilkobling, eller
 - en enhet er koblet til **HDMI IN**-kontakten på dette produktet
- Tilbakestill dette produktet til fabrikkinnstillingene (se 'Bruke fabrikkinnstillinger' på side 13).
- Velg den riktige lydinngangen på fjernkontrollen.
- Kontroller at dette produktet ikke er dempet.

Det kommer ikke lyd fra den trådløse subwooferen.

- Koble subwooferen til hovedenheten trådløst (se 'Pare med subwooferen' på side 8).

Forvrengt lyd eller ekko.

- Hvis du spiller av lyd fra TVen via dette produktet, må du kontrollere at TVen er dempet.

Lyd og bilde er ikke synkronisert.

- Trykk på for å **AUDIO SYNC +/-** synkronisere lyden med bildet.

Feilmelding vises i displaypanelet.

- Når "ERROR" vises, indikerer det at et inngangsl lydformat ikke støttes.
- Når "USB ERROR" vises, indikerer det at den tilkoblede USB-enheten ikke støttes.
- Når "HDMI ARC" blinker, indikerer det at den tilkoblede TVen ikke er HDMI ARC-kompatibel, eller at et lydformat som ikke støttes, er oppdaget.

Bluetooth

En enhet kan ikke kobles til dette produktet.

- Enheten støtter ikke kompatible profiler som kreves for dette produktet.
- Du har ikke aktivert Bluetooth-funksjonen på enheten. Se i brukerhåndboken til enheten for å få informasjon om hvordan du aktiverer funksjonen.
- Enheten er ikke riktig tilkoblet. Koble enheten riktig til.
- Dette produktet er allerede koblet til en annen Bluetooth-enhet. Koble fra den tilkoblede enheten, og prøv på nytt.

Kvaliteten på lydavspillingen fra en tilkoblet Bluetooth-enhet er dårlig.

- Bluetooth-mottaket er dårlig. Flytt enheten nærmere dette produktet, eller fjern hindringer mellom enheten og dette produktet.

Den tilkoblede Bluetooth-enheten kobles til og fra hele tiden.

- Bluetooth-mottaket er dårlig. Flytt enheten nærmere dette produktet, eller fjern hindringer mellom enheten og dette produktet.
- Slå av Wi-Fi-funksjonen på Bluetooth-enheten for å unngå forstyrrelser.

- For enkelte Bluetooth kan Bluetooth-tilkoblingen deaktiveres automatisk for å spare strøm. Dette betyr ikke at det er en feil på produktet.

NFC

En enhet kan ikke kobles til dette produktet via NFC.

- Kontroller at enheten støttes av NFC.
- Kontroller at NFC er aktivert på enheten (se enhetens brukerhåndbok hvis du vil ha mer informasjon).
- For paring trykker du på NFC-enheten på **NFC**-merket til dette produktet.



Manufactured under license from Dolby Laboratories. Dolby and the double-D symbol are trademarks of Dolby Laboratories.



For DTS patents, see <http://patents.dts.com>. Manufactured under license from DTS Licensing Limited. DTS, the Symbol, & DTS and the Symbol together are registered trademarks, and DTS Digital Surround is a trademark of DTS, Inc. © DTS, Inc. All Rights Reserved.



The terms HDMI and HDMI High-Definition Multimedia Interface, and the HDMI Logo are trademarks or registered trademarks of HDMI Licensing LLC in the United States and other countries.



The Bluetooth® word mark and logos are registered trademarks owned by Bluetooth SIG, Inc. and any use of such marks by Gibson is under license. Other trademarks and trade names are those of their respective owners.



The N Mark is a trademark or registered trademark of NFC Forum, Inc. in the United States and in other countries.



The aptX® mark and the aptX logo are trademarks of CSR plc or one of its group companies and may be registered in one or more jurisdictions.

© 2013 CSR plc and its group companies.



Specifications are subject to change without notice

2015 © Gibson Innovations Limited. All rights reserved.

This product has been manufactured by, and is sold under the responsibility of Gibson Innovations Ltd., and Gibson Innovations Ltd. is the warrantor in relation to this product. Philips and the Philips Shield Emblem are registered trademarks of Koninklijke Philips N.V. and are used under license from Koninklijke Philips N.V.

XS1_12_UM_V4.0

