

PHILIPS

Soundbar
zvučnik

Seriya 5000

TAB5108



Priručnik za korisnike

Registrujte svoj proizvod i potražite podršku na

www.philips.com/support

Sadržaj

1	Važno	2
	Pomoć i podrška	2
	Važne sigurnosne upute	2
	Održavajte svoj proizvod	3
	Vodite računa o okolišu	3
	Uskladenost	4
	Šta je u kutiji	4

2	Vaš soundbar zvučnik	4
	Glavna jedinica	4
	Daljinski upravljač	5
	Konektori	6

3	Povežite	6
	Postavljanje	6
	Povežite soundbar zvučnik	7
	Povežite zvuk sa TV-a i drugih uređaja	7

4	Koristite svoj soundbar zvučnik	9
	Uključite/isključite napajanje	9
	Kontrola jačine zvuka	9
	Izbor izvora	9
	Podešavanja ekvilajzera	9
	AUX audio izvor	10
	Optički audio izvor	10
	HDMI (ARC) audio izvor	10
	Reprodukcija zvuka putem Bluetooth-a	10
	Automatska pripravnost	11
	Primjenite fabrička podešavanja	11

5	Montaža na zid	12
----------	-----------------------	-----------

6	Specifikacije proizvoda	12
----------	--------------------------------	-----------

7	Rješavanje problema	13
----------	----------------------------	-----------

1 Važno

Prije upotrebe proizvoda, pročitajte sve upute sa razumjevanjem. Garancija ne pokriva oštećenja koja nastaju zbog nepridržavanja uputa.

Pomoć i podrška

Za dodatnu online podršku, posetite www.philips.com/support, gdje možete:

- preuzeti Priručnik za korisnike i brzi vodič
- pogledati video uputstva (dostupno samo za određene modele)
- pronaći odgovore na često postavljana pitanja (Česta pitanja)
- pošaljite nam pitanje putem e-pošte
- razgovarajte s našim predstavnikom za podršku.

Pratite uputstva na stranici da biste izabrali svoj jezik, a onda upišite broj modela proizvoda.

Također, možete se obratiti i Službi za korisnike u svojoj državi. Prije nego što nas kontaktirate, zapišite broj modela i serijski broj svog proizvoda. Ove podatke možete pronaći na poledini ili donjoj strani proizvoda.

Važne sigurnosne upute

- Pročitajte ova uputstva.
- Držite se ovih uputstava.
- Obratite pažnju na sva upozorenja.
- Slijedite sva uputstva.
- Ne koristite ovaj aparat blizu vode.
- Čistite samo suhom krpom.
- Nemojte blokirati otvore za ventilaciju. Instalirajte u skladu sa uputstvima proizvođača.
- Nemojte uređaj postavljati blizu izvora toplote kao što su radijatori, grijalice, peći ili drugi aparati (uključujući pojačavače) koji proizvode toplotu.
- Nemojte poražavati sigurnosnu svrhu polariziranog ili uzemljenog tipa utikača.

Polarizirani utikač ima dvije oštrice sa jednom širom od druge. Uzemljeni tip utikača ima dvije oštrice i treći uzemljujući krak. Široka oštrica ili treći krak pruženi su radi Vaše sigurnosti. Ako utikač ne odgovara vašoj utičnici, neka vam električar da zamjeni utičnicu.

- Zaštitite kabl za napajanje od gaženja ili priklještenja, posebno na utikačima, utičnicama i na mjestu gdje su spojeni sa proizvodom.
- Koristite samo dodatke/pribor koje je odredio proizvođač.
- Koristite uređaj samo s postoljem, stalkom, stativom, držačem ili stolom koje je odredio proizvođač ili prodao uz aparat. Kada koristite postolje, obratite pažnju pri pomjeranju kompleta postolje/aparat da izbjegnute povrede pri prevrtanju.
- Isključite aparat okom oljnog nevremena ili kada ste ga koristili duže vrijeme bez prekida.
- Sve servisne radnje prepustite kvalifikovanom serviseru. Servisiranje je potrebno kada je proizvod na bilo koji način oštećen, npr. kada je oštećeni kabl za napajanje ili utikač, ako se prolila tekućina ili su predmeti upali u proizvod, ako je proizvod bio izložen kiši ili vlazi, ne radi kako treba, ili je pao na pod.
- **OPREZ pri korištenju baterije** - Da spriječite curenje baterije koje može izazvati tjelesne povrede, oštećenja imovine ili:
 - Ugradite sve baterije ispravno, prateći oznake + i – kako je označeno na proizvodu.
 - Ne miješajte baterije (stare i nove, ili karbonske i alkalne itd.).
 - Uklonite baterije kada se jedinica nije koristila dugo vremena.
 - Baterije se ne trebaju izlagati pretjeranoj toploti poput zraka sunca, vatri i sličnome.
- Uređaj/daljinski upravljač može sadržavati baterije veličine novčića ili dugmeta, koja se može progutati. Baterije uvijek držite van dohvata djece! Ako se proguta, baterija može prouzrokovati ozbiljne povrede ili smrt. U roku od dva sata od gutanja, mogu se pojaviti teške unutarnje opekotine.



- Ako sumnjate da došlo do gutanja baterije, ili da je baterija dospjela unutar bilo kojeg dijela tijela, odmah potražite medicinsku pomoć.
- Kada mijenjate baterije, držite i nove i stare baterije na mjestima izvan dohvata djece. Nakon mijenjanja baterije, provjerite je li odjeljak za bateriju potpuno zatvoren.
- Ako odjeljak za bateriju nije moguće u potpunosti zatvoriti, prekinite upotrebu proizvoda. Čuvajte izvan dohvata djece i obratite se proizvođaču.
- Uređaj ne smije biti izložen kapanju ili prskanju vode.
- Ne stavljajte bilo koje izvore opasnosti na aparat (na primjer, predmete ispunjene tečnošću, zapaljene svijeće).
- Moguće je da ovaj aparat sadrži olovo i živu. Odlazite prema lokalnim, državnim ili federalnim zakonima. Kontaktirajte lokalne nadležne organe za informacije o odlaganju i reciklaži. Za dodatnu pomoć u vezi sa opcijama za recikliranje, molimo kontaktirajte www.mygreenelectronics.com ili www.eiae.org ili www.recycle.philips.com.
- Kada se utikač za napajanje ili spojnica za uređaj koriste kao uređaj za isključivanje, uređaj za isključivanje mora ostati spreman za upotrebu.
- Ne smiještajte aparat na namještaj kojeg dijete može nageti, a na koji se odrasla osoba može nasloniti, povući, stati ili se popeti. Pad uređaja može prouzrokovati ozbiljnu povredu ili čak smrt.
- Ovaj se aparat ne bi trebao smiještati u ugrađenoj instalaciji kao što je polica za knjige ili stalak osim ako je osigurana odgovarajuća ventilacija. Pobrinite se da oko uređaja ostavite prostora od 7,8 inča (20 cm) ili više.

Simbol opreme Klase II



Ovaj simbol označava da uređaj ima dupli izolacioni sistem.

Upoznajte se s ovim sigurnosnim simbolima

„Munja“ ukazuje da neizolirani materijal u vašem uređaju može prouzročiti strujni udar. Zbog sigurnosti svih u vašem domaćinstvu, nemojte uklanjati kućište proizvoda.

„Uzvičnik“ skreće pažnju na funkcije za koje biste trebali pažljivo pročitati priloženu literaturu kako biste spriječili probleme sa radom i održavanjem.

UPOZORENJE: Kako bi se smanjio rizik od požara ili strujnog udara, ovaj uređaj ne sme biti izložen kiši ili vlazi, a predmeti napunjeni tečnošću, poput vaza, ne bi se trebali postavljati na ovaj uređaj.



OPREZ: Za sprečavanje strujnog udara, pravilno i potpuno umetnite utikač u utičnicu.



Održavajte svoj proizvod

Koristite samo krpu od mikrofibera za čišćenje proizvoda.

Vodite računa o okolišu

Odlaganje starog proizvoda i baterije



Vaš je proizvod dizajniran i proizveden od visokokvalitetnih materijala i dijelova, koji se mogu reciklirati i ponovo upotrijebiti.



Ovaj simbol na proizvodu znači da je proizvod obuhvaćen Evropskom direktivom 2012/19/EU.



Ovaj simbol znači da proizvod sadrži bateriju koja je obuhvaćena Evropskom direktivom 2013/56/EU, te se ne smije odlagati zajedno s običnim kućnim otpadom. Informišite se o pravilima za odvojeno odlaganje električnih i elektronskih proizvoda i punjivih baterija u vašoj sredini. Pridržavajte se lokalnih propisa i nikada nemojte odlagati proizvod i baterije zajedno s običnim kućnim otpadom. Pravilno odlaganje starih proizvoda i baterija pomaže spriječiti negativne posljedice po okoliš i zdravlje ljudi.

Uklanjanje jednokratnih baterija

Za uklanjanje jednokratnih baterija, pogledajte odjeljak o postavljanju baterije.

Uskladenost

Ovaj proizvod je u skladu sa zahtjevima za radio smetnje Evropske zajednice.

TP Vision Europe B.V. ovim izjavljuje da je ovaj proizvod u skladu sa osnovnim zahtjevima i drugim važnim odredbama Direktive 2014/53/EU. Izjavu o uskladenosti možete pronaći na webstranici:

www.philips.com/support.

Šta je u kutiji

Provjerite i identifikujte stavke u paketu:

Soundbar zvučnik	x1
Daljinski upravljač	x1
AC adapter (za soundbar zvučnik)	x1
Komplet za montažu na zid (zidni nosači x2, vijci x6, tiple x2)	x1
Vodič za brzi početak/garantni list/ sigurnosni list	x1
AAA baterije	x2

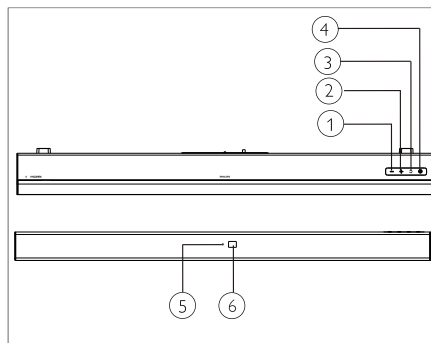


2 Vaš soundbar zvučnik

Čestitamo na kupovini, dobro došli u Philips! Kako biste u potpunosti iskoristili podršku koju nudi Philips, registrujte svoj proizvod na www.philips.com/support.

Glavna jedinica

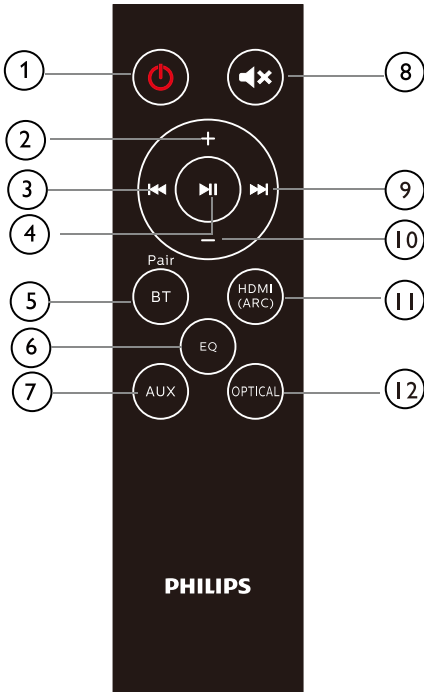
Ovaj odjeljak uključuje pregled glavne jedinice.



- ① **- (Jačine zvuka)**
Smanjivanje zvuka.
- ② **+ (Jačine zvuka)**
Pojačavanje zvuka.
- ③ **☒ (IZVOR)**
Izaberite ulaz izvora za soundbar zvučnik.
- ④ **⏻**
Prebacite soundbar zvučnik na uključeno ili režim stanje pripravnosti.
- ⑤ **Višebojno LED svjetlo:**
Izvor/Stanje pripravnosti
- ⑥ **Senzor daljinskog**

Daljinski upravljač

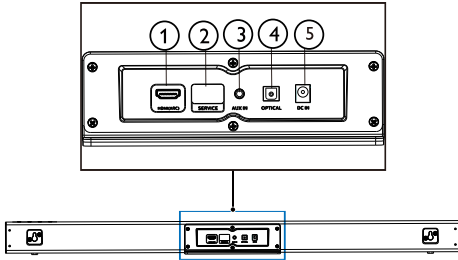
Ovaj odjeljak uključuje pregled daljinskog upravljača.



- ① **⏻ (Stanje pripravnosti-Uključeno)**
 - Prebacite soundbar zvučnik na uključeno ili režim stanje pripravnosti.
- ② **+ (Jačine zvuka)**
 - Pojačavanje zvuka.
- ③ **⏮**
 - Prijedite na prethodnu numeru u režimu Bluetooth.
- ④ **⏸**
 - Započnite, pauzirajte ili nastavite reprodukciju u režimu Bluetooth.
- ⑤ **BT/PAIR (Bluetooth/Uparivanje)**
 - Pritisnite da se prebacite na režim Bluetooth.
 - Pritisnite i držite da isključite trenutno povezani Bluetooth uređaj i započnete novo uparivanje.
- ⑥ **EQ (Ekvilajzera)**
 - Birajte između 4 režima ekvilajzera: Movie, Music, Stadium i News (Film, Muzika, Stadion i Vijesti).
- ⑦ **AUX**
 - Prebacite audio izvor na AUX vezu.
- ⑧ **🔇**
 - Utišati ili vratiti jačine zvuka.
- ⑨ **⏭**
 - Prijedite na sljedeću numeru u režimu Bluetooth.
- ⑩ **- (Jačine zvuka)**
 - Smanjivanje zvuka.
- ⑪ **HDMI (ARC)**
 - Prebacite audio izvor na HDMI (ARC) vezu.
- ⑫ **OPTICAL (Optički)**
 - Prebacite audio izvor na optičku vezu.

Konektori

Ovaj odjeljak uključuje pregled konektora koji su dostupni na vašem soundbar zvučniku.



- ① **HDMI (ARC)**
Povežite na HDMI ulaz na TV-u.
- ② **SERVICE (Za nadogradnju)**
Za ažuriranje softvera.
- ③ **AUX IN (AUX ulaz)**
Audio ulaz, na primjer, MP3 uređaj (3,5 mm priključak).
- ④ **OPTICAL (Optički)**
Povežite na optički audio izlaz na TV ili digitalni uređaj.
- ⑤ **DC IN (DC ulaz)**
Povežite soundbar zvučnik na napajanje.

3 Povežite

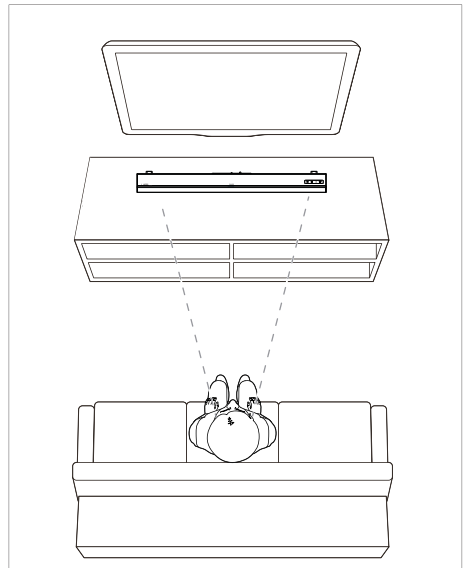
Ovaj odjeljak pomaže vam da povežete svoje soundbar zvučnik na TV i druge uređaje. Za informacije o osnovnom povezivanju vašeg soundbar zvučnika i dodataka pogledajte vodič za brzi početak.

Napomena

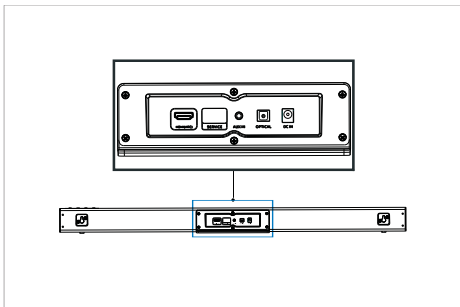
- Za identifikacione podatke i naznačenu snagu napajanja, pogledajte tipsku oznaku na poledini ili donjoj strani proizvoda.
- Prije uspostavljanja ili izmjene konekcije, provjerite da li su svi uređaji isključeni iz utičnica.

Postavljanje

Postavite svoje soundbar zvučnik kako je prikazano dolje.



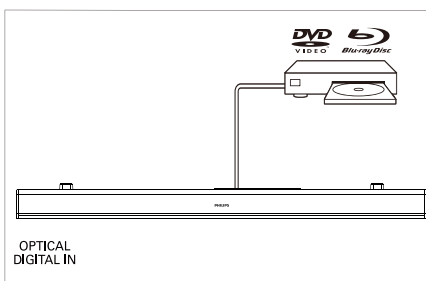
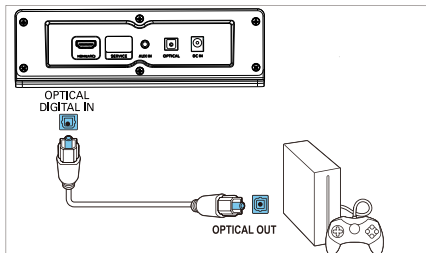
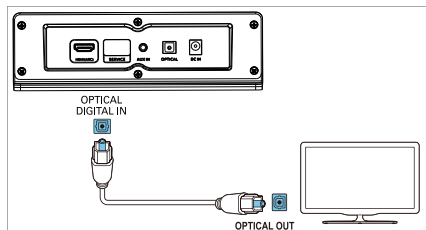
Povežite soundbar zvučnik



Povežite zvuk sa TV-a i drugih uređaja

Opcija 1: Povežite zvuk putem digitalnog optičkog kabela

Najbolji kvalitet zvuka

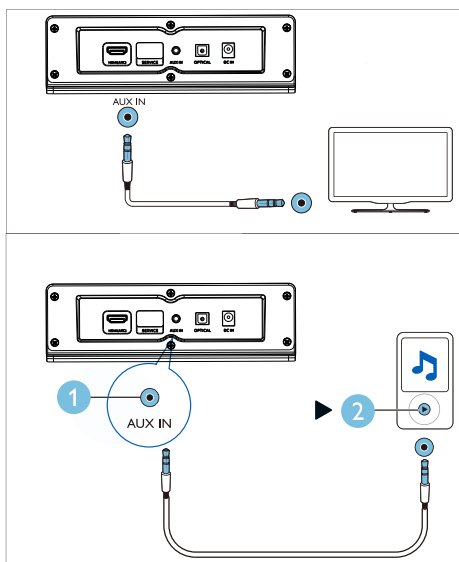


Koristite optički kabl i povežite **OPTICAL** konektor na svoj soundbar zvučnik na **OPTICAL OUT** konektor na TV ili drugi uređaj.

- Digital optički konektor može biti označen kao **SPDIF** ili **SPDIF OUT**.

NAPOMENA: Audio izlaz televizora mora biti postavljen na PCM.

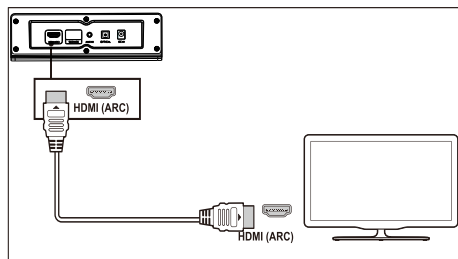
Opcija 2: Povežite zvuk putem 3,5 mm stereo audio kabela



Koristeći stereo audio kabal od 3,5 mm, povežite **AUX IN** priključak na svom soundbar zvučnik sa **AUX** priključkom na televizoru ili drugom uređaju.

Opcija 3: Spajanje na HDMI (ARC) utičnicu

Vaše soundbar zvučnik podržava HDMI sa ARC funkcijom. Ako je vaš televizor kompatibilan s HDMI ARC-om, možete čuti zvuk televizora putem soundbar zvučnika pomoću jednog HDMI kabela.



- 1 Koristite HDMI kabl velike brzine i povežite **HDMI (ARC)** konektor na svom soundbar zvučniku na **HDMI ARC** konektor na TV-u.
 - Konektor **HDMI ARC** na TV-u može biti drugačije označen. Za detalje pogledajte korisnički priručnik TV-a.
- 2 Uključite HDMI-CEC rad na svom TV-u. Za detalje pogledajte korisnički priručnik TV-a. **NAPOMENA:** Audio izlaz televizora mora biti postavljen na PCM.

4 Koristite svoj soundbar zvučnik

Ovaj odjeljak vam pomaže da koristite soundbar zvučnik kako biste reproducirali audio s povezanih uređaja.

Prije nego što počnete

- Povežite potrebne priključke opisane u brzom vodiču ili uputstvu za upotrebu.
- Prebacite soundbar zvučnik na ispravan izvor za druge uređaje.

Uključite/isključite napajanje

Povežite soundbar zvučnik na napajanje, crveni indikator mirovanja se pali.



Pritisnite  za uključenje soundbar zvučnik.

Indikator soundbar zvučnika svijetli bijelo, a potom prikazuje status zadnjeg odabranog izvora. Pritisnite ponovo da prebacite soundbar zvučnik u stanje pripravnosti.



- Stanje pripravnosti: Indikator svijetli crveno.

Kontrola jačine zvuka

Pritisnite +/- (**Jačine zvuka**) da povećate ili smanjite nivo jačine zvuka.


- Za isključivanje zvuka, pritisnite  na daljinskom upravljaču.
- Kako biste vratili zvuk pritisnite ponovo  ili pritisnite +/- (**Jačine zvuka**).






Status indikatora

-  Pojačaj/smanji/isključiti zvuk: Treperi crveno.
-  Maksimalna/Minimalna jačina zvuka: Svijetli crveno tri sekunde.
- Kada pritisnete + (**Jačine zvuka**) za pojačavanje zvuka, indikator soundbar zvučnika će treptati crveno, a jačina zvuka će se vratiti u normalno stanje. Indikator soundbar zvučnika će svijetliti crveno tri sekunde kada jačina zvuka dostigne maksimum.

- Kada pritisnete - (**Jačine zvuka**) za pojačavanje zvuka, indikator soundbar zvučnika će treptati crveno, a jačina zvuka će se vratiti u normalno stanje. Indikator soundbar zvučnika će svijetliti crveno tri sekunde kada jačina zvuka dostigne minimum.





Izbor izvora

Pritiskajte uzastopno  na soundbar zvučniku ili odgovarajuću dugmad (**BT/PAIR, AUX, HDMI (ARC), OPTICAL**) na daljinskom upravljaču za biranje različitih izvora.

-  AUX IN: Postojana zelena
-  Bluetooth uparivanje: Treperenje plavom bojom
-  Bluetooth povezan: Postojano plava
-  OPTICAL: Postojana žuta
-  HDMI (ARC): Svijetli ljubičasto

Podešavanja ekvilajzera

Pritisnite **EQ** na daljinskom upravljaču za izbor režima Music, Movie, News ili Stadium.

-  Music: Indikator soundbar zvučnika treperi bijelo 3 sekunde.
-  Movie: Indikator soundbar zvučnika treperi zeleno 3 sekunde.
-  News: Indikator soundbar zvučnika treperi crveno 3 sekunde.
-  Stadium: Indikator soundbar zvučnika treperi cyan 3 sekunde.

AUX audio izvor

Možete reprodukovati audio sa vanjskih uređaja (smart telefona, tableta, itd.) korištenjem 3,5 mm audio kabla.

- 1 Povežite vanjski uređaj na vaše soundbar zvučnik pomoću 3,5 mm stereo audio kabla (nije uključen). Pogledajte stranicu 8 za korake AUX veze.
- 2 Pritisnite **AUX** na daljinskom upravljaču.
 - Indikator soundbar zvučnika svijetli zeleno.
- 3 Puštajte audio na vanjskom uređaju (pogledajte uputstvo za upotrebu).

Optički audio izvor

Možete puštati audio sa televizora putem optičkog kabla.

- 1 Povežite televizor na soundbar zvučnik pomoću optičkog kabla (nije uključen). Pogledajte stranicu 7 za korake OPTIČKE veze.
- 2 Pritisnite **OPTICAL** na daljinskom upravljaču.
 - Indikator soundbar zvučnika svijetli žuto

Napomena: Audio izlaz televizora mora biti postavljen na PCM signal.

HDMI (ARC) audio izvor

ARC (audio povratni kanal) se koristi kao digitalni audio izlaz za LCD televizore kako bi se dobio optimalan sinhronizovan kvalitet zvuka.

- 1 Povežite televizor na soundbar zvučnik pomoću HDMI kabla (nije uključen). Pogledajte stranicu 8 za korake HDMI (ARC) veze.
- 2 Pritisnite **HDMI (ARC)** na daljinskom upravljaču.
 - Indikator soundbar zvučnika svijetli ljubičasto.

Napomena: Audio izlaz televizora mora biti postavljen na PCM signal i uključen ARC (pogledajte uputstvo za upotrebu televizora).

Reprodukcija zvuka putem Bluetooth-a

Povežite soundbar zvučnik sa svojim Bluetooth uređajem (kao što je iPad, iPhone, iPod touch, Android telefon ili laptop) putem Bluetooth veze, a zatim možete slušati audiodatoteke pohranjene na uređaju preko soundbar zvučnika.

Šta vam je potrebno

- Bluetooth uređaj koji podržava Bluetooth profil A2DP i AVRCP, i sa Bluetooth verzijom 4.2 ili višom.
- Operativni raspon između soundbar zvučnika i Bluetooth uređaja je otprilike 4 metra (13 stopa).

- 1 Pritisnite **BT/Pair** na daljinskom upravljaču da prebacite soundbar zvučnik na Bluetooth način rada.
 - ↳ Indikator soundbar zvučnika treperi plavo.
- 2 Na Bluetooth uređaju, uključite Bluetooth, potražite i izaberite **Philips TAB5108** da biste pokrenuli vezu (pogledajte korisnički priručnik Bluetooth uređaja o tome kako da uključite Bluetooth).
 - ↳ Tokom povezivanja, indikator soundbar zvučnika trepće plavo.
- 3 Sačekajte dok indikator soundbar zvučnika ne bude svijetlio plavo i začujete zvuk koji označava uspješnu vezu. Ako je povezivanje neuspješno, indikator će konstantno treperiti.
- 4 Odaberite i reproducirajte zvučne datoteke ili muziku na svom Bluetooth uređaju.
 - Tokom reprodukcije, ako imate poziv, muzika se pauzira.
 - Ako vaš Bluetooth uređaj podržava AVRCP profil, na daljinskom upravljaču možete pritisnuti **⏮**/**⏭** da biste prešli na određenu pjesmu ili pritisnite **⏸** da paузirate reprodukciju.


5 Za napuštanje režima Bluetooth, prebacite uređaj na drugi izvor.

- Kada se vratite na Bluetooth način rada, Bluetooth veza ostaje aktivna.


Isključite vezu trenutnog uređaja:

- Ako želite povezati svoj soundbar zvučnik s drugim Bluetooth uređajem, pritisnite i držite **BT/PAIR** na daljinskom upravljaču da biste prekinuli vezu s trenutno povezanim Bluetooth uređajem.

Status indikatora

 Čekanje na vezu: Treperenje plavom bojom

 Povezano: Postojano plava

 Nepovezano: Treperenje plavom bojom



Napomena


- Streaming muzike može biti prekinut zbog prepreka između uređaja i soundbar zvučnika, kao što su zidovi, metalno kućište koje prekriva uređaj ili drugi uređaji u blizini koji rade na istoj frekvenciji.

Automatska pripravnost

Ovaj proizvod automatski prebacuje na mirovanje nakon 15 minuta neaktivnosti dugmad i bez audio reprodukcije sa povezanog uređaja.

Primjenite fabrička podešavanja

Možete ponovo postaviti svoje soundbar zvučnik na osnovne postavke načina rada.

- U režimu AUX, pritisnite i držite  na daljinskom upravljaču 5 sekundi.
↳ Tvorničke postavke su obnovljene.

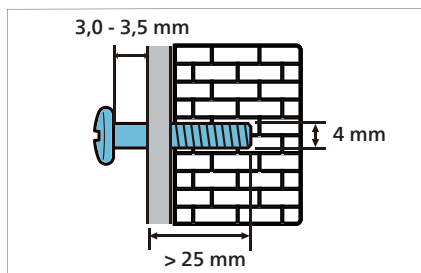
5 Montaža na zid

Napomena

- Nepravilna montaža na zid može dovesti do nesreće, povrede ili štete. Ako imate pitanja, kontaktirajte Službu za korisnike u svojoj državi.
- Prije montaže na zid, provjerite može li zid izdržati težinu vašeg soundbar zvučnika.

Dužina/prečnik vijka

U zavisnosti od vrste zida na koji postavljate soundbar zvučnik, pobrinite se da koristite vijke odgovarajuće dužine i promjera.



Pogledajte ilustraciju u brzom vodiču kako postaviti soundbar zvučnik na zid.

- 1) Probušite dvije rupe na zidu.
- 2) Učvrstite tiple i vijke u rupama.
- 3) Soundbar zvučnik objesite na vijke za pričvršćivanje.

6 Specifikacije proizvoda

Napomena

- Specifikacije i dizajn su podložni promjenama bez prethodne najave.

Pojačalo

- RMS ukupna izlazna snaga: 30 W RMS (+/- 0,5 dB, 10 % THD)
- Frekvencijski odziv: 50 Hz - 15 kHz / ± 3 dB
- Odnos signala prema buci: > 65 dB (CCIR) / (A-nivo)
- Potpuno harmonijsko izobličenje: < 1%
- Osjetljivost unosa:
 - LINE IN: 500 mV +/- 50 mV

Bluetooth

- Bluetooth profili: A2DP, AVRCP
- Opcija sa Bluetooth-om: 4.2
- Frekvencijski pojas/izlazna snaga: 2402 - 2480 MHz / ≤ 20 dBm

Glavna jedinica

Soundbar zvučnik

- Napajanje: 100 - 240 V~, 50/60 Hz
- Potrošnja energije: 15 V/1,6 A
- Potrošnja energije u stanju pripravnosti: $\leq 0,5$ W
- Dimenzije (Š x V x D): 900 x 65,5 x 91 mm
- Težina: 1,53 kg
- Dražver: 2 x puni raspon (52 mm / 2", 4 ohm)

Baterije za daljinski upravljač

- 2 x AAA-R03-1,5 V

7 Rješavanje problema



Upozorenje

- Rizik od strujnog udara! Nikada ne uklanjajte kućište proizvoda.

Da bi garancija bila važeća, nikada ne pokušavajte sami popraviti proizvod. Ako imate problema prilikom korištenja proizvoda, provjerite sljedeće tačke prije nego što zatražite servis.

Ako i dalje imate problem, potražite podršku na www.philips.com/support.

Glavna jedinica

Dugmad na soundbar zvučniku ne rade.

- Isključite soundbar zvučnik sa izvora struje na nekoliko minuta i potom ponovo povežite.

Zvuk

Nema zvuka iz soundbar zvučnika.

- Povežite audio kabl sa vašeg soundbar zvučnika na TV ili druge uređaje.
- Vratite svoje soundbar zvučnik na tvorničke postavke.
- Na daljinskom upravljaču izaberite odgovarajući zvučni ulaz.
- Uvjerite se da soundbar zvučnik nije utišan.

Iskrivljen zvuk ili eho.

- Ako pustite audio sa televizora putem soundbar zvučnika; osigurajte da je zvuk na televizoru isključen.

Bluetooth

Uređaj se ne može povezati sa soundbar zvučnikom.

- Uređaj ne podržava kompatibilne profile potrebne za soundbar zvučnik.
- Niste omogućili Bluetooth funkciju uređaja. Pogledajte u uputstvu za upotrebu uređaja kako da omogućite funkciju.
- Uređaj nije ispravno povezan. Povežite uređaj ispravno (vidjeti "Reprodukcija zvuka putem Bluetooth-a" na strani 10).
- Soundbar zvučnik je već povezan s drugim Bluetooth uređajem. Odspojite povezani uređaj, a zatim pokušajte ponovo.

Kvalitet reprodukcije zvuka sa povezanog Bluetooth uređaja je loš.

- Bluetooth prijem je loš. Približite uređaj soundbar zvučniku ili uklonite sve prepreke između uređaja i soundbar zvučnika.

Povezani Bluetooth uređaj stalno se povezuje i prekida.

- Bluetooth prijem je loš. Približite uređaj soundbar zvučniku ili uklonite sve prepreke između uređaja i soundbar zvučnika.
- Ugasite Wi-Fi funkciju na Bluetooth uređaju kako biste izbjegli interferenciju.
- Za neke Bluetooth, Bluetooth veza se može ugasiti automatski za čuvanje struje. Ovo ne ukazuje ni na kakav kvar kod soundbar zvučnika.



Kompanija zadržava pravo promjene specifikacija bez prethodne najave. Posjetite www.Philips.com/support za najnovija ažuriranja i dokumente. Philips i grb Philips Shield su registrovani zaštitni znakovi Koninklijke Philips N.V. i koriste se pod licencom Ovaj proizvod je proizvela kompanija MMD Hong Kong Holding Limited ili jedna od njenih podružnica, a MMD Hong Kong Holding Limited pruža garanciju u vezi sa ovim proizvodom.

