

# Көмектесу үшін әрдайым осындамын

Өнімді мына жерде тіркеп, оған қолдау алыңыз:

[www.philips.com/support](http://www.philips.com/support)

BTB2315

Сұрағыңыз  
бар ма? Philips  
компаниясына  
хабарласыңыз



## Қолданушының нұсқасы

**PHILIPS**



# Мазмұндар кестесі

<b>1</b>	<b>Маңызды ақпарат</b>	<b>2</b>
	Қауіпсіздік	2
<b>2</b>	<b>Шағын жүйе</b>	<b>4</b>
	Кіріспе	4
	Қораптың құрамы	4
	Өнімге шолу	5
	Қашықтан басқару құралына шолу	6
<b>3</b>	<b>Жұмысты бастау</b>	<b>8</b>
	Динамиктерді қосу	8
	FM антеннасын жалғау	8
	Қуатты қосу	8
	Мүмкіндіктерді көрсету	9
	Қашықтан басқару құралын дайындау	9
	Сағатты орнату	9
	Қосу	10
<b>4</b>	<b>Ойнату</b>	<b>11</b>
	Дискіден ойнату	11
	USB құрылғысынан ойнату	11
	Ойнатуды басқару	12
	Жолға өту	12
	Жолдарды бағдарламалау.	12
	Bluetooth қолдайтын құрылғылардан ойнату	12
<b>5</b>	<b>Радио тыңдау</b>	<b>14</b>
	DAB+ радиосын тыңдау	14
	FM радиосын тыңдау	16
<b>6</b>	<b>Басқа мүмкіндіктер</b>	<b>18</b>
	Оятқыш таймерін орнату	18
	Ұйқы таймерін орнату	18
	Дисплей жарықтығын реттеу	18
	Сыртқы құрылғыны тыңдау	19
<b>7</b>	<b>Өнім туралы ақпарат</b>	<b>20</b>
	Ерекшеліктер	20
	USB құрылғысының ойнатылатыны туралы мәліметтер	21
	Қолдау көрсетілетін MP3 диск форматтары	21
	RDS бағдарлама түрлері	21
<b>8</b>	<b>Ақаулықтарды жою</b>	<b>22</b>
<b>9</b>	<b>Ескерту</b>	<b>24</b>
	Сәйкестік	24
	Өнім күтімі	24
	Қоршаған ортаны күту	24
	Өнімде көрсетілген тауар белгісі	25
	Авторлық құқықтары	25

# 1 Маңызды ақпарат

## Қауіпсіздік

### Мына қауіпсіздік таңбаларын біліңіз



Бұл «найзағай белгісі» құрылғыдағы ток соғуы мүмкін оқшауланбаған материалды көрсетеді. Үйдегі барлық адамның қауіпсіздігі үшін корпусты алып тастамаңыз.

«Леп белгісі» жұмыс және техникалық қызмет көрсету проблемаларын болдырмау үшін берілген ақпарат оқылуы тиіс мүмкіндіктерге назар аударуға шақырады. **АБАЙЛАҢЫЗ!** От немесе ток соғу қауіптерін азайту үшін осы құрылғы жаңбыр немесе ылғал жерде ашық қалмауы және оның үстіне вазалар сияқты сұйықтықтармен толтырылған заттар қойылмауы тиіс. **ЕСКЕРТУ!** Ток соғу қаупінің алдын алу үшін штепсельді толығымен кіргізіңіз. (Полярлы штепсельдері бар аймақтар үшін: ток соғу қаупінің алдын алу үшін штепсель мен саңылаудың жалпақ жақтарын сәйкес келтіріңіз.)

### Маңызды қауіпсіздік нұсқаулары

- Барлық нұсқауларды орындаңыз.
- Барлық ескертулерді ескеріңіз.
- Бұл құрылғыны судың жанында қолданбаңыз.
- Тек құрғақ шүберекпен тазалаңыз.

- Желдету саңылауларын бітемеңіз. Өндірушінің нұсқауларына сәйкес орнатыңыз.
- Радиаторлар, жылытқыштар, пештер немесе жылу шығаратын басқа құрылғылар (соның ішінде күшейткіштер) сияқты жылу көздеріне жақын орнатпаңыз.
- Қуат сымының әсіресе штепсельдік ұштарын, электр розеткаларын және олардың құрылғыдан шығатын жерлерін басылып немесе қысылып қалудан қорғаңыз.
- Тек өндіруші көрсеткен қосымша/қосалқы құралдарды қолданыңыз.
- Тек өндіруші көрсеткен немесе құрылғымен бірге сатылатын арбамен, тірекпен, ұштағанмен, кронштейнмен немесе үстелмен бірге пайдаланыңыз. Арбаша пайдаланылғанда, арбаша/құрылғы екеуін жылжытқанда аударылып кетіп жарақат алмау үшін сақ болыңыз.



- Найзағай ойнағанда немесе ұзақ уақыт қолданылмағанда, бұл құрылғыны ток көзінен ажыратыңыз.
- Барлық қызмет көрсету жұмыстарын білікті қызмет көрсетуші мамандарға істетіңіз. Құрылғы қандай да бір жолмен зақымданғанда, мысалы, қуат сымы немесе штепсельдік ұшы зақымдалғанда, құрылғыға сұйықтық төгіліп кеткен немесе бір заттар құлап түскенде, құрылғы жаңбырдың астында немесе ылғалда қалғанда, қалыпты жұмыс істемей тұрғанда немесе құлап кеткенде қызмет көрсету қажет.
- Батареяны пайдалану туралы **ЕСКЕРТУ** - Батарея ағып, нәтижесінде дене жарақатының, мүліктің бүлінуінің немесе құрылғының бүлінуін болдырмау үшін:

- Барлық батареяларды + және - полюстерін құрылғыда белгіленгендей дұрыстап алыңыз.
- Батареяларды араластырып пайдаланбаңыз (ескі және жаңа немесе көміртекті және сілтілі, т.б.).
- Батареялар (батарея топтамасы немесе орнатылған) күн сәулесі, от немесе соған ұқсас шамадан тыс қызу әсеріне ұшырамауы тиіс.
- Құрылғы ұзақ уақыт пайдаланылмаған кезде батареяларды шығарып алыңыз.
- Құрылғыға сұйықтық тамшыламауы немесе шашырамауы тиіс.
- Құрылғының үстіне қандай да бір қауіп көздерін (мысалы, сұйықтық толтырылған заттар, жағылған шырақтар) қоймаңыз.
- Желі істікшесі немесе құралды жалғаушы ажырату құрылғысы ретінде қолданылғанда ажырату құрылғысы жұмыс істеуге дайын күйінде қалады.



### Абайлаңыз

- Бұл құрылғының сыртқы корпусын шешуші болмаңыз.
- Бұл құрылғының ешбір бөлігін майлаушы болмаңыз.
- Бұл құрылғыны басқа электр құрылғыларының үстіне қоюшы болмаңыз.
- Бұл құрылғыны күн сәулесі тікелей түсетін жерлерден, ашық жалыннан немесе қызудан алыс ұстаңыз.
- Бұл құрылғыдағы лазер сәулесіне ешқашан қарамаңыз.
- Бұл құрылғыны қуат көзінен ажырату үшін қуат сымна, штепсельге немесе адаптерге әрдайым оңай қол жетуін қамтамасыз етіңіз.

## 2 Шағын жүйе

Сатып алғаныңыз құтты болсын және Philips компаниясына қош келдіңіз! Philips ұсынатын қолдауды толық пайдалану үшін өнімді [www.philips.com/welcome](http://www.philips.com/welcome) торабында тіркеңіз.

### Кіріспе

Осы құрылғымен мына әрекеттерді орындауға болады:

- Дискілерден, Bluetooth қолдайтын құрылғылардан, USB сақтау құрылғыларынан немесе басқа сыртқы құрылғылардан аудио тыңдау;
- FM немесе DAB+ радио станцияларын тыңдау.

Дыбыс шығысын төмендегі дыбыс әсерімен арттыруға болады:

- DSC (сандық дыбысты басқару)
  - DSC 1: Баланс
  - DSC 2: Жылы
  - DSC 3: Ашық
  - DSC 4: Қуатты
  - DSC 5: Анық

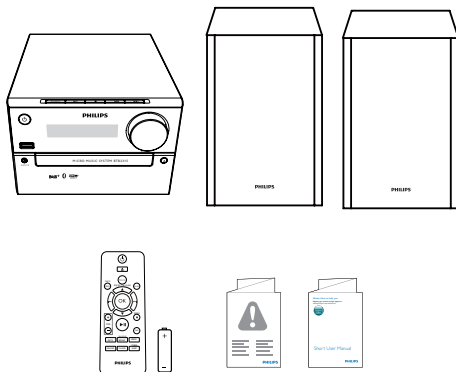
Бұл құрылғы мына құрал пішімдерін қолдайды:



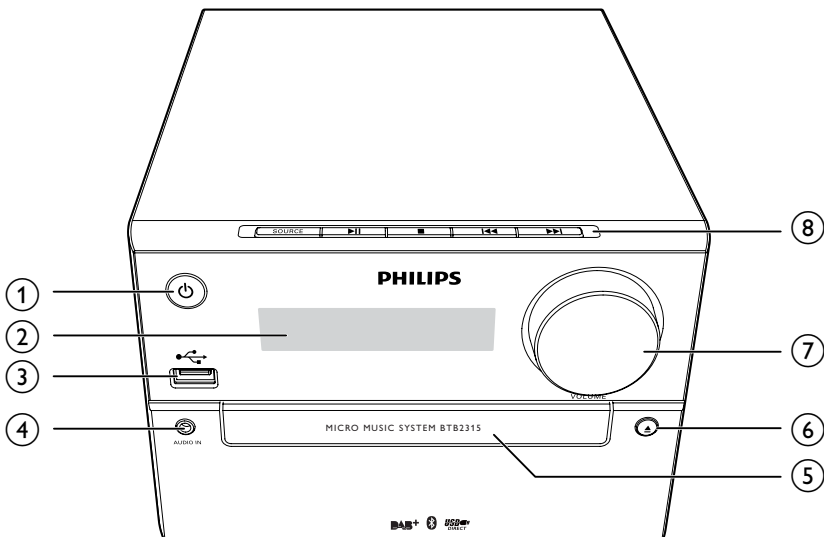
### Қораптың құрамы

Қораптың ішіндегілерді тексеріп, түгендеңіз.

- Негізгі бөлік
- 2 x динамик
- Қашықтан басқару құралы (бір AAA батареясы бар)
- Қысқаша пайдаланушы нұсқаулығы
- Қауіпсіздік және ескерту



## Өнімге шолу



①

- Өнімді қосыңыз.
- Күту режиміне немесе қуат үнемдеу режиміне ауыстырыңыз.

② **Дисплейлі панель**

- Ағымдағы күйді көрсету.

③

- USB сақтау құрылғыларын қосу.
- құрылғыны зарядтау.

④ **AUDIO IN**

- Сыртқы дыбыс құрылғыларын қосу.

⑤ **Диск бөлімі**

⑥

- Диск бөлімін ашу немесе жабу.

⑦ **VOLUME**

- Дыбыс деңгейін реттеу.

⑧ **SOURCE**

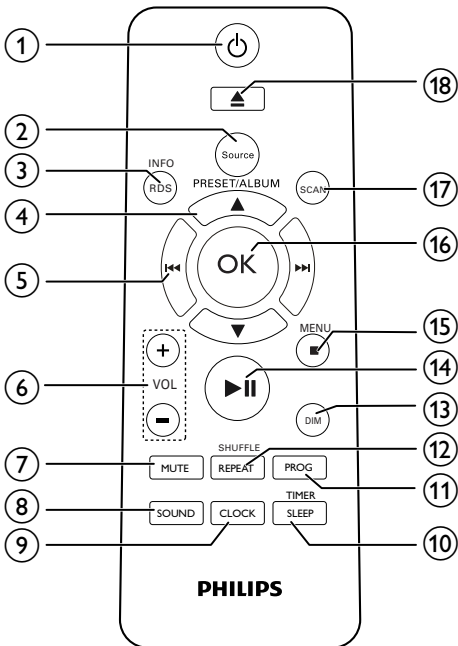
- Көзді таңдау: DISC, USB, FM, DAB, AUDIO IN, BT (Bluetooth).

- Ойнатуды бастау, уақытша тоқтату немесе жалғастыру.

- Ойнатуды тоқтату немесе бағдарламаны өшіру.

- Алдыңғы/келесі жолға өту.
- Жолда/дискіде/USB құрылғысында іздеу.
- Радиостансаны реттеу.
- Уақытты реттеу.

## Қашықтан басқару құралына шолу



- ① **⏻**
- Өнімді қосу немесе өшіру.
  - Күту режиміне немесе қуат үнемдеу режиміне ауыстырыңыз.
- ② **SOURCE**
- Көзді таңдау: DISC, USB, DAB, FM, BT(Bluetooth), AUDIO IN.
- ③ **INFO/RDS**
- Ағымдағы күйді немесе диск ақпаратын көрсету.
  - Таңдалған FM немесе DAB+ радиостанциялары үшін RDS ақпаратын көрсету.
- ④ **PRESET/ALBUM ▲ / ▼**
- Алдын ала орнатылған радио станцияны таңдау.
  - Алдыңғы/келесі альбомға өту.

- ⑤ **⏪ / ⏩**
- Алдыңғы/келесі жолға өту.
  - Жолда/дискіде/USB құрылғысында іздеу.
  - Радиостансаны реттеу.
  - Уақытты реттеу.
- ⑥ **VOL +/-**
- Дыбыс деңгейін реттеу.
- ⑦ **MUTE**
- Дыбысты өшіру немесе қалпына келтіру.
- ⑧ **SOUND**
- Дыбыс әсерін таңдау: **[BALANCE]** (Баланс), **[WARM]** (Жылы), **[BRIGHT]** (Ашық), **[POWERFUL]** (Қуатты) немесе **[CLEAR]** (Анық).
- ⑨ **CLOCK**
- Сағатты орнату.
  - Сағат туралы мәліметтерді қарау.
- ⑩ **SLEEP/TIMER**
- Ұйқы таймерін орнату.
  - Оятқыш таймерін орнату.
- ⑪ **PROG**
- Жолдарды бағдарламалау.
  - Радио станцияларды бағдарламалау.
- ⑫ **REPEAT/SHUFFLE**
- Қайталау/кездейсоқ ретпен ойнату режимін таңдаңыз.
- ⑬ **DIM**
- Дисплей жарықтығын реттеу.
- ⑭ **▶▶**
- Ойнатуды бастау, кідірту немесе жалғастыру.
- ⑮ **■ / MENU**
- Ойнатуды тоқтату немесе бағдарламаны өшіру.
  - DAB+ немесе FM мәзіріне кіру.
- ⑯ **OK**
- Таңдауды растау.



①⑦ SCAN

- FM немесе DAB+ радио станцияларын іздеу.

①⑧ ▲

- Диск бөлімін ашу немесе жабу үшін басу.

# 3 Жұмысты бастау

## ! Ескерту

- Осы жердегіден басқа басқару элементтерін, реттеулерді пайдалану немесе техникалық қызмет көрсету процедураларын орындау зиянды радиацияның шығуын немесе қауіпсіз жұмысты тудыруы мүмкін.

Әрдайым осы тараудағы нұсқауларды реті бойынша орындаңыз.

Philips компаниясына хабарлассаңыз, сізден осы құрылғының үлгі және сериялық нөмірі сұралады. Модель нөмірі және сериялық нөмір құрылғының артқы жағында орналасқан. Осы жерге нөмірлерді жазыңыз:

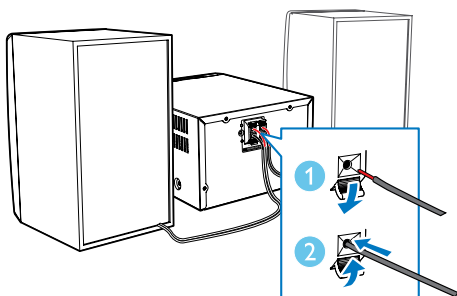
Үлгі нөмірі \_\_\_\_\_

Сериялық нөмір \_\_\_\_\_

## Динамиктерді қосу

### ☰ Ескертпе

- Оңтайлы дыбыс үшін тек берілген динамиктерді пайдаланыңыз.
- Номиналдық қарсылығы берілген динамиктермен бірдей немесе одан жоғары динамиктерді ғана қосыңыз. Осы нұсқаулықтың «Техникалық сипаттамалар» бөлімін қараңыз.

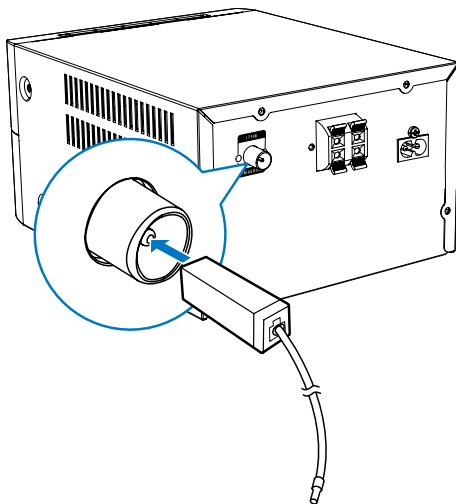


## FM антеннасын жалғау

### \* Кеңес

- Оңтайлы қабылдау үшін антеннаны толығымен ұзартыңыз және күйін реттеңіз.
- Жақсырақ FM стерео қабылдау үшін сыртқы FM антеннасын **FM AERIAL** ұясына жалғаңыз.

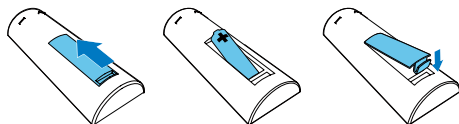
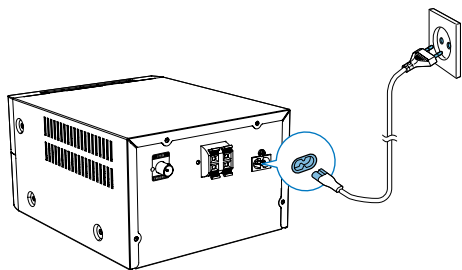
Жинақтағы FM антеннасын өнімнің артындағы **FM AERIAL** ұясына жалғаңыз.



## Қуатты қосу

### ! Ескерту

- Өнімді бұзып алу қаупі! Электр қуаты көзіндегі кернеулі токтың теледидардың артқы жағында немесе астында көрсетілген кернеулі токқа сәйкестігін тексеріңіз.
- Ток соғу қаупі бар! Айнымалы ток шнурын ажыратқанда, ашаны әрқашан розеткадан суырыңыз. Сымды ешқашан тартпаңыз.
- Айнымалы ток сымын қосудың алдында барлық басқа қосылымдарды аяқтағаныңызды тексеріңіз.



## Сағатты орнату

- 1 Күту режимінде, қашықтан басқару құралындағы **CLOCK** түймесін екі секундтан артық басып тұрыңыз.  
↳ **[24 HOUR]** немесе **[12 HOUR]** сағат пішімі көрсетіледі.
- 2 **◀◀ / ▶▶** түймесін басып **[24 HOUR]** немесе **[12 HOUR]** сағат пішімін таңдаңыз.
- 3 растау үшін **CLOCK** түймесін басыңыз.  
↳ Сағат сандары көрсетіліп, жыпылықтай бастайды.
- 4 Сағатты таңдау үшін **◀◀ / ▶▶** түймесін басыңыз, растау үшін **CLOCK** түймесін басыңыз.  
↳ Минут сандары көрсетіліп, жыпылықтай бастайды.
- 5 Минутты таңдау үшін **◀◀ / ▶▶** түймесін басыңыз, растау үшін **CLOCK** түймесін басыңыз.  
↳ СКД экранында **[SYNC ON]** белгішесі көрсетіледі.
- 6 Жүйелік сағатты уақыт сигналдарын тарататын RDS радио станциясымен синхрондауды таңдау үшін **◀◀ / ▶▶** түймесін басыңыз, содан кейін растау үшін **CLOCK** түймесін басыңыз.

## Мүмкіндіктерді көрсету

Осы құрылғының мүмкіндіктерін көрсету үшін күту режимінде **■** түймесін басыңыз.

- ↳ Мүмкіндіктер дисплей панелінде бір-бірлеп көрсетіледі.
- Көрсетілімді өшіру үшін **■** түймесін қайтадан басыңыз.

## Қашықтан басқару құралын дайындау

### ! Ескерту

- Жарылу қаупі бар! Батареяларды қызудан, күн сәулесінен немесе оттан аулақ ұстаңыз. Батареяларды отқа тастамаңыз.
- Батареяның қызмет мерзімінің азаю қаупі бар! Батареялардың әртүрлі брендтерін немесе түрлерін ешқашан араластырмаңыз.
- Өнімді бұзып алу қаупі! Қашықтан басқару құралы ұзақ уақыт пайдаланылмайтын болса, батареяларын шығарып қойыңыз.

Қашықтан басқару құралының батареясын салу үшін:

- 1 Батарея бөлімін ашыңыз.
- 2 Жинақта берілген AAA батареясын көрсетілгендей полярлықтарын (+/-) дұрыс қаратып салыңыз.
- 3 Батарея бөлімін жабыңыз.

### ☰ Ескертпе

- Егер 90 секундтың ішінде ешқандай түйме басылмаса, жүйе сағат орнату режимінен автоматты түрде шығады.



## Кеңес

- Қосұлы кезде **CLOCK** түймесін басып, сағат ақпаратын көруге болады.

---

## Қосу

⌚ түймесін басыңыз.

- ↳ Құрылғы соңғы таңдалған көзге ауысады.

---

## Күту режиміне ауысу

Құрылғыны күту режиміне ауыстыру үшін ⌚ түймесін басыңыз.

- ↳ Панельде сағат (орнатылған болса) көрсетіледі.

### **ECO күту режиміне ауысу:**

⌚ түймесін екі секундтан аса басып тұрыңыз.

- ↳ Дисплей панелі күңгірттеледі.



## Ескертпе

- Құрылғы күту режиміндегі 15 минуттан кейін қуат үнемдеу режиміне ауысады.

## **Күту режимі мен қуат үнемдеу режимі арасында ауысу:**

⌚ түймесін екі секундтан аса басып тұрыңыз.



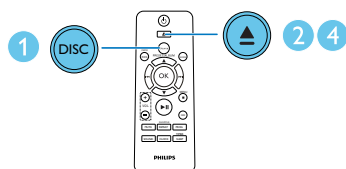
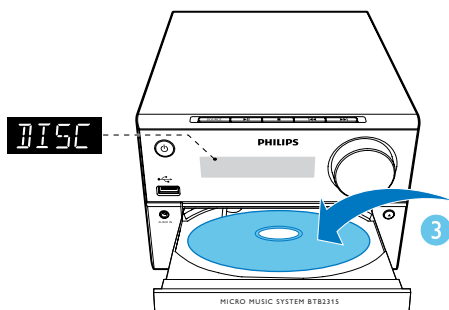
## Ескертпе

- Смартфон USB ұясы арқылы ECO күту режимінде қосылғанда, өнім зарядтау режиміне автоматты түрде өтеді.

## 4 Ойнату

### Дискіден ойнату

- 1 DISC көзін таңдау үшін **SOURCE** түймесін қайта-қайта басыңыз.
- 2 Диск бөлімін ашу үшін, **▲** түймесін басыңыз.
- 3 Дискіні басылған бетін жоғары қаратып салыңыз.
- 4 Диск бөлімін жабу үшін **▲** түймесін басыңыз.  
↳ Автоматты түрде ойнатыла бастайды. Егер ойнатылмаса, **▶||** түймесін басыңыз.

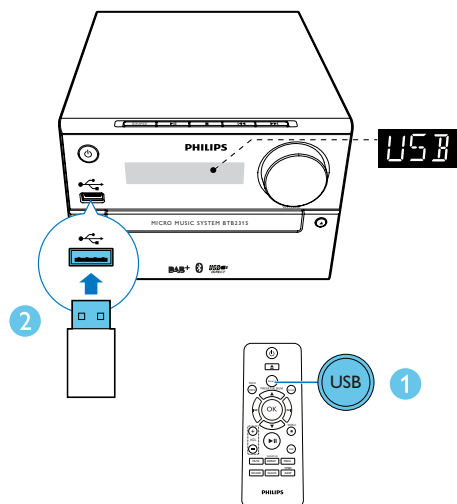


## USB құрылғысынан ойнату

### Ескертпе

- USB құрылғысында ойнатылатын аудио мазмұнның бар екеніне көз жеткізіңіз.

- 1 **USB** көзін таңдау үшін **SOURCE** түймесін қайталап басыңыз.
- 2 USB құрылғысын **↔** ұясына салыңыз.  
↳ Автоматты түрде ойнатыла бастайды. Егер ойнатылмаса, **▶||** түймесін басыңыз.

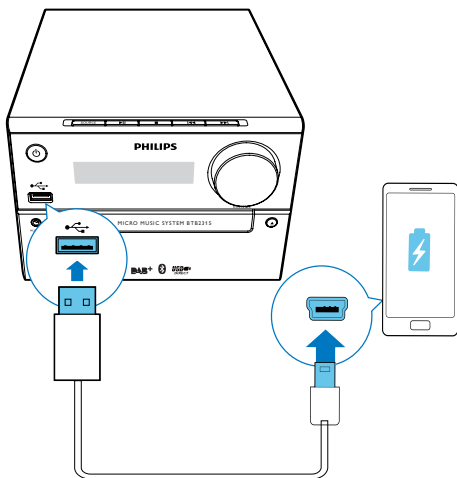


### Құрылғыны зарядтау

Құрылғыңызды осы өнімдегі USB ұясы арқылы USB кабелімен (жинақпен берілмейді) зарядтауға болады.

### Ескертпе

- USB зарядтау үшін ең жоғарғы ток — 500 мА.
- USB зарядтау үшін барлық құрылғыларға кепілдік беріле бермейді.



## Ойнатуды басқару

▲ / ▼	Қалтаны таңдау.
◀◀ / ▶▶	Аудио файл таңдау.
▶▶	Ойнатуды уақытша тоқтату немесе жалғастыру.
■	Ойнатуды тоқтату.
REPEAT	Жолды немесе барлық жолдарды қайталап ойнату.
SHUFFLE	Жолдарды кездейсоқ ретпен ойнату.
VOL +/-	Дыбыс деңгейін жоғарылату немесе төмендету.
MUTE	Дыбысты өшіру немесе қалпына келтіру.
SOUND	DSC көмегімен дыбыс әсерін байыту: баланс, жылы, ашық, қуатты және анық.

## Жолға өту

CD үшін:

Басқа тректі таңдау үшін ◀◀ / ▶▶ түймесін басыңыз.

MP3 дискісі және USB үшін:

- 1 Альбом немесе қалта таңдау үшін ▲ / ▼ түймесін басыңыз.
- 2 Трек не файл таңдау үшін ◀◀ / ▶▶ түймесін басыңыз.

## Жолдарды бағдарламалау.

Ең көбі 20 жолға дейін бағдарламалай аласыз.

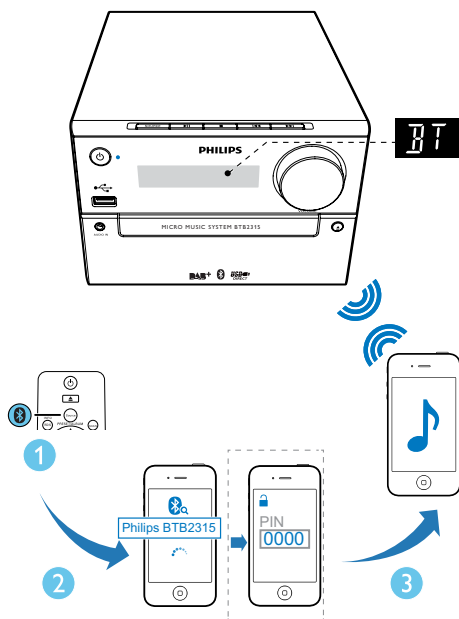
- 1 Бағдарлама режимін іске қосу үшін **PROG** түймесін басыңыз.
- 2 MP3 тректері үшін ▲ / ▼ түймесін басып, альбом таңдаңыз.
- 3 Трек таңдау үшін ◀◀ / ▶▶ түймесін басыңыз, сосын растау үшін **PROG** түймесін басыңыз.
- 4 Басқа тректерді бағдарламаға енгізу үшін 2-3 қадамдарды қайталаңыз.
- 5 Бағдарламаланған жолдарды ойнату үшін ▶▶ түймесін басыңыз.
  - ↳ Ойнап тұрғанда [**PROG**] (бағдарлама) дисплейге шығады.
    - Бағдарламаны өшіру үшін, тоқтату позициясында ■ түймесін басыңыз.

## Bluetooth қолдайтын құрылғылардан ойнату



Ескертпе

- Құрылғы мен Bluetooth қолдайтын құрылғы арасындағы тиімді жұмыс ауқымы шамамен 10 метр (30 фут) болады.
- Жүйе мен құрылғы арасындағы қандай да бір кедергі жұмыс ауқымын төмендетуі мүмкін.
- Барлық Bluetooth құрылғыларымен үйлесімділікке кепілдік берілмейді.



- 4 Қосылған құрылғыдағы дыбысты ойнату.  
↳ Дыбыс ағыны Bluetooth қолдайтын құрылғыдан осы құрылғыға жіберіледі.

#### Кеңес

- Құрылғы алдыңғы қосылған 4 Bluetooth құрылғысына дейін есте сақтай алады.

#### Bluetooth қолдайтын құрылғыны ажырату үшін:

- Құрылғыда Bluetooth функциясын өшіріңіз немесе
- Құрылғыны байланыс ауқымынан тыс шығарыңыз; немесе
- ►|| түймесін 3 секунд басып тұрыңыз.  
↳ Ағымдағы Bluetooth қосылымы ажыратылады.

#### Bluetooth жұптастыру журналын тазалау үшін:

- ■ түймесін 8 секунд басып тұрыңыз.  
↳ Ағымдағы Bluetooth жойылды.

- 1 **Bluetooth** көзін таңдау үшін **SOURCE** түймесін қайта-қайта басыңыз.  
↳ [BT] (Bluetooth) көрсетіледі.  
↳ Bluetooth көрсеткіші көк түсті болып жыпылықтайды.
- 2 Кеңейтілген дыбысты тарату профилін (A2DP) қолдайтын құрылғыда Bluetooth функциясын қосыңыз және жұптастыруға болатын Bluetooth құрылғыларын іздеңіз (құрылғының пайдаланушы нұсқаулығын қараңыз).
- 3 Bluetooth қолдайтын құрылғыда «**Philips BTB2315**» құрылғысын таңдаңыз және қажетінше жұптау құпия сөзі ретінде «0000» мәнін енгізіңіз.  
↳ Сәтті жұптастырудан және қосылудан кейін, Bluetooth индикаторы көкпеңбек болып жанады және құрылғы дыбыстық белгі береді.

# 5 Радио тыңдау



## Кеңес

- Антеннаны теледидардан, бейнемагнитофоннан немесе басқа радиация көзінен мүмкіндігінше алыс қойыңыз.
- Жинақтағы антенна қосылғанын тексеріңіз.
- Оңтайлы қабылдау үшін антеннаны толығымен ұзартыңыз және күйін реттеңіз.

## DAB+ радиосын тыңдау

Сандық аудио таратылым (DAB+) - радионы таратқыштардың желісі арқылы сандық түрде тарату жолы. Бұл таңдауды арттырады, жақсырақ дыбыс сапасымен және көбірек ақпаратпен қамтамасыз етеді.

## DAB+ радио станцияларын реттеу



### Ескертпе

- Антенна толығымен ұзартылғанын тексеріңіз.

DAB көзін таңдау үшін **SOURCE** түймесін қайталап басыңыз.

- ↳ **[FULL SCAN]** (толық іздеу) көрсетіледі.
- ↳ Құрылғы барлық DAB+ радио станцияларын автоматты түрде сақтайды, содан кейін бірінші қол жетімді станцияны таратады.
- ↳ Станциялар тізімі құрылғы жадында сақталады. Құрылғыны келесі рет қосқан кезде станцияны іздеу атқарылмайды.



### Ескертпе

- Егер DAB+ станциясы табылмаса, **[NO DAB]** (DAB станциясы жоқ) көрсетіледі, содан кейін **[FULL SCAN]** (толық іздеу) қайта көрсетіледі.

Станциялар қол жетімді тізімінен

станцияны реттеу үшін:

DAB+ режимінде қол жетімді DAB+

станциялар арасында жылжу үшін **◀◀ / ▶▶** түймесін қайталап басыңыз.

## DAB+ радиостанцияларын автоматты түрде сақтау



### Ескертпе

- Кейде DAB+ таратылымында жаңа станциялар мен қызметтер қосылады. Жаңа DAB+ станцияларын және қызметтерін қол жетімді ету үшін толық іздеуді жүйелі түрде орындап тұрыңыз.

DAB+ режимінде **SCAN** түймесін басыңыз.

- ↳ Құрылғы барлық қол жетімді DAB+ радио станцияларын іздейді және сақтайды, әрі бірінші қол жетімді станцияны таратады.

## DAB+ радиостанцияларын қолмен сақтау



### Ескертпе

- Ең көбі 20 алдын ала орнатылған DAB+ радиостанциясын сақтай аласыз.

- 1 DAB радиостанциясына реттеңіз.
- 2 Сақтау режимін белсендіру үшін **PROG** түймесін үш секунд бойы басыңыз.
- 3 Арнаны таңдау үшін **▲ / ▼** түймесін басыңыз.
- 4 Раस्ताу үшін, **PROG** түймесін басыңыз.
  - ↳ Алдын ала орнатылған станцияның атауы көрсетіледі.
- 5 Қосымша DAB+ станцияларын сақтау үшін жоғарыдағы қадамдарды қайталаңыз.





## Ескертпе

- Алдын ала сақталған FM радио станциясын алып тастау үшін оның орнына басқа станцияны сақтаңыз.

## Алдан ала орнатылған DAB+ радиостанциясын таңдау

DAB+ режимінде ▲ / ▼ түймесін басып алдын ала орнатылған нөмірді таңдаңыз, содан кейін растау үшін **OK** түймесін басыңыз.

## DAB+ ақпаратын көрсету

DAB+ радиосын тыңдау барысында келесі ақпарат (егер қол жетімді болса) арасында жылжыту үшін **INFO/RDS** түймесін қайталап басыңыз:

- Станция атауы
- RDS TEXT хабары
- Динамикалық белгі сегменті
- Бағдарлама түрі
- Топтың атауы
- Жиілік
- Сигнал қатесінің жиілігі
- Бит жылдамдығы
- Аудио күйі (DAB, DAB+)
- Уақыт
- Күн

## DAB+ мәзірі

DAB+ режимінде DAB+ мәзіріне кіру үшін **MENU** түймесін басыңыз.

- 1 Мәзір опцияларын жылжыту үшін **◀◀ / ▶▶** түймесін басыңыз.
  - **[FULL SCAN]** (толық іздеу): барлық қол жетімді DAB+ радиостанцияларын іздеп, сақтау.
  - **[MANUAL]** (қолмен): DAB+ станциясына қолмен реттеу.
  - **[PRUNE]** (жою): станциялар тізімінен барлық жарамсыз станцияларды жою.

- **[SYSTEM]** (жүйе): жүйелік параметрлерді реттеу.

- 2 Опцияны таңдап, **OK** түймесін басыңыз:
- 3 Егер ішкі опция қол жетімді болса, 2- 3 қадамдарын қайталаңыз.

### [System] (жүйе)

- **[RESET]** (қалпына келтіру): барлық параметрлерді зауыттық әдепкі мәндеріне қалпына келтіру.
- **[BT RESET]** Bluetooth параметрін қалпына келтіру): Bluetooth параметрлерін зауыттық әдепкі мәндеріне қалпына келтіру.
- **[UPGRADE]** (жаңарту): бар болса, бағдарламалық жасақтаманы жаңарту.
- **[BT UPGRADE]** (Bluetooth жаңартуы): бар болса, Bluetooth бағдарламалық жасақтамасын жаңарту.
- **[SWVER]** (бағдарламалық жасақтама нұсқасы): осы құрылғының бағдарламалық жасақтамасының нұсқасын көрсету.
- **[AUD DRC]** (динамикалық ауқымды автоматты түрде басқару): радиостанциялар арасында динамикалық ауқымдағы айырмашылықтар үшін компенсация дәрежесін қосу немесе жою. Төрт параметр бар: **[NONE]**, **[HALF]**, **[FULL]** және **[TWICE]**.



## Ескертпе

- 30 секунд ішінде ешбір түйме басылмаса, мәзірден шығу орындалады.

## FM радиосын тыңдау

### Радио станцияға реттеу

- 1 FM көзін таңдау үшін **SOURCE** түймесін қайталап басыңыз.
- 2 **◀◀ / ▶▶** түймесін үш секунд бойы басып тұрыңыз.  
↳ Радио күшті қабылдау сигналы бар станцияға автоматты түрде реттеледі.
- 3 Көбірек станцияларды реттеу үшін 2-қадамды қайталаңыз.

#### Әлсіз станцияны реттеу үшін:

Оңтайлы қабылдау табылғанша **◀◀ / ▶▶** түймесін қайталап басыңыз.

### FM радио станцияларын автоматты түрде сақтау



#### Ескертпе

- Ең көбі 20 сақтаулы радио стансаны бағдарламаға енгізуге болады.

- 1 FM режимінде FM мәзірін ешу үшін **/MENU** түймесін басыңыз.  
↳ **[SEARCH LEVEL]** (іздеу деңгейі) көрсетіледі.
- 2 **OK** түймесін басыңыз, содан кейін мәзір опцияларын жылжыту үшін **◀◀ / ▶▶** түймесін басыңыз:
  - **[Strong]** (күшті станциялар): тек сигналдары күшті станцияларды іздеу.
  - **[All stations]** (барлық станциялар): барлық қол жетімді FM радиостанцияларын іздеу.
- 3 Параметрді таңдау үшін **OK** түймесін басыңыз.

- 4 FM режимінде **SCAN** түймесін басыңыз.  
↳ Ізделетін станциялар 2-қадамдағы таңдауға негізделеді.  
↳ Құрылғы бірінші ізделген FM радиостанцияларын таратады.

### FM радио станцияларын қолмен сақтау

- 1 FM радиостанциясын реттеу.
- 2 Бағдарламалау режимін белсендіру үшін, **PROG** түймесін басыңыз.  
↳ **[PROG]** (бағдарлама) жыпылықтайды.
- 3 Нөмірді таңдау үшін, **▲ / ▼** түймесін қайта-қайта басыңыз.
- 4 Растау үшін қайтадан **PROG** түймесін басыңыз.  
↳ Алдын ала орнатылған станцияның жиілігі көрсетіледі.
- 5 Қосымша FM станцияларын сақтау үшін жоғарыдағы қадамдарды қайталаңыз.



#### Ескертпе

- Алдын ала сақталған станцияны алып тастау үшін оның орнына басқа станцияны таңдаңыз.

### Алдан ала орнатылған радио станцияны таңдау

FM режимінде алдын ала орнатылған радиостанцияны таңдау үшін **▲ / ▼** түймесін басыңыз.

---

## RDS ақпаратын көрсету

Радио деректер жүйесі (RDS) — FM стансаларына қосымша ақпарат көрсетуге мүмкіндік беретін қызмет.

- 1 RDS стансасына баптаңыз.
- 2 Төмендегі ақпаратта (бар болса) жылжу үшін **RDS/INFO** түймесін қайта-қайта басыңыз.
  - Радио мәтін хабары
  - Бағдарлама түрі
  - Жиілік
  - Стерео немесе моно

## 6 Басқа мүмкіндіктер

### Оятқыш таймерін орнату

Бұл құрылғыны оятар етіп пайдалануға болады. Оятар көзі ретінде **DISC, TUNER, DAB** немесе **USB** тармағын таңдауға болады.

#### Ескертпе

- Сағаттың дұрыс орнатылғанын тексеріңіз.

- 1 Күту режимінде **SLEEP/TIMER** түймесін үш секунд бойы басып тұрыңыз.  
↳ **[TIMER]** көрсетіледі, содан кейін **[DISC]** көрсетіледі және жыпылықтай бастайды.
- 2 **⏮ / ⏭** (немесе **SOURCE**) қайталап басып дабыл көзін (**DISC, USB, DAB, FM**) таңдаңыз.
- 3 Растау үшін **SLEEP/TIMER/ OK** түймесін басыңыз.  
↳ Сағат саңдары көрсетіліп, жыпылықтай бастайды.
- 4 Сағатты, минутты орнату және дабылдың дыбыс деңгейін реттеу үшін 2-3 қадамдарын қайталаңыз.

#### Ескертпе

- Егер 90 секундтың ішінде ешқандай түйме басылмаса, жүйе таймер орнату режимінен автоматты түрде шығады.

Оятар таймерін іске қосу немесе өшіру үшін:

Дабыл ақпаратын көру және дабылды белсендіру немесе өшіру үшін **SLEEP/TIMER** түймесін қайталап басыңыз.

- ↳ Егер таймер іске қосылса, **[TIMER]** көрсетіледі.
- ↳ Таймер өшірілсе, **[TIMER]** (таймер) кетеді.



#### Keңес

- **DISC/USB** көзі таңдалса, бірақ ешқандай дискі салынбаса немесе **USB** қосылмаса, жүйе **FM** көзіне автоматты түрде ауысады.

### Ұйқы таймерін орнату

Ұйқы таймерін орнату үшін, қосу режимінде орнатылған уақыт кезеңін (минуттарда) таңдау үшін **SLEEP/TIMER** түймесін қайталап басыңыз.

- ↳ Ұйқы таймері іске қосылғанда, **[SLEEP]** көрсетіледі. Әйтпесе, **SLEEP** кетеді.

### Дисплей жарықтығын реттеу

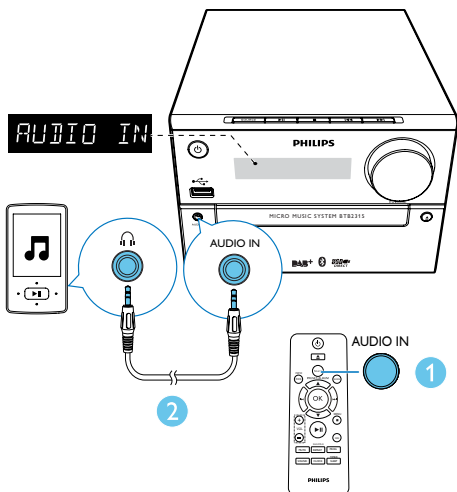
Дисплей жарықтығын реттеу үшін **DIM** түймесін қайталап басыңыз.

- **[DIM 1]**
- **[DIM 2]**
- **[DIM OFF]**

## Сыртқы құрылғыны тыңдау

Аудио кабель көмегімен осы құрылғы арқылы сыртқы құрылғыны тыңдауға болады.

- 1 **AUDIO IN** көзін таңдау үшін **SOURCE** түймесін қайта-қайта басыңыз.
- 2 Аудио кабельді (жинақта жок) мыналар арасында қосыңыз:
  - құрылғыдағы **AUDIO IN** ұяшығы (3,5 мм)
  - және сыртқы құрылғыдағы құлақсаппа ұяшығы арасында жалғаңыз.
- 3 Құрылғыны ойнатуды бастаңыз (құрылғының пайдаланушы нұсқаулығын қараңыз).



# 7 Өнім туралы ақпарат



## Ескертпе

- Өнім туралы ақпарат алдын ала ескертусіз өзгертіледі.

## Ерекшеліктер

### Күшейткіш

Ең жоғары шығыс қуаты	20 Вт
Жиілік жауабы	60 Гц - 20 кГц; ±3 дБ
Сигнал-шу арақатынасы	>70 дБА
Жалпы гармоникалық бұрмаланулар	<1%
Қосымша кіріс	600 мВ RMS, 22 кОм

### Динамиктер

Үндеткіштің номиналдық қарсылығы	6 Ом
Үндеткіш драйвері	Толық ауқым 3"
Сезімталдық	> 85 дБ/мВт

### Диск

Лазер түрі	Жартылай өткізгіш
Диск диаметрі	12 см/8 см
Қолдау көрсетілетін диск	CD-DA, CD-R, CD-RW, MP3-CD, WMA-CD
Дыбыс DAC	24 бит/44,1 кГц
Жалпы гармоникалық бұрмаланулар	<1% (1 кГц)
Жиілік жауабы	60 Гц - 16 кГц; ±3 дБ
С/Ш қатынасы	>70 дБА

### USB

USB Direct нұсқасы	1.0 (2.0 үйлесімді)
USB зарядтау	≤ 500 мА

### Bluetooth

Bluetooth нұсқасы	V4.0
Жиілік жолағы	2,4 ГГц~ 2,48 ГГц ISM жолағы
Ауқымы	10 м (бос орын)

### Тюнер (FM)

Реттеу ауқымы	87.5-108 МГц
Реттеу торы	50 кГц
Сезімталдық	
- Моно, 26 дБ С/Ш қатынасы	<22 дБф
- Стерео, 46 дБ С/Ш қатынасы	<45 дБф
Іздеуді таңдау мүмкіндігі	<30 дБф
Жалпы гармоникалық бұрмаланулар	<3%
Сигнал-шу арақатынасы	>45 дБА

### Жалпы ақпарат

Айнаымалы ток қуаты	220-240 В ~, 50 Гц
Жұмыс үшін қуат тұтынуы	15 Вт
Қуатты үнемдеу күту режимінде қуат тұтынуы	< 0,5 Вт
Мөлшері	
- Негізгі құрылғы (Е x Б x К)	180 x 121 x 247 мм
- Динамик қорабы (Е x Б x К)	150 x 238 x 125 мм
Салмағы	
- Негізгі құрылғы	1,6 кг
- Динамик қорабы	2 x 0,98 кг

## USB құрылғысының ойнатылатыны туралы мәліметтер

### Үйлесімді USB құрылғылары:

- USB флеш жады (USB 2.0 немесе USB 1.1)
- USB флеш ойнатқыштары (USB 2.0 немесе USB 1.1)
- жад карталары (осы құрылғымен жұмыс істеу үшін қосымша карта оқу құралдары қажет)

### Қолданылатын USB пішімдері:

- USB немесе жад файлы пішімі: FAT12, FAT16, FAT32 (сектор көлемі: 512 байт)
- MP3 арналған бит жылдамдығы (деректерді жеткізу жылдамдығы): 32-320 кбит/с және өзгертпелі бит жылдамдығы
- 8 деңгейге дейін енгізулері бар каталогтар
- Альбомдар/ қалталар саны: ең көбі 99
- Жолдар/жазылымдар саны: ең көбі 999
- Unicode UTF8 пішіміндегі файл атауы (ең үлкен ұзындығы: 32 байт)

### Қолданылмайтын USB пішімдері:

- Бос альбомдар: бос альбом — құрамында MP3 файлдары жоқ және дисплейде көрсетілмейтін альбом.
- Қолданылмаған файл пішімдері өткізіліп жіберіледі. Мысалы, word құжаттары (.doc) немесе .dlf кеңейтімді MP3 файлдар еленбейді және ойнатылмайды.
- WMA, AAC, WAV, PCM дыбыс файлдары
- DRM арқылы қорғалған WMA файлдары (.wav, .m4a, .m4p, .mp4, .aac)
- Lossless пішіміндегі WMA файлдары

## Қолдау көрсетілетін MP3 диск форматтары

- ISO9660, Joliet
- Ең үлкен тақырып саны: 128 (файл атауының ұзындығына байланысты)
- Максимальды альбом атауы: 99

- Қолдау көрсетілетін үлгі жиіліктері: 32 кГц, 44,1 кГц, 48 кГц
- Қолдау көрсетілетін бит жылдамдықтары: 32~256 (кбит/сек), ауыспалы бит жылдамдықтары

## RDS бағдарлама түрлері

NO TYPE	RDS бағдарлама түрі жоқ
NEWS	Жаңалықтар қызметтері
AFFAIRS	Саясат және ағымдағы істер
INFO	Арнайы ақпарат бағдарламалары
SPORT	Спорт
EDUCATE	Білім және кеңейтілген оқыту
DRAMA	Радио пьесалары және әдебиеті
CULTURE	Мәдениет, дін және қоғам
SCIENCE	Ғылым
VARIED	Ойын-сауық бағдарламалары
POP M	Поп музыка
ROCK M	Рок музыкасы
MOR M	Жеңіл музыка
LIGHT M	Жеңіл классикалық музыка
CLASSICS	Классикалық музыка
OTHER M	Басқа музыка бағдарламалары
WEATHER	Ауа райы
FINANCE	Қаржы
CHILDREN	Балаларға арналған бағдарламалар
SOCIAL	Әлеуметтік істер
RELIGION	Дін
PHONE IN	Телефон кірісі
TRAVEL	Сапар шеру
LEISURE	Бос уақыт
JAZZ	Джаз музыкасы
COUNTRY	Кантри музыкасы
NATION M	Ұлттық музыка
OLDIES	Ескі музыка
FOLK M	Халықтық музыка
DOCUMENT	Деректік
TES	Дабылды тексеру
ALARM	Дабыл

# 8 Ақаулықтарды жою



## Абайлаңыз

- Бұл құрылғының сыртқы корпусын шешуші болмаңыз.

Кепілдіктің жарамдылығын сақтау үшін жүйені ешқашан өзіңіз жөндеуге әрекет жасаманыз. Бұл құрылғыны пайдалану кезінде мәселелерге кезіксеңіз, қызмет сұраудан бұрын төмендегі тармақтарды тексеріп шығыңыз. Егер мәселе шешілмесе, Philips веб-бетіне ([www.philips.com/support](http://www.philips.com/support)) өтіңіз. Philips компаниясына хабарласқанда, құрылғының жақында болуын және үлгі нөмірі мен сериялық нөмір көрініп тұруын қамтамасыз етіңіз.

### Қуат жоқ

- Құрылғы АТ қуат сымының дұрыс қосылғанын тексеріңіз.
- АТ розеткасында қуаттың бар екендігін тексеріңіз.
- Қуатты үнемдеу мүмкіндігі ретінде жолды ойнату соңына жеткеннен кейін және ешқандай басқару болмаса, жүйе 15 минуттан кейін автоматты түрде өшеді.

### Дыбыс жоқ немесе нашар

- Дыбыс деңгейін реттеңіз.
- Динамиктің дұрыс қосылғанын тексеріңіз.
- Жолақты динамик сымдарының қыстырылғанын тексеріңіз.

### Құрылғыдан жауап жоқ

- Айнымалы ток қуат штепселін ажыратып, қайта қосыңыз, одан кейін жүйені қайтадан қосыңыз.

### Қашықтан басқару құралы жұмыс істемейді

- Қандай да бір функция түймесін баспастан бұрын, алдымен негізгі құрылғының орнына қашықтан басқару құралымен дұрыс көзді таңдаңыз.
- Қашықтан басқару құралы мен құрылғы арасын жақындатыңыз.
- Батареяны көрсетілгендей қарсылықпен (+/- белгілері) туралап салыңыз.
- Батареяны ауыстырыңыз.
- Қашықтан басқару құралын құрылғының алдындағы сенсорға бағыттаңыз.

### Диск таңдалмаған

- Дискіні салыңыз.
- Дискінің жазулы жағы жоғары қарап салынғанына көз жеткізіңіз.
- Линзадағы ылғал конденсациясы тазаланғанша күтіңіз.
- Дискіні ауыстырыңыз немесе тазаланыз.
- Пішімделген ықшам дискіні немесе дұрыс пішімдегі дискіні пайдаланыңыз.

### USB құрылғысындағы кейбір файлдарды көрсету мүмкін емес

- USB құрылғысындағы қалталардың не файлдардың саны белгілі бір шектен асып кеткен. Бұл құбылыс ақаулыққа жатпайды.
- Бұл файлдардың форматтарына қолдау көрсетілмейді.

### USB құрылғысына қолдау көрсетілмейді

- USB құрылғысы құрылғымен үйлесімді емес. Басқасын қолданып көріңіз.

### Нашар радио сигналын қабылдау

- Құрылғы мен теледидар немесе бейнемагнитофон арасындағы қашықтықты көбейтіңіз.
- Жинақтағы антеннаны қосыңыз және толығымен ұзартыңыз.

### Bluetooth байланысы сәтті орнағаннан кейін де құрылғыда музыка ойнату мүмкін емес.

- Құрылғыны осы құрылғы арқылы музыканы сымсыз ойнату үшін пайдалану мүмкін емес.



**Bluetooth функциясы қосылған құрылғымен байланыс орнағаннан кейін дыбыс сапасы нашар.**

- Bluetooth қабылдауы нашар. Құрылғыны осы құрылғыға жақындатыңыз немесе олардың арасындағы барлық кедергілерді алып тастаңыз.

**Bluetooth бұл құрылғымен байланыса алмайды.**

- Бұл құрылғыға қажетті профильдерді құрылғы қолдамайды.
- Құрылғының Bluetooth функциясы қосылмаған. Бұл функцияны қосу әдісі туралы анықтама алу үшін құрылғының пайдаланушы нұсқаулығын қараңыз.
- Бұл құрылғы жұптастыру режимінде емес.
- Бұл құрылғы Bluetooth арқылы басқа құрылғымен қосылып қойған. Бұл құрылғыны ажыратып, әрекетті қайталаңыз.
- NFC арқылы жұптастырсаңыз және қоссаңыз, мынаны тексеріңіз:
  - құрылғыда Bluetooth және NFC мүмкіндіктерінің екеуін де қосқаныңызды.
  - құрылғының NFC аумағын динамиктікіне дыбыстық сигнал естігенше тигізіп тұрғаныңызды.

**Жұптасқан мобильді құрылғы тұрақты қосылып ажырайды.**

- Bluetooth қабылдауы нашар. Құрылғыны осы құрылғыға жақындатыңыз немесе олардың арасындағы барлық кедергілерді алып тастаңыз.
- Қоңырау шалғанда немесе аяқтағанда, кейбір ұялы телефондар үнемі қосылып ажырауы мүмкін. Ол осы құрылғының ақаулығын білдірмейді.
- Кейбір құрылғыларда Bluetooth байланысы қуатты үнемдеу мүмкіндігі ретінде автоматты түрде өшуі мүмкін. Ол осы құрылғының ақаулығын білдірмейді.

**Таймер істемейді**

- Сағатты дұрыс орнатыңыз.
- Таймерді қосыңыз.

**Сағат/таймер параметрін өшірілген**

- Тоққа кедергі келтірілген немесе электр шнұры ажыратылған.
- Сағатты/таймерді қалпына келтіріңіз.

## 9 Ескерту

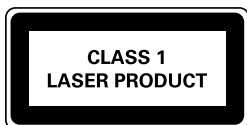
WOOX Innovations тікелей рұқсат бермеген құрылғыға енгізілген қандайда бір өзгерістер немесе түрлендірулер пайдаланушының жабдықты пайдалану құқығынан айыруы мүмкін.

### Сәйкестік

# CE 0890

Осы құжат арқылы WOOX Innovations компаниясы бұл өнімнің 1999/5/EC директивасының негізгі талаптары мен басқа да тиісті ережелеріне сәйкес келетінін мәлімдейді. Сәйкестік туралы декларацияны [www.philips.com/support](http://www.philips.com/support) сайтынан табуыңызға болады.

**Бұл құрылғыда мына белгі бар:**



### Өнім күтімі

- Диск бөлігіне дискіден өзге ешнәрсе салуға болмайды.
- Диск бөлігіне майысқан немесе жарылған дискілерді салуға болмайды.
- Егер өнімді ұзақ уақыт пайдаланбайтын болсаңыз, диск бөлімінен дискілерді алып тастаңыз.
- Өнімді тек микроталшықты шүберектермен тазалаңыз.

## Қоршаған ортаны күту

### Ескірген бұйымдарды және батареяны жою



Бұл өнім қайта өңдеп, қайта пайдалануға болатын жоғары сапалы материалдар мен бөлшектерден жасалған.



Өнімдегі бұл таңба өнімнің 2012/19/EU еуропалық директивасы арқылы қамтылатынын білдіреді.



Өнімдегі бұл таңба өнімде 2013/56/EC еуропалық директивасына сай келетін, қалыпты тұрмыстық қоқыспен бірге тастауға болмайтын батареялар бар екенін білдіреді. Электр және электрондық бұйымдар мен батареяларға арналған жергілікті жеке жинау жүйесінің ережелерімен танысыңыз. Жергілікті ережелерді орындаңыз және бұйымдар мен батареяларды қалыпты тұрмыстық қалдықтармен бірге тастамаңыз. Ескі бұйымдар мен батареяларды қоқысқа дұрыс тастау қоршаған ортаға және адам денсаулығына зиянды әсерлер тигізбеуге көмектеседі.

### Лақтыруға болатын батареяларды тастау

Тасталатын батареяларды шығарып алу үшін батареяны орнату тарауын қараңыз.

### Айналаны қорғау мәселелер ақпараты

Барлық қажетсіз орамдар алынып тасталған. Біз орамды үш материалға оңай ажыратылатын етіп жасауға тырыстық: картон (қорап), көбік полистирол (буфер) және полиэтилен (дорбалар, қорғағыш көбік орауышы.)

Жүйе мамандандырылған компания тарапынан бөлшектенген жағдайда

қайта өңдеп, қайта пайдалануға болатын материалдардан тұрады. Орауыш материалдар, ресурсы біткен батареялар мен ескірген жабдықты тастауға қатысты жергілікті ережелерді ұстаныңыз.

---

## Өнімде көрсетілген тауар белгісі



**Be responsible  
Respect copyrights**

Бұл өнім авторлық құқықтарды қорғау технологиясын қамтиды, бұл технология АҚШ-тағы Rovi Corporation корпорациясының патенттер және басқа да зияткерлік меншік құқықтарымен қорғалған. Қайта құрастыруға және бөлшектеуге тыйым салынған.

### **Bluetooth**

Bluetooth® сөз белгісі мен логотиптері Bluetooth SIG, Inc. корпорациясының иелігіндегі тіркелген сауда белгілері болып табылады және мұндай белгілерді WOOX Innovations әрдайым лицензияға сәйкес пайдаланады.



Ескертпе

- Жапсырма құрылғының артқы жағында орналасқан.

---

## Авторлық құқықтары

2014 © WOOX Innovations Limited. Барлық құқықтары қорғалған. Техникалық сипаттамалары ескертусіз өзгертіледі. WOOX кез келген уақытта бұрынғы жеткізілген жабдықтарды тиісінше реттеу міндетінсіз өнімдерді өзгерту құқығын өзінде қалдырады.



Specifications are subject to change without notice.

2014 © WOOX Innovations Limited.

All rights reserved.

Philips and the Philips' Shield Emblem are registered trademarks of Koninklijke Philips N.V. and are used by WOOX Innovations Limited under license from Koninklijke Philips N.V.

BTB2315\_12\_UM\_V1.0

