

# Altid klar til at hjælpe

Registrer dit produkt, og få support på  
[www.philips.com/support](http://www.philips.com/support)



AW9000



## Brugervejledning

**PHILIPS**



# Indholdsfortegnelse

---

<b>1</b>	<b>Vigtigt</b>	<b>2</b>
	Sikkerhed	2
	Meddelelse	2

---

<b>2</b>	<b>Din trådløse Hi-Fi-højtaler</b>	<b>4</b>
	Indledning	4
	Hvad er der i kassen	4
	Hvad skal du ellers bruge	4
	Oversigt over hovedenheden	5

---

<b>3</b>	<b>Klargøring</b>	<b>6</b>
	Download Philips AirStudio+ Lite til din(e) smartphone eller tablets	6
	Tilslutning af højtalerkabler	7
	Tilslut strømmen og tænd	8

---

<b>4</b>	<b>Slut AW9000 til dit Wi-Fi-hjemmenetværk</b>	<b>9</b>
	Mulighed 1: Opsætning af trådløs forbindelse til en ikke-WPS-router vha en iOS-enhed	10
	Mulighed 2: Opsæt via en ikke-WPS Wi-Fi-router og Android-enhed	12
	Mulighed 3: Opsætning af trådløs forbindelse til en WPS-router	14
	Mulighed 4: Kablet opsætning med et Ethernet-kabel	16

---

<b>5</b>	<b>Afspilning</b>	<b>17</b>
	Lyt til internetradiostationer via AW9000	17
	Afspil fra en ekstern enhed	20

---

<b>6</b>	<b>Opgrader firmwaren</b>	<b>22</b>
----------	---------------------------	-----------

---

<b>7</b>	<b>Produktinformation</b>	<b>24</b>
	Specifikationer	24

---

<b>8</b>	<b>Fejlfinding</b>	<b>25</b>
----------	--------------------	-----------

---

<b>9</b>	<b>Bilag: Forstå betydningen af LED-farver</b>	<b>27</b>
----------	--	-----------

# 1 Vigtigt

## Sikkerhed

Oplysninger for Europa:

Lær disse sikkerhedssymboler at kende



Udråbstegnet gør opmærksom på funktioner, der kræver omhyggelig læsning af den vedlagte vejledning, så du forebygger drifts- og vedligeholdelsesproblemer.

Symbolet med lynet indikerer uisolerede komponenter inde i produktet, der kan forårsage elektrisk stød.

Med henblik på at reducere risikoen for brand eller elektrisk stød må produktet ikke udsættes for regn og fugt, og vandholdige genstande som f.eks. vaser må ikke placeres oven på apparatet.

- 1 Læs disse instruktioner.
- 2 Opbevar disse instruktioner.
- 3 Respekter alle advarsler.
- 4 Følg alle instruktioner.
- 5 Benyt ikke dette produkt i nærheden af vand.
- 6 Rengør kun produktet med en tør klud.
- 7 Ventilationsåbninger må ikke blokeres. Installer apparatet i overensstemmelse med producentens instruktioner.
- 8 Kabinettet bør aldrig tages af dette produkt.

- 9 Udsæt ikke produktet for dryp/sprøjt, regn eller høj luftfugtighed.
- 10 Udsæt ikke produktet for direkte sollys, åben ild eller varmekilder.
- 11 Installer ikke produktet i nærheden af varmekilder som f.eks. radiatorer, varmeapparater, ovne eller andre elektriske apparater (inkl. forstærkere).
- 12 Placer ikke andet elektrisk udstyr på produktet.
- 13 Placer aldrig farlige genstande på produktet (f.eks. væskeholdige genstande og brændende stearinlys).
- 14 Hvis netstikket eller et apparatstik bruges til at afbryde enheden, skal disse kunne betjenes nemt.

### Advarsel

- Kabinettet bør aldrig tages af apparatet.
- Forsøg aldrig at smøre nogen del på apparatet.
- Placer aldrig dette apparat på andet elektrisk udstyr.
- Udsæt ikke apparatet for direkte sollys, åben ild eller varmekilder.
- Sørg for, at du altid kan komme til ledningen, stikkontakten eller adapteren, så du kan afbryde strømmen til apparatet.

Fare for overophedning! Installer aldrig dette apparat et aflukket sted. Sørg altid for, at der er en afstand på mindst ti cm rundt om dette apparat til ventilation. Sørg for, at gardiner og andre ting ikke spærrer for ventilationsåbningerne på dette apparat.

## Meddelelse

# CE 0560

Dette produkt overholder EU's krav om radiointerferens.

Dette produkt overholder kravene i direktivet 1999/5/EC.

### Ændringer

Ændringer, der ikke er godkendt af producenten, kan medføre, at brugerens ret til at benytte produktet bortfalder.



Dit produkt er udviklet og fremstillet med materialer og komponenter af høj kvalitet, som kan genbruges.



Når et produkt er forsynet med dette symbol med en overkrydset affaldsspand på hjul, betyder det, at produktet er omfattet af EU-direktiv 2002/96/EC.

Undersøg reglerne for dit lokale indsamlingssystem for elektriske og elektroniske produkter:

Følg de lokale regler, og bortskaf ikke dine udtjente produkter sammen med almindeligt husholdningsaffald. Korrekt bortskaffelse af udtjente produkter er med til at forhindre negativ påvirkning af miljø og helbred.

### Miljøoplysninger

Al unødvendig emballage er udeladt. Emballagen er forenklet og består af tre materialer: Pap (kasse), polystyrenskum (buffer) og polyethylen (poser; beskyttende skumfolie).

Systemet består af materiale, der kan genbruges, hvis det adskilles af et specialfirma. Overhold de lokale regler angående udsmidning af emballage, opbrugte batterier og gammelt udstyr.

Android er et varemærke tilhørende Google Inc. Brug af dette varemærke er underlagt tilladelse fra Google.

### Klasse II-udstyrssymbol:



KLASSE II-apparat med dobbelt isolering og ingen beskyttende jording.



#### Bemærk

- Identifikationspladen findes i bunden af apparatet.

## 2 Din trådløse Hi-Fi-højttaler

Tillykke med dit køb, og velkommen til Philips! Hvis du vil have fuldt udbytte af den support, som Philips tilbyder, kan du registrere dit produkt på [www.philips.com/welcome](http://www.philips.com/welcome). Hvis du kontakter Philips, vil du blive bedt om apparatets modelnummer og serienummer. Modelnummeret og serienummeret står på undersiden af apparatet. Skriv numrene her:  
Modelnr: \_\_\_\_\_  
Serienr: \_\_\_\_\_

---

### Indledning

Med dette trådløse Hi-Fi-højttalersystem kan du:

- lytte til musik sendt fra en DLNA-/UPnP-kompatibel APP.
- lytte til internetradiostationer eller online-musiktjenester.
- afspille musik fra andre lydenheder via **MP3-LINK-**, **OPTICAL-**, **COAXIAL-** eller **AUX IN (L/R)**-stikkene.

---

### Hvad er der i kassen

Kontroller og identificer indholdet af pakken:

- Trådløst Hi-Fi-højttalersystem med indbygget Wi-Fi
- 2 x AC-strømkabel
- 1 x højttalerkabel
- Lynvejledning
- Sikkerhedsark

---

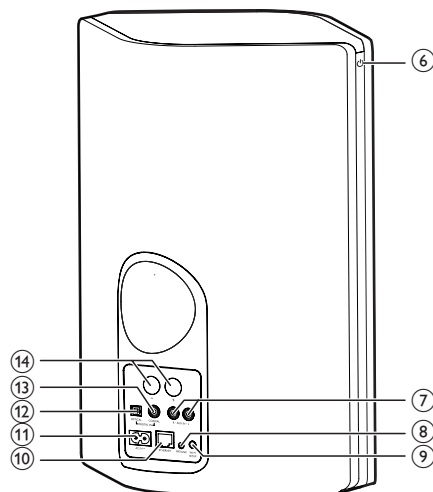
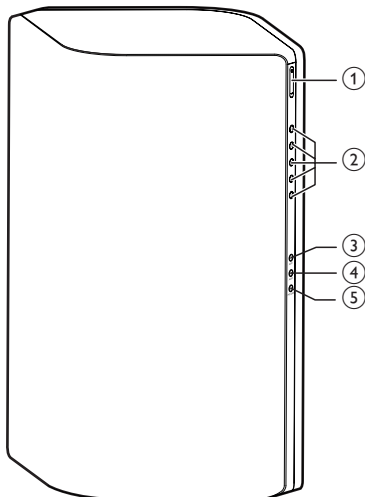
### Hvad skal du ellers bruge

For at streame lyd trådløst til AW9000 skal du bruge:

- en Wi-Fi-certificeret router
- en iOS- eller Android-enhed, f.eks. en iPod touch/iPhone/iPad eller en Android-telefon eller -tablet
- programmet **Philips AirStudio+ Lite**, som kan købes på Apple **App Store** (til iOS-enheder) eller Google **Play Store** (til Android-enheder)

Din AW9000 skal være sluttet til det samme lokale netværk som din iOS-/Android-enhed via Wi-Fi-routeren.

## Oversigt over hovedenheden



- ① +/-
  - Juster lydstyrken.
- ② Numeriske taster (1 til 5)
  - Vælg en internetradiostation.
- ③ AUX 1-knap
  - Vælg en eksternt indgangskilde, der er sluttet til **OPTICAL-** eller **COAXIAL-**stikket.
- ④ AUX 2-knap
  - Vælg en eksternt indgangskilde, der er sluttet til **AUX IN L/R-**stikkene.
- ⑤ MP3-LINK-knap
  - Vælg kilden MP3 Link.
- ⑥ Strømindikator/knap  $\phi$ 
  - Se enhedens aktuelle status.
  - Tænd enheden, eller skift til normal/Eco-standby-tilstand.
- ⑦ AUX IN L/R-stik
  - Tilslut en eksternt lydenhed vha. RCA-lydkabler (rød/hvid; medfølger ikke).
- ⑧ MP3-LINK-stik
  - Tilslut en eksternt lydafspiller vha. et 3,5 mm-lydkabel (medfølger ikke).
- ⑨ WI-FI SETUP-knap
  - Tilslut enheden til et Wi-Fi-netværk.
- ⑩ ETHERNET-stik
  - (Valgfrit) Tilslut til en trådløs router vha. et Ethernet-kabel (medfølger ikke).
- ⑪ AC IN ~-stik
  - Sæt netledningen i stikkontakten.
- ⑫ OPTICAL-stik
  - Tilslut en eksternt enhed vha. et optisk kabel (medfølger ikke).
- ⑬ COAXIAL-stik
  - Tilslut en eksternt lydenhed vha. et koaksialkabel (medfølger ikke).
- ⑭ Højttalerstik
  - Forbind de to højttalere med hinanden via de medfølgende højttalerkabler.

# 3 Klargøring

Følg altid instruktionerne i dette afsnit i den angivne rækkefølge.

## Download Philips AirStudio+ Lite til din(e) smartphone eller tablets

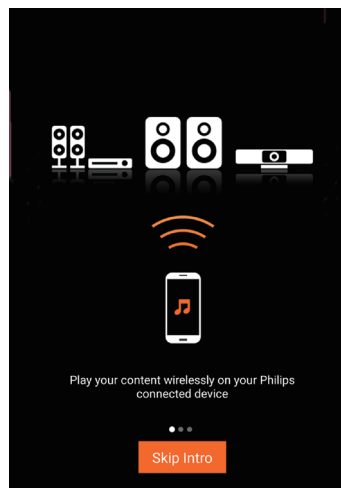
- 1 (For iPod touch/iPhone/iPad-brugere) Installer **Philips AirStudio+ Lite** fra Apple **App Store**, og køр programmet.



(For brugere af Android-smartphones eller -tablets) Installer **Philips AirStudio+ Lite** fra Google **Play Store**, og køр programmet.



- 2 Bladr til højre for at se introduktionssiderne, og gå derefter til den første **Opsætning**-side, eller tryk på **Skip intro** (Spring intro over) for at gå direkte til den første **Opsætning**-side.

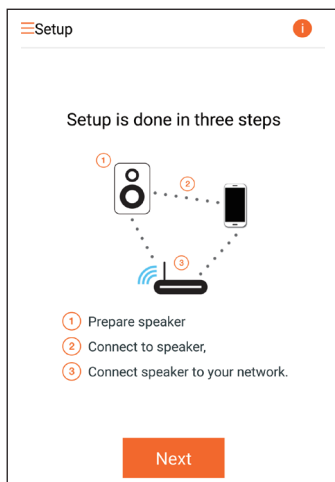




- 3 På den oprindelige **Opsætning**-side skal du trykke på **Opsæt en ny højttaler**.



- 4 Læs den generelle fremgangsmåde for opsætning, og tryk på **Næste**.

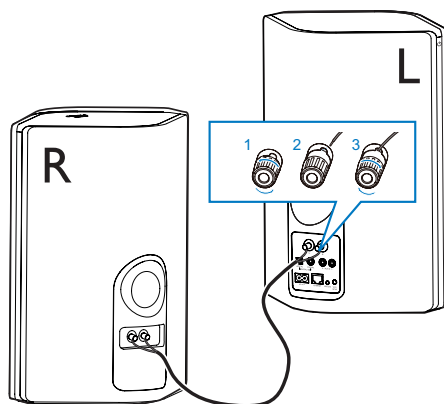


## Tilslutning af højttalerkabler



### Bemærk

- Sæt den blottede del af hver højttalerledning helt ind i stikket.
- Hvis du vil have optimal lyd, skal du kun anvende de medfølgende højttalere.



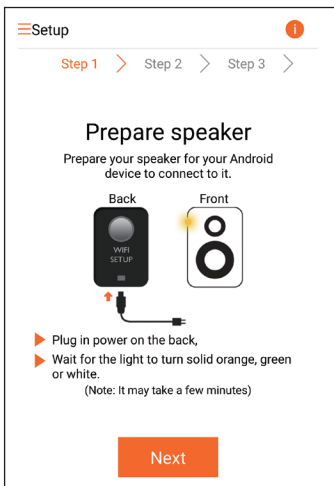
- 1 Skru højttalerstikkene løs.
- 2 Sæt den ende af højttalerkablet, som er mærket med rødt, helt ind i det røde (+) stik til venstre.
- 3 Skru det røde (+) stik til venstre fast for at sikre kablet.
- 4 Sæt den ende af højttalerkablet, som ikke er mærket med rødt, helt ind i det sorte (-) stik til venstre.
- 5 Skru det sorte (-) stik til venstre fast for at sikre kablet.
- 6 Gentag trin 2-5 for at isætte det andet højttalerkabel i stikkene til højre.

# Tilslut strømmen og tænd

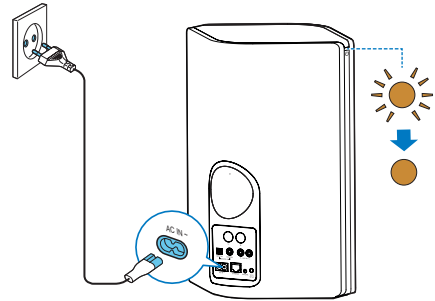
## ! Advarsel

- Risiko for produktskade! Kontroller, at forsyningsspændingen svarer til den spænding, der er trykt på undersiden af enheden.
- Risiko for elektrisk stød! Tag altid stikket ud af kontakten, når netledningen skal frakobles. Hiv aldrig i ledningen.
- Før du tilslutter vekselstrømsledningen, skal du sørge for at have udført alle andre tilslutninger.

- 1 Læs instruktionerne om strømtilslutning på app'en.



- 2 Tilslut netledningen til:
  - **AC IN** ~-stikket bag på hovedhøjtaleren.
  - stikkontakten.
  - ↳ Enheden tændes automatisk.
  - ↳ Tænd/sluk-/statusindikatoren blinker gult under opstart.
  - ↳ Efter et stykke tid ved første opsætning lyser tænd/sluk/statusindikatoren konstant gult.



- 3 Tryk på **Næste** på app-skærmbilledet for at fortsætte.

## Skift mellem normal og Eco-standbytilstand

- For at sætte enheden i normal standbytilstand skal du trykke kort på tænd/sluk-knappen/-indikatoren herover  $\emptyset$ .  
↳ Tænd/sluk-/statusindikatoren lyser grønt.
- For at skifte til Eco-standbytilstand skal du trykke på og holde tænd/sluk-knappen/-indikatoren nede herover  $\emptyset$  i mindre end 3 sekunder og derefter slippe knappen.  
↳ Tænd/sluk-/statusindikatoren lyser gult i et kort øjeblik og slukkes derefter.
- For at tænde enheden fra normal eller Eco-standby skal du trykke kort på tænd/sluk-knappen/-indikatoren herover  $\emptyset$  igen.

	Funktion	LED-status
Til -> normal standby	Tryk kort på tænd/sluk-knappen/-indikatoren herover $\emptyset$ .	Gul/hvid -> Grøn
Til/Normal standby <-> Eco-standby	Tryk på og hold tænd/sluk-knappen/-indikatoren herover $\emptyset$ nede i mindre end 3 sekunder, og slip derefter knappen.	Gul/hvid eller grøn -> Fra
Normal standby/ Eco-standby -> Til	Tryk kort på tænd/sluk-knappen/-indikatoren herover $\emptyset$ .	Grøn/Fra -> Gul/hvid

## 4 Slut AW9000 til dit Wi-Fi-hjemmenetværk

Du skal anvende dine Wi-Fi-indstillinger på AW9000 for at kunne slutte AW9000 til dit eksisterende Wi-Fi-hjemmenetværk. Vælg den bedste opsætningsmetode ud fra de forudsætninger, der er vist nedenfor.

Platformen i din mobile enhed	Type for din Wi-Fi-router	Andre krav	Opsætningsmetode
iOS	Ikke-WPS	Nej	Vælg mulighed 1 (se 'Mulighed 1: Opsætning af trådløs forbindelse til en ikke-WPS-router vha en iOS-enhed' på side 9).
Android	Ikke-WPS	Nej	Vælg mulighed 2 (se 'Mulighed 2: Opsæt via en ikke-WPS Wi-Fi-router og Android-enhed' på side 12).
Enten iOS eller Android	WPS	Nej	Vælg mulighed 3 (se 'Mulighed 3: Opsætning af trådløs forbindelse til en WPS-router' på side 14).
Enten iOS eller Android	Enten ikke-WPS eller WPS	Du har et Ethernet-kabel.	Vælg mulighed 4 (se 'Mulighed 4: Kablet opsætning med et Ethernet-kabel' på side 16).

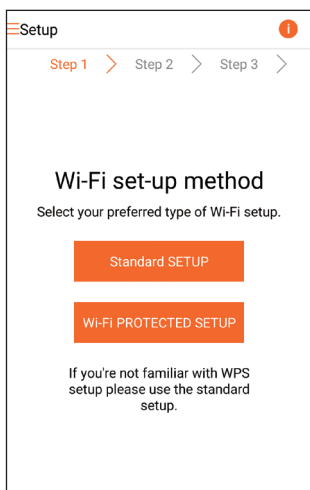
Før du slutter AW9000 til dit Wi-Fi-hjemmenetværk, skal du kontrollere følgende:

- ① din Wi-Fi-router er tændt og fungerer korrekt.
- ② AW9000 er tændt og startet korrekt (se 'Tilslut strømmen og tænd' på side 8).
- ③ du har skrevet din Wi-Fi adgangskode.

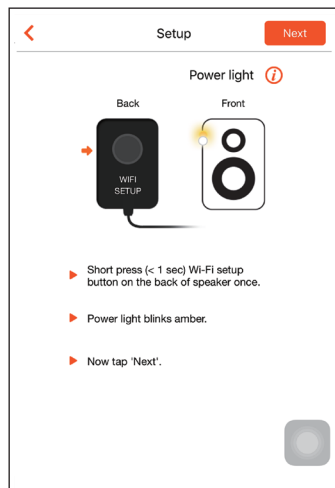
Når der er oprettet forbindelse, husker AW9000 indstillingerne for dit Wi-Fi-hjemmenetværk. Derefter kan du afspille musik eller lytte til internetradio via **Philips AirStudio+ Lite** når AW9000 er tændt og sluttet automatisk til dit Wi-Fi-hjemmenetværk.

## Mulighed 1: Opsætning af trådløs forbindelse til en ikke-WPS-router vha en iOS-enhed

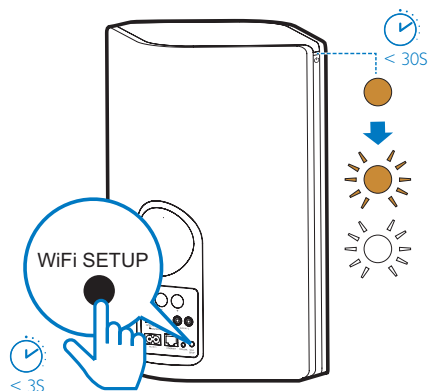
- 1 Før opsætning skal du sørge for, at din iOS-enhed er sluttet til dit Wi-Fi-hjemmenetværk.
- 2 Vælg **Standard SETUP** (STANDARDOPSÆTNING), og tryk på **Next** (Næste).



- 3 Læs instruktionerne til konfiguration af Wi-Fi på app'en.



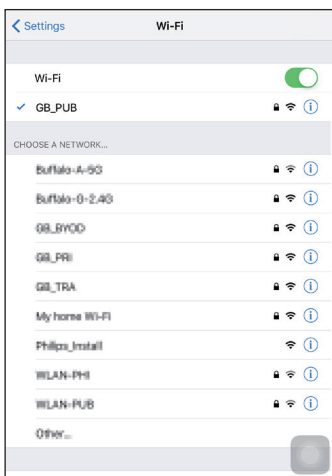
- 4 Tryk som angivet kort på **WI-FI SETUP** bag på hovedhøjtaleren.
  - ↳ Tænd/sluk-/statusindikatoren begynder at blinke skiftevis gult og hvidt.
  - ↳ Der vises et nyt Wi-Fi-netværk, som AW9000 har oprettet. Dette netværk hedder (SSID) **Philips\_Install**.



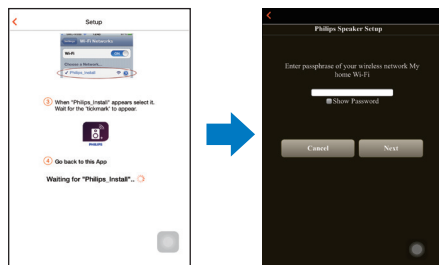
- 5 Tryk på **Næste** på ovenstående app-skærmbillede, og læs, hvordan du skal gå videre med netværksopsætningen.



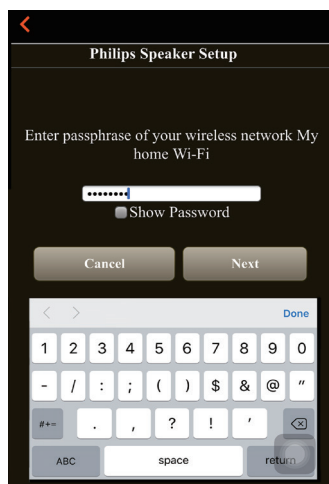
- 6 Som angivet ovenfor skal du afslutte app'en og derefter vælge **Philips\_Install** på listen over tilgængelige Wi-Fi-netværk.



- 7 Kontroller, at din iOS-enhed er tilsluttet **Philips\_Install**, og gå derefter tilbage til **Philips AirStudio+ Lite**.
- 8 Vent på, at feltet til indtastning af adgangskode vises.

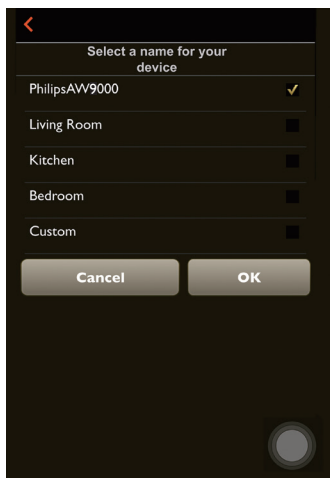


- 9 Indtast adgangskoden for dit Wi-Fi-hjemmenetværk, tryk på **Udført** for at afslutte indtastningen, og tryk derefter på **Næste**.

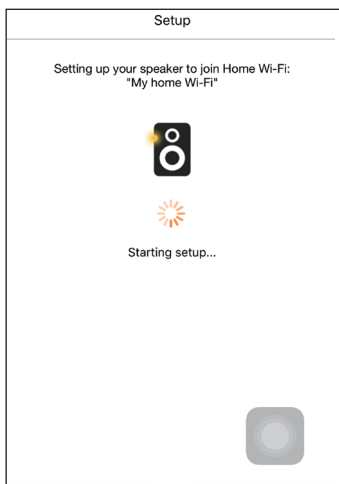


\* Hvis din Wi-Fi-adgangskode indeholder specialtegn som #/:/;" , skal du ændre din adgangskode.

- 10 Navngiv din højttaler, som du ønsker, og tryk derefter på **OK** for at tilslutte AW9000 til dit Wi-Fi-hjemmenetværk.



- 11 Vent, indtil tænd/sluk-/statusindikatoren på AW9000 lyser konstant hvidt.
- ↳ Følgende app-skærm-billede vises.
  - ↳ AW9000 er korrekt tilsluttet dit Wi-Fi-hjemmenetværk.

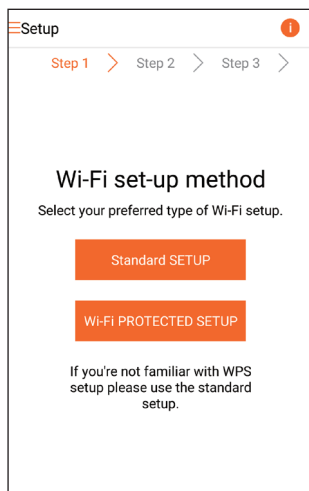


Tip

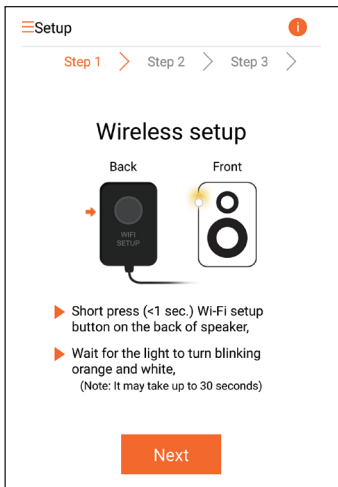
- Efter gennemført opsætning af netværk kan du trykke på **Rock n' Roll** på ovenstående app-skærm-billede for at gøre klar til afspilning af musik direkte. Gå til afsnittet Afspil (se 'Afspilning' på side 17) for at få flere oplysninger.

## Mulighed 2: Opsæt via en ikke-WPS Wi-Fi-router og Android-enhed

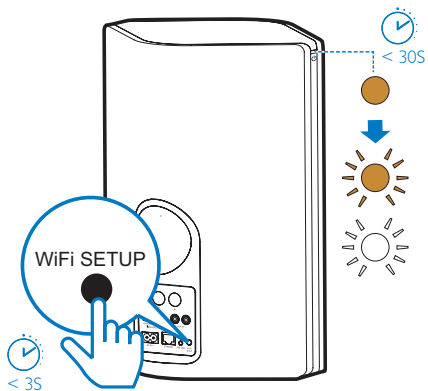
- 1 Før opsætning skal du sørge for, at din Android-enhed er sluttet til dit Wi-Fi-hjemmenetværk.
- 2 Vælg **Standard SETUP** (STANDARDOPSÆTNING), og tryk på **Next** (Næste).



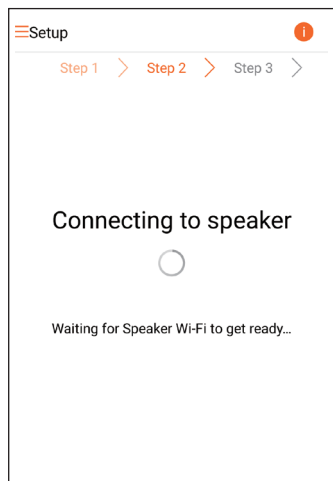
- 3 Læs instruktionerne til konfiguration af Wi-Fi på app'en.



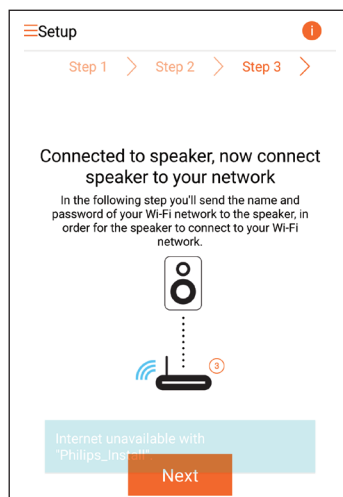
- 4 Tryk som angivet kort på **WI-FI SETUP** bag på hovedhøjtaleren.  
 ↳ Tænd/sluk-/statusindikatoren begynder at blinke skiftevis gult og hvidt.  
 ↳ Der vises et nyt Wi-Fi-netværk, som AW9000 har oprettet. Dette netværk hedder (SSID) **Philips\_Install**.



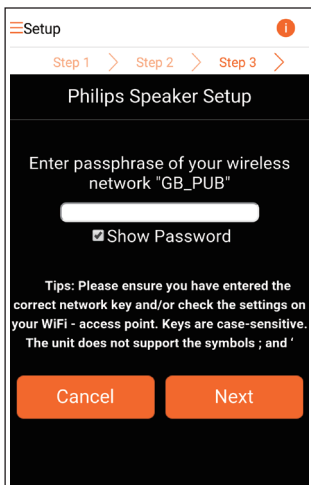
- 5 Tryk på **Næste** på ovenstående app-skærmbillede.  
 ↳ Din Android-enhed begynder at oprette forbindelse til det nye Wi-Fi-netværk, der er oprettet automatisk af AW9000.



- 6 Vent, indtil højtaleren er fundet.

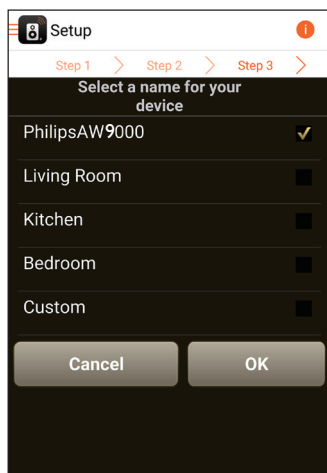


- 7 Indtast adgangskoden til dit Wi-Fi-hjemmenetværk, og tryk derefter på **Næste**.



\* Hvis din Wi-Fi-adgangskode indeholder specialtegn som #/:/;/, skal du ændre din adgangskode.

- 8 Navngiv din højttaler, som du ønsker, og tryk derefter på **OK** for at tilslutte AW9000 til dit Wi-Fi-hjemmenetværk.



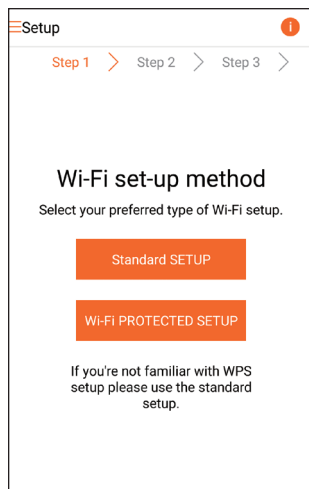
- 9 Vent, indtil tænd/sluk-/statusindikatoren på AW9000 lyser konstant hvidt.  
↳ AW9000 er korrekt tilsluttet dit Wi-Fi-hjemmenetværk.

### Bemærk

- Efter gennemført opsætning af netværk kan du trykke på **Rock n' Roll** på ovenstående app-skærm-billede for at gøre klar til afspilning af musik direkte. Gå til afsnittet Afspil (se 'Afspilning' på side 17) for at få flere oplysninger.

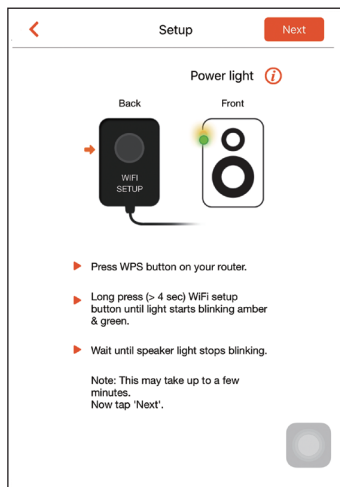
## Mulighed 3: Opsætning af trådløs forbindelse til en WPS-router

- 1 Vælg **Wi-Fi PROTECTED SETUP (WPS)**, og tryk på **Next** (Næste).



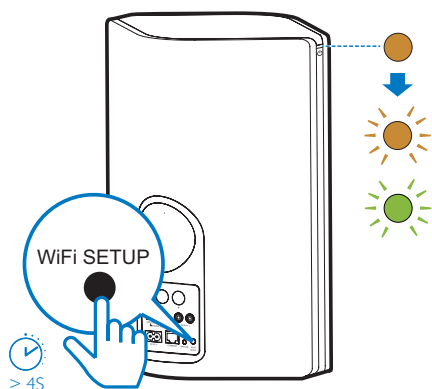


2 Læs instruktionerne om opsætningen af WPS.



3 Tryk som angivet på **WI-FI SETUP** bag på hovedhøjtaleren.

↳ Tænd/sluk-/statusindikatoren blinker skiftevis gult og grønt.



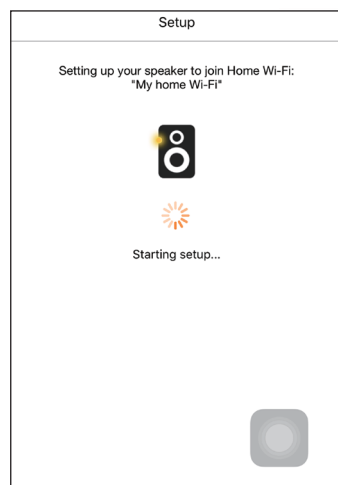
4 Tryk på WPS-knappen på din Wi-Fi-router.



5 Vent, indtil tænd/sluk-/statusindikatoren på AW9000 lyser konstant hvidt, og tryk derefter på **Næste** på app-skærbilledet.

↳ Følgende app-skærbillede vises.

↳ AW9000 er korrekt tilsluttet dit Wi-Fi-hjemmenetværk.



## Tip

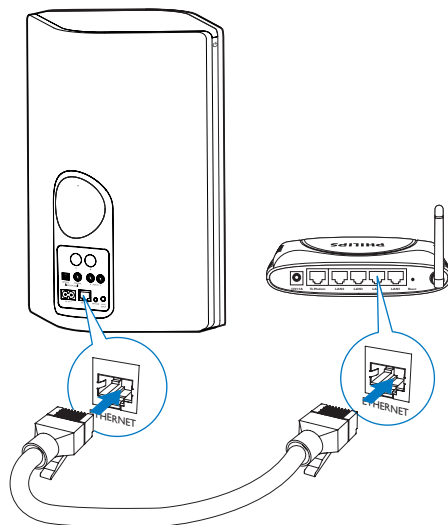
- For visse Wi-Fi-routere skal du muligvis holde WPS-knappen nede til Wi-Fi-forbindelsen eller aktivere WPS PBC-funktionen fra routerens konfigurationssider. Se de specifikke routers brugervejledninger for at få mere at vide.
- Efter gennemført opsætning af netværk kan du trykke på **Rock n' Roll** på ovenstående app-skærmbillede for at gøre klar til afspilning af musik direkte. Gå til afsnittet Afspil (se 'Afspilning' på side 17) for at få flere oplysninger.

## Mulighed 4: Kablet opsætning med et Ethernet-kabel

### Bemærk

- Hvis du bruger kabelforbindelse skal du blot vælge Speaker already setup (Højttaler allerede sat op) på den oprindelige Opsætning-side (se 'Download Philips AirStudio+ Lite til din(e) smartphone eller tablets' på side 6).

- 1 Hvis du har forsøgt trådløs forbindelse før opsætning af kablet forbindelse, skal du nulstille den trådløse Hi-Fi-højttaler (se 'Fejlfinding' på side 27).
- 2 Tilslut et Ethernet-kabel (medfølger ikke) til:
  - **ETHERNET**-stikket på enhedens bagside
  - en af Ethernet-portene på din Wi-Fi-router



- 3 Vent, indtil tænd/sluk-/statusindikatoren lyser konstant hvidt.  
↳ AW9000 er korrekt tilsluttet dit Wi-Fi-hjemmenetværk.

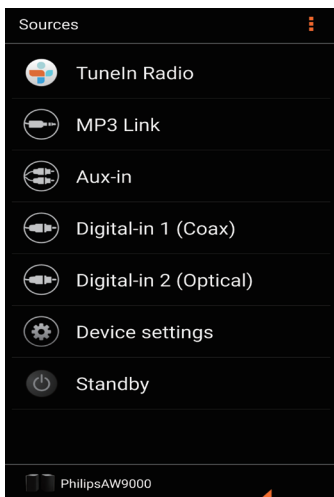
# 5 Afspilning

## Bemærk

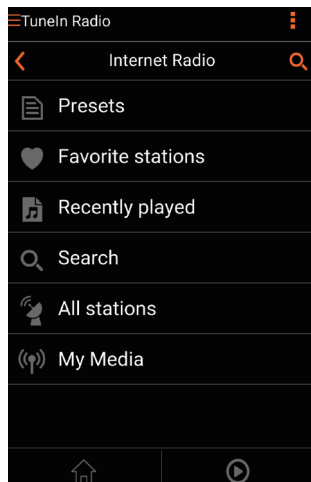
- Med din foretrukne app kan du streame musik til højttaleren via DLNA UPnP fra din smartphone eller PC/Mac, der understøtter DLNA UPnP.

## Lyt til internetradiostationer via AW9000

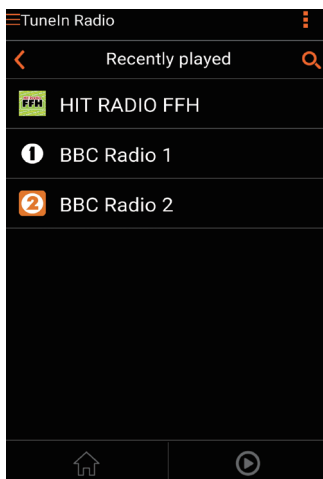
- 1 Kør **Philips AirStudio+ Lite** på din iOS- eller Android-smartphone eller tablet.




- 2 Søg efter en radiostation på internettet efter navn eller placering, sprog osv.

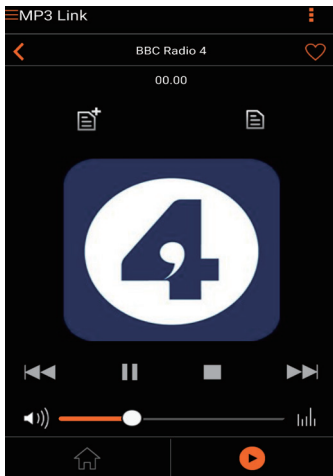


- 3 For at finde en internetradiostation skal du vælge og trykke på navnet på resultatlisten.

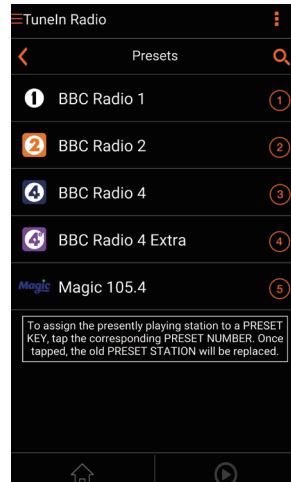


## Forudindstil internetradiostationer

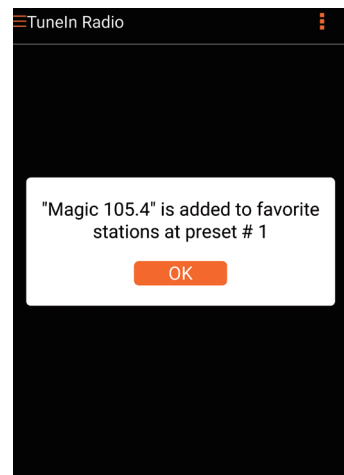
- 1 Find en radiostation på internettet, og tryk på .  
↳ Der vises en liste over forudindstillede radiostationer.



- 2 Tryk på en række i den liste, hvor du vil tilføje den forudindstillede station. Hvis du f. eks. vil tilknytte forudindstillingsnummer 2 til denne radiostation, skal du trykke på den anden række.  
↳ Der vises en meddelelse, hvor stationens navn og forudindstillingsnummeret vises.




- 3 Tryk på **OK** i beskedfeltet for at bekræfte.  
↳ Stationen er blevet føjet til listen over forudindstillede radiostationer:



- 4 Gentag ovenstående procedurer for at tilføje flere forudindstillede stationer.

#### Tip

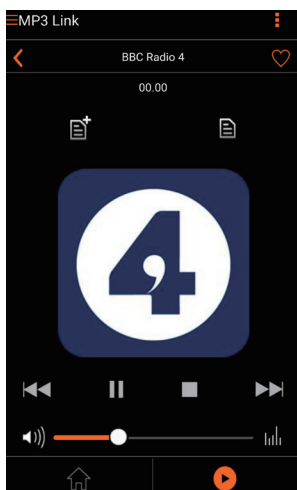
- Du kan ikke slette en forudindstillet radiostation direkte, men du kan udskifte den med en anden radiostation. Hvis du f.eks. vil slette en station på forudindstilling nr. 3, kan du stille ind på en anden radiostation, trykke på  og derefter trykke på den 3. række for at erstatte den tidligere station.

#### Sådan finder du en forudindstillet radiostation:

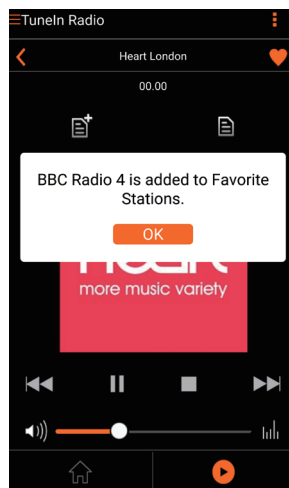
- Tryk direkte på de **numeriske taster (1-5)** på AW9000 for at finde de første fem forudindstillede radiostationer.
- Du kan også gå til **Forudindstillinger** på app-skærmbilledet og trykke på en af de forudindstillede stationer for at starte afspilningen.

## Opret en liste over foretrukne

- 1 Find en internetradiostation.



- 2 Tryk på  for at føje stationen direkte til din liste med foretrukne.




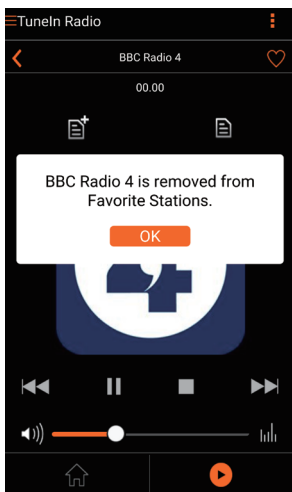
- 3 Gentag ovenstående procedurer for at tilføje flere foretrukne stationer.

#### Sådan finder du en foretrukken radiostation

- Gå til **Foretrukne stat.** på app-skærmbilledet, og tryk på en af dine foretrukne stationer for at starte afspilningen.

#### Sådan slettes en foretrukken radiostation

- 1 Find en radiostation, og tryk på .
- ↳ Radiostationen fjernes direkte fra din liste over foretrukne.

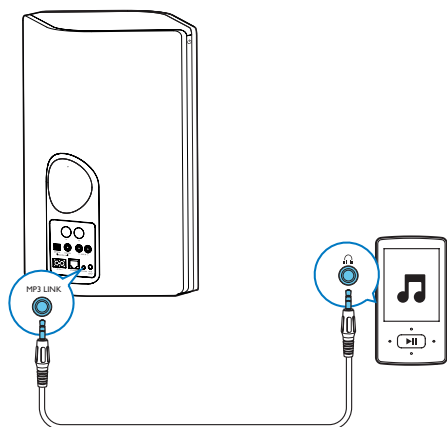


## Afspil fra en ekstern enhed

Du kan også lytte til en ekstern lydafspiller via enheden.

### Tilslut via MP3-LINK-stikket:

- 1 Tilslut et MP3-link-kabel (medfølger ikke) til:
  - **MP3-LINK**-stikket på enhedens bagside.
  - hovedtelefonstikket på den eksterne lydenhed.



- 2 Start afspilning på eksterne lydopspiller, og juster lydstyrken.
- 3 Du kan høre musik fra den trådløse Hi-Fi-højtaler.
- 4 Brug knapperne på din lydopspiller til at betjene afspilning af musik.

### Tilslut via **OPTICAL-** eller **COAXIAL-**stikket:

- 1 Tilslut et optisk eller koaksialt kabel (medfølger ikke) til:
  - **OPTICAL-** eller **COAXIAL-**stikket på bagsiden af AW9000.
  - den tilsvarende digitale udgang på en ekstern lydenhed.
- 2 Start afspilning på eksterne lydopspiller, og juster lydstyrken.
  - ↳ Du kan høre musik fra den trådløse Hi-Fi-højtaler.
- 3 Brug knapperne på din lydopspiller til at betjene afspilning af musik.

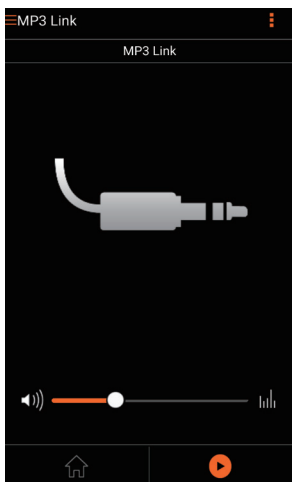
### Tilslut via **AUX IN L/R-**stikkene:

- 1 Tilslut et par RCA-lydkabler (rød/hvid; medfølger ikke) til:
  - **AUX IN L/R-**stikkene på bagsiden af AW9000.
  - lydudgangene på en ekstern lydenhed.
- 2 Start afspilning på eksterne lydopspiller, og juster lydstyrken.
  - ↳ Du kan høre musik fra den trådløse Hi-Fi-højtaler.

3 Brug knapperne på din lydafspiller til at betjene afspilning af musik.

Sådan skifter du manuelt til ekstern lydkilde:

- 1 Kør **Philips AirStudio+ Lite** på din iOS- eller Android-smartphone eller tablet.
- 2 Tryk på **Services** (Tjenester) -> **MP3 link** (MP3-link) for at vælge kilden MP3-link.



#### Tip

- Du kan også trykke på en kildetast på AW9000 for at vælge den tilsvarende lydkilde direkte.

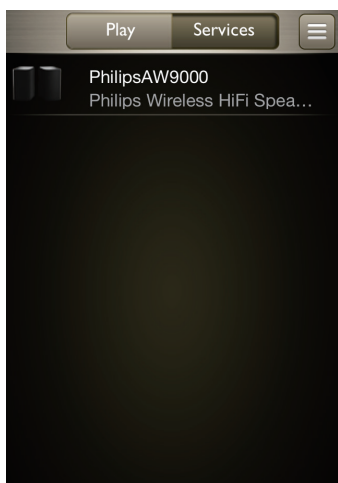
## 6 Opgrader firmwaren

Philips kan tilbyde ny firmware til at opgradere din AW9000 for at forbedre ydelsen af AW9000.

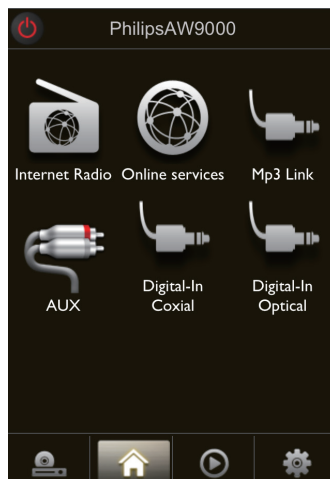
### ⚠ Advarsel

- Slut altid din AW9000 til en stikkontakt ved firmwareopgradering. Sluk aldrig for din AW9000 under en firmwareopgradering.

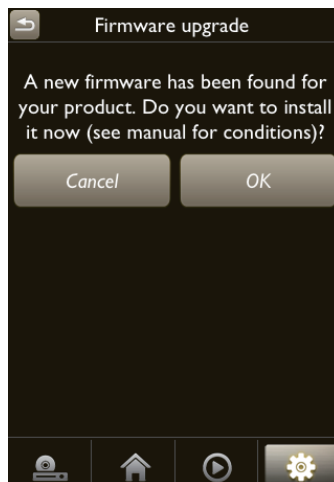
- 1 Kontroller, at AW9000 er tændt og sluttet til samme Wi-Fi-netværk som din smartphone eller tablet.
- 2 Kontroller, at dit Wi-Fi-hjemmenetværk har forbindelse til internettet.
- 3 Kør **Philips AirStudio+ Lite** på din iOS- eller Android-smartphone eller tablet.
- 4 Tryk på **Services** (Tjenester) -> **Device settings** (Enhedsindstillinger).



- 5 Tryk på **Check online** (Kontroller online).  
↳ Hvis ny firmware er tilgængelig. En meddelelse om firmwareopgradering vises automatisk.

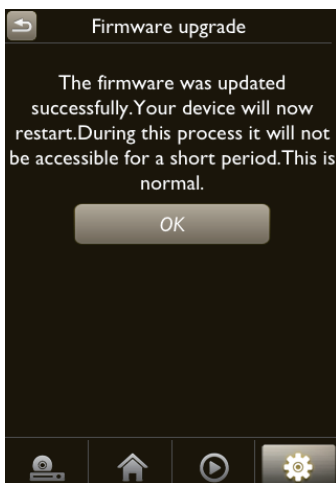


- 6 Tryk på **OK** på meddelelsen for at starte firmwareopgraderingen.  
↳ Tænd/sluk-/statusindikatoren på AW9000 blinker gult under denne proces.





- 7 Vent, indtil firmwareopgraderingsprocessen er færdig, og tryk derefter på **OK** på meddelelsen for at genstarte enheden.



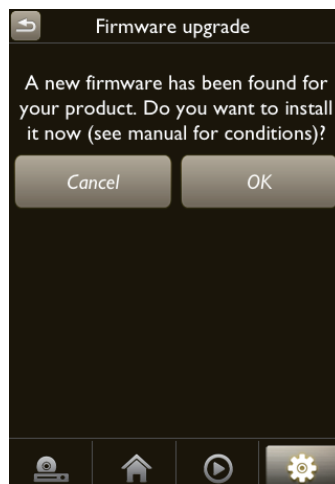
Du kan også kontrollere og opgradere firmwaren manuelt.

- 1 På startskærmbilledet skal du trykke på **⚙** -> **Firmwareopgradering** -> **Kontroller online** for at se, om der er ny firmware.

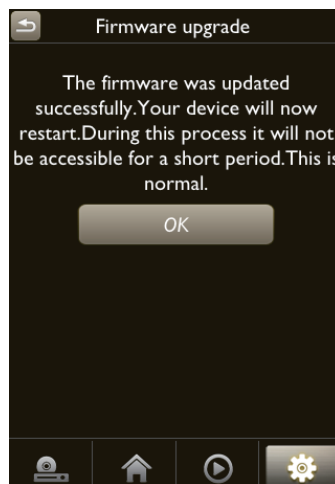


- 2 Hvis der er ny firmware tilgængelig, skal du trykke på **OK** på meddelelsen for at starte firmwareopgraderingen.

↳ Tænd/sluk-/statusindikatoren på AW9000 blinker gult under denne proces.



- 3 Vent, indtil firmwareopgraderingsprocessen er færdig, og tryk derefter på **OK** på meddelelsen for at genstarte enheden.



# 7 Produktinformation

## Bemærk

- Produktoplysninger kan ændres uden varsel.

## Specifikationer

### Forstærker

Vurderet effekt	2 X 50 W RMS @ 10% THD
Frekvensgang	80 Hz - 18 kHz, $\pm 3$ dB
Signal-/støjforhold	> 86 dB
MP3 LINK	900 mV RMS 20 kohm

### Højtalere

Højtalerimpedans	8 ohm
Højtalerdriver	2 x dome-tweeter + 4 x 3,5" subwoofer
Sensitivitet	82 dB/m/W

### Trådløs

Trådløs standard	802.11b/g
Trådløs sikkerhed	WEP, 10 eller 26 hex taltaster WPA (TKIP) eller WPA2 (TKIP/AES) med 8 - 40 ASCII-tegns udskrivningsbar adgangssætning
Frekvensområde	2412 - 2462 MHz CH1-CH11 (for /79, /37, /55, /97) 2412 - 2472 MHz (CH1-CH13) (for /12, /10, /05)

PBC (tryk på én knap)	Ja
-----------------------	----

## Generelle oplysninger

Vekselstrøm	Indgang: 100 ~ 240 V, 50/60 Hz
Strømforsbrug ved drift	40 W
Strømforsbrug i standbytilstand	< 0,5 W
Mål	511 x 268 x 434 mm (B x D x H)
Vægt	
- Med emballage	13 kg
- Hovedenhed	10 kg

# 8 Fejlfinding

## Advarsel

- Kabinettet bør aldrig tages af apparatet.

Prøv aldrig selv at reparere systemet, da garantien i så fald bortfalder. Hvis der opstår fejl på apparatet, bør du kontrollere følgende punkter; inden du bestiller reparation. Hvis der fortsat er problemer, skal du gå til Philips websted på [www.philips.com/welcome](http://www.philips.com/welcome). Når du kontakter Philips, skal du sørge for at have apparatet ved hånden, og at modelnummeret og serienummeret er tilgængelige.

### Ingen strøm

- Kontroller, at apparatets strømkabel er korrekt tilsluttet.
- Kontroller, at der er strøm i stikkontakten.
- Kontroller, om enheden er i Eco-standbytilstand (se 'Tilslut strømmen og tænd' på side 8).

### Ingen lyd

- Kontroller, om enheden er slået fra. Tænd/sluk-/statusindikatoren blinker hvidt, når enheden er slået fra. Juster lydstyrken på Philips AirStudio+ Lite App eller på AW9000 direkte.
- Hvis du har valgt den kabelbaserede forbindelse, skal du kontrollere, om Ethernet-kablet er tilsluttet korrekt og sikkert (se 'Mulighed 4: Kablet opsætning med et Ethernet-kabel' på side 16).
- Kontroller Wi-Fi-netværksforbindelsen. Konfigurer netværket igen, hvis det er nødvendigt (se 'Slut AW9000 til dit Wi-Fi-hjemmenetværk' på side 9).
- Hvis lyd-kilden er en ekstern lyd-spiller, skal du justere lydstyrken på lyd-spilleren direkte.

### Ingen reaktion fra enheden

- Genstart AW9000, og konfigurer Wi-Fi-netværket for AW9000 igen (se 'Slut

AW9000 til dit Wi-Fi-hjemmenetværk' på side 9).

- Frakobl strømkablet, tilslut det igen, og tænd derefter for enheden igen.

### Wi-Fi-netværksforbindelsen blev ikke oprettet

- Denne enhed understøtter ikke WPS-PIN-metoden.
- Aktiver SSID broadcast på Wi-Fi-routeren.
- Hold afstand fra potentielle kilder til interferens, som kan påvirke Wi-Fi-signalet, f.eks. mikroovne.
- Kontroller, at SSID-navnet på din hjemmerouter består af alfanumeriske tegn eller tal og ikke indeholder mellemrum eller specialtegn som f.eks. %/#/\*'. Netværkets adgangskode bør ikke bestå af #/:/!/'.
- Hvis du vælger at omdøbe AW9000 manuelt på **Philips AirStudio+ Lite**-programmet, må du ikke bruge specielle tegn eller symboler.
- For visse nye typer Wi-Fi-routere oprettes der muligvis et netværksnavn (SSID) automatisk, når du bruger WPS til forbindelsen. Du skal altid ændre standardnetværksnavnet (SSID) til et simpelt navn, der består af alfanumeriske tegn, og du skal også skifte Wi-Fi-sikkerhedstilstanden for at sikre dit netværk.

### Kablet netværksforbindelse mislykkedes

- Hvis du har forsøgt trådløs forbindelse før opsætning af kablet forbindelse, skal du nulstille den trådløse Hi-Fi-højttaler. Følg nedenstående procedurer for at nulstille enheden:

**1** Frakobl netledningen.

**2** Hold den numeriske tast 1 nede, og sæt ledningen i igen.

- ↳ Tænd/sluk-/statusindikatoren blinker gult og skifter derefter til at lyse konstant gult og efter et stykke tid begynder den at blinke gult igen.

### 3 Slip den numeriske tast 1.



#### Bemærk

- Slip ikke den numeriske tast 1, før tænd/sluk-/statusindikatoren blinker gult en gang til.

#### Lejlighedsvis afbrydelse af musikstreaming

Benyt en af følgende fremgangsmåder:

- Flyt AW9000 tættere på din Wi-Fi-router.
- Fjern alle forhindringer mellem AW9000 og din Wi-Fi-router.
- Undgå at bruge en Wi-Fi-kanal, der overlappes af Wi-Fi-netværk i nærheden.
- Kontroller, om netværkshastigheden er hurtig nok (hvis flere enheder bruger samme router, kan det trådløse netværks funktion blive påvirket). Sluk andre enheder, der er tilsluttet hjemmerouteren.
- Aktiver indstillingen Quality of Service (QoS) (hvis tilgængelig på Wi-Fi-routeren).
- Sluk for andre Wi-Fi-routere.

#### Tænd/sluk-/statusindikatoren forbliver rød.

##### Hvad skal jeg gøre?

- Du skal gendanne enheden med et Ethernet-kabel.

**1** Sørg for, at din router har forbindelse til internettet.

**2** Slut enheden til routeren via et Ethernet-kabel (se 'Mulighed 4: Kablet opsætning med et Ethernet-kabel' på side 16).

**3** Vent på den automatiske gendannelse af enheden, der kan tage op til 10 minutter.

## 9 Bilag: Forstå betydningen af LED-farver

LED-farve	Betydning
Blinker gult	AW9000 startes op, eller firmwareopgradering er i gang.
Konstant gul	AW9000 er ikke tilsluttet noget netværk.
Skiftevist hvidt og gult	AW9000 er i trådløs konfigurationstilstand med hjælp fra AirStudio App. Følg konfigurationsinstruktionerne på app'en.
Skiftevist grønt og gult	Trådløs konfiguration med WPS-metoden er blevet aktiveret eller er i gang.
Konstant hvid	AW9000 er forbundet til et Wi-Fi-netværk og er klar til trådløs streaming af musik.
Blinker hvidt	Lyden på AW9000 er slået fra.
Konstant grønt	AW9000 er i normal standby-tilstand (se 'Tilslut strømmen og tænd' på side 8).
Konstant rødt	AW9000 har en funktionsfejl. Du skal gendanne den (se 'Fejlfinding' på side 27).



2016 © Gibson Innovations Limited. All rights reserved. This product has been manufactured by, and is sold under the responsibility of Gibson Innovations Ltd., and Gibson Innovations Ltd. is the warrantor in relation to this product. Philips and the Philips Shield Emblem are registered trademarks of Koninklijke Philips N.V. and are used under license.

AW9000\_10\_UM\_V3.0

