

# Aina apuna

Rekisteröi tuote, voit käyttää tukipalvelua osoitteessa  
[www.philips.com/support](http://www.philips.com/support)



BTM3360



# Käyttöopas

**PHILIPS**



# Sisällysluettelo

<b>1 Tärkeää</b>	<b>2</b>	<b>7 Muut toiminnot</b>	<b>17</b>
Turvallisuus	2	Hälytyksen asettaminen	17
Huomautus	3	Uniajastimen määrittäminen	17
		Ulkoisen laitteen kuunteleminen	18
		Lataa laitteet	18
		Näytön kirkkauden asettaminen	18
<b>2 Mikromusiikkijärjestelmäsi</b>	<b>5</b>		
Introduction	5	<b>8 Tuotetiedot</b>	<b>19</b>
Toimituksen sisältö	5	Teknisiä tietoja	19
Päälaitteen yleiskuvas	6	USB-toistettavuustiedot	20
Kaukosäätimen yleiskuvas	7	Tuetut MP3-levyformaatit	20
<b>3 Aloitus</b>	<b>9</b>	<b>9 Vianmääritys</b>	<b>21</b>
Kaiuttimien liittäminen	9		
FM-antennin liittäminen	9		
Virran kytkeminen	10		
Kaukosäätimen valmisteleminen	10		
Toimintojen esittely	10		
Virta kytketty	10		
Kellonajan asettaminen	11		
Lähteen valitseminen	11		
<b>4 Toistaminen</b>	<b>12</b>		
Toisto levytä	12		
USB-toisto	12		
Toiston hallinta	12		
Raitojen ohittaminen	12		
Raitojen ohjelmointi	13		
Toistaminen Bluetooth-laitteista	13		
<b>5 Radion kuunteleminen</b>	<b>15</b>		
Radioaseman virittäminen	15		
Radioasemien automaattinen ohjelmointi	15		
Radioasemien ohjelmointi manuaalisesti	15		
Pikavalinta-aseman valitseminen	15		
RDS-tietojen näyttäminen	15		
<b>6 Äänen säätäminen</b>	<b>16</b>		
Esimääritetyn äänitehosteen valitseminen	16		
Äänenvoimakkuuden säätö	16		
Äänen mykistys	16		

# 1 Tärkeää

## Turvallisuus

Tutustu kaikkiin ohjeisiin, ennen kuin käytät tätä mikromusiikkijärjestelmää. Takuu ei ole voimassa, jos vika johtuu siitä, että ohjeita ei ole noudatettu.

### Turvasymbolit



Salama kuvaa laitteessa olevaa eristämätöntä materiaalia, joka voi aiheuttaa sähköiskun.

Turvallisuussyistä laitteen kantta ei saa irrottaa. Huutomerkki kiinnittää huomiota kohtiin, joiden toimintaan on erityisesti tutustuttava lukemalla laitteen oppaat, jotta laitteen käyttö- ja huolto-ongelmat voidaan välttää.

VAROITUS: tulipalon ja sähköiskun välttämiseksi laitetta ei saa altistaa sateelle tai kosteudelle.

Nesteitä sisältäviä esineitä, esimerkiksi maljakoita, ei saa laittaa laitteen päälle.

VAROITUS: sähköiskun välttämiseksi liitä pistoke kunnolla pistorasiaan. (Alueet, joissa pistokkeen tapit ovat keskenään erilaiset: sähköiskun välttämiseksi sovita liittimen leveä osa liitännän leveään osaan kunnolla.)

### Vakava varoitus

- Älä koskaan avaa laitteen runkoa.
- Älä koskaan voitele mitään laitteen osaa.
- Älä katso laitteen sisällä olevaan lasersäteeseen.
- Älä koskaan aseta laitetta muiden laitteiden päälle.
- Älä säilytä laitetta suorassa auringonvalossa tai liekkien tai lämmönlähteiden läheisyydessä.
- Varmista, että virtajohto tai pistoke on sijoitettu niin, että voit helposti irrottaa laitteen virtalähteestä.

- Suojaa laite tippuvalta vedeltä tai roiskeilta.
- Älä aseta laitteen päälle mitään sitä mahdollisesti vahingoittavia esineitä, kuten nestettä sisältäviä esineitä tai kynttilöitä.
- Kun laitteen virta katkaistaan irrottamalla pistoke tai laitteen katkaisimesta, laite on helppo ottaa uudelleen käyttöön.
- Varmista, että tuotteen ympärillä on tarpeeksi tilaa tuuletukselle.
- Paristojen käytön VAROITUS – Paristojen vuotamisesta johtuvia vahinkoja voi estää toimimalla seuraavilla tavoilla:
  - Asenna paristot oikein, laitteen ja paristojen navat (+ ja -) vastakkain.
  - Akkuja tai paristoja (pakkauksessa olevia tai asennettuja) ei saa altistaa korkeille lämpötiloille, esimerkiksi auringonvalolle tai tulelle.
  - Poista paristot, jos laite on pitkään käyttämättä.
- Käytä ainoastaan valmistajan määrittelemiä lisälaitteita.

## Kuunteluturvallisuudesta

**A pleine puissance, l'écoute prolongée du baladeur peut endommager l'oreille de l'utilisateur.**



### Vakava varoitus

- Kuuloaurioiden välttämiseksi älä kuuntele pitkään kovalla äänenvoimakkuudella.

**Kuulokkeiden enimmäislähtöjännite on korkeintaan 150 mV.**

**Kuuntele kohtuullisella äänenvoimakkuudella.**

- Kuulokkeiden käyttäminen pitkään kovalla äänenvoimakkuudella saattaa vahingoittaa kuuloa. Tämä tuote saattaa tuottaa kovaa ääniä, jotka voivat jopa alle minuutissa aiheuttaa ihmiselle pysyviä kuulovaurioita.

Suuret äänenvoimakkuudet on tarkoitettu henkilöille, joiden kuulo on jo heikentynyt.

- Ääni saattaa olla harhaanjohtava. Ajan mittaan kuulo mukautuu korkeisiin äänenvoimakkuuksiin. Pitkäkestoisen kuuntelun jälkeen normaalilta kuulostava äänenvoimakkuus saattaa olla liian voimakas ja kuulolle vahingollinen. Voit estää tämän asettamalla äänenvoimakkuuden turvalliselle tasolle ennen kuuntelua ja pitää sen tällä tasolla.

#### **Turvallisen äänenvoimakkuuden asettaminen:**

- Aseta äänenvoimakkuuden säädin alimmalle tasolle.
- Lisää äänenvoimakkuutta vähitellen, kunnes kuulet äänen selkeästi ja häiriöttä.

#### **Kuuntele kohtuullisia aikoja:**

- Pitkäaikainen kuunteleminen tavallisella, "turvallisellakin" äänenvoimakkuudella saattaa vahingoittaa kuuloa.
- Käytä laitteita oikein ja pidä riittävästi taukoja.

#### **Noudata kuulokkeiden käytössä seuraavia ohjeita.**

- Kuuntele kohtuullisella äänenvoimakkuudella kohtuullisia aikoja.
- Älä lisää äänenvoimakkuutta kuulosi totuttua nykyiseen ääneen.
- Älä lisää äänenvoimakkuutta niin suureksi, ettet kuule, mitä ympärilläsi tapahtuu.
- Lopeta tai keskeytä kuunteleminen vaarallisissa tilanteissa. Älä käytä kuulokkeita ajaessasi moottoriajoneuvolla tai polkupyörällä tai käyttäessäsi skeittilautaa, sillä se saattaa vaarantaa liikenteen ja on monissa paikoissa laitonta.

## **Huomautus**

Tämän laitteen muuttaminen tai muokkaaminen muulla kuin Gibson Innovationsin erityisesti hyväksymällä tavalla voi mitätöidä käyttäjän valtuudet laitteen käyttämiseen.

## **Vaatimustenmukaisuus**

# CE 0890

Gibson Innovations vakuuttaa täten, että tämä tuote on direktiivin 1999/5/EY oleellisten vaatimusten ja sitä koskevien direktiivien muiden ehtojen mukainen. Vaatimustenmukaisuusvakuutus on saatavilla osoitteessa [www.philips.com/support](http://www.philips.com/support).

**Tässä laitteessa on tarra:**



## **Ympäristöstä huolehtiminen**

**Vanhan tuotteen sekä vanhojen akkujen ja paristojen hävittäminen**



Tuotteen suunnittelussa ja valmistuksessa on käytetty laadukkaita materiaaleja ja osia, jotka voidaan kierrättää ja käyttää uudelleen.



Tämä kuvake tarkoittaa, että tuote kuuluu Euroopan parlamentin ja neuvoston direktiivin 2012/19/EU soveltamisalaan.



Tämä kuvake tarkoittaa, että tuotteessa on akkuja tai paristoja, joita Euroopan parlamentin ja neuvoston direktiivi 2013/56/EU koskee. Niitä ei saa hävittää tavallisen kotitalousjätteen mukana.

Tutustu paikalliseen sähkö- ja elektroniikkalaitteiden keräysjärjestelmään. Noudata paikallisia säädöksiä äläkä hävitä tuotetta, paristoja tai akkuja tavallisen talousjätteen mukana. Vanhojen tuotteiden, paristojen ja akkujen asianmukainen hävittäminen auttaa ehkäisemään ympäristölle ja ihmisille mahdollisesti koituvia haittavaikutuksia.

### Paristojen irrottaminen

Katso paristojen irrottamisohjeet kohdasta, jossa neuvotaan paristojen asettamisessa.

### Ympäristötietoja

Kaikki tarpeeton pakkausmateriaali on jätetty pois. Pyrimme siihen, että pakkauksen materiaalit on helppo jakaa kolmeen osaan: pahviin (laatikko), polystyreenimuoviin (pehmuste) ja polyeteeni (pussit, suojamuoviarkki). Järjestelmä koostuu materiaaleista, jotka voidaan kierrättää ja käyttää uudelleen, jos järjestelmän hajottamisen hoitaa siihen erikoistunut yritys. Noudata paikallisia pakkausmateriaaleja, vanhoja paristoja ja käytöstä poistettuja laitteita koskevia kierrätysohjeita.

## Bluetooth

Bluetooth®-merkki ja -logot ovat Bluetooth SIG, Inc.:n rekisteröityjä tavaramerkkejä, joihin Gibsonilla on käyttö lupa. Muut tavaramerkit ja tuotenimet ovat omistajiensa omaisuutta.



**Be responsible**  
Respect copyrights

Luvattomien kopioiden tekeminen kopiosuojatusta materiaalista, kuten tietokoneohjelmista, tiedostoista, lähetyksistä ja äänitallenteista, voi loukata tekijänoikeuksia ja täyttää rikoksen tunnusmerkit. Tätä laitetta ei saa käyttää edellä mainittuun tarkoitukseen.

## Tuotteen huolto

- Älä aseta levykelkkaan muita esineitä kuin levyjä.
- Älä aseta naarmuuntuneita tai haljenneita levyjä levykelkkaan.

- Poista levyt levykelkasta, jos laite on käyttämättä pitkään.
- Puhdista laitetta vain mikrokuituliinalla.



### Huomautus

- Tyypikilpi on laitteen takaosassa.

## 2 Mikromusiikki-järjestelmäsi

Olet tehnyt erinomaisen valinnan ostaessasi Philipsin laitteen. Saat parhaan mahdollisen hyödyn Philipsin palveluista rekisteröimällä tuotteen osoitteessa [www.philips.com/welcome](http://www.philips.com/welcome).

---

### Introduction

**With this unit, you can:**

- enjoy audio from discs, USB devices, Bluetooth devices, and other external devices;
- listen to radio stations.

**You can enrich sound output with below sound effect:**

- Digital Sound Control (DSC)

**The unit supports these media formats:**



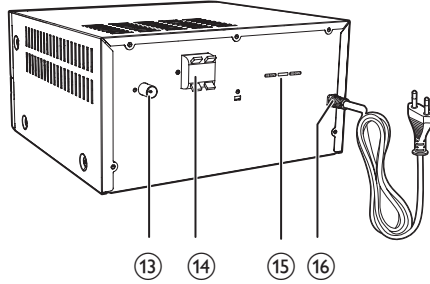
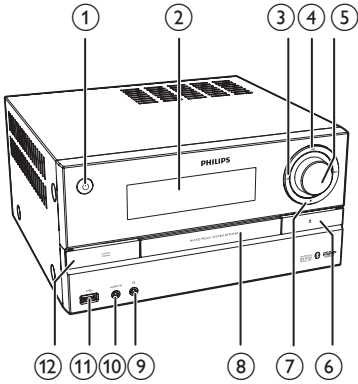
---

### Toimituksen sisältö

Tarkista pakkauksen sisältö:

- Päälaite
- Kaukosäädin (ja yksi AAA-paristo)
- 2 kaiutinta ja kaapelit
- 1 FM-lanka-antenni
- Pikaopas
- Turvallisuus ja huomautus

## Päälaitteen yleiskuvaus



### ①

- Laitteen käynnistäminen.
- Siirtyminen valmiustilaan tai ECO-valmiustilaan.

### ② Näyttö

- Nykyisen tilan näyttäminen.

### ③

- Siirtyminen edelliseen tai seuraavaan raitaan.
- Raidalta tai levytä haku.
- Radioaseman virittäminen.
- Ajan muuttaminen.

### ④

- Toiston aloittaminen tai keskeyttäminen.

### ⑤ VOLUME -nuppi

- Äänenvoimakkuuden säätäminen.

### ⑥

- Levykelkan avaaminen tai sulkeminen.

### ⑦

- Toiston lopettaminen.
- Ohjelman poistaminen.

### ⑧ Levykelkka

### ⑨

- Kuulokeliitäntä.

### ⑩ AUDIO IN

- Ulkoisten äänentoistolaitteiden liittäminen.

### ⑪

- USB-muistilaitteen liittäminen.

### ⑫ SOURCE/PAIRING

- Valitse lähde painamalla painiketta: DISC, USB, TUNER, AUDIO IN, Bluetooth.
- Paina Bluetooth-tilassa painiketta 3 sekunnin ajan, kunnes kuulet merkkiäänänsä pariliitostilaan siirtymisen ja toisen laitteen liittämisen merkiksi.

### ⑬ ANTENNA-liitäntä

- FM-antennin liittäminen.

### ⑭ SPEAKER OUT-liitäntä

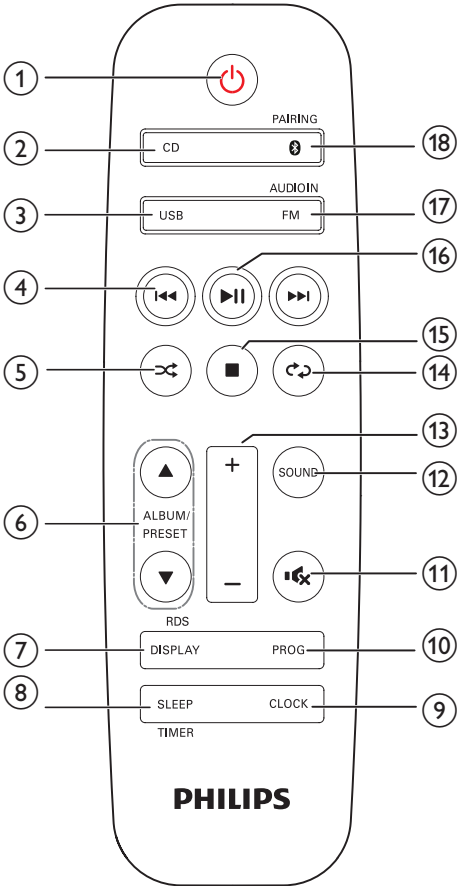
- Kaiuttimien liittäminen.

### ⑮ Jännitteen säädin (huoltoammattilaisten käyttöön)

### ⑯ AC MAINS ~



# Kaukosäätimen yleiskuvaus



- ① Tuotteen käynnistäminen ja sulkeminen.  
• Siirtyminen valmiustilaan tai ECO-valmiustilaan.
- ② **CD**  
• CD-lähteen valitseminen.
- ③ **USB**  
• USB-lähteen valitseminen.
- ④ Siirtyminen edelliseen tai seuraavaan kappaleeseen.

- ⑤ Raitojen satunnaistoisto.
- ⑥ **ALBUM/PRESET ▲ / ▼**  
• Pikavalinta-aseman valitseminen.  
• Siirtyminen edelliseen tai seuraavaan albumiin.
- ⑦ **DISPLAY/RDS**  
• Näytön kirkkautta säätäminen.  
• Toistotietojen näyttäminen toiston aikana.  
• Valitut FM-radioasemat: RDS-tietojen näyttäminen (mikäli saatavilla).
- ⑧ **SLEEP/TIMER**  
• Uniajastimen määrittäminen.  
• Hälytysajan asettaminen.
- ⑨ **CLOCK**  
• Kellonajan asettaminen.  
• Kellonajan näyttäminen.
- ⑩ **PROG**  
• Raitojen ohjelmointi.  
• Radioasemien ohjelmointi.  
• FM-radioasemien automaattinen tallentaminen
- ⑪ Äänen mykistäminen tai äänen palauttaminen.
- ⑫ **SOUND**  
• Elävöitä äänitohostetta Digital Sound Control (DSC) -toiminnolla.
- ⑬ **VOL +/-**  
• Äänenvoimakkuuden säätäminen.
- ⑭ Yhden raidan tai kaikkien raitojen toistuva toisto.
- ⑮ Toiston lopettaminen tai ohjelmatietojen tyhjentäminen.

16 ►||

- Aloita ja keskeytä toisto tai jatka sitä painamalla painiketta.

17 FM/AUDIO IN

- FM-lähteen valitseminen.
- Valitse lähteeksi AUDIO IN (äänitulo).

18 ⓘ /PAIRING

- Bluetooth-lähteen valitseminen.
- Siirry pariliitostilaan painamalla painiketta 3 sekunnin ajan, kunnes kuulet merkkiään.

# 3 Aloitus



## Varoitus

- Muiden kuin tässä mainittujen säätimien käyttäminen tai toimintojen suorittaminen muulla kuin tässä mainituilla tavoilla voivat aiheuttaa altistumisen vaaralliselle laservalolle tai vaaran laitteen käytössä.

Noudata aina tämän luvun ohjeita järjestyksessä.

## Kaiuttimien liittäminen



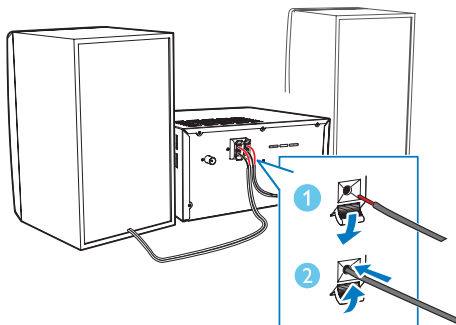
### Huomautus

- Aseta jokaisen kaiutinkaapelin kuorittu osa liitännään kokonaan.
- Saat parhaan äänen käyttämällä laitteen mukana toimitettuja kaiuttimia.

- 1 Oikeanpuoleinen kaiutin: Etsi päälaitteen takaa liitännät, joissa on merkintä R.
- 2 Aseta punainen johto punaiseen (+) liitännään ja musta johto mustaan (-) liitännään.
- 3 Vasemmanpuoleinen kaiutin: Etsi päälaitteen liitännät, joissa on merkintä L.
- 4 Kytke vasemman kaiuttimen johdot vaiheen 2 mukaisesti.

### Kaiutinjohtojen liittäminen:

- 1 Paina liitännän luukkua.
- 2 Liitä kaiutinjohto kunnolla liitännään.
- 3 Vapauta liitännän luukkua.



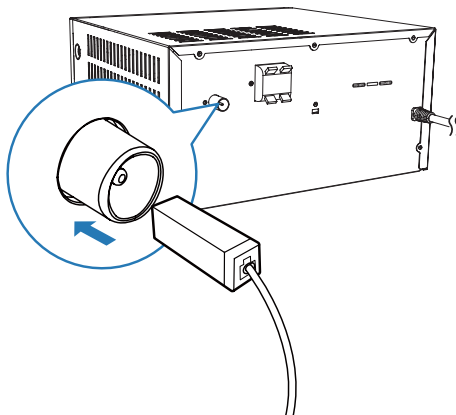
## FM-antennin liittäminen



### Vihje

- Voit parantaa vastaanottoa vetämällä antennin kokonaan ulos ja säätämällä sen asentoa.
- Voit parantaa FM-stereovastaanottoa liittämällä ulkona sijaitsevan FM-antennin **FM AERIAL** -liitännään.

Liitä laitteen mukana toimitettu FM-antenni laitteen takapaneelin **FM AERIAL**-liitännään.

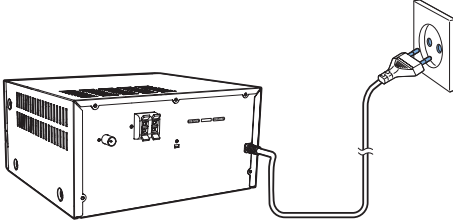


## Virran kytkeminen



### Varoitus

- Tuotteen vahingoittumisen vaara! Varmista, että virtalähteen jännite vastaa laitteen takapaneeliin tai pohjaan merkittyä jännitettä.
- Varmista ennen verkkolaitteen virtajohdon liittämistä, että kaikki muut liittännät on tehty.



Liitä virtajohto pistorasiaan.

## Kaukosäätimen valmisteleminen



### Varoitus

- Tuotteen vahingoittumisen vaara! Kun kaukosäädintä ei käytetä pitkään aikaan, poista paristot.

Kaukosäätimen paristojen asettaminen paikalleen:

- 1 Avaa paristolokero.
- 2 Aseta mukana toimitettu AAA-paristo kuvan mukaisesti siten, että pariston navat ovat oikein päin (+/-).
- 3 Sulje paristolokero.



## Toimintojen esittely

Voit aloittaa toimintojen esittelyn painamalla valmiustilassa ■ -painiketta.

↳ Toiminnot näkyvät yksi kerrallaan näytössä.

- Voit sulkea esittelytilan painamalla ■ -painiketta uudelleen.

## Virta kytketty

Paina ⏻ -painiketta.

↳ Tuote siirtyy viimeiseen valittuun lähteeseen.

## Siirtyminen valmiustilaan

Siirrä radio valmiustilaan painamalla ⏻ -painiketta uudelleen.

↳ Kello tulee paneeliin (jos se on määritetty).

- Valmiustilassa voit siirtyä työ- ja valmiustilan välillä painamalla ⏻ -painiketta.



### Huomautus

- Laite siirtyy valmiustilaan, jos se on käyttämättömänä 15 minuutin ajan.

## Laitteen siirtäminen ECO-valmiustilaan

Paina ⏻ -painiketta yli 2 sekuntia.

↳ Punainen ECO Power -merkkivalo syttyy.

- Eco Power -valmiustilassa voit siirtyä työtilan ja ECO Power -valmiustilan välillä painamalla ⏻ -painiketta.



### Huomautus

- Laite siirtyy Eco Power -valmiustilaan oltauan 15 minuuttia valmiustilassa.

## Valmiustilan ja ECO Power-valmiustilan vuorotteleminen:

- Paina  $\phi$  -painiketta yli 2 sekuntia.



### Huomautus

- Jos valmiustilassa mitään painiketta ei paineta yli 15 minuuttiin, laite siirtyy automaattisesti Eco-valmiustilaan.

## Kellonajan asettaminen

- 1 Siirry kellonasetustilaan painamalla valmiustilassa **CLOCK**-painiketta vähintään 2 sekuntia.  
↳ [24H] tai [12H] tulee näkyviin.
- 2 Valitse **◀◀ / ▶▶**-painikkeilla **24H** tai **12H** ja paina sitten **CLOCK**-painiketta.  
↳ Tunnit alkavat vilkkua.
- 3 Aseta tunnit **◀◀ / ▶▶**-painikkeilla ja paina sitten **CLOCK**-painiketta.  
↳ Minuutit alkavat vilkkua.
- 4 Aseta minuutit **◀◀ / ▶▶**-painikkeilla ja paina sitten **CLOCK**-painiketta.  
↳ Määritetty kello tulee näkyviin.



### Huomautus

- Jos määrittelyn aikana ei paineta mitään painiketta 90 sekuntiin, laite poistuu kellonaika-asetuksista, eikä tallenna tehtyjä muutoksia.
- Voit näyttää kellotiedot työtilassa painamalla **CLOCK**-painiketta.

## Lähteen valitseminen

### Päämusiikkijärjestelmä

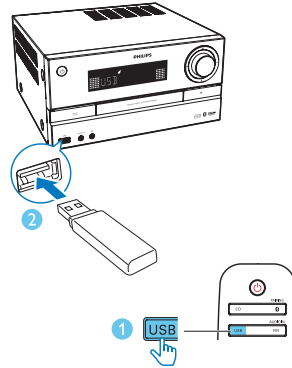
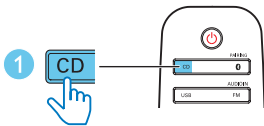
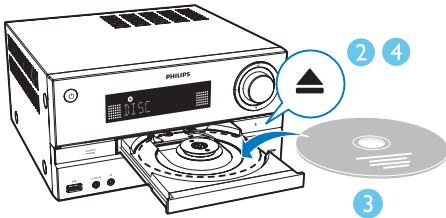
Valitse lähde painamalla toistuvasti **SOURCE**-painiketta.

- **[DISC]**: jos levykassassa on CD-levy, sen toisto aloitetaan.
- **[USB]**: jos laitteeseen on liitetty USB-laite, jossa on MP3-musiikkitiedostoja, niiden toisto aloitetaan.
- **[FM]**: FM-radion toisto aloitetaan.
- **[AUDIO IN]**: jos laitteen **AUDIO IN** -liitäntään on yhdistetty ulkoinen äänilaite, sen musiikin toisto aloitetaan.
- **[Bluetooth]**: äänen toistaminen Bluetooth-laitteesta, kun se on yhdistetty tähän laitteeseen.

# 4 Toistaminen

## Toisto levyltä

- 1 Valitse CD-lähde **CD**-painikkeella.
- 2 Avaa levykelkka painamalla **▲**-painiketta.
- 3 Aseta levy soittimeen tekstipuoli ylöspäin.
- 4 Sulje levykelkka painamalla **▲**-painiketta.  
↳ Toisto alkaa automaattisesti. Jos toisto ei käynnisty, paina **▶▶**-painiketta.



## Toiston hallinta

▶▶	Levyn toiston aloittaminen, keskeyttäminen ja jatkaminen.
■	Toiston lopettaminen.
▲ / ▼	Valitse albumi tai kansio.
◀◀ / ▶▶	Siirry edelliseen tai seuraavaan raitaan painamalla painiketta. Pidä painettuna: kelaata taaksepäin/eteenpäin nykyisen raidan sisällä.
↺	Yhden raidan tai kaikkien raitojen toistuva toisto.
↻	Raitojen toistaminen satunnaisessa järjestyksessä. (Ei koske ohjelmoituja raitoja.)

## USB-toisto

### Huomautus

- Varmista, että USB-laite sisältää toistettavaa äänisisältöä. Lisätietoja on luvussa **Tuotteen tiedot**.

- 1 Liitä USB-muistilaite **↔**-liitäntään.
- 2 Valitse USB-lähde **USB**-painikkeella.  
↳ Toisto alkaa automaattisesti. Jos toisto ei käynnisty, paina **▶▶**-painiketta.

## Raitojen ohittaminen

### CD-levyn toiston aikana:

Voit valita kappaleita painamalla **◀◀ / ▶▶**-painiketta.

### MP3-levyjen ja USB-toiston yhteydessä:

- 1 Valitse albumi tai kansio **▲ / ▼**-painikkeella.
- 2 Valitse kappale tai tiedosto **◀◀ / ▶▶**-painikkeella.

## Raitojen ohjelmointi

Tällä toiminnolla voit ohjelmoida 20 raitaa halutussa järjestyksessä.

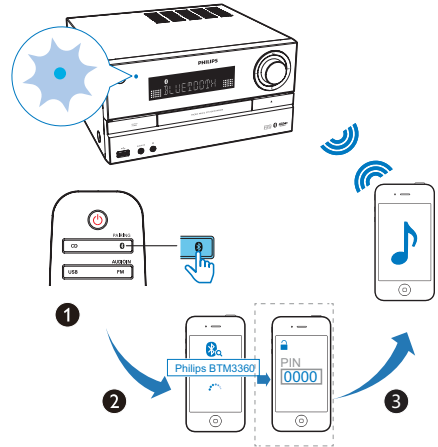
- 1 Pysäytystilassa voit siirtyä ohjelmointitilaan painamalla **PROG**-painiketta.  
↳ **[PRG]** (ohjelmointi) ja **[001 PR 01]** tulevat näkyviin.
- 2 MP3-raidat: valitse albumi ▲ / ▼ -painikkeilla.
- 3 Valitse raita ◀◀ / ▶▶ -painikkeilla ja vahvista valinta **PROG**-painikkeella.
- 4 Voit ohjelmoida lisää raitoja toistamalla vaiheita 2 ja 3.
- 5 Toista ohjelmoidut raidat painamalla ▶|| -painiketta.  
↳ Näytössä näkyy toiston aikana **[PRG]** (ohjelmointi).

**Ohjelman poistaminen**  
paina ■ -painiketta kahdesti.

## Toistaminen Bluetooth-laitteista

### Huomautus

- Tehokas kantama yksikön ja Bluetooth-laitteen välillä on noin 10 metriä.
- Mikä tahansa este järjestelmän ja laitteen välillä voi lyhentää kantamaa.
- Yhteensopivuutta kaikkien Bluetooth-laitteiden kanssa ei taata.



- 1 Valitse **Bluetooth**-lähde painikkeella ☒.  
↳ **[Bluetooth]** (Bluetooth) tulee näyttöön.  
↳ Bluetooth-merkkivalo vilkkuu sinisenä.
- 2 A2DP (Advanced Audio Distribution Profile) -yhteensopiva laite: Ota Bluetooth käyttöön ja etsi Bluetooth-laitteita pariliitosta varten (lisätietoja on laitteen käyttöoppaassa).
- 3 Valitse **Philips BTM3360** Bluetooth-yhteensopivassa laitteessa ja anna tarvittaessa pariliitoksen salasana 0000.  
↳ Odota yhteyden ja pariliitoksen muodostamisen jälkeen, kunnes Bluetooth-yhteyden merkkivalo palaa sinisenä ja laitteesta kuuluu kaksi merkkiääntä.
- 4 Toista ääntä yhdistetyllä laitteella.  
↳ Ääni suora-toistetaan Bluetooth-laitteesta tähän laitteeseen.
  - Jos laitetta **Philips BTM3360** ei näy luettelossa tai pariliitoksen muodostaminen ei onnistu, pidä **Ⓚ/PAIRING**-painiketta painettuna kolmen sekunnin ajan, kunnes Bluetooth-merkkivalo vilkkuu sinisenä pariliitostilaan siirtymisen merkiksi.



## Vihje

- Laite muistaa enintään 8 aiemmin liitettyä Bluetooth-laitetta.

### Katkaise Bluetooth-laitteen yhteys seuraavasti:

- Poista Bluetooth käytöstä laitteesta tai
- Siirrä laite kantaman ulkopuolelle.

## Pariliitoksen muodostaminen toisen laitteen kanssa

Voit muodostaa pariliitoksen tämän laitteen ja enintään kahden Bluetooth-yhteensopivan laitteen välille samanaikaisesti.

### Liittäminen ja toistaminen toisella Bluetooth-laitteella

- 1** Voit siirtyä pariliitostilaan painamalla **⓪** /-painiketta kolmen sekunnin ajan.
  - ↳ Bluetooth-merkkivalo vilkkuu nopeasti sinisenä.
- 2** Muodosta pariliitos ja liitä toinen laite tähän laitteeseen.
- 3** Toista musiikkia mistä tahansa liitetystä laitteesta.
  - Jotta voit alkaa toistaa musiikkia toisesta liitetystä laitteesta, lopeta musiikin toistaminen nykyisestä laitteesta ja aloita sitten toisto toisesta laitteesta.

### Liittäminen ja toistaminen kolmannesta Bluetooth-laitteesta

- 1** Voit siirtyä pariliitostilaan painamalla **⓪** / **PAIRING** -painiketta kolmen sekunnin ajan.
  - ↳ Laite antaa kaksi äänimerkkiä.
  - ↳ Ensimmäisen liitetyn laitteen yhteys katkaistaan.
- 2** Muodosta pariliitos ja liitä kolmas laite tähän laitteeseen.
- 3** Toista musiikkia mistä tahansa liitetystä laitteesta.



# 5 Radion kuunteleminen

## Radioaseman virittäminen



### Vihje

- Asenna antenni mahdollisimman kauas TV:stä, videoista tai muista säteilyn lähteistä.
- Voit parantaa vastaanottoa vetämällä antennin kokonaan ulos ja säätämällä sen asentoa.

- 1 Valitse FM-lähde painamalla toistuvasti **FM/AUDIO IN**-painiketta.
- 2 Paina **◀◀/▶▶**-painiketta yli 2 sekuntia.  
↳ Radio virittää automaattisesti aseman, joka kuuluu hyvin.
- 3 Viritä lisää asemia toistamalla 2. vaihe.  
**Heikosti kuuluvan aseman virittäminen:**  
Paina **◀◀/▶▶**-painiketta toistuvasti, kunnes kuuluvuus on paras mahdollinen.

## Radioasemien automaattinen ohjelmointi



### Huomautus

- Voit ohjelmoida enintään 20 pikavalintaradioasemaa (FM).

- Siirry automaattiseen ohjelmointitilaan painamalla FM-tilassa **PROG**-painiketta yli kahden sekunnin ajan.
- ↳ Kaikki käytettävissä olevat asemat ohjelmoidaan altoalueen vastaanottovoimakkuuden mukaiseen järjestykseen.
  - ↳ Ensimmäisen ohjelmoidun radioaseman lähetyksen alku kuuluu automaattisesti.

## Radioasemien ohjelmointi manuaalisesti

- 1 Radioaseman virittäminen.
- 2 Siirry ohjelmointitilaan **PROG**-painikkeella.  
↳ **PRG** (ohjelmointi) näkyy näytössä.
- 3 Valitse **▲/▼**-painikkeella radioaseman numeroksi 1–20 ja vahvista valinta **PROG**-painikkeella.  
↳ Pikavalinta-aseman pikavalintanumero ja taajuus tulevat näkyviin.
- 4 Voit ohjelmoida lisää asemia toistamalla vaihteita 1-3.



### Huomautus

- Voit korvata ohjelmoidun aseman tallentamalla toisen aseman sen tilalle.

## Pikavalinta-aseman valitseminen

Valitse pikavalinta viritintilassa painamalla **▲/▼**-painikkeita.

## RDS-tietojen näyttäminen

RDS (Radio Data System) on palvelu, jonka avulla FM-asemat voivat lähettää lisätietoja. Jos virität RDS-aseman, RDS-kuvake näkyy näytössä.

- 1 RDS-aseman virittäminen.
- 2 Voit selata seuraavia tietoja (jos ne ovat saatavana) painamalla toistuvasti **DISPLAY/RDS**-painiketta:
  - ↳ Ohjelmavalinta
  - ↳ Ohjelmatyyppi, kuten **[NEWS]** (uutiset), **[SPORT]** (urheilu), **[POP M]** (popmusiikki)...
  - ↳ Radio-tekstitoiminto
  - ↳ Mono/stereo
  - ↳ Aika

# 6 Äänen säätäminen

Seuraavassa lueteltuja toimintoja voi käyttää kaikkien tuettujen medialähteiden toistossa.

---

## Esimääritetyn äänitehosteen valitseminen

- Valitse esimääritetty äänitehoste painamalla toistuvasti **SOUND**-painiketta.
  - **Balance** (tasapainoinen), **Clear** (selkeä), **Powerful** (tehokas), **Warm** (lämmin) ja **Bright** (kirkas).

---

## Äänenvoimakkuuden säätö

- Paina kaukosäätimen **VOL +/-**-painiketta toistuvasti.
- Käännä päälaitteen äänenvoimakkuuden säätönappia.

---

## Äänen mykistys

- Voit mykistää äänen tai poistaa äänen mykistämisen painamalla **M**-painiketta.

# 7 Muut toiminnot

## Hälytyksen asettaminen

Laitetta voidaan käyttää herätyskellona. Voit valita hälytysäänien lähteeksi DISC-, USB-, Bluetooth- tai FM-lähteen.

### Huomautus

- Varmista, että olet asettanut kellonajan oikein.
- Jos valittu hälytyslähde ei ole käytettävissä, laite siirtyy automaattisesti FM-tilaan.

- 1 Kun laite on normaalissa valmiustilassa, paina **SLEEP/TIMER**-painiketta 2 sekuntia.  
↳ Tunnit vilkkuvat.  
↳ ☹ tulee näkyviin.
- 2 Aseta tunnit **◀◀ / ▶▶**-painikkeilla ja vahvasta valinta painamalla **SLEEP/TIMER**-painiketta.  
↳ Minuutit vilkkuvat.
- 3 Aseta minuutit **◀◀ / ▶▶**-painikkeilla ja vahvasta valinta painamalla **SLEEP/TIMER**-painiketta.  
↳ Viimeksi valittu hälytyslähde vilkkuu.
- 4 Valitse hälytyslähde (DISC, USB, Bluetooth tai FM) **◀◀ / ▶▶**-painikkeilla ja vahvasta valinta painamalla **SLEEP/TIMER**-painiketta.  
↳ **VOL XX** (XX osoittaa herätyksen äänenvoimakkuuden) vilkkuu.
- 5 Määritä hälytyksen äänenvoimakkuus **◀◀ / ▶▶**-painikkeilla ja vahvasta valinta painamalla **SLEEP/TIMER**-painiketta.

## Ajastimen käyttöön ottaminen / käytöstä poistaminen

Ota ajastin käyttöön tai poista se käytöstä painamalla **SLEEP/TIMER**-painiketta toistuvasti valmiustilassa.

↳ Jos ajastin on käytössä, ☹ näkyy näytössä.

### Vihje

- Hälytystä ei voi käyttää AUDIO IN -tilassa.

### Huomautus

- Jos lähteeksi valitaan CD/USB mutta levyä ei laiteta levykelkkaan tai USB-laitetta ei liitetä, järjestelmä siirtyy automaattisesti käyttämään FM-lähdettä.

## Uniajastimen määrittäminen

Tämä musiikkijärjestelmä voidaan ohjelmoida siirtymään valmiustilaan tietyn ajan kuluessa.

- Kun laitteeseen on kytketty virta, valitse aikajakso (minuutteina) painamalla toistuvasti **SLEEP/TIMER**-painiketta.

120 → 90 → 60 → 45 → 30 → 15



↳ Jos uniajastin on käytössä, näytössä näkyy **z<sup>z</sup>**.

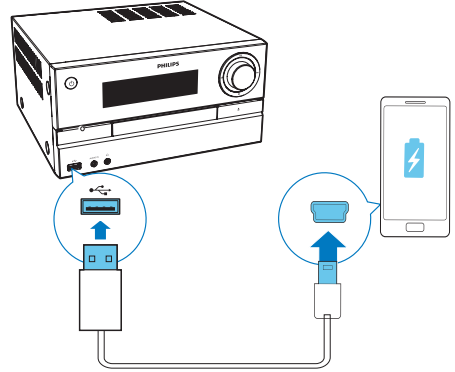
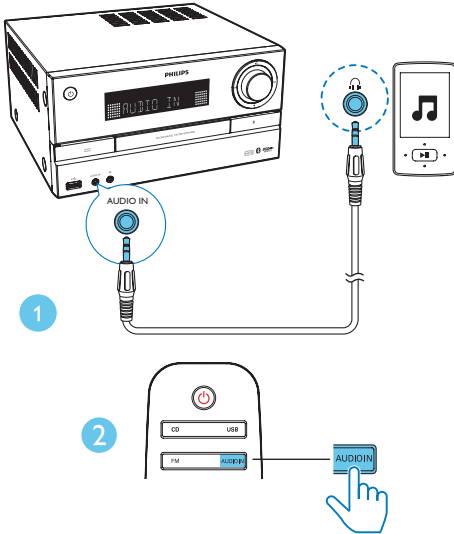
### Uniajastimen poistaminen käytöstä

- Paina toistuvasti **SLEEP/TIMER**-painiketta, kunnes **[OFF]** (ajastin ei käytössä) näkyy näytössä.  
↳ Kun uniajastin poistetaan käytöstä, **z<sup>z</sup>** ei näy näytössä.

## Ulkoisen laitteen kuunteleminen

Voit kuunnella musiikkijärjestelmällä ulkoisia laitteita äänikaapelin kautta.

- 1 Liitä äänikaapeli (lisävaruste) seuraavien liitäntöjen välille:
  - laitteen **AUDIO IN** -liitäntä (3,5 mm)
  - ja ulkoisen laitteen kuulokeliitäntä.
- 2 Valitse lähteeksi **AUDIO IN** painamalla toistuvasti painiketta **FM/AUDIO IN**.
- 3 Aloita toisto laitteessa (lisätietoja on laitteen käyttöoppaassa).



- 2 Kytke laitteen virta.  
↳ Kun laite on tunnistettu, lataaminen alkaa.

### Huomautus

- Philips ei takaa tämän tuotteen yhteensopivuutta kaikkien laitteiden kanssa.

## Näytön kirkkouden asettaminen

Päaset kirkkouden säätö -tilaan pitämällä **DISPLAY/RDS**-painiketta painettuna. Säädä näytön kirkkautta painamalla **DISPLAY/RDS**-painiketta toistuvasti.

- [DIM 1]
- [DIM 2]
- [DIM OFF]

## Lataa laitteet

Tällä mikromusiikkijärjestelmällä voit ladata ulkoisia laitteita, kuten matkapuhelimia, MP3-soittimia tai muita kannettavia laitteita.

- 1 Liitä tämä laite ja ulkoinen laite yhteen USB-kaapelilla. Kytke kaapeli laitteiden USB-liitäntöihin.

# 8 Tuotetiedot



## Huomautus

- Tuotetietoja voidaan muuttaa ilman ennakkoilmoitusta.

## Teknisiä tietoja

### Vahvistin

Kokonaisteho	Enintään 170 W
Taajuusvaste	40 Hz – 20 kHz, ±3 dB
Signaali–kohina-suhde	≥ 75 dBA
Harmoninen kokonaishäiriö	< 1 %
Aux-tulo	1 V ± 100 mV RMS, 22 kohmia

### Kaiuttimet

Kaiuttimen impedanssi	4 ohmia
Kaiutinelementti	2 × 100 mm:n bassokaiutin, 20 mm:n diskanttikaiutin
Herkkyys	83 ± 3 dB/m/W

### Viritin (FM)

Viritysalue	87,5–108 MHz
Virityskaavio	50 kHz
Herkkyys	
– Mono, 26 dB signaali-kohina-suhde	≤22 dBf
– Stereo, 46 dB signaali-kohina-suhde	≤48 dBf
Haun valittavuus	≤32 dBf
Harmoninen kokonaishäiriö	< 3 %
Signaali–kohina-suhde	≥45 dB

### USB

USB Direct versio	2.0, nopea
Lataustuki	5 V, 500 mA

### Levy

Lasertyyppi	Puolijohde
Levyn halkaisija	12 cm / 8 cm
Tuetut levyt	CD-DA, CD-R, CD-RW, MP3-CD
Audio DAC	24 bittiä / 44,1 KHz
Harmoninen kokonaishäiriö	< 3% (1 KHz)
Taajuusvaste	20 Hz–20 kHz (44,1 KHz)
S-k-suhde	≥ 80 dBA

### Bluetooth

Bluetooth-versio	4.0
Bluetooth-taajuuskaista	2,4 ~ 2,48 GHz, ISM-kaista
Bluetooth-kantama	10 m (vapaa tila)

### Yleistä

Virta	110–127 V~ / 220–240 V~, 50/60 Hz
Virrankulutus käytössä	45 W
Virrankulutus Eco	≤0,5 W
Power -valmiustilassa	
Mitat	
– Päälaite (L × K × S)	249 × 128 × 275 mm
– Kaiutinkotelo (L × K × S)	140 × 306 × 215 mm
Paino	
– Päälaite	2,3 kg
– Kaiutinkotelo	2 × 2,6 kg

---

## USB-toistettavuustiedot

### Yhteensopivat USB-laitteet:

- USB-muistitikku (USB 2.0 tai USB 1.1)
- USB flash -soittimet (USB 2.0 tai USB 1.1)
- muistikortit (tarvitaan tämän laitteen kanssa yhteensopiva kortinlukija)

### Tuetut USB-muodot:

- USB- tai muistitiedostomuoto FAT12, FAT16, FAT32 (sektorin koko: 512 tavua)
- MP3-bittinopeus (tiedonsiirtonopeus): 32–320 kbps ja vaihtuva bittinopeus
- Enintään 8 sisäkkäistä hakemistoa
- Albumien tai kansioiden määrä: enintään 99
- Raitojen tai kappaleiden määrä: enintään 999
- Tiedostonimi Unicode UTF-8 -muodossa (enimmäispituus: 32 tavua)

### USB-muodot, joita ei tueta:

- – Tyhjät albumit: tyhjällä albumilla tarkoitetaan albumia, jossa ei ole MP3/WMA-tiedostoja ja joka ei näy näytössä.
- Jos tiedostomuotoa ei tueta, se ohitetaan. Esimerkiksi Word-tiedostot (.doc) tai MP3-tiedostot, joiden tiedostotunniste on .dlf, ohitetaan eikä niitä toisteta.
- WMA-, AAC-, WAV-, PCM-äänitiedostot
- DRM-suojatut WMA-tiedostot (.wav, .m4a, .m4p, .mp4, .aac)
- WMA Lossless -tiedostot

---

## Tuetut MP3-levyformaatit

- ISO9660, Joliet
- Nimikkeiden enimmäismäärä: 128 (määräytyy tiedostonimen pituuden mukaan)
- Albumien enimmäismäärä: 99
- Tuetut näytteenottotaajuudet: 32 kHz, 44,1 kHz, 48 kHz
- Tuetut bittinopeudet: 32–256 (kbps), vaihtuvat bittinopeudet

# 9 Vianmääritys



## Vakava varoitus

- Älä koskaan avaa laitteen runkoa.

Älä yritä korjata järjestelmää itse, jotta takuu ei mitätöidy.

Jos laitteen käytössä ilmenee ongelmia, tarkista seuraavat seikat, ennen kuin soitat huoltoon.

Jos ongelma ei ratkea, siirry Philipsin sivustoon [www.philips.com/support](http://www.philips.com/support). Kun otat yhteyttä Philipsiin, varmista, että laite on lähellä ja malli- ja sarjanumero ovat saatavilla.

### Laitteessa ei ole virtaa

- Varmista, että laitteen virtajohto on liitetty oikein.
- Varmista, että verkkolaitteeseen tulee virtaa.
- Virran säästämiseksi järjestelmä katkaisee virran automaattisesti 15 minuuttia sen jälkeen, kun raidan toisto on lopetettu eikä mitään toimintoa ole käytetty.

### Ei ääntä tai ääni on heikkolaatuinen

- Äänenvoimakkuuden säätö.
- Tarkista, että kaiuttimet on kytketty oikein.
- Tarkista, onko kaiuttimen paljaat johdot kiristetty.

### Laite ei vastaa

- Irrota pistoke ja aseta se takaisin. Käynnistä sen jälkeen laite uudelleen.
- Virran säästämiseksi järjestelmä katkaisee virran automaattisesti 15 minuuttia sen jälkeen, kun raidan toisto on lopetettu eikä mitään toimintoa ole käytetty.

### Kaukosäädin ei toimi

- Ennen kuin painat mitään toimintopainiketta, valitse ensin oikea lähde kaukosäätimestä (ei siis päälaitteesta).
- Käytä kaukosäädintä lähempänä laitetta.
- Aseta paristo kuvan osoittamalla tavalla siten, että sen navat ovat oikein päin (+/-).
- Vaihda paristo.

- Osoita kaukosäätimellä suoraan laitteen etuosassa olevaa tunnistinta.

### Levyä ei havaita

- Aseta levy laitteeseen.
- Tarkista, onko levy asetettu laitteeseen väärin päin.
- Odota, että linssin tiivistynyt kosteus on poistunut.
- Vaihda tai puhdista levy.
- Käytä viimeisteltyä CD-levyä tai levyä, jonka muotoa tuetaan.

### Jotkin USB-laitteen tiedostot eivät näy

- USB-laitteella on liikaa kansioita tai tiedostoja. Tämä on normaalia eikä kyseessä ole laitteen toimintahäiriö.
- Kyseisiä tiedostomuotoja ei tueta.

### USB-laitetta ei tueta.

- USB-laite ei ole laitteen kanssa yhteensopiva. Kokeile toista.

### Huono radion kuuluvuus

- Siirrä laite ja TV tai muut säteilyn lähteet kauemmaksi toisistaan.
- Vedä FM-antenni ääriasentoonsa.

### Yksiköllä ei voi toistaa musiikkia, vaikka Bluetooth-yhteyden muodostaminen on onnistunut.

- Laitetta ei voi käyttää musiikin toistamiseen langattomasti tässä yksikössä.

### Äänenlaatu on heikko, kun Bluetooth-laitteeseen on muodostettu yhteys.

- Bluetooth-yhteys on heikko. Siirrä laitetta lähemmäs tätä yksikköä tai poista laitteiden välissä olevat esteet.

### Bluetooth-yhteyden muodostaminen tähän yksikköön ei onnistu.

- Laite ei tue yksikön edellyttämiä profiileja.
- Laitteen Bluetooth-toiminto ei ole käytössä. Katso toiminnon käyttöönottamista koskevat ohjeet laitteen käyttöoppaasta.
- Yksikkö ei ole pariliitostilassa.
- Yksikköön on jo liitetty toinen Bluetooth-laite. Irrota tuo laite ja yritä sitten uudelleen.

### **Yhteys pariliitettyn mobiililaitteeseen katkeilee toistuvasti.**

- Bluetooth-yhteys on heikko. Siirrä laitetta lähemmäs tätä yksikköä tai poista laitteiden välissä olevat esteet.
- Tietyt matkapuhelimet saattavat muodostaa yhteyden ja katkaista sen toistuvasti, kun soitat tai katkaiset puheluja. Tämä ei ole laitteen vika.
- Tiettyjen laitteiden virransäästöominaisuus katkaisee Bluetooth-yhteyden automaattisesti. Tämä ei ole laitteen vika.

### **Ajastin ei toimi**

- Määritä kello oikein.
- Ota ajastin käyttöön.

### **Kellon/ajastimen asetukset hävinneet**

- Virta on katkennut tai virtajohto on irrotettu.







2016 © Gibson Innovations Limited. All rights reserved.  
This product has been manufactured by, and is sold  
under the responsibility of Gibson Innovations Ltd., and  
Gibson Innovations Ltd. is the warrantor in relation to  
this product.

Philips and the Philips Shield Emblem are registered  
trademarks of Koninklijke Philips N.V. and are used under  
license.

